



# Hammarlövs kyrkogård

Vård- och underhållsplan 2019

Del 2 Trädvårdsplan

Karin Hernborg



Regionmuseet i Skåne

### Trädvårdsplanen består av :

- Sid 4-6: En textdel om bakgrunden till arbetet, fakta om träden på kyrkogården samt en sammanfattning av de viktigaste resultaten och de åtgärdsförslag som arbetet har mynnat ut i.
- Sid 7: Foton
- Sid 8-12: En presentation av kyrkogårdens träd och olika trädgrupperingar. På varje sida finns en översiktskarta där de träd som beskrivs markeras med en röd ram. Ett foto visar trädet eller exempel från aktuell trädgrupp. På varje sida finns en tabell med korta fakta och åtgärdsförslag gällande träden. Slutligen sida om värdet av kyrkogårdens vintergröna växter.
- Sid 16 och därefter: Bilagor som omfattar kartor över kyrkogårdens samtliga träd och över särskilt skyddsvärda träd, korta fakta om inventeringen, förklaringar av de olika parametrarna i tabellen samt slutligen en inventeringstabell med noteringar av olika fakta för varje enskilt träd.

Rapport 2019:53

© Regionmuseet i Skåne

Dnr: M.12.22-345-19

Text och foto: Karin Hernborg, om inget annat anges.

Formgivning: Åsa Jakobsson

Granskning: Åsa Jakobsson

## Innehåll

Inledning.....	4
Träden på Hammarlövs kyrkogård .....	4
Trädhistorik .....	4
Trädens värden.....	4
Lagskydd .....	5
Säkerhet och ekonomi.....	5
Arter knutna till träden.....	5
Kommentarer och åtgärdsförslag .....	6
Foton .....	7
Kyrkogårdens träd	
Hamlade lindar i trädkransen .....	8
Fem hängbjörkar .....	9
Rödbladig hängbok vid minnes- och askgravlunden.....	10
Vintergröna värdefulla växter .....	11
Bilagor/Underlag till trädvårdsplan .....	12

## Inledning

Enligt Riksantikvarieämbetets föreskrifter om kyrkliga kulturminnen (KRFS 2012:2) ansvarar ägare till kyrkobyggnader, kyrkotomter och begravningsplatser för att det finns vård- och underhållsplaner för dessa. Naturvårdsverket har satt som mål att Svenska kyrkan verkar för att trädvårdsplaner görs och Lunds stift liksom Länsstyrelsen ser gärna att vård- och underhållsplaner inkluderar en trädvårdsplan.

Trädvårdsplanen för Hammarlövs kyrkogård är framtagen genom ett samarbete mellan Regionmuseet i Skåne och arboristföretaget SveArb AB. Målsättningen med planen är att ge förvaltaren en överblick över trädbeståndet på kyrkogården så att arbetet kan planeras på lång sikt. Trädvårdsplanen kan användas av kyrkogårdsförvaltningen som ett stöd i arbete som rör träden. Åtgärder som genomförs, stora som små, bör dokumenteras så att arbetet kan följas över tid. Planen bör ses över, som längst med 10 års intervall. Fokus ligger på trädens värden och deras skötselbehov.

Parametrar från *Standard för trädinventering* har använts vid arbetet liksom definitioner enligt *SIS-standard "Trädvård – Termer och definitioner"*.

## Träden på Hammarlövs kyrkogård

Trädvårdsplanen omfattar 22 träd. Alla växer på den nya, södra delen av kyrkogården. Merparten av dem utgörs av 16 hamlade, jämgamla och jämnhöga lindar. De är planterade strax innanför kyrkogårdsmuren och bildar en krans av träd kring den nya delens tre ytterisdor. På den östra halvan av den nya delen av kyrkogården står också fem hängbjörkar glest utplacerade. På en gräsyta i väster som utgör kyrkogårdens kombinerade askgrav- och minneslund står slutligen ett sorgeträd i form av en ung, rödbladig hängbok.

## Trädhistorik

Inne på den gamla delen av Hammarlövs kyrkogård finns inga träd idag. På äldre kartor och flygbilder har inte heller någon förekomst av träd kunnat spåras.



På flygbilden som är från 1935 syns den nya delen av kyrkogården i förgrunden. Foto (beskuret) AB Flygtrafik i Bengtsfors. Bildkälla Carlotta, Kulturen i Lund.

Däremot har det funnits träd på kyrkans mark direkt utanför kyrkogården. På bilden ovan syns en trädrida av almar utanför häcken i norr, de togs ner på 1980 talet på grund av almsjukan. Idag står här glest med lövträd av olika ålder och trädslag. Öster om kyrkogården har det funnits en parkliknande plantering som hörde till prästgården och som idag är en värdefull trädmiljö med flera äldre ädellövträd.

Den nya delen av kyrkogården invigdes år 1928. Flygbilden ovan är tagen sju år därefter och visar flera olika trädplanteringar. Inne på kyrkogården finns symmetriskt planterade träd i par på ömse sidor om rektangulära, mindre gräsytor. Strax innanför muren kan man ana en rad av yngre träd. På en senare flygbild från perioden 1955-67-talet syns de desto tydligare. Lindarna i dagens trädkrans är med all sannolikhet den första generationens träd. Dagens hängbjörkar har tillkommit senare än lindarna och har delvis ersatt de träd man kan se inne på kyrkogården på de båda äldre flygbilderna. Den unga blodboken vid askrav-/minneslundan är planterad helt nyligen.



På denna flygbild från tiden 1955-67 syns träden i trädkransen tydligt. Källa: Lantmäteriet.

## Trädens värden

Träd på kyrkogårdar har i regel både kulturhistoriska, estetiska och biologiska värden. För besökare kan de bidra till upplevelsen på flera olika sätt. Trädens kronor kan skapa en känsla av rum och ge en svalkande skugga varma somrardagar. Trädens invånare kan å sin sida bidra med fågelsång och humlesurr och när lindarna blommar fylls luften av dofter.

Äldre lövträd är generellt en mycket betydelsefull livsmiljö för många olika djur och växter och bidrar mycket till platsens biologiska värden. Flera av dessa arter är sällsynta och ibland också fridlysta. Att de är ovanliga beror på att det finns en brist på gamla lövträd i dagens landskap. Av den anledningen upprättade Naturvårdsverket *Åtgärdsprogram för särskilt skyddsvärda träd* år 2004. Syftet var att förbättra bevarandearbetet och att öka kunskapen om särskilt skyddsvärda träd i kulturlandskapet, framförallt i södra Sverige. De särskilt skyddsvärda träden omfattar jätteträd som har en stamdiameter på mer än 1 meter, mycket gamla träd som är äldre än 140/200 år (beroende på trädslag) och ihåliga träd med en stamdiameter på mer än 40 cm. För att lokalisera dessa speciella träd genomförde länsstyrelserna en landsomfattande inventering utanför de större tätorterna i början av 2000-talet. I inventeringen registrerades även träd med en stor potential för höga naturvärden, bland annat träd som var hamlade. Detta på grund av att hamlingen skapar barkstrukturer och håligheter som gynnar vedlevande arter. På Hammarlövs kyrkogård där alla de 16 hamlade lindarna registrerade i inventeringen just på grund av att de är hamlade.

Fakta om alla träd som registrerats i inventeringen och därefter är tillgängliga via SLU:s databas Artportalen. I Artportalen rapporterar både myndigheter, föreningar, företag inom naturområdet och privatpersoner fynd av arter. Det kan vara både vanliga och rödlistade arter. Rödlistan omfattar de arter vi landet som bedöms vara hotade eller nära hotade. Den uppdateras vart femte år av Artdatabankens expertkommittéer för olika organismgrupper. Den senaste uppdateringen är från 2020. De arter som är mest illa ute placeras under kategorierna CR (akut hotad), EN (starkt hotad), VU



*I en av trädkransens lindar (träd nr 5) finns en större hålighet med mulm som kan rymma flera olika invånare.*

(sårbar) och NT (nära hotad).

## Lagskydd

Åtgärder som planeras på kyrkogården kan kräva dispens från olika lagar innan arbetet kan påbörjas. Träd på kyrkogårdar eller begravningsplatser som tillkommit före 1940 omfattas av Kulturmiljölagen (1988:950, ändrad 2000:265) och ofta även av biotopskyddsbestämmelserna i Miljöbalken (1998:808). Kulturmiljölagen omfattar alla träd på Hammarlövs kyrkogård. Biotopskyddsbestämmelserna omfattar troligen lindarna i trädkransen. Tillstånd söks hos Länsstyrelsen som också kan svara på frågor om lagskydd inför åtgärder i trädbeståndet.

Vissa arter och djurgrupper som söker sig till kyrkogårdar är fridlysta. Fåglar, fladdermöss, grod- och kräldjur är exempel på fridlysta djur att ta hänsyn till.

Artskyddsförordningen (2007: 845) reglerar vilken slags hänsyn som krävs. Länsstyrelsen kan informera även i dessa frågor och är tillsynsmyndighet.

## Säkerhet och ekonomi

Säkerheten för de människor som besöker och vistas på kyrkogården är ofta avgörande för hur träden behöver behandlas. Med en trädvårdsplan blir arbetet ett långsiktigt förhållningssätt, där regelbunden genomgång av trädens skick och genomförandet av åtgärder är en grundläggande förutsättning för att undvika risker. En riskbedömning av trädbeståndet kan behöva göras flera gånger under en tioårsperiod eftersom vitaliteten hos träd kan förändras snabbt vid oväder, skadeangrepp och sjukdomar.

Ett regelbundet och väl planerat underhållsarbete lägger grunden för en lång livslängd på träden med mindre utgifter för trädvård fördelat på lång tid. Utan en långsiktig plan och återkommande skötselåtgärder ökar risken för behov av akuta insatser och nyplantering av träd vilket kan vara förenat med stora kostnader. Samtidigt berörs också kulturhistoriska och biologiska värden som är svåra att prissätta. Det har därför en stor betydelse att träden hanteras på rätt sätt under hela deras livslängd. Alnarpsmodellen som har tagits fram för att möjliggöra en ekonomisk värdering av urbana träd kan studeras för att få mer kunskap om trädens värden mätt i pengar. Den kan bland annat laddas ner via Svenska trädforeningens hemsida.

## Arter knutna till träden

En stor del av kyrkogårdens naturvärden kan vara knutna till träden. Det gäller inte minst de organismer som lever i håligheter i träden, på bark, grenar och i lövverket. Håligheter i träd är särskilt värdefulla för insekter, fladdermöss och fåglar. När ett stamhål har bildats kan det med tiden också utvecklas mulm i håligheten. Mulm är en kompostliknande massa som består av vedrester, svamphyfer och annat organiskt material. Håligheter med mulm är livsmiljö för ett flertal sällsynta insektsarter. Det gäller framförallt skalbaggar, tvåvingar och steklar.

I öppna kulturmiljöer som kyrkogårdar, parker och alléer blir artrikedomen av epifyter (lavar och mossor) på träden ofta större när stammen är solexponerad. Då trivs arter som behöver solljus och som får näring via uppvirvlat mineralrikt damm från grusgångar och närliggande jordbruksmark.

Träd är även ett viktigt inslag i flera fågelarters livsmiljö. Grenklykor eller stamhål kan användas till bobygge och löv- och grenverket ger skydd och sittplatser. Träden bidrar också med föda. Både med sina frön och frukter men framförallt genom alla de insekter träden drar till sig. Vid besök på kyrkogården sommaren 2019 observerades bland annat svarthätta, sädesärta, rödstjärt, bofink, gråsparv, härmsångare, ringduva, koltrast.

I närheten av Hammarlövs kyrkogård finns flera värdefulla trädmiljöer med en variation av arter och åldrar på träden. Kyrkogårdens träd är på så sätt del av en större helhetsmiljö. Detta ökar värdet och betydelsen av träden. Variation ger större artrikedom.

## Kommentarer och åtgärdsförslag

Arboristfirman SveArb AB genomförde en inventering och besiktning av kyrkogårdens alla träd i oktober 2019. Regionmuseet har därefter kompletterat uppgifterna från inventeringen med en kulturhistorisk- och biologisk undersökning av trädbeståndet och sedan sammanställt trädvårdsplanen. SveArb AB:s inventering med uppgifter om varje enskilt träd finns i bilaga 5. Här nedan lyfts de viktigaste frågorna gällande förvaltningen av trädbeståndet fram.

Samtliga träd bedöms i nuläget ha en låg risk för skada på person eller egendom. Det finns enstaka inslag av invuxen bark och av påkörningsskador. Alla lindarna och två av björkarna har beskärningsskador. För att bibehålla en god status hos träden krävs ett kontinuerligt underhåll. Åtgärder som omnämns i inventeringen är handlar det om den återkommande hamling som redan utförs.

Enkla åtgärder kan utföras av förvaltarens personal. För kvalificerade uppgifter har församlingen för



Hammarlövs kyrka och kyrkogård sett från väster. Foto (beskuret) Pär-Martin Holmberg, Hiophoto, rättigheter Lunds stift.

närvarande egen arboristkompetens.

- En del av träden har invuxen bark mellan stammar eller grenar. I skarpa vinklar kan grenar och stammar pressas isär om barktjockleken ökar. Det är en potentiell risk för gren- eller stambrott och kan förhindras med åtgärder då grenar eller dubbelstammar tas bort eller reduceras.
- Om träd i trädkransen behöver tas bort bör de ersättas så snart som möjligt.
- Nyplanterade träd i trädkransen ska sättas i samma linje och med samma avstånd som befintliga träd.
- Det är viktigt att både planteringen av nya träd och skötseln därefter genomförs på ett sakkunnigt sätt.
- Var noga med att inte orsaka skador på träden i samband med gräsklippning, trimning av häck och liknande åtgärder i trädens närhet.
- Merparten av träden på kyrkogården är lindar. De är alla livskraftiga och kan leva länge till. Skulle i värsta fall någon form av skadlig sjukdom eller annat angrepp drabba lindarna generellt kan träden behöva ersättas med ett annat trädslag. Då bör i första hand inhemska arter väljas. Sett ur dagens läge, där flera inhemska lövträd drabbats av sjukdom, kan skogslönn *Acer platanoides* eller Oxel, *Sorbus intermedia* vara ett alternativ.
- Då det enligt fotodokumentation (se foton sid. 4) funnits formella planteringar av träd i den västra delen av den nya kyrkogården och eftersom det finns plats och möjlighet kan församlingen gärna överväga att förstärka trädbeståndet här på liknande sätt.
- En översyn trädmiljöerna på kyrkans fastigheter direkt öster och norr om kyrkogården kan gärna göras med avseende på bevarande och utveckling av träd- och naturvärden. Fastigheten i öster är en viktig del av byns totala trädbestånd och har även kulturhistoriska värden kopplad till prästgården.



Hängbjörkarna på den östra delen av den nya delen av kyrkogården som de ser ut en solig marsdag 2020.



Trädkransen av lindar utmed kyrkogården södra sida med träd nr 5 närmast i bild.

## Kyrkogårdens träd

Hamlade lindar i trädkransen utmed den nya delens ytterkanter



Delar av trädkransen av lindar. Överst utmed södra sidan (nyhamlade, mars 2000) och mot väster (augusti 2019).

Nr	Trädslag	Värden	Vitalitet	Målsättning	Aktuellt	Åtgärdsförslag
1-16	Lind (Tilia spp)	Mycket höga kulturhistoriska värden och höga biologiska värden.	Alla lindarna har en måttlig vitalitet.	Behåll och vårda trädkransen.	Församlingens personal utför hamling vartannat år och fnasning (borttagning av rot- och stamskott) varje år.  Alla lindarna i trädkransen ingår i Länsstyrelsens inventering av skyddsvärda träd från 2009. De omfattas troligen också av biotopskyddsbestämmelser.	Ingen åtgärd utöver den redan pågående, löpande skötseln med hamling och fnasning av träden.



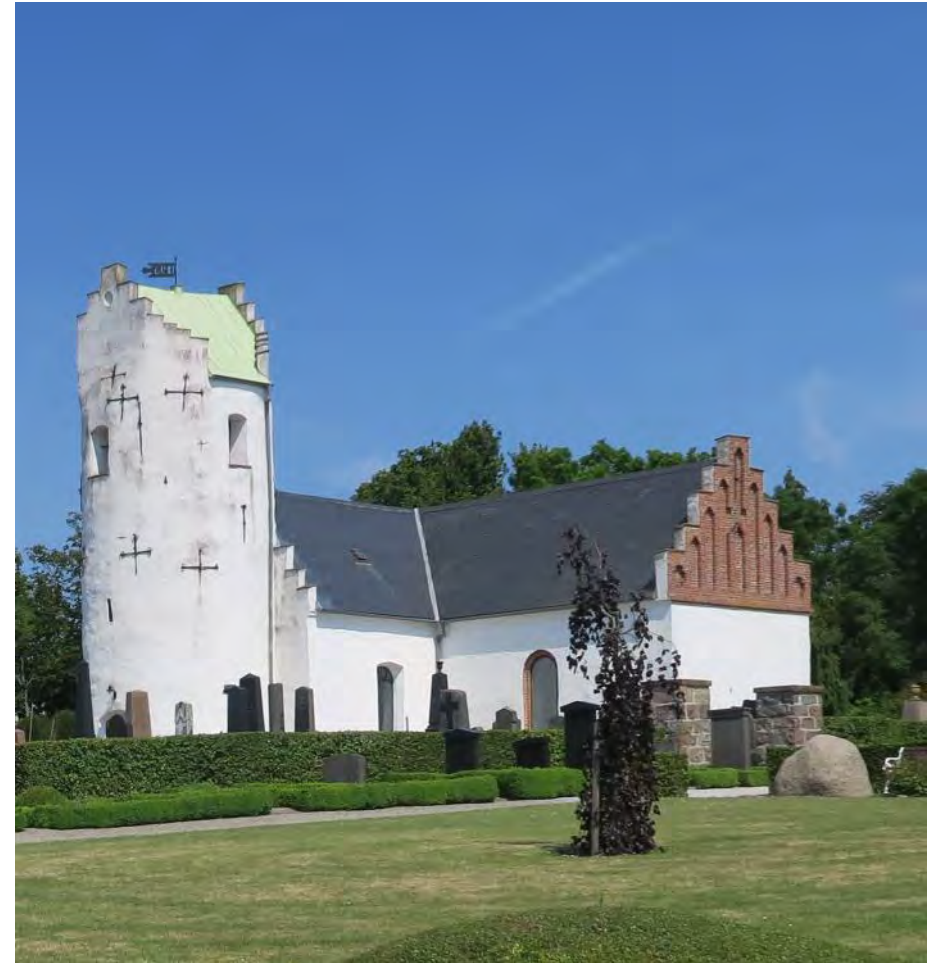
## Fem hängbjörkar



Tre av kyrkogårdens fem hängbjörkar. Träd nummer 17 till vänster och 18 till höger, i bakgrunden skymtar också träd nummer 20.

Nr	Trädslag	Värden	Vitalitet	Målsättning	Aktuellt	Åtgärdsförslag
17-21	Hängbjörk	Medelhöga kultur- och naturvärden	Alla björkarna har en god vitalitet.	Behåll och vårda träden	Ett par träd har beskärningsskador och/ eller ytliga rötter.	Var noga med att utföra all beskärning korrekt. Detta för att undvika framtida beskärningsskador, risker och för att förlänga trädens livslängd så långt möjligt.

## Rödblågig hängbok vid minnes- och askgravlunden



På den västra gränsen av minnes- och askgravlunden står en ung, rödblågig hängbok som ett sorgeträd.

Nr	Trädslag	Värden	Vitalitet	Målsättning	Aktuellt	Åtgärdsförslag
22	Rödblågig hängbok	Vissa kulturhistoriska och biologiska värden.	God	Behåll och vårda	-	-

## Vintergröna värdefulla växter

Växter som är gröna året om är betydelsefulla ur både kulturhistorisk och biologisk synvinkel. De sätter en särskild prägel på kyrkogården samtidigt som de bidrar med grönska året om. Vintergröna växter ger skydd åt fåglar och andra djur under det kalla vinterhalvåret och är en trygg övernattnings- och boplats på sommaren. De kan också hysa en hel del insekter.

På Hammarlövs kyrkogård finns ett flertal vintergröna buskar av framförallt tuja, ädelcypress och idegran. De flesta är formklippta, andra är friväxande. Några få har en nästan av trädliknande höjd. Ändra lite i meningen

De vintergröna växterna bör få finnas kvar så länge det är möjligt, även då gravplatser har återlämnats. I de fall de breder ut sig för mycket och börjar skymma gravvårdar och andra anordningar kan de beskäras. Idegran och buxbom tål beskärning bra medan man får vara mer försiktig med tuja och cypress. Ett alternativ kan varav att stamma upp yviga buskar så att de blir mer trädlika.

På trädkartan, bilaga 1, är buskar på gravplatserna markerade med symboler i mörkt blågrön färg. Merparten av dessa buskar är vintergröna.



*På flera av gravplatserna på kyrkogårdens finns formklippta, vintergröna buskar. Ofta är de planterade i par.*

## **Bilagor/underlag till trädvårdsplan**

**Bilaga 1. Trädkarta Hammarlövs kyrkogård**

**Bilaga 2. Trädkarta med markering av särskilt skyddsvärda träd**

**Bilaga 3. Information om inventeringen**

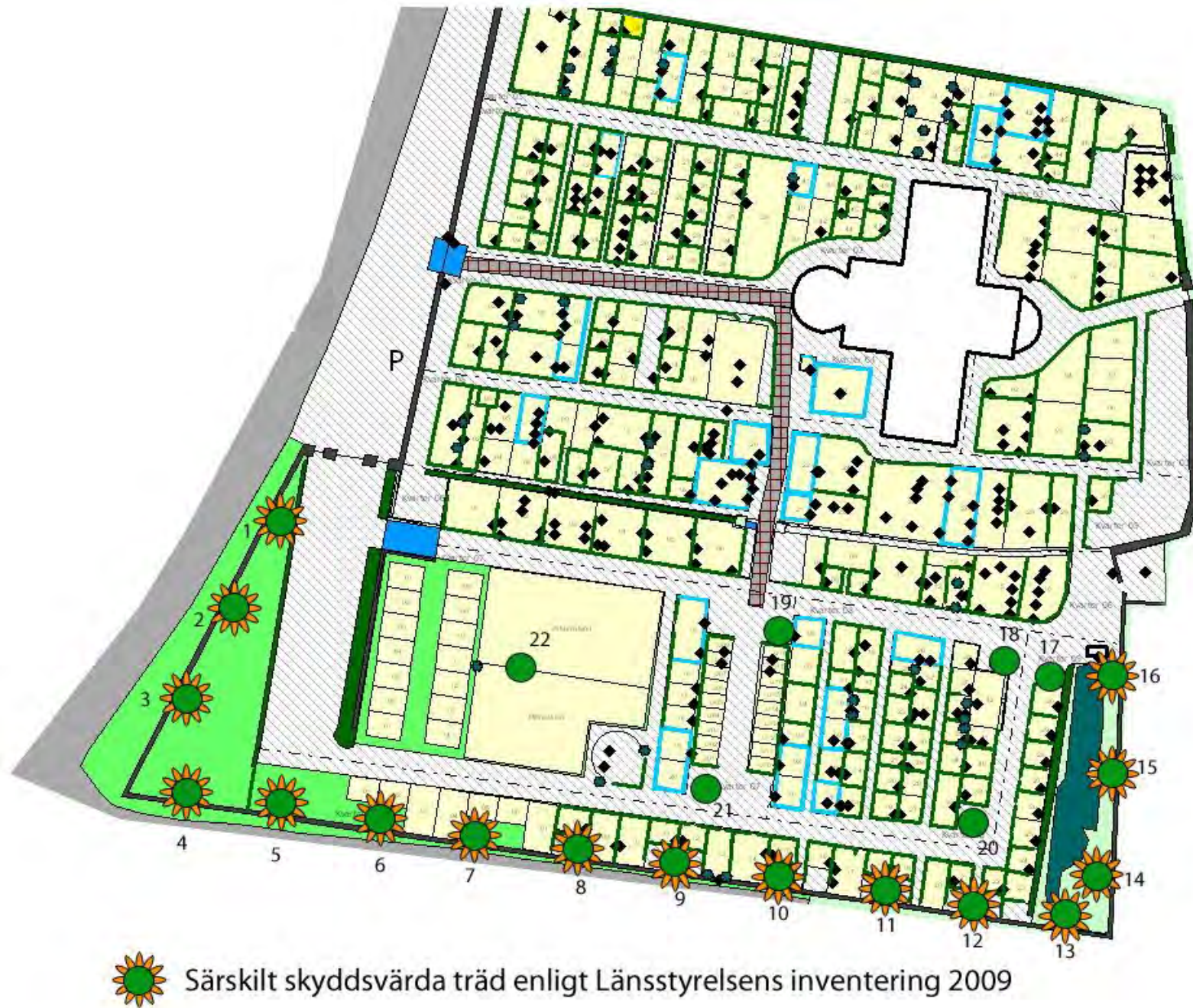
**Bilaga 4. Trädinventering – metod och begrepp**

**Bilaga 5. Tabell, trädinventering**

Bilaga 1. Trädkarta Hammarlövs kyrkogård



Bilaga 2. Särskilt skyddsvärda träd



 Särskilt skyddsvärda träd enligt Länsstyrelsens inventering 2009

### Bilaga 3. Information om inventeringen

Lokalnamn:	Hammarlövs kyrkogård
Förvaltare:	Hammarlövs församling
Syfte med inventeringen:	Underlag till trädvårdsplan, del 2 av Vård- och underhållsplan för Hammarlövs kyrkogård 2019
Typ av inventering:	Okulär trädbesiktning
Tidpunkt för inventeringen:	Oktober 2019
Träd-id:	Varje träd har ett individuellt nummer, se trädkarta.
Inventerare:	

#### Trädinventering:

Jakob Yttersjö, SveArb AB, ETW-certifierad enligt EAC, European Arboricultural Council.

Rikard Kihlström, SveArb AB, ETW-certifierad enligt EAC, European Arboricultural Council.

040-627 22 55

info@svearb.nu

www.svearb.nu



#### Natur- och kulturvärden:

Karin Hernborg, Antikvarie, Regionmuseet i Skåne/Landsantikvarien i Skåne

Karin.hernborg@regionmuseet.se

www.regionmuseet.se



#### Bilaga 4. Trädinventering - metod och begrepp

Alla träd på kyrkogården inventerades med avseende på vitalitet, skador och växtplats. Träden är markerade med nummer på bifogade kartor. Inventeringsresultatet redovisas i bilaga 5. Vid inventeringen samlades följande information in:

**Trädart** anges med svenskt och vetenskapligt namn. I de fall arten inte kan bestämmas benämns träden enbart med släktnamn ex. Lind – **Tilia spp.**

Bedömning av trädets **storlek** där **höjd** noterats i femmetersintervaller där exempelvis siffran 5 betyder 0-5 m, 10 betyder 5-10 m osv. Diameter på stam mäts vid brösthöjd (1,3m)

**Vitalitet** har bedömts och noterats i en skala mellan 1 och 4, där 1 är god vitalitet och 4 är mycket dålig vitalitet.

Anges som	Benämningar	Förklaring
1	<b>God vitalitet.</b>	<i>Trädet kan ha skador, men tillväxten och övervallningen är ändå god. Tät krona med god skotttillväxt.</i>
2	<b>Måttlig vitalitet</b>	<i>Något begränsad tillväxt. Vitalitet 1-träd kan tidvis vara i denna vitalitetsnivå på grund av bland annat torka. Trädet bedöms kunna återhämta sig till 1-vitalitet.</i>
3	<b>Dålig vitalitet</b>	<i>Trädet har en dålig vitalitet med mycket begränsad chans till återhämtning utan genomgripande insatser.</i>
4	<b>Mycket dålig vitalitet</b>	<i>Trädet är i mycket dåligt skick, nästan dött.</i>



Noterade **Skador** redovisas uppdelat på rötter, stam eller krona och anges i en skala mellan 1 och 4 där 1 är inga skador och 4 är svåra skador. För skador på rötter och rotsystem används istället en femtalig skala där siffran 5 anger troliga, men ej synliga skador.

Anges som	Benämningar	Förklaring
1	Inga skador	<i>Inga anmärkningsvärda skador finns.</i>
2	Lindriga skador	<i>Lindriga, mindre beskärningsskador, mindre rothalskador.</i>
3	Måttliga skador	<i>Måttliga, mindre områden som saknar bark in till veden, måttlig mängd döda grenar, mindre toppröta, mindre rötangrepp.</i>
4	Svåra skador	<i>Svåra skador, exempelvis större rötangrepp, lossnande bark in till veden, stora döda grenar.</i>

Synliga fruktkroppar av vedrötande tickor och **svamp** noteras under svamp som 1-4 och kompletteras med fritest i funna fall.

1. Svampkroppar förekommer inte
2. Svampkroppar förekommer på marken under trädets krona
3. Svampkroppar förekommer på marken vid trädets stam
4. Svampkroppar förekommer på trädet

Sjukdomar och skadegörare bedöms och noteras i fritext.

**Risk** bedöms och noteras. Exempelen för denna parameter ska endast ses som vägledande då det kan finnas träd med stora skador och svampangrepp som fortfarande kan räknas som riskfria på grund av bland annat dess placering eller stabilitet i den kvarvarande veden. För varje träd bedöms också vilken skötsel som behövs för att tillgodose säkerheten för kyrkobesökare och för att minska risken för kommande problem.

Anges som	Benämningar	Förklaring	Exempel
1	<b>Låg risk</b>	<i>Trädet visar inga tecken på risk för skada på person eller egendom under överskådlig tid.</i>	Trädet visar inga tendenser till försvagning, riskfyllt växtsätt eller sjukdom som kan påverka trädets stabilitet.
2	<b>Måttlig risk</b>	<i>Trädet kan innebära viss risk för egendom eller person.</i>	Viss dieback dvs. successiv död av trädkronans övre delar från grenändar och inåt. Mindre grenar med invuxen bark. Mindre bark-/stamskador.
3	<b>Hög risk</b>	<i>Trädet bör snarast åtgärdas för att hindra att en skada uppkommer på egendom eller person. Åtgärd rekommenderas inom 3-6 månader.</i>	Mindre döda grenar över gator eller annan plats där de riskerar att träffa något/någon. Ihålligheter på stam eller i krona som bedöms som riskabla för trädets stabilitet.
4	<b>Extrem risk</b>	<i>Trädet innebär direkt risk för egendom eller person. En omedelbar åtgärd bör genomföras. Omedelbar rapportering. Åtgärd rekommenderas inom 0-2 veckor.</i>	Stora döda grenar över gator eller annan plats där de riskerar att träffa något/någon. Större angrepp av röta vid stambasen. Röta i större rötter. Svampangrepp. Lutande träd utan märkbar stabilisering.

Rekommenderad **trädvårdsåtgärd** noteras och tid för åtgärd föreslås enligt skala 1 till 4, samt med kompletterande fritext i åtgärdsförslaget.

1. Ingen åtgärd behövs inom 5 år.
2. Åtgärd behövs inom 5 år.
3. Åtgärd behövs inom 12 månader
4. Åtgärd behövs akut (inom 2 veckor).

<b>Åtgärd</b>	<b>Förklaring</b>	<b>Exempel</b>
Reducering från fasta objekt	Trädet behöver beskäras då det är, eller kommer att vara i konflikt med fasta objekt.	Vägskyltar, belysningsstolpar, husfasader.
Avverkning	Trädet behöver fällas.	Träd som står mycket nära vägar. Akuta träd
Avverkning och nyplantering	Trädet behöver fällas och ersättas med ett nytt träd.	Träd i parkmark.
Hamling	Beskärning av hela eller delar av kronan med regelbundna intervall, på ett sådant sätt att nya skott bildas till kommande år	Tidigare hamlade träd.
Kronhöjning	Kronan behöver beskäras för att öka frihöjden under trädet.	Träd som växer mot vägar eller över skötselintensiva ytor.
Säkerhetsbeskärning	Trädet behöver av säkerhetsmässiga skäl beskäras.	Döda grenar över vägar eller grusgångar. Grenar med sprickbildning.
Underhållsbeskärning	Trädet behöver beskäras av estetiska skäl eller för att inte utvecklas till ett träd med högre risk.	Avlägsnande av lågt hängande grenar eller korsväxande grenar. Glesning av kronan.
Uppbyggnadsbeskärning	En uppbyggnadsbeskärning är nödvändig för att trädet ska kunna utvecklas på ett bra sätt.	Avlägsnande av dubbeltoppar eller grenar med invuxen bark. Lyftande av krona.
Övrigt, ange	Eventuella andra åtgärdsbehov.	Eventuella andra åtgärdsbehov.

**Håligheter (h) och Mulm (m)** ingår i värderingen av trädets biologiska värde eftersom båda är viktiga faktorer för de arter som lever i träden.

**Kulturhistoriskt värde** bestäms av trädets relation till mänsklig aktivitet sett ur ett historiskt perspektiv och bedöms och noteras i skala 1 till 4 där siffran 1 anger höga värden och siffran 4 låga värden.

**Biologiskt värde** bedöms efter hur betydelsefullt trädet är för andra arter på och kring kyrkogården och anges i en skala från 1 till 4 där siffran 1 anger höga värden och siffran 4 låga värden.

**Bevarandevärde** bestäms av bl.a. trädets placering, vitalitet, estetik, kulturhistoriska värde och värde för biologiska mångfald och eventuella skador. Dessa parametrar ger sammantaget en tydlig vägledning i arbetet med att vårda träd med speciella värden. Bevarandevärdet noteras i skala 1 till 4 där siffran 1 anger höga värden och siffran 4 låga värden.

**Lagstadgad skydd; Miljöbalken** noteras då trädet omfattas av skydd i miljöbalken, vilket oftast handlar om det generella biotopskyddet för alléer och trädtrader med planterade lövträd.

**Lagstadgat skydd; Kulturmiljölagen** noteras då trädet växer på kyrkogård som anlagts före 1940 och därmed omfattas av kulturmiljölagen.

**Registrerat skyddsvärt träd** noteras då trädet registrerats som ett särskilt skyddsvärt träd i Trädportalen via Åtgärdsprogram för särskilt skyddsvärda träd. Här anges i regel alla de träd som enligt Länsstyrelsens övergripande inventering från 2009 har registrerats i den dåvarande ”Trädportalen”. Alla uppgifter i trädportalen har sedan början av 2020 överförts till SLU:s databas ”Artportalen”.

**Skyddsvärt träd: Naturvårdsverkets krav** noteras då trädet uppfyller Naturvårdsverkets kriterier men är ännu inte registrerat i Trädportalen.

Naturvårdsverkets kriterier för särskilt skyddsvärda träd:

- \* Jätteträd med en stamdiameter på mer än 1 meter
- \* Mycket gamla träd, äldre än 140/200 år (beroende på trädslag)
- \* Ihåliga träd med en stamdiameter på mer än 40 cm
- \* Träd med övrigt, särskilt skyddsvärt, värde

OBS! Parametrar från *Standard för trädinventering* har använts vid arbetet liksom definitioner enligt *SIS-standard ”Trädvård –Termer och definitioner”*.