

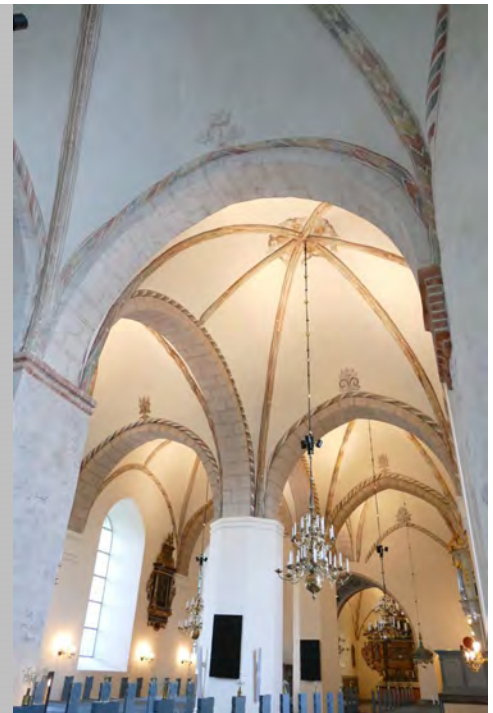


2019:25

Sankta Maria kyrka

Antikvarisk medverkan, 2018–2019

Åsa Eriksson Green



Regionmuseet
Kristianstad
Landsantikvarien i Skåne

Rapport 2019:25

Sankta Maria kyrka i Åhus

- in- och utvändig renovering

Antikvarisk medverkan, 2018
Åhus socken, 1152
Kristianstad kommun
Skåne län

Åsa Eriksson Green

Regionmuseet Kristianstad Landsantikvarien i Skåne

Kristianstad
Box 134, Stora Torg
291 22 Kristianstad
Tel 044 – 13 58 00 vx, Fax 044 – 21 49 02

Lund
Tomtegatsgatan 22
223 50 Lund

www.regionmuseet.se

© 2019 Regionmuseet Kristianstad / Landsantikvarien i Skåne
E-rapport 2019:25

Omslagsfoto: Långhuset efter avslutad renovering. Ny belysning ger ökad uppmärksamhet åt valven.

Kartor ur allmänt kartmaterial, © Lantmäteriverket, Gävle. Dnr 507-99-502.

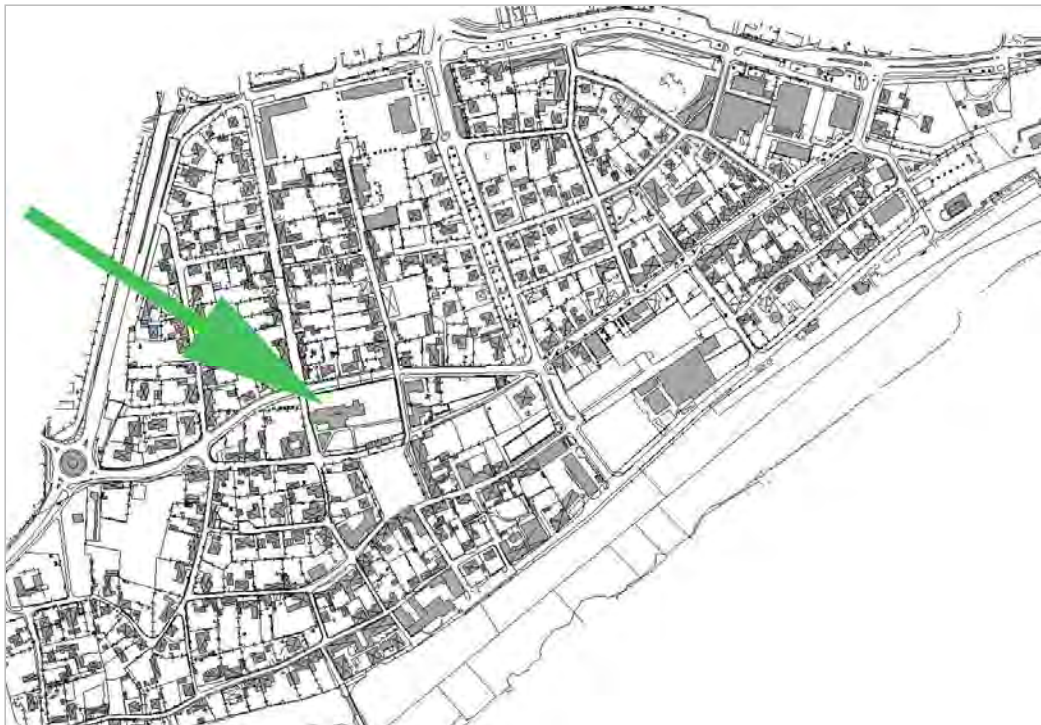
Renovering av S:ta Maria kyrka

Innehåll

Inledning	5
Administrativa uppgifter	5
Historik med relevans för ärendet	6
Genomförda åtgärder	6
Fasader och utvändiga snickerier	6
Stenarbeten	7
Dränering	7
Kyrkogårdsmuren	8
Logistik kring invändiga åtgärder	9
VVS och el	9
Golv	10
Målning och målerikonservering	16
Bänkar	19
Övrigt	20
Vind	23
Ny inredning och nya installationer	26
Vapenhuset	26
Ramp till koret	26
Lamphissar och ändring av ljuskronor	28
Ny placering av trabes	28
Glasskulptur	28
Dopträd	28
Styrpulpet	30
Glasinklädnad av västra mittpelaren	30
Tekniska installationer på mittpelarna	30
Förvaringsutrymme för gradänger	31
Utrymning	33
Fönster	33
Källare	33
Orgel	33
Iakttagelser och ny kunskap	34
Stråvpelaren som var en vägg	34
Koret	39
Avvikelser från arbetshandlingar	44
Kulturhistorisk bedömning av utförda åtgärder	44
Övriga handlingar med relevans för ärendet	45



Karta över Skåne län med Kristianstad kommun markerat i grönt, den röda punkten markerar Åhus.



Karta över de centrala delarna av Åhus med kyrkan utpekad.

Inledning

Med start i februari 2018 har S:ta Maria kyrka i Åhus genomgått både en exteriör och en interiör renovering. Renoveringen föregicks av en projektering av en projektgrupp bestående av församlingens representanter, arkitekt, VVS-, el- och byggnadsingenjör, konservator, arkeolog och antikvarie. Vid projektets början var gruppen medveten om att de åtgärder som skulle genomföras skulle komma att leda till nya frågeställningar. Av den anledningen planerades det in en period för förundersökningar, både innan och under byggtiden. Osäkerheten var kopplad till de skador som främst föranledde renoveringen; sättningar i golven i koret och långhuset och sprickbildning i korets södra fasad. Golvet inne i kyrkan behövdes tas upp för att möjliggöra närmare undersökning av underbyggnad och markbeskaffenhet. Utvändigt gjordes kompletterande undersökningar. Bland annat gjordes en markradarundersökning både inne i och utanför kyrkan. Utvändiga provgropar och dräneringsgrävningar har medfört arkeologiska schaktningsövervakningar och undersökningar vars resultat har lett till ny kunskap om kyrkobyggnaden och platsens historia. Kort sammanfattat har kyrkan fått ett nytt uppvärmningssystem, renoverad el, förnyade eller konserverade ytskikt och målningar, en del nya möbler, förbättrade installationer av moderna tillägg som tv-skärmar, högtalare och mikrofoner m.m.

Administrativa uppgifter

Objekt	S:ta Maria kyrka
Socken	Åhus socken, 1152
Kommun	Kristianstad kommun
Län	Skåne
Länsstyrelsens beslut	433-15848-2016 (2016-10-12), tilläggsbeslut per mejl 2018-03-28 och 2018-04-24, per telefon 2018-11-14 samt 2019-03-21
Regionmuseets dnr	K 12.30-09-2016
Beställare	Åhus församling
Projektledare/arkitekt	Krister Wall, Kwark AB, och Kalle Melin, Knadriks Kulturbygg AB.
Konsulter	Tyréns Malmö, C4 Elkonsult AB, ÅF Infrastructure AB, Ankdammen konsult, Skånes Målerikonserveratorer, Stiftsingenjör Andreas Månsson
Generalentreprenör	Per Wester, Fjälkinge Brasvärme AB
<u>Underentreprenörer</u>	
VVS	Assemblin VS AB

El	Elpoolen AB
Måleri	H2X
<u>Sidoentreprenörer</u>	
Konservator	Conservator JTF Petéus AB
Snickeri	RA Byggen AB
Smide	Magnus Nilsson, MM Nilsson AB
Stenkonservering	Ankdammen Konsult
Styr- och övervakningssystem	Siemens AB
Arkeologi	Sydsvensk arkeologi AB
Antikvarisk medverkan	Regionmuseet Kristianstad/Landsantikvarien i Skåne genom Åsa Eriksson Green
Genomförandetid	februari 2018- till och med sommaren 2019
Slutbesiktning	2019-04-05 (Bygg, El, VVS, Konservering, Styr- och övervakningssystem)
Kyrkoantikvarisk ersättning	Ja
Rapport granskad av	Emelie Petersson

Historik med relevans för ärendet

I vård- och underhållsplanen för kyrkan, framtagen år 2006 av Ponnert Arkitekter AB finns en omfattande beskrivning av, och historik över, kyrkan. Under rubriken *Iakttagelser och ny kunskap* presenteras nya uppgifter som kommit fram under projektiden.

Genomförda åtgärder

Fasader och utvändiga snickerier

Fasadytor har rengjorts från algpåväxt med *Grönfri*. Samtliga putsade och kalkavfärgade fasader har borstats, lagats med *Rödvig Jurabruk* och avfärgats med *Rödvig Kulekalk* samt kalkvatten före och efter. Lagningar har gjorts med ett svagt hydrauliskt kalkbruk. ”Strävpelaren” vid korets södra mur har helt putsats om upp till två meters höjd med hydrauliskt kalkbruk, till en slät och slevdragen yta (läs mer om detta på s. 34-39). Vittrat och skadat tegel, framförallt på torngavlarnas tinnar, har ersatts av likvärdigt tegel. Fogarna i tegelmurarna har setts över, reparerats och kompletterats med *Rödvig Jurabruk* (KKH 35/65/500). Urtavlans krans av plåt har rengjorts, rostskyddsbehandlats och målats med linoljefärg och sifforna har förgyllts.



Kalkstensskulpturen på tornets topp, fotograferad på 1960-talet respektive 2018. Nedbrytningen hade gått så långt att beslut fattades att montera ner skulpturen. Fotografierna har tillhandahållits av Kalle Melin, Knadriks Kulturbygg AB.

Träluckorna på skomakarkapellets och vapenhusets gavlar har rengjorts, skrapats och målats med Roslagsmahogny som består av lika delar kokt linolja, balsamterpentin och äkta dalbränd trätjära.

Stenarbeten

En kalkstensskulptur har i samband med renoveringen monterats ner från torngavels södra topp. Skulpturen var starkt nedbruten. På fotografier från 1960-talet är skulpturens profil och andra detaljer tydligt avläsbara, för att 2018 knappt vara igenkännbara. Det fanns också en risk att delar av skulpturen skulle kunna spjälka loss och då utgöra en fara för allmänheten. Konserveringsinsatser övervägdes men det bedömdes att nedbrytningsgraden var så stor att dessa skulle behöva upprepas ofta. Ett konservatorsarbete som detta kan inte utföras från lift utan behöver en stadig ställning. Efter diskussioner med länsstyrelsen fattades beslutet att montera ner skulpturen för att bevara det som är kvar. Bysten ska förvaras i kyrkan. Bysten har ersatts med en kalkstensskiva på murkrönet.

Dränering

Dränering har utförts runt sakristian efter märkbart höga fuktnivåer i väggarna, vilket slog igenom invändigt. Det visade sig att det befintliga dagvattensystemet var igensatt. Fuktnivåerna i sakristians väggar bör hållas under uppsikt, men borde rimligtvis sjunka efter dräneringen. Liknande problematik var märkbar i vapenhuset vid södra entrén och dränering kring den, samt längsmed södra fasaden kommer att utföras under 2019.

Utvändiga armaturer som suttit över porten till vapenhuset, sakristian och koret har tagits bort.



Långhusets norra fasad under renovering. Nere till vänster en del av tornfasaden där behov har funnits att komplettera fogarna i tegelmuren. Till höger urtavlan under pågående renovering.

Tätning med bly- respektive kopparplåt har gjorts på långhusets båda takfall samt i mötet mellan takpannor och gavelröstets tinnar mot öster.

Kyrkogårdsmuren

I samband med kyrkans renovering har muren runt kyrkogården putslagats som en del av det löpande underhåll som inte krävt länsstyrelsens tillstånd. En del äldre cementlagningar, sprickor och hålrum har knackats rena och lagats med ett bruk

som anpassats till det befintliga. Tegeltäckningen har lagats och justerats. Grindpelarna har rengjorts och kalkats.

Logistik kring invändiga åtgärder

Stora delar av både fast inredning och inventarier har demonterats. Bänkarna transporterades till måleriverkstan i Hjärsås där de har renoverats och målats. Övriga föremål har förvarats i Ignaberga nya kyrka under renoveringen, med undantag för mindre och värdefulla föremål som förvarats hos församlingen. Arbetet med den inre renoveringen delades in i två etapper, där etapp 1 omfattade koret och långhuset med undantag av den västra travén. En tillfällig vägg i form av ett ramverk av trä klätt med fiberduk sattes upp mellan arbetsområdet och den västra travén som under renoveringens första etapp har använts som kyrkorum. När arbetet var slutfört i långhuset och kor flyttades väggen för att avskärma koret från långhuset medan arbetet slutfördes i de västra delarna. På det viset kunde koret tas i anspråk för församlingens verksamhet innan hela projektet var slutfört.

VVS och el

Ett nytt värmesystem kopplat till fjärrvärme har installerats i kyrkan. Samtliga väggfasta radiatorer i långhuset, sakristia och vapenhus har bytts ut till moderna dito. I koret har de väggfasta radiatorerna ersatts av konvektorer vilka ligger i nedsänkta schakt längs väggarna. I långhuset har nya väggradiatorer och nya bänkvärmare installerats. Undantaget är västra travén där resterna av medeltida måleri gjorde att nedsänkta konvektorer lämpade sig bäst. Projekteringen av det nya värmesystemet har föregåtts av mätningar av inomhusklimatet i kyrkan, vilket visade sig vara något torrt. De nya radiatorerna har lägre ytvärme än de tidigare befintliga vilket bör hjälpa upp den relativa luftfuktigheten i byggnaden. Lägre ytemperatur leder dessutom till mindre luftrörelser vilket bör sätta färre partiklar i rörelse och därmed minska svärtning. Å andra sidan har fler radiatorer fått monteras för att uppnå samma värmeeffekt. De nedsänkta konvektorerna bidrar med luftrörelse eftersom fläktar används för att sprida varmluften.

Elen har helrenoverats med delvis nya kablar och dosor. I syfte att underlätta den löpande verksamheten i kyrkan har nya eluttag monterats både i bänkkvarteren och i nedfällda boxar i golvet. I boxarna framför koret finns även mikrofonuttag. Tidigare väggmonterade högtalare har gjorts flyttbara. Under golvnivå har fästena gjutits till stålrör på vilka högtalarna monteras. Högtalarna kan monteras ner och fästena döljs då under plattor i golvet. Ny hörslina, SDI-kabel till tv-skärmar och komplettering av belysning har också gjorts.

Ett nytt styr- och övervakningssystem styr värmeförsörjningen i kyrkan samt mäter och dokumenterar temperatur och relativ luftfuktighet.



Ett äldre schakt för el och VVS-installationer kunde återanvändas vid renoveringen. Här visas det sydvästra bänkkvarteret under pågående installation.

De nya centralerna och styrenheterna är placerade i källarlokalen under skomakarapellet och härifrån går alla ledningar och rör vidare ut i kyrkan. En håltagning har gjorts mellan källarutrymmet och långhusets sydöstra del i höjd med läktartrappan. Härifrån har VVS och el dragits i ett tidigare befintligt, gjutet schakt vilket löper längs korttrappan och kyrkans väggar. Schaktet har sannolikt tillkommit vid den första installationen av radiatorer i kyrkan och möjliggjorde nu för de nya installationerna att göras diskret. Tomrör har lagts ner tillsammans med elinstallationerna för att förenkla framtida kompletteringar av systemet.

Befintliga belysningsarmaturer i form av spotlights har bytts ut i både långhus och kor. Nya skenor har monterats och befintliga håltagningar har använts i så stor utsträckning som möjligt. Ny belysning har även monterats ovanpå långhusets främre mittpelare, och kransar av spotlights har monterats på ljuskronornas smidda järnlänkar.

Golv

Samtliga stengolv, samt trägolven i de södra bänkkvarteren, har lyfts och återlagts. Orsaken till de omfattande åtgärderna var dels sättningar i långhusets östra del, framförallt i området framför korttrappan och sprickbildningar i korets yttermur. Det var nödvändigt att utreda om det fanns brister i kyrkans grundläggning eller andra byggnadstekniska problem som orsakat skadorna. Det andra skälet till att golvet togs upp var bytet av värme- och elsystem. I långhuset var ledningarna dragna i kulvertar under golvet längs med yttermurarna och där skulle ledningarna bytas ut. I koret, samt i långhusets västra travé, skulle nya nedsänkta värmekonvektorer, ersätta de väggfasta radiatorerna varför en 30 cm djup och 20 cm bred ficka lämnats längs ytterväggarna när övriga golvytor gjutits. I dessa fickor har konvektorlådorna av plåt installerats. Specialtillverkade galler av brunerat stål täcker konvektorerna.



Förundersökningar av golvet visade sig att marken under golvgjutningen sjunkit av okänd anledning. Till höger en utblick över långbuset efter att kalkstengolvet med tillhörande gjutning avlägsnats.



I korets nordöstra hörn återfanns en grav med gravhäll daterad 1610. Under hällen låg en rund träpinne som sannolikt har använts för att rulla hällen på plats. Till höger korets nordvästra hörn där flera sammanpusslade gravhällar fanns under 1900-talets kalkstengolv.



Gravhällen över den så kallade prästgraven vägde 2,6 ton och en specialanordning fick användas för att flytta hällen medan gravkammaren grävdes ut. Till höger golvet i vapenbuset i samband med grävning för VVS, flera äldre, bearbetade stenar återfanns. Under nuvarande tröskel mellan vapenbus och långbus låg vad som förmodas vara en äldre tröskelsten, med spår av ålderdomlig kilspräckning.



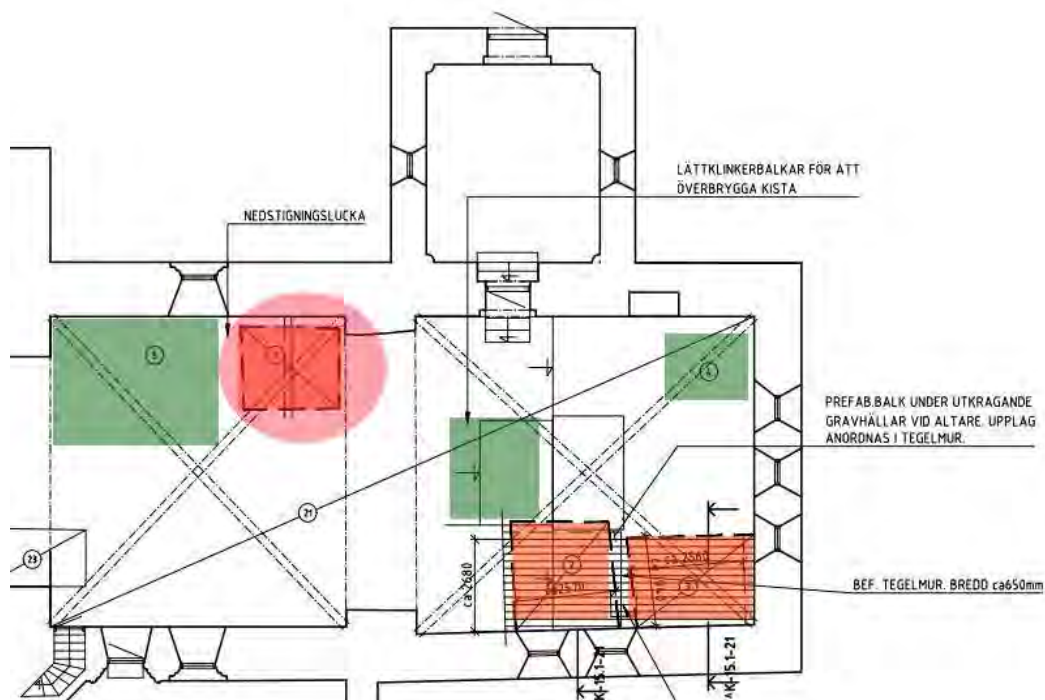
Överst till vänster långbusets sydvästra hörn före renoveringen; observera trägolvet och svärtingen på väggarna. Överst till höger är samma utrymme under pågående renovering; golvet är borttaget liksom den väggfästa radiatoren på sydväggen. Den nedre bilden visar utrymmet efter avslutad renovering. Väggarna har rengjorts av konservator och skador efter den väggfasta radiatoren har retuscherats. Trägolvet har ersatts med kalkstensgolv. En specialdesignad möbel i ek rymmer styrutrustning för ljus och ljud. Bakom denna finns funktionell förvaring av lösa stolar.



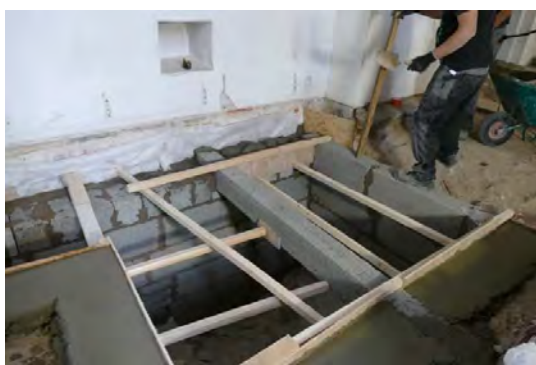
Till vänster långhusets nordvästra hörn före renoveringen; Mariaaltaret är placerat på ett trägolv. Överst till höger visas samma utrymme under pågående renovering när trägolvet rivits och förberedelser görs för VVS samt för gjutning inför läggning av kalkstensgolvet. Längst ner till höger visas utrymmet efter renoveringen; väggarna är rengjorda av konservator, skador efter lampeterna är retuscherade, nedsänkta golvkonvektorer löper längs yttermuren, med undantag för platsen för Mariaaltaret. Trägolvet har ersatts av kalksten.

Förundersökningar inför arbetet i koret visade att järnbalkarna mellan bremervalven, som sedan 1905 har burit golvet, var gravt rostangripna och behövde åtgärdas. I långhuset visade det sig att sandbädden som en kalkgjutning och kalkstensplattorna en gång lagts på hade sjunkit, av okänd anledning. På en del ställen hängde golvet likt en hängmatta över sandbädden.

Stengolven lyftes ut ur kyrkan och placerades likt ett pussel på norra sidan av kyrkogården. Det var sedan tidigare känt att ett antal gravar fanns under golvet i koret, men inte hur många eller i vilket skick dessa var. När golvet lyftes framkom två gravkammare längs korets södra vägg, utan gravhällar över. På botten av gravkammarna fanns en ansamling av organiskt material av vilket åtminstone det övre lagret visade sig vara en blandning av byggskrot från tidigare ingrepp i golvet (bland annat har värmeledningar och el dragits under golvet tidigare) samt kistdelar och kvarlevor. Längs korets norra vägg återfanns ännu en gravkammare, försedd med en massiv gravhäll på 2,6 ton. I projektets inledning var planen att gräva ut en gravkammare längs korets södra vägg. På grund av att gravhällen över den så kallade prästgraven i norra delen av koret tvunget behövde flyttas för att en kulvert för konvektorer skulle kunna byggas kom denna att grävas ut istället (läs mer under



En detalj ur planritningen över koret. De orangea kvadraterna markerar gravvalv utan hällar där enbart överbyggnaden åtgärdats. Den röda ringen markerar det gravvalv som grävts ut helt i samband med arbetet eftersom gravhällan över valvet behövs flyttas i samband med installation av värmeconvекtorer. Hällan har placerats i golvnivå. I den gröna ytan till vänster låg flera gravhällar, i varierat skick, men här fanns inga spår av gravkammrar. Den gröna ytan till höger markerar platsen för en gravhäll under vilken fanns en fördjupning i sanden, möjligtvis en konsekvens av att en kista i graven kollapsat. Gravhällan byttes till golvnivå men graven lämnades orörd. Det gröna fältet i mitten markerar ytan precis framför altaret. Här återfanns flera träkistor som hade placerats direkt i sanden. Dessa kistor har lämnats orörda. Ett nytt bjälkelag har placerats så att kistorna ligger ostörda.



Till vänster förstärkning av lättklinker i prästgraven för att kunna återplacera hällan i golvnivå. Till höger syns arkeolog Yha Wickberg, Sydsvensk arkeologi AB, när hon undersöker den nordöstra nischen i koret vilken sannolikt varit djupare. I nischens kant mot väggen syns tydligt ett äldre puts- och färglager i gråblå kulör.

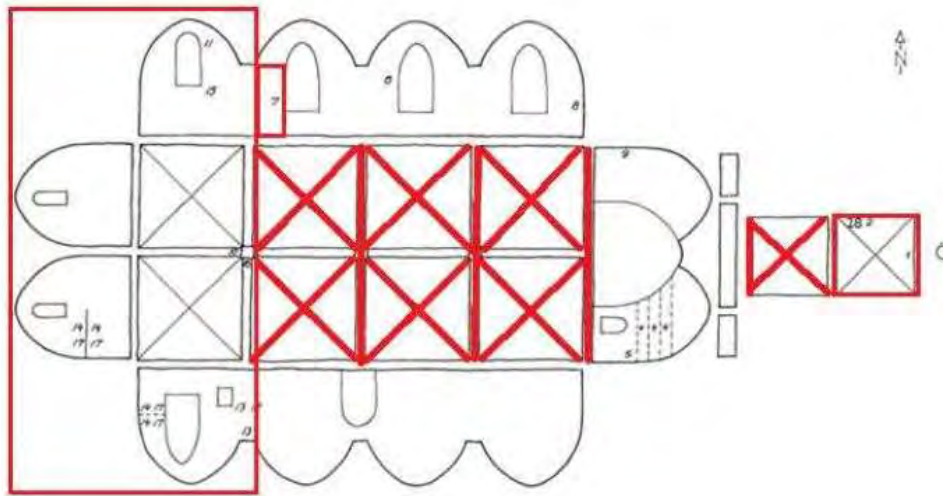
rubrik *Iakttagelser och ny kunskap*). Av ekonomiska och tidsmässiga skäl lämnades de övriga kamrarna outgrävda. När prästgraven var utgrävd av arkeologer byggdes stödmurar av lättklinker utmed kammarens väggar. Längs norra kyrkomuren har ett avstånd på 20 cm lämnats för att inte skada murverket. Stödmurarna behövdes som nytt upplag för gravhällen. Kvarlevor återplacerades i gravkammaren. Stengolvet vid altaret visade på sättningar. Vid närmare undersökningar visade det sig att gravvalvet söder om altaret gick in under altaret och inte gav tillräcklig stabilitet för altarets tryckkraft. Under golvet vid altaret var grundläggningen framförallt av sand och här kom nya gravar i dagern. Kistorna var nedsatta direkt i sanden. Projektet beslutade att inte gräva ut dessa gravar. I samråd med byggnadsstatiker gjordes bedömningen att genom att placera ett nytt bjälklag över gravarna utesluts den risk för sättningar som föreliggare när kistorna fortsätter att förmultna. Framför altaret har lättklinkerbalkar använts för att överbygga gravarna och utgöra underlag för golvet. Över de två södra gravvalven ersattes bremervalven med prefabricerade betongbalkar i öst-västlig riktning. Ett urtag har gjorts i muren mellan de två gravkamrarna, ovanför detta har en inspektionslucka installerats så att båda kamrarna kan besiktigas från samma nedgång. Klimatmätning pågår i kamrarna.

Innan kalkstengolvet återlades fylldes golvet upp med marksand. Nytt underlag för kalkstensplattorna utgörs av en gjutning med Weber skumbetong samt ett avjämnande skikt kalkgjutning med Rödvig Jurabruk (Kh100/400). I koret har två gravhällar flyttats upp i golvnivå. Den ena är gravhällen i den nordöstra delen av det äldsta koret, tillhörande kyrkoherde Peder Pedersen och hustrun Dina Hansdotter. Den andra är gravhällen i korförlängningens nordöstra hörn tillhörande borgmästare Christoffer Andersen och hustru Kistine Pedersdatter. I övrigt har golvplattorna lagts tillbaka i lägningsbruk NHL 3.5 och fogats med cementvälling. I långhusets västra travé har trägolven vid Mariaaltaret samt i motsatta hörnet vid styrutrustningen ersatts med kalkstengolv. Även vid lekhörnan bakom norra bänkkvarteret och vid en borttagen bänk längst bak i det främre, sydvästra bänkkvarteret har brädgolv ersatts med kalkstengolv av något mindre format än de i övriga kyrkan. Kompletterande kalksten har varit Ölandssten Horns udde Röd B1 respektive Ölandssten Gillberga Ljusgrå Hors, båda slipade.

Bänkkvarterets trägolv har slipats vilket gjort att den äldre ytbehandlingen med Faxelut och vitlasyr avlägsnats. Golvet har behandlats med linoljesåpa, liksom stengolven. Underhållsbehovet för båda golvtyperna är nu desamma; de behandlas 3–4 gånger om året med linoljesåpa.



Koret efter avslutad renovering. Den övre bilden visar korförlängningens nordöstra hörn där en gravhäll lyfts upp till golvnivå. Längsmed väggen syns de nedsänkta konvektorgravarna täckta med metallgaller. Den nedre bilden ger en överblick över hela koret efter renoveringen. Under den borte stolsraden syns gravhällen över den så kallade Prästgraven.

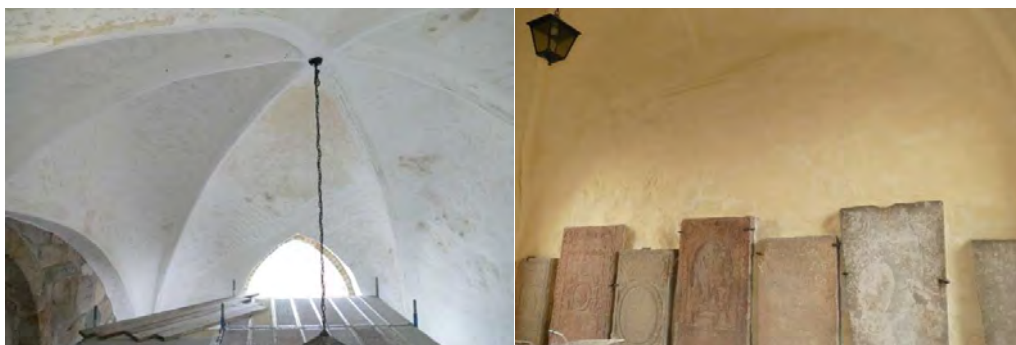


Ytor i kyrkan som omfattats av målerikonservering. Bild ur förfrågningsunderlaget av Skånes Målerikonserverare, daterat 2017-12-14.

Målning och målerikonservering

Enligt vård- och underhållsplanen för kyrkan kalkavfärgades samtliga monokroma vägg- och valvtytor vid den inre renoveringen 1994. Före avfärgningen ska man ha rengjort ytorna från färgskikt med organiskt innehåll. Okulär besiktning och undersökning av färgskikten 2018 kom till slutsatsen att någon typ av organisk tillsats sannolikt fanns i färgen eftersom den hade andra egenskaper än en ren kalkfärg. En tunnslipsanalys genomfördes via Målarkalk AB. Det främsta syftet med analysen var att slå fast huruvida det fanns ett tätt, organiskt färgskikt i putsytan och om detta kunde påverka fuktvandringen i muren. Resultatet var också av vikt för att avgöra vilken färgtyp som skulle användas i kyrkan. Tunnslipsanalysen visade inga spår av tidigare organiska inslag i färgen. En teori är att organiska skikt av färg, som dokumenterat har påförts vid tidigare renoveringar, har slitits ner med tiden och därtill rengjorts noga innan ommålning och därför inte ger utslag i tunnslipsanalysen.

Under 2018/2019 har samtliga monokroma väggytor i vapenhus, kor och långhuset (undantaget västra travén) målats med en CD-färg av fabrikat *Weber (Cal 242)* i en något varmare vit kulör än tidigare; NCS 0603-Y20R. Färgen är baserad på mineralisk kalk och dolomitkross. Den västra travén har i sin helhet behandlats av konservatorer. Här har väggar och valv rengjorts med torra metoder. Lagningar och missfärgningar har intonerats med pigmenterad kalkfärg av våtsläckt kulekalk, fabrikat *Hyllingegårdens kalkmjölk*, Målarkalk AB.



När murarna i tornbottenrummet vid västra ingången rengjordes kom en äldre järnvitriolfärgad yta fram. Prov gjordes att återigen måla med järnvitriol men resultatet blev inte bra. Istället valdes samma typ av CD-färg som i långhuset vilken pigmenterades för hand för att få en jämnare järnvitriolliknande kulör. Bilden ovan till vänster visar valvet när det rengjorts, observera de gula partierna. Bilden till höger visar de färdigmålade väggarna.

Vid rengöring av väggarna i tornbottenrummet/västra vapenhuset visade sig spår av en äldre gul yta under de vita kalklagren. Sannolikt var det spår efter en tidigare avfärgning med kalkvatten pigmenterad med järnvitriol. I jämförelse med Riksantikvarieämbetets kalkfärgslikare matchade färgen på väggen pigmentet järnvitriol, i kulör 1020-Y20R med lite skillnad mellan valv och väggar. Utrymmet målades återigen med kalkvatten pigmenterad med järnvitriol. Resultatet blev en djup och kulört gulorange kulör i en skäckig kombination med vitare ytor. Efter överläggningar med församling, arkitekt och entreprenör beslutades att en ny avfärgning skulle ske med samma CD-färg som använts i långhuset för att få en jämnare kulör, pigmenterad för hand till S1020-Y10R. Redan vid slutbesiktningen är det tydligt att saltutfällningar ger vita fläckar, framförallt på den västra muren, ovanför de väggmonterade gravvårdarna.

Valven i koret, långhuset, vapenhuset samt väggar och valv i kyrkans västra travé har under renoveringen hanterats av Conservator J.T.F. Petéus AB efter handlingar av Skånes Målerikonserveratorer. Det finns sex generationer medeltida kalkmålningar i kyrkan, ytterligare målningar tillkom 1591 och den senaste 1905 då framförallt valvribbor och sköld- och gördelbågar dekorerades. Många målningar finns dessutom kvar under de vitputsade ytorna. En blomsterdekoration från 1905 på södra sidan av triumfbågen kunde under renoveringen skönjas genom senare färgskikt. Generellt har väggarna rengjorts, skador som sprickor och spjälkningar har lagats och retuscherats. Det omfattande konservatorsarbetet finns dokumenterat i detalj i Konserveringsrapport för Sankta Maria kyrka, 2019, av konservatorerna Kajsa Söderberg och Thomas Petéus.

Bänkar

Bänkarna var vid senaste tillfället sannolikt målade med en alkydoljefärg, enligt undersökning i kulör NCS 6010-B10G. De nya bänkvärmarnas värmealstring väckte frågan huruvida alkydoljefärgen tålde detta eller ej. En undersökning gjordes under 2016 av Färgarkeologen varpå beslutet föll på att helt slipa ner befintliga färgskikt och måla om bänkarna i en traditionell linoljefärg. Färgbytet möjliggjorde också att kulören på bänkarna kunde ändras något för att återigen närma sig den kulör som de ursprungligen målades med vid renoveringen 1905; en ljusare blå kulör som inte har så stor del grönt i sig, NCS 5010-B10G.

Bänkarna monterades ner och flyttades till en måleriverkstad direkt vid projektstart. Där har de renoverats och målats om. Inledningsvis har bänkarna rengjorts från moderna färgtyper med hjälp av värmepistol, efter detta har bänkarna slipats både med maskin och för hand. Kvistar har målats med schellack så att de inte ska slå igenom i målningen senare. Till sist har bänkarna målats tre gånger med linoljefärg. Linoljespackel har använts till skador där detta varit nödvändigt. På långbänk 7 respektive 16 fanns tidigare en psalmnummerhylla på undersidan av sitsen och dessa har efter dokumentation monterats bort för att ge plats åt bänkvärmarna. När bänkarna var tillbaka i kyrkan monterades de nya psalmbokhyllorna på baksidan av varje bänks ryggstöd.

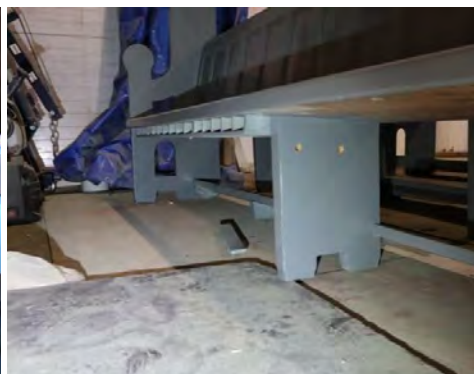
De förgyllda detaljer som funnits på varje bänks gavelparti i form av medaljonger och siffror hade inte renoverats hos måleriet. Förgyllningarna var i varierat skick men behövde generellt åtgärdas när bänkarna var tillbaka i kyrkan. Inledningsvis diskuterades möjligheten att helt enkelt måla över de förgyllda partierna i samma kulör som bänkarna. Så var det ursprungligen och förgyllningen tillkom först under 1990-talet. Det var alltså inte en ålderdomlig detalj. Ändå kom projektets medlemmar överens om att förgyllningen var en värdefull detalj som lyfter inredningen i kyrkan. Förgyllningen var gjord med slagmetall, täckt med ett lager schellack. För att få en hållbar lösning ur ekonomiskt perspektiv gjordes en kompromiss kring åtgärder. Olika färg- och teknikprover gjordes för att hitta det bästa alternativet. Bänkgavlarna som vetter mot kyrkans norra gång målades helt blå. De förgyllda partierna på bänkgavlarna som vetter mot kyrkans mittgång har åtgärdats efter behov. En del har fått en helt ny förgyllning med bladguld på en botten av grön färg, en del har enbart retuscherats med guldfärg – andra har varit i så gott skick att de kunnat lämnas utan åtgärd. Förgyllningen har avslutats med ett lager schellack. En detaljerad redogörelse för förgyllningsarbetet finns i konservatorsrapporten.

En bänk med bakstycke har tagits bort längst bak i det sydvästra bänkkvarteret för att ge plats åt ett förråd för gradänger. Förrådet har inretts söder om bänkarna, i

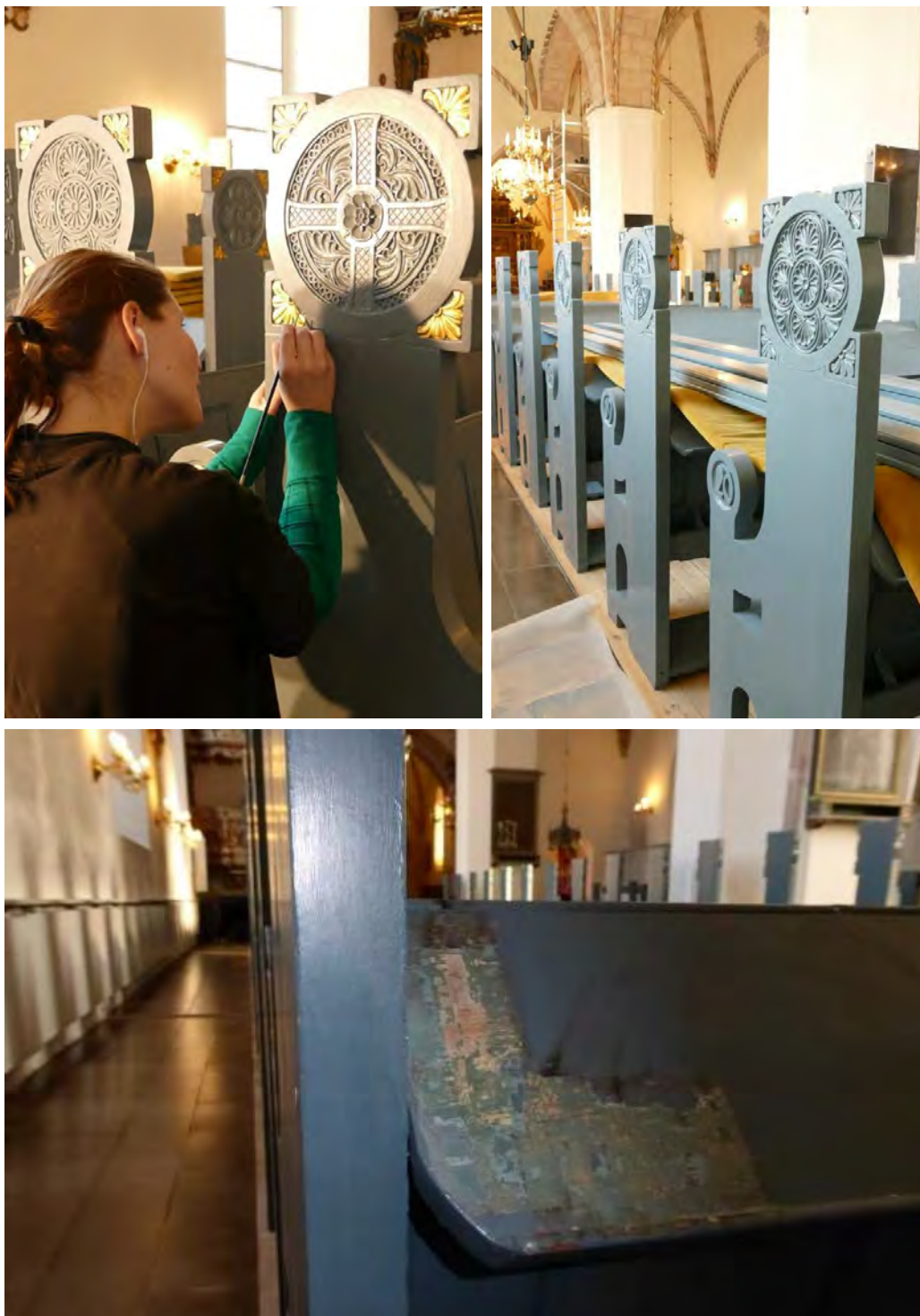
ett utrymme under läktaren. För att få tillräcklig svängradie för gradängvagnarna när dessa ska in och ut ur förrådet behövdes ett större utrymme. Bänken kommer att förvaras i församlingens förråd i Yngsjö. Trägolvet som denna stod på ersattes med kalkstensgolv i enlighet med övriga kyrkans golv.

Övrigt

Läktarskranket var tidigare grått och har målats om med linoljefärg. Den har färgsatts i två kulörer och kulörvalet har gjorts med utgångspunkt i att skranket inte ska konkurrera med bänkarna. Ramverket har målats i kulör NCS 4010-B10G och speglarna i kulör NCS 3010-B10G. Kororgeln, som tidigare var grå i likhet med läktarskranket, har målats om med linoljefärg i samma kulör som speglarna i skranket NCS 3010-B10G.



Översta bilden visar det sydöstra bänkkvarteret efter avslutad renovering. Den blå kulören överensstämmer med kulören från 1905, förgyllningarna har reparerats, gjorts om eller retuscherats – efter behov. De mittersta bilderna visar till vänster de nya psalmbokshyllorna, och till höger de nya bänkvärmarna, noggrant inmålade i bänkarnas kulör. Längst ner visas bänk 7 respektive 16 vilka var försedda med hyllor för psalmnummer. Dessa hyllor har dokumenterats och monterats bort för att ge plats åt bänkvärmare.



Överst till vänster arbetar konservator Kajsja Söderberg med att restaurera förgyllningen på bänkgavlarna. Bilden överst till höger visar de bänkgavlar mot norra gången där de förgyllda partierna helt målats över i samma kulör som bänkarna. Längst ner visas spår av den färgundersökning som Färgarkeologen utförde. Denna föregick beslut om färgtyp och kulör i projektets början.



På vinden ovan koret finns två fönsteröppningar och båda har åtgärdats i projektet. Bilden till vänster visar en stämpling med ekvirke som gjorts i den norra fönstersmygen för att stötta en spräckt kalkstensskiva som utgör övre karm i öppningen. Bilden till höger visar en inristning i en av tegelstenarna i södra fönstersmygen. Här vittrar och sandar tegelstenen i stor omfattning. Stenen har bytts ut respektive konsoliderats.

Vind

En landgång har byggts på vinden över det östra valvet för att förbättra tillgängligheten till korets östra gavelmur samt underlätta inspektion och reparation av taket. Landgången ligger ovanpå takstolarnas hanbjälkar och kan vid behov flyttas. I den östra gaveln finns två fönster; det norra har en sprucken kalkstensskiva som övre karm. Den var tidigare hjälpligt uppstöttad med en timmerbjälke och en stolpe. Nu har den undre karmen jämnats ut. En ekstolpe har placerats parallellt med kalkstenshällen och bärs upp av ytterligare två ekstolpar som placerats så att de tar upp trycket från kalkstenshällen. I det södra fönstret har teglet vittrat i stor omfattning, men i fönsterkarmen finns också inristningar av historiskt värde. Stenar som vittrat och som inte har inskriptioner har bytts mot likvärdiga. Över det västra korvalvet samt i långhusets två östra travéer har elektriska lamphissar installerats. På vinden har överbyggnader av obehandlade brädor placerats mellan valven för motorer och dragvagnar. Dessa täcks av säkerhetsskäl av trälådor. Installationen är gjord så att vagnarna kan gå igenom valvens hål utan att slita på dess kanter. I tornets övre våningar har äldre trästegar bytts ut mot nya aluminiumstegar av arbetsmiljöskäl.



På vinden har installationer gjorts för att bära upp de elektrifierade lamphissarna. Särskild omsorg har lagts vid att vajrar till lamporna inte sliter på de befintliga håltagningarna i valven. Högst upp syns vinden över långhuset med koret i fonden. Längst ner syns vinden över koret, med östra gaveln i fonden.



Vapenhuset vid södra entrén har omstrukturerats. Överst visas vapenhuset före renoveringen, observera bokbord, kista och repa. Den nedre bilden visar vapenhuset efter renoveringen. Bokbord och kista har ersatts av en "Info-möbel" som rymmer skåp, hyllor och anslagstavla. Till vänster i bild syns den nya radiatoren. Ett syfte med den nya möbleringen har varit att lyfta fram den romanska portalomsfattningen.



I vapenhusets södra del har en bänk installerats. Bänken är ett komplement till uppvärmingen och är egentligen en radiator, försedd med en sits av ek.

Ny inredning och nya installationer

Vapenhuset

Vapenhuset vid kyrkans södra entré fungerar som huvudentré. Både på grund av de nya VVS-installationerna och på grund av att rummet inte var funktionellt ordnat har möbleringen omdisponerats och förnyats under projektet. Tidigare fanns här ett bokbord, fristående vepor, ljusbärare, kista att lägga pengar i, stolar och rockhängare. För att samordna mängden möbler och för att den romanska portalen till långhuset ska synas och komma till sin rätt har ett kombinerat skåp/bord/bokhylla/anslagstavla skapats. Av platsbrist var enda möjliga placeringen framför en av de väggfasta gravhällarna i vapenhuset vilken har byggts in. Möbeln går dock att dra fram och åtgärder har vidtagits så att luftväxlingen bakom möbeln är tillräcklig. Möbeln utgörs av ett skåp med en utskjutande skrivskiva på och ovanför denna tre hyllplan fästa i elfa-skenor som frästs in i bakstycket. Ovanför hyllorna sitter en anslagstavla i magnetiskt glas. Skåpet är tillverkat i skiktlimmad ek respektive ekfanér. Ovanpå skrivskivan ligger en skiva i härdat glas. Skåpet är formgivet av Magnus Tyche. I vapenhusets sydvästra hörn har ett komplement till en väggfast radiator monterats. Det är en radiator i form av en sittbänk. Smala, grå rör skapar bänkens form. En specialtillverkad sits av ek har lagts ovanpå värmerören. Bänkens sits är formgiven av Krister Wall.

Ramp till koret

En ramp, för ökad tillgänglighet till koret har anlagts vid kortrappans södra ände, i anslutning till triumfbågens södra del. Rampen är klädd med kalksten i samma format som övriga nylagda golv. En sockel med löstagbar handledare avdelar rampen från den övriga kortrappan. Handledaren är tillverkad av svartmålat plattstål på



Den övre bilden visar den sydöstra delen av långhuset före renoveringen. Observera de hårt svärtade väggarna, den väggmonterade högtalaren samt kortrappan. Den nedre bilden visar samma plats efter renoveringen. Väggarna är målade och samtliga kalkmålningar rengjorda. Högtalaren har fått en ny golvfäst placering. Ett dopträd har placerats mot läktarväggen. I kortrappan, mot södra delen av triumfbågen, har en ramp med golv av kalksten byggts.

spjälor av rundstål. Stålet är rostfritt och polerat. Rampen är ritad av arkitekt Krister Wall och räcket av Magnus Tyche.

Lamphissar och ändring av ljuskronor

Samtliga ljuskronor i långhuset, koret och vapenhuset har försetts med lamphissar. Installationen syns enbart på vinden där träbryggor bär upp hissordningarna och säkerställer att vajrarna inte skadar kyrkans valv. I vapenhuset har en av de äldre mekaniska lamphissarna från långhuset återanvänts, i övrigt är hissarna nya. Ljuskronorna har rengjorts och på varje smideslänk har kransar av spotlights monterats för att belysa valven. Före renoveringen satt på varje länk dekorativa smidesanordningar med smidda, volutformade plattjärn i fyra riktningar. Smidesanordningarna tillkom tidigast vid 1905 års renovering. Eftersom dessa konkurrerade med utrymme för tillkommande belysning med kablage beslutades att ta bort smidesanordningarna. Dessa förvaras nu i kyrktornet och är upptecknade i församlingens inventarielista.

Ny placering av trabes

Kyrkans medeltida bevarade *trabes* har sedan lång tid haft sin placering på golvet längs korets södra vägg. När konvektorer installerades blev det nödvändigt att hitta en ny placering åt denna. En konsolkonstruktion i brunerat och linoljevaxat stål har tillverkats så att trabes nu är placerat längs samma vägg som tidigare, men ovanför den äldre läktarbarriären som också är placerad där. Tidigare befintliga håltagningar har använts för infästningen. Konsolen är formgiven av Krister Wall.

Glasskulptur

Glasskulpturen *Maria i vår tid* är placerat i en nisch i muren, söder om triumfbågen. Glasskulpturen stod tidigare på en kub av betong, klädd med glasmosaik och mäsing. På kubens front fanns krokar för placering av namnskyltar över varje barn som döptes i kyrkan. I samband med renoveringen har glasskulpturen i stället placerats på en polerad sten av granit.

Dopträd

Ett dopträd har formgivits och tillverkats av Magnus Tyche. Trädet är uppbyggt av armeringsjärn i olika dimensioner (8–16 mm) och placerat mot läktarskranket framför det sydöstra bänkkvarteret, vid dopfunten. Installation och tillverkning av dopträd har inte föregåtts av diskussion med medverkande antikvarie. Infästningen har gjorts i samförstånd.



Den övre bilden visar korförlängningens södra vägg där trabes, istället för att placeras på golvet, har monterats på en special-tillverkad konsol över den äldre läktarbarriären. Den nedre bilden visar glasinklädnaden kring den västra långhuspelaren, vilken tillkommit för att tillgängliggöra inskriptioner på pelaren – utan att riskera att dessa kommer till skada.

Styrpulpet

I långhusets västra travé, i södra hörnet, har kyrkans styrutrustning för ljud, ljus, klockringning, stolsförvaring m.m. haft sin plats under lång tid. Utrymmet har i samband med renoveringen fått en ny disposition. Eftersom VVS-installationerna påverkade även detta utrymme frigjordes den södra väggen när den äldre radiatoren monterades ner. De nedsänkta konvektorgravarna gav anledning att byta det tidigare trägolvet mot ett kalkstengolv likt det i övriga kyrkan. En möbel med plats för samma styrutrustning som tidigare har tillverkats i ek. Möbeln är höj- och sänkbar för att förbättra arbetsmiljön. Styrpulpetens södra vägg är förlängd så att den skapar en avskärmning i kyrkans sydvästra hörn där stolsförvaringen fått en mer undanskymd plats.

Glasinklädnad av västra mittpelaren

Långhusets västra mittpelare har en mängd inristade runor av stort kulturhistoriskt värde. Runorna är också viktiga för forskning och inte minst av stort allmänintresse. Av oro för skadegörelse har runorna inte uppmärksammats vid visningar eller i kyrkans informationsskrift. I syfte att kunna tillgängliggöra dessa i större utsträckning har pelaren på tre sidor fått en glasbeklädnad från 55 cm höjd till ca 160 cm höjd. Glaset sitter några cm utanför pelaren och det är öppningsbart för att möjliggöra städning. Skenor med ledbelysning i hörnen skapar ett släpljus som gör runorna enklare att se. Runorna har undersökts av Riksantikvarieämbetets runexpert men i skrivande stund har rapporten inte färdigställts. Glasinklädnaden är formgiven av Krister Wall.

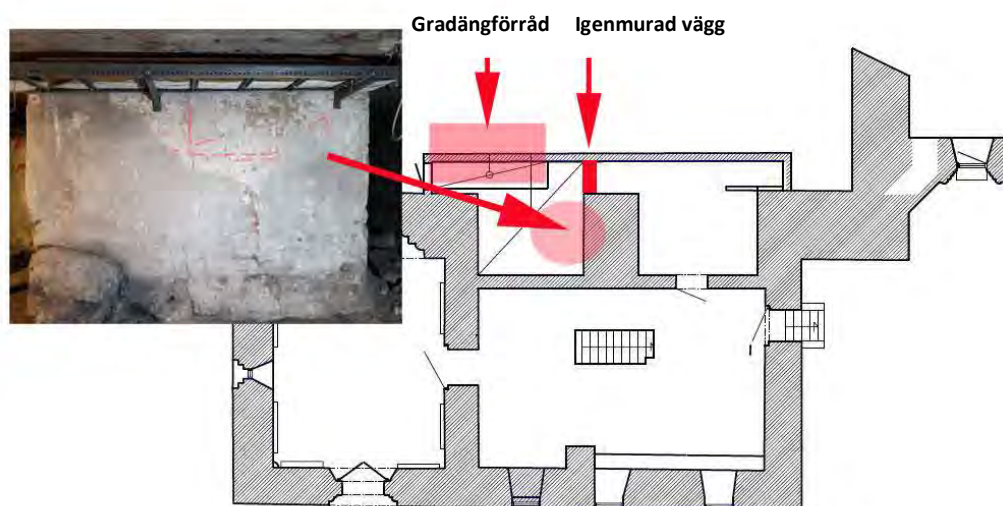
Tekniska installationer på mittpelarna

På de två främre mittpelarna i långhuset har psalmtavlorna från 1905 års renovering ersatts av tv-skärmar. Diskussioner fördes om att förse tv-skärmarna med ramar som liknande psalmtavloras ramar men beslutet föll på att installera skärmarna som de är. Montering har gjorts genom att fästa en vridbar ställning av vitmålat plattstål på befintliga järnkrokar i pelarna, på denna har skärmarna fästs. Inga kablar har frästs in i murytor. Kablaget till pelarna har dragits via golvet i det norra bänkkvarteret, via en sockellåda av trä som döljer och skyddar kablarna fram till pelarna. Kablarna har inte frästs in i putsen av hänsyn till eventuella spår av kulturhistoriskt värde under denna. Istället har nya kablar och installationer gjorts så reversibelt och ytligt som möjligt, vilket också är en fördel om de behöver tas bort, repareras eller kompletteras. Eftersom flera kablar i bredd behövde dras behövde de fästas i en kabelränna. Kabelrännan ger färre håltagningar än om man fäster kablarna separat. Diskussioner och planer har sedan förts för hur man ska dölja kabelrännan som trots allt påverkar upplevelsen av pelarnas autenticitet. Försök gjordes att med specialplåtar täcka kabelrännan, men det visade sig vara omöjligt att fästa plåten i putsen. Täckplåten hade också den nackdelen att den inte enkelt

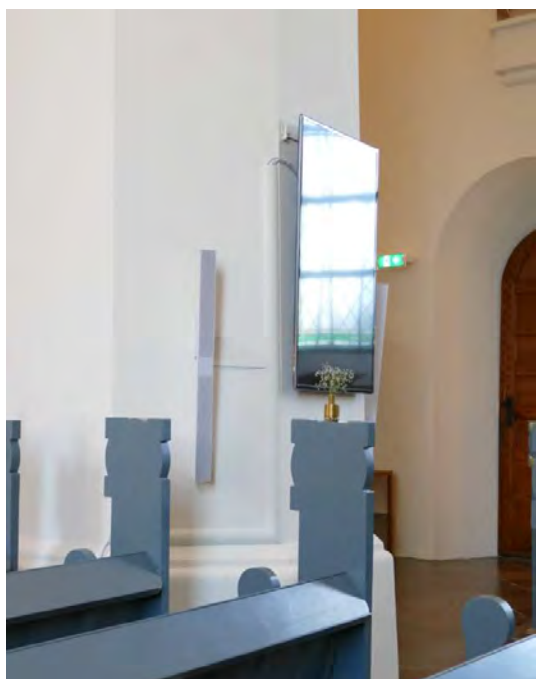
kunde tas bort vid underhåll. Slutligen beslutades att täcka kabelrännorna med standardiserade svagt böjda lock. Dessa målades i en matt färg i samma kulör som pelarna för att verka så diskret som möjligt. Installationerna har gjorts i överenskommelse mellan el-entreprenör, församlingen och medverkande antikvarie.

Förvaringsutrymme för gradängar

Gradängar används vid evenemang och konserter i kyrkan och tar upp stor yta för förvaring när de inte används. Ett särskilt gradängförråd med plats för två hjulförsedda vagnar har därför byggts i ett tidigare outnyttjat utrymme under orgelläktaren. De hjulförsedda vagnarna underlättar även ur arbetsmiljöperspektiv när gradängerna skall tas fram och plockas bort. Åtkomst till förrådet är via en lucka direkt öster om långhusets södra entré. Här har ett trägolv med sarger byggts i samma golvnivå som långhusets. Underbyggnaden och vägg för att avskärma förrådet har gjorts i lättbetong. Trägolvet har måttanpassats för utrymmet som gradängvagnarna kräver. Förrådet stängs med en lucka med ramverk och fyllning av trä, målad med linoljefärg i vit kulör.



Ritningen visar vapenhuset till vänster och källaren under skomakarkapellet till höger. Ovan dessa i bild tar långhuset vid. Den röda rektangeln visar läget för det nya gradängförrådet. Ett trägolv har byggts i ett tidigare outnyttjat utrymme under orgelläktaren. Här har också en mängd VVS- och elinstallationer gjorts. I samband med arbetet upptäcktes vad som möjligtvis skulle kunna vara en skiss av ett skepp på pelaren som tidigare varit fullt synlig i skomakarkapellet. Spåren är mycket fragmentariska och har på fotografiet ovan fyllts i med hjälp av ett bildredigeringsprogram. Läget för den presumtiva skissen är markerat med röd cirkel på ritningen ovan. I samband med arbetet murades en vägg upp mellan källarförrådet och det nya gradängförrådet.



De två övre bilderna, samt den nedre till vänster, visar installation av tv-skärm och högtalare med kabeldragning på den mittersta långhuspelaren. Kablarna har dragits via en trälåda i nivå med bänkkvarterets golv, via kabelrännor som målats in mot pelarens kulör. Bilden längst ner till höger visar ändringen av det sydöstra bänkkvarteret där den bakre bänken samt skrancket tagits bort och en del av trägolvet ersatts med stengolv. En diskret, vit lucka på läktarens gavel leder in till ett nytt förråd för förvaring av gradängar (se även ritning på föregående sida).

Utrymning

Utrymningslarm bestående av utrymnings- och nödbelysningsarmaturer. Utrymnings skyltar sitter vid utgång från kor söderut samt långhuset söder- och västerut. Nödbelysningen har till uppgift att lysa upp kyrkan i händelse av strömavbrott. Nödbelysning finns placerat ovanpå orgeln, bakom ett av sidostyckena, ovanpå infomöbelen i vapenhuset samt på utsidan av västra ingången till kyrkorummet för att ge ljus i tornets bottenvåning. Stor hänsyn och uppfinningsrikedom har gjort installationerna av utrymningslarmets enheter så diskreta som möjligt och med så få extra håltagningar som möjligt. Vid långhusets södra port har utrymningsarmaturen placerats på en vitlackerad stålarm som är fäst innanför läktarskranket och svänger ut över kanten. Vid korets södra utgång har utrymningslarmet monterats på ett vitlackerat plattstål vilket hakats fast på befintlig upphängningsanordning dold bakom ett porträtt. Vid västra ingången har armaturen monterats på dörrbladet från 1905, och kablage dragits diskret mellan dörrblad och karm. Nödbelysningen i tornets bottenvåning har placerats på utsidan av dörrbladet där den svarta, puckformade armaturen sitter dikt an ett dekorativt smidesmönster. Lösningen är inte optimal, men bättre än en placering på portalomfattningen. Alternativet var att dra kablaget via tornvinden för att placeras i takvalvet i tornbottenrummet. Denna lösning valdes bort eftersom den var mer kostsam och krävde andra ingrepp i byggnaden.

Fönster

Kyrkans blyglasfönster har besiktigats och putsats. Trasiga rutor och blyfalsar har reparerats. Hål för ventilation vid fönsterbågarnas nedre del har rensats och öppnats upp som ett försök att minska problem med kondens mellan blyfönster och innanfönster.

Källare

En tidigare framkomlig väg mellan källaren och kyrkorummet, i anslutning till det nya gradängförrådet (se ritning sida 31) har murats igen av säkerhetsskäl.

Orgel

Orgeln har monterats ner, renoverats och återmonterats av orgelbyggare Anders Sällström från Flyinge.

lakttagelser och ny kunskap

Strävpelaren som var en vägg

Den så kallade strävpelaren mot korets södra yttermur frilades under renoveringen från hård, cementhaltig puts som tillkommit under 1900-talet. Fotografier tagna efter renoveringen 1905, enbart av östra sidan av strävpelaren, visar att denna då hade en tunn slamning genom vilken teglets struktur tydligt syns. Bomhål i muren var också frilagda och väl synliga. Den cementhaltiga tjockare putsen, som togs ner i samband med renoveringen, har således tillkommit senare. Strävpelarens puts var skadad och det oputsade teglet i muröppningarna vittrade. Putsen bilades ner till ungefär två meters höjd. En del av problematiken härleddes till markfukt som tegelmuren kapillärt drog åt sig. Fukten kunde sedan inte ta sig ut genom den täta putsytan vilket ledde till både vittring och sprängning. Beslutet fattades därför att ta ner de nedersta två metrarna av cementputsens och putsa om med ett mer traditionellt material.

När putsen togs ner kunde en murverksundersökning genomföras. En byggnadsteknisk undersökning av korets grund visade att marken i området höjts med ca 80 cm och att det direkt väster om strävpelaren fanns spår av kullerstensgolv vilket vittnar om att strävpelaren sannolikt utgjort den östra väggen i en byggnad och att dess fönsterlika muröppningar som idag befinner sig i marknivå tidigare varit i normal fönsterhöjd. I korets södra mur finns urtag i murverket vilka möjligtvis skulle kunna ha varit till för ett takbjälklag.

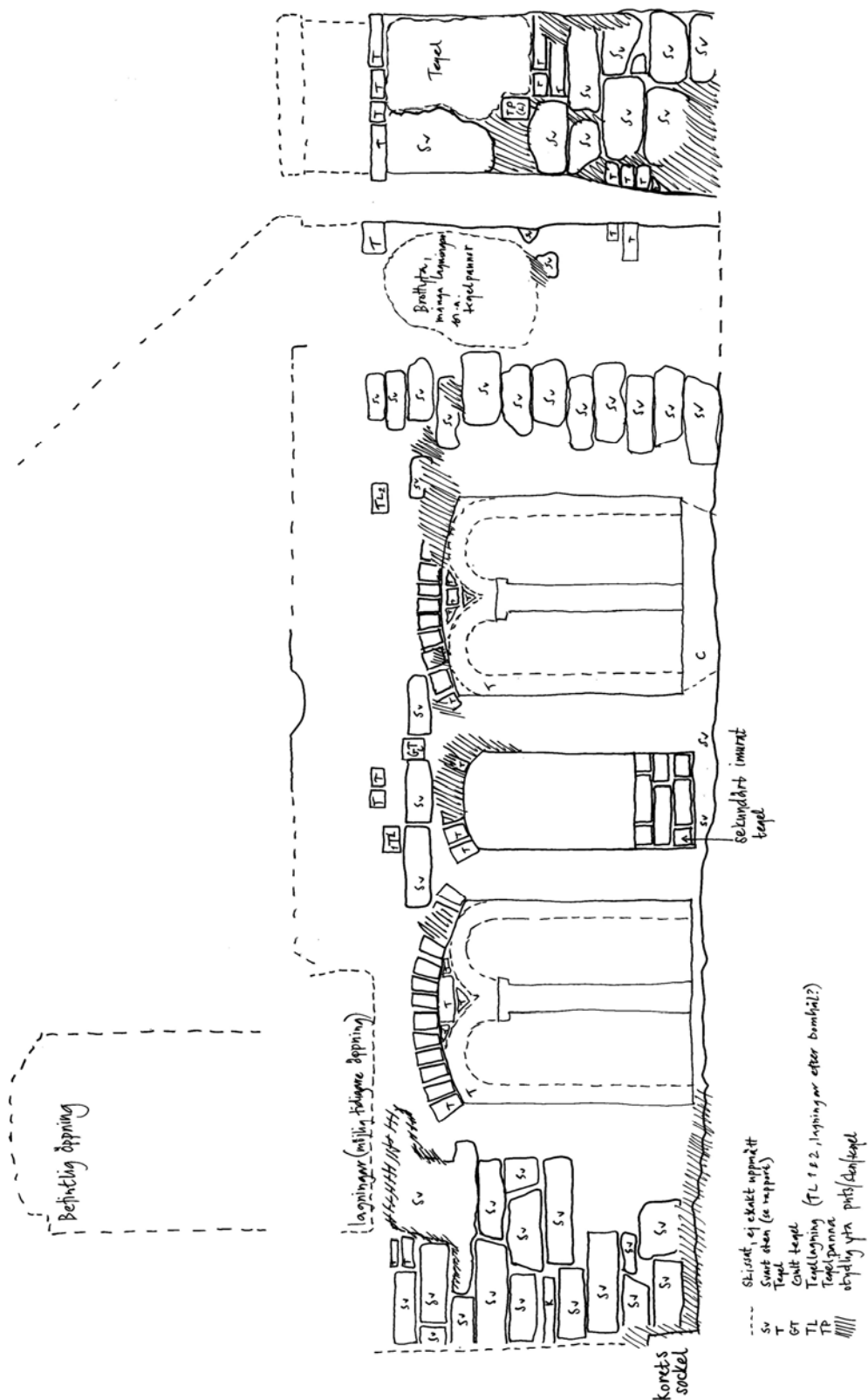
Strävpelaren är murad av lertegel samt större block av en svart, porös sten som var svårbestämbar. Teglet är lagt i munkförband och har en jämn rödorange färg, utan inslag av hårdare brända eller glaserade stenar vilket skiljer den från korets mur. En del mindre lagningar finns med enstaka gult tegel. Muren har två fönsteröppningar och en nisch i nedre plan samt en öppning ca 230 cm över mark nära korväggen. Öppningarna i nedre plan har stickbågiga valv slagna i tegel. I fönsteröppningarna finns masverk murade med tegel och formtegel, mittposterna är idag putsade och vitfärgade, solbänkarna och smygarna putsade med samma cementrika puts som väggarna. I nischen finns tre skift sekundärt murat tegel i botten. Hela muren är 2 och ½ tegelsten tjock. Anslutningen mot koret är osäker, men sannolikt går inte strävpelaren någonstans i förband med kormuren. På strävpelarens östra sida, i hörnet mot koret finns en dekorativ tegeldetalj (bild s.38) vars funktion är okänd. Längst åt söder på västra sidan muren finns en tydlig brottyta i muren med många lagningar med både delar av tegelpannor och pettringar. På västra sidan finns rektangulära lagningar med tegel på samma höjd som bomhål i korets fasad. Under den övre öppningen i strävpelaren finns en något bredare yta som frilagd visade på

tydlig lagning. Åt söder är denna yta något bredare än befintlig öppning och korreponderar med en utbuktning i murverket. En hylla i murverket är synlig under den sentida putsen och här finns bland annat en urgröpning som skulle kunna vara spår efter en takbjälkes infästning.

Åke Johansson (Naturhistoriska Riksmuseet) Leif Johansson (Lunds universitet) samt Mikael Erlström (Sveriges geologiska undersökning i Lund) är tre geologer som har undersökt den svarta sten som förekommer i muren. Bergarten överensstämmer med stor sannolikhet med sten från Öland, i den undre delen av Bruddestaformationen, vilken påträffas utmed hela klinten i landborgen på Ölands västra sida. Bergarten domineras av glaukonitisk kalksten med skikt av välcementerad kalksten. Den dominerande stenen är karbonatcementerad, medelkornig och kraftigt vittringsbenägen. De bruna, rostlika, utfällningarna är pyritkorn som oxiderat. Projektet diskuterade möjligheten att även fortsättningsvis låta muren vara frilagd men eftersom den svarta stenen visade sig vara så vittringsbenägen beslutades att putsa muren. Kyrkans övriga opputsade murar har sökts igenom efter liknande sten. Det kan möjligtvis finnas ett inslag i nedre delen av korets södra mur, enbart synligt från insidan av en av gravkammarna. Stenen har dock inte undersökts av geolog.



Arkeolog Ylva Wickberg och geolog Åke Johansson undersöker stensorten i den frilagda muren. Till höger en närbild på stenen som senare bestämts till Glaukonit, sannolikt från Öland. Foto; Leif Johansson, Lunds universitet.



Skiss från murverksdokumentation av sträpelarens västra och södra sidor. Uppmätning: Kerstin Börjesson, Petter Jansson och Åsa Eriksson Green. Skiss: Åsa Eriksson Green.



Den så kallade stränpelaren vid korets södra vägg är i själva verket den östra väggen av en byggnad som varit bopbyggd med kyrkan. Byggnadens grundplan, storlek, syfte och ålder är okänd. Det känns rimligt att utrymmet, som har en nisch i östra väggen, har varit ett kapell i likhet med det bevarade s.k. Skomakarkapellet.



I den övre bilden syns nischen som har tre sekundärt murade tegelskäjt i botten. I bilden syns också den hårda, möjligtvis gjutna cementrika yta som tillkommit någon gång under 1900-talet. Nederst till vänster syns det tegelmurade masverket till ett av fönstren. I mittposten finns formtegel. Bilden till höger visar den tegeldekoration som sitter i hörnet mellan strävpelaren och korets vägg. Dess syfte är okänt.



Väggen efter återställd putsyta. Upp till två meters höjd är muren nu slätputsad och slevdragen efter medeltida inspiration. Putsen ovan är samma spritputs som innan, enbart avfärgad.

Koret

Vid utgrävningen av golvet inne koret har flera arkeologiska och historiska fynd gjorts. Här presenteras ett urval. I den arkeologiska rapporten av Ylva Wickberg, Sydsvensk arkeologi, rapporteras samtliga fynd i sin helhet. De historiska uppgifterna har framförallt efterforskats av Björn Rosenberg.

Prästgraven med häll vägde 2,6 ton. Graven tillhörde kyrkoherde Peder Pedersen och Dina Hansdotter. Dina var dotter till prosten Oluf Bengtsen i Ronneby. Över makarna finns ett epitafium inmurat i väggen över gravkammaren. Paret hade inga barn, men däremot en fosterdotter som hette Maren Eriksdotter. Maren gifte sig med Johan Bostell som var tullare i Åhus och efter sin hustrus död blev rådman i Kristianstad. Maren dog 1674 och hennes make tjugo år senare i Kristianstad, ca 1694. Det finns uppgifter om att Maren och hennes make bekostat brudkrona och silver till kyrkan. I bouppteckningen efter Maren nämns gravkammaren i Åhus kyrka: ”Graven skall vara uppmurad av hennes föräldrar på deras bekostnad”. Att anlägga en gravkammare i kyrkan var således inte gratis. Kyrkoherde Peder Pederson och hans hustru Dina var enligt andra källor inte de första att vila i graven. Den före detta borgmästaren i Åhus, Jens Jeppson Jyde, sannolikt död vid slutet av 1500-talet ska tidigare ha innehaft graven. Kyrkoherden ska ha beordrat att Jens kvarlevor grävdes upp från sin plats i koret för att kunna mura sin egen gravkammare på platsen, något som ska ha resulterat i en allvarlig fiendskap mellan kyrkoherden

och den före detta borgmästarens efterlevande. Historien ger en inblick i de normer om makt, hierarki och status som dikterade villkoren i det dåtida samhället. Gravkammaren grävdes ut under våren 2018 av Sydsvensk arkeologi. Under diverse byggskräp som sannolikt härstammade från 1905 års renovering återfanns flera gravsatta personer i trækistor. Kistorna var travade på varandra och hade kollapsat.

En byggnadshistorisk undersökning kom till slutsatsen att väggputsen i gravkammaren sannolikt var en 1600/1700-talsputs, vilket stämmer väl överens med det skriftliga källmaterialet. Gravkammarens golv bestod av kullersten och tegel, samt delar av vad som tolkades som äldre gravhällar. Under dessa fanns en luftficka som inte har undersökts vidare. Tre skift av rött tegel från tribunbågen kunde ses under dagens golvnivå vilket ger oss en ledtråd till en sannolik tidigare golvnivå. Yttermuren bestod av gråsten, blandat med tegel som möjligtvis skulle kunna vara lagningar, snarare än en del av det ursprungliga murverket.

I gravkamrarna längs södra yttermuren var muren slätputsad betydligt längre ner, uppbyggd av tegelsten och något skift svart, porös sten (som möjligtvis skulle kunna vara av samma sort som den som använts i den tvärställda väggen söder om koret).

I korets nordöstra hörn återfanns borgmästare Kristoffers och hustru Kistines grav vars gravhäll var daterad 1610. Under gravhällen fanns en kistfördjupning (på grund av att en kista förmultnat och fyllningsjorden och sanden då sjunkit) och en rund trästav som sannolikt använts för att förflytta hällen. En tegelmurad kant intill gravens södra kant med ett par skift i golvnivå och ovanpå dessa ytterligare två skift tegel vars placering verkar korrespondera med altarets tidigare placering, ca 50 cm väster om östväggen. Spår av vad som kan ha varit en trappa finns mellan golvnivå och altarfundament. Den östra väggen visade också spår efter brand. I fyllningsanden påträffade arkeologerna hasselnötskal vilka kan vara spår efter ett medeltida mellanmål. En omfattande mängd medeltida fönsterglas påträffades också och tolkades som delar av glas som tillverkats på plats. På kyrkväggen norr om Kistines och Kristoffers grav, i anslutning till en nisch i väggen, hade en del modern puts ramlat loss och frilagt en underliggande mer organisk putsyta med en ljus blå-grå kulör. Samma kulör återfanns också i valven i samband med konservatorsarbetet.

Vid utgrävningen av koret återfanns även lämningar av byggnadskonstruktioner i form av sten och bruksrester från tidigare byggnadsfaser. Resultaten av dessa upptäckter kommer att redogöras för i den arkeologiska rapporten.

I samband med att golvet lyftes i kor och långhus upptäcktes att altaret delvis vilar på upp- och nedvända gravhällar. Under korttrappan skymtades minst två gravhällar varav två, sannolikt i svart granit, bedömdes härstamma från 1600-1700-tal. Ännu en gravhäll var sannolikt av äldre ålder. Ingen av dessa gravhällar var läsbara. En del äldre golvplattor från före 1905 fanns också kvar under kalkstensgolvet i koret. Äldre fotografier på koret från tiden före 1905 visar att korgolvet kan ha varit täckt av äldre, medeltida gravhällar.

Vid bygget av förråd för gradänger under den nuvarande orgelläktaren hittades spår av vad som möjligtvis skulle kunna vara en skiss av ett skepp på pelaren som tidigare varit fullt synlig i skomakarkapellet. På sidan 30 finns en ritning över utrymmet och ett fotografi där linjerna på pelaren fyllts i med hjälp av ett bildredigeringsprogram. Pelaren har lämnats fri från installationer och håltagningar.

Vid grävning vid sydporten för dragnig av VVS och el upptäcktes vad som skulle kunna vara en äldre tröskelsten mellan vapenhus och långhus. Enligt medverkande projektledare Kalle Melin bär stenen spår av ålderdomlig kilspräckning.

Under projektet har Riksantikvarieämbetets runexpert Magnus Källström besökt kyrkan och undersökt både sydportalen och de inristningar som finns på den västra mittpelaren, som nu försetts med glasinklädnad. I ett inlägg på riksantikvarieämbetets K-blogg berättar Magnus om runorna på den romanska portalomfattningen vid kyrkans sydport; <http://www.k-blogg.se/?s=%C3%85hus> (2019-08-15). Rapport om ristningarna på västra mittpelaren har i skrivande stund inte färdigställts.



Borgmästare Kristoffers och hustru Kistines grav återfanns i korförlängningens nordöstra hörn. Under hällen från 1610 återfanns det runda trästycke som syns på den nedre bilden till vänster. Det kan möjligtvis ha använts för att rulla hällen på plats. Den nedre bilden till höger visar en bit av romanskt fönsterglas som återfanns intill den östra korräggen.



Den övre bilden visar arkeolog Ylva Wickberg i samtal med kyrkvaktmästare Jörgen Fasth. Koret är utgrävt och stenmassorna i bildens mitt är byggnadsrester från korets tidigare historia. I mitten till vänster syns en av de kistor som låg i sand framför altaret. Längst ner diskuterar arkitekten Krister Wall och kyrkoherde Magnus Tyche åtgärder för att återbygga golvet under altaret. Till höger står generalentreprenör Per Wester i ett av de öppnade gravkammarna och tittar på altarets grundläggning.

Avvikelser från arbetshandlingar

Under denna rubrik listas de största ändringarna i förhållande till de ursprungliga handlingarna. I övrigt anges ändringar under respektive rubrik i rapporten.

- Undergjutning till kalkstensgolvet har gjorts med Weber skumbetong och ett avjämnande skikt kalkgjutning med Rödvig Jurabruk istället för en ren kalkcement vilket handlingarna föreskrev.
- Kalkstensgolvet har fogats med cementvälling istället för kalkbruk vilket handlingarna föreskrev. Materialbytet har inte kommunicerats i förväg med medverkande antikvarie.
- I koret har golvet byggts upp med prefabricerade balkar, samt lättbetongbalkar, istället för de alternativ som angavs i handlingarna.
- De monokroma nedre delarna av väggarna i kor och korförlängning har åtgärdats av generalentreprenören, istället för konservatorn vilket handlingarna föreskrev.
- Väggfärg bestämdes efter undersökningar till CD-färg.
- Kulör på väggfärg i tornets bottenrum ändrades från vit till järnvitriolgul efter inspiration från äldre befintligt färgskikt.

Kulturhistorisk bedömning av utförda åtgärder

De omfattande åtgärder som genomförts i Åhus kyrka har gjorts med stort hänsynstagande både till byggnadens ursprung och de ändringar som gjorts under tidigare restaureringar. Avvägningar har hela tiden gjorts mellan moderna tillägg i relation till ett bevarande av kulturmiljövärdena. Hur mycket tekniska installationer klarar kyrkans upplevelsevärde, i relation till bevarande av ursprungligt eller äldre material. Ibland har behovet att lämna äldre byggnadsspår orörda lett till installationer som kan upplevas som störande ur estetisk synvinkel. Ställningstagandet har varit att en installation ska vara reversibel, inte minst för att den ofta har en begränsad livstid. En medeltida målning eller dito putsskikt kan inte återskapas om den skadas. Samtidigt har en fungerande och modern användning av kyrkorummet, ur församlingens perspektiv, varit avgörande för val av åtgärder. Under renoveringen har flera historiska spår kommit i dagen och dessa har nu gjorts synliga i kyrkorummet på ett sätt som fördjupar tidsperspektivet i byggnaden.

Under renoveringen har Åhus församling, i några fall i samverkan med Regionmuseet, genomfört flera visningar av kyrkan och utgrävningarna för skolklasser. I samverkan med skolorna i Åhus har en tidskapsel gömts under korgolvet. Församlingen har även visat kyrkan för allmänheten. Under sommaren 2019 har Regionmuseet, på Åhus Museum, visat en utställning om renoveringen och de människor som medverkat i projektet. Sammantaget har dessa åtgärder gjort att arbetet och nya fynd tillgängliggjorts för en stor mängd människor, och kulturmiljön har tillvaratagits i pedagogiskt syfte.

Övriga handlingar med relevans för ärendet

2015-12-11 S:ta Maria kyrka, Åhus – inledande undersökning inför renovering, Tyréns
2016-04-17 Teknisk bedömning av färgskikt på kyrkbänkar, Färgarkeologen
2016-05-19 Ansökningshandlingar
2016-05-20 Kulturhistorisk konsekvensbeskrivning
Georadarundersökning i och kring kyrkan, Teknisk rapport 8, 2016, ModernArkeologi
2016-10-12 Tillstånd från länsstyrelsen 433-15848-2016
2018-01-10 Protokoll från startmöte
2018-02-01 Tilläggsansökan till länsstyrelsen
2018-02-23 Protokoll från byggmöte 1
2018-03-14 Protokoll från byggmöte 2
2018-03-31 PM Gravvalven i Åhus kyrkans kor och kalkstensgolven i kor och skepp
2018-04-04 Protokoll från byggmöte 3
2018-04-24 Protokoll från byggmöte 4
2018-05-21 PM angående grundläggning vid altaret, Tyréns
2018-05-23 Protokoll från byggmöte 5
2018-06-11 Protokoll från byggmöte 6
2018-07-04 Protokoll från byggmöte 7
2018-08-08 Protokoll från byggmöte 8
2018-10-03 Protokoll från byggmöte 9
2018-11-28/2019-01-09 Protokoll från byggmöte 10 och 11
2019-02-25 Protokoll från byggmöte 12
2019-03-20 Protokoll från byggmöte 13
2019-04-03 Relationshandlingar, arkitekt
2019-04-03 Relationshandlingar, konstruktion
2019-04-12 Konserveringsrapport, Conservator J.T.F. Petéus AB
2019-05-03 Relationshandlingar, VVS
2019-05-16 Relationshandlingar, el
2019-05-17 Relationshandlingar, styr- och övervakning

Kristianstad 2019-09-11

Åsa Eriksson Green

Regionmuseets E-rapportserie 2019

Kulturmiljö

1. Felestad kyrkogård, Felestad sn, VP, Rebecca Olsson, 2019
2. Torrlösa kyrkogård, Torrlösa sn, VP, Rebecca Olsson, 2019
3. Sireköpinge kyrkogård, Sireköpinge sn, VP, Rebecca Olsson, 2019
4. Norra Vrams kyrka – installation av brandlarm, N Vrams sn, AM, Kerstin Börjesson, 2018–2019
5. Glimmebodagården – installation av luftvärmepump, Brösarps sn, AM, Anna Rabow, 2018
6. Dalby kyrka, förhallen – invändiga åtgärder, Dalby sn, AM, Kerstin Börjesson, 2018
7. Tåstarps kyrka – taktäckning, Tåstarps sn, AM, Petter Jansson och Anna Rabow, 2016–2018
8. Gustav Adolfs kyrka – invändig renovering och ny solskyddstextil, Helsingborg, Maria Sträng, 2018
9. Västra Vrams kyrka – Uppdatering VP, Västra Vram sn, Linn Ljunggren, 2019
10. Linderöd kyrka – Uppdatering VP, Linderöd sn, Linn Ljunggren, 2019
11. Äsphults kyrka – Uppdatering VP, Äsphult sn, Linn Ljunggren, 2019
12. Östra Vram – Uppdatering VP, Östra Vram sn, Linn Ljunggren, 2019
13. Fredriksdals herrgård – invändig renovering, tillgänglighetsanpassning och utrymningstrappa, Helsingborg, AM, Maria Sträng, 2018-2019
14. Banckska villan – Kv. Ruuth 52, Helsingborg, VP, Anna Rabow, 2019
15. Bjällerups kyrka – utvändigt renovering, Bjällerups sn, AM, Anna Rabow, 2019
16. Hörja kyrka – Uppdatering VP, Hörja sn, Linn Ljunggren, 2019
17. Lokstallarna Kristianstad – Nu och i framtiden, VP, Kristianstad sn, Helene Stalin Åkesson och Kali Olsson, 2018-2019
18. Kviinge kyrka – omputsning tornet, Kviinge sn, AM, Linn Ljunggren, 2019
19. Silvåkra kyrka – åtgärder på valv, kalkmåleri och tillgänglighetsanpassning av vindar, Silvåkra sn, AM, Kerstin Börjesson, 2019
20. Burlövs kyrka – invändig renovering, Burlöv sn, AM, Petter Jansson, Kerstin Börjesson, 2016-2019
21. Gunnestorps mölla – renovering av fönster, hätta och spira, Väsby sn, AM, Helene Stalin Åkesson, 2019
22. Västra Torups kyrka – renovering av torn, Västra Torups sn, AM, Åsa Eriksson Green, 2019
23. Matteredö kyrka – Uppdatering VP, Matteredö sn, Linn Ljunggren, 2019
24. Stoby kyrkogårdsmur – lagning av murdel, Stoby sn, AM, Linn Ljunggren, 2019
25. Sankta Maria kyrka – renovering, Åhus sn, AM, Åsa Eriksson Green, 2016-2019

Förkortningar:

AF-antikvarisk förundersökning
AM- antikvarisk medverkan
AU-arkelogisk utredning
DK- dokumentation, övrigt

FU- arkeologisk förundersökning
KA- kulturhistorisk analys
MD-murverksdokumentation
OU- osteologisk undersökning

PJ- projektrapport
UN- arkeologisk undersökning
BD- byggnadsdokumentation
BAD-byggn-ark-dokumentation

