

# MEDELTIDS- LÅDA



# VÄLKOMMEN TILL MEDELTIDSLÅDAN

Innehållet i lådan är tänkt som ett komplement till den vanliga läroboken och vill, med utgångspunkt från arkeologiska fynd, berätta om det vanliga livet under medeltiden.

Föremålen är kopior av arkeologiska fynd och är ”prov- och ta-vänliga”, men bör behandlas med försiktighet.

Innan lådan skickas tillbaka till AV-Centralen i Hässleholm ber vi dig kontrollera att alla föremål finns på sina platser. Om något har gått sönder, tag kontakt med AV-Centralen eller Regionmuseet så att vi kan laga eller byta ut det.

# MYCKET KORT SKÅNSK OCH DANSK MEDELTIDA HISTORIA

Den första kända gränsen mellan Sverige och Danmark dateras till 1030. Den danske kungen Knut den Store var intresserad av Skåne och grundlade bland annat ett myntverk i Lund.

Skåne kristnades av missionärer från England och Tyskland, och under en kort period satt det rivaliserande biskopar i Dalby och Lund. Lund, och det tyska inflytandet, avgick med segern och 1103 blev Lund ärkebiskopssäte. Domkyrkan invigdes 1145.

1157-1241 kallas Valdemarstiden. Då regerade Valdemar den Store, och efter honom hans söner. Under tiden satt tre olika ärkebiskopar på ärkebiskopstolen i Lund, bland dem den stridbare Absalon. Under denna tid erövrades bland annat Rügen och Estland.

Ärkebiskop Absalons fogdar var hårda och skåningarna ville inte betala det utkrävda tiondet. Därför gjorde de uppror år 1180. Under upproret valde de en egen kung, men han fick fly till Sverige ett par år senare.

Tiden från 1200-talet till 1300-talets slut kallas ”herremännens tid”. Genom krig och ekonomiska problem pantsattes stora delar av Danmark till tyska grevar från Slesvig och Holstein.



Skåne såldes till svenska kungen Magnus Eriksson, varvid det skapades en union mellan Skåne och Sverige.

1340 blev Valdemar Atterdag kung i Danmark, och han började återerövra landet. Genom härjningståg, överfall och återköp blev riket återförenat 1360. Gotland erövrades 1361 och förblev danskt i 300 år.

1388 blev Margareta I vald till regent över alla de tre nordiska länderna, och 1397 undertecknades Kalmarunionen.

När Kristian I valdes till kung i Danmark och Karl Knutsson i Sverige började det första unionskriget, 1451. Skåne härjades av svenskarna.

1471 stod slaget vid Brunkeberg, där Kristian I:s försök att återta Sverige misslyckades. Kung Hans efterträdde Kristian, men efter en kort period som kung i de nordiska länderna blev han, år 1501, avsatt i Sverige.

Kristian II valdes till kung 1513. Han ville få Sverige tillbaka till unionen. Detta ledde bland annat till Stockholms blodbad år 1520.

Kristian II blev avsatt i Danmark tre år senare. Han var vän med borgare och bönder, men inte med stormännen. De valde därför istället Fredrik I till kung. Skåningarna ville dock behålla Kristian II, och oroligheter utbröt där även Gustav Vasa blandade sig i. Han ville inte ha Kristian tillbaka och stödde de skånska adelsmännen. Vid ett möte i Malmö 1524 bestämdes slutligen att Skåne, Halland och Blekinge skulle förbli danska, med Fredrik I som kung.



# BILDER

## ALMANACKA FRÅN 1399

På två träskivor i lådan finns bilder från en almanacka, skriven på pergament år 1399. Hur bilderna ska tolkas finns det säkert många åsikter om. Här är ett förslag:

Januari – Dukat kistebord inomhus.

Februari – Gödselhantering.

Mars – Kvisthuggning till stängsel eller ved.

April – ?

Maj – Kålplantor sätts i kålgården.

Juni – Hamling. Man bär hem lövruskor till foder.

Juli – Höstning, höet slås.

Augusti – Skördetid. Man skär säden med en skära.

September – Tröskning med slaga.

Oktober – Sådd av höstsäd.

November – Slakt.

December – Bak i bakugn.



## HANSAKOGG

På andra sidan träskivorna finns en bild från en tysk handskrift, som visar lastning av en kogg.

Under medeltiden dominerades handeln av Hansan. Skånemarknaden var en av Nordeuropas viktigaste marknader från 1200-talet och framåt. De viktigaste platserna var Skanör och Falsterbo med sin sillmarknad.

Sillfisket hade under en lång period större betydelse för Danmarks ekonomi än jordbruket. Man fiskade sill från mitten av augusti till mitten av oktober. Under goda år exporterades ca 200 000 tunnor sill ut i Europa, över vattnet i hansekoggar.

Under 1200-talet växte flera städer, som drog nytta av handeln med Hansan, upp längs Skånes kuster. Under senmedeltiden förlorade Skanör och Falsterbo betydelse och Malmö övertog rollen som Skånes viktigaste handelsplats.



# FÖREMÅL

## MEDELTIDA DRÄKT

Kopia av Bockstensmannens kläder. Dräkten är förenklad och sydd på maskin.

Bockstensmannen hittades i en torvmosse i Halland 1936. Mannen hade mördats vid början av 1300-talet och hans kropp var pålad; den hade genomborrats av ett antal träpålar, kanske för att jordfästa honom och hindra honom från att gå igen.

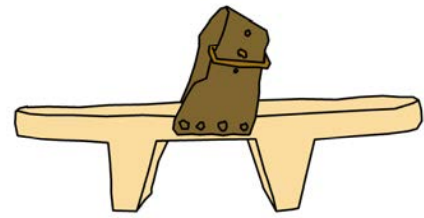
Bockstensmannens dräkt är den enda fullständigt bevarade dräkten i Europa. Han var klädd i mantel, struthätta, hosor och skor. Kläderna var gjorda i ylletyg. Även hosorna var av tyg. De hölls uppe av läderremmar som var fästade vid ett bälte. Bockstensmannen saknade underkläder.

Struthättan med den stora axelkragen användes av både män och kvinnor. Strutens längd varierade med modet. Bockstensmannens dräkt var brun, eftersom den legat i mossen så länge. Man vet inte vilken färg den ursprungligen kan ha haft.

Det var ingen skillnad mellan vänster- och högersko under medeltiden, och heller inte mellan herr- och damsko. Skorna saknade klack.

Läs mer om Bockstensmannen på  
Länsmuseet Varbergs hemsida [www.lansmuseet.varberg.se](http://www.lansmuseet.varberg.se)

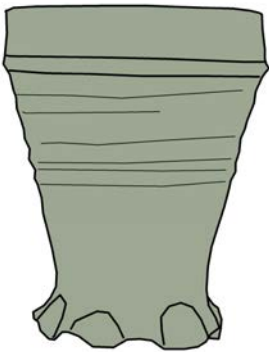




## PATINOR

Kopia gjord efter fynd i Lund.

En speciell typ av träsko som saknade ovanläder och bands eller spändes fast på foten med läderremmar. De var praktiska att använda inomhus på kalla golv, men framför allt på städernas gator, som var långt ifrån rena.



## KRUS OCH BÄGARE

Kopior av 1400-talskrus, Gotlands Fornsal i Visby och Stockholms medeltidsmuseum.

Stengodskruset är ett så kallat Siegburgkrus. Dessa krus var importvaror från Rhenområdet i Tyskland, och var smala med tummad fot och dekor av drejtränder.

## KNIV

av medeltida typ, Gotlands Fornsal i Visby.



Något speciellt matverktyg fanns inte förutom skeden. Den kniv som användes var den som man ständigt bar med sig vid bältet.



## TRÄSKED

av medeltida typ, Gotlands Fornsal i Visby.



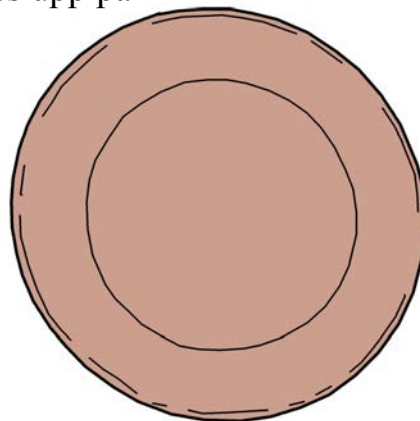
Skedar hörde till de matbestick man tog med sig till fest. Annars åt man med fingrarna. Skedar tillverkades i många material, som trä, ben eller horn.

Även silverskedar finns bevarade från medeltiden. De måste ha varit mycket dyrbara, och det är inte säkert att man ätit med dem. Eftersom skedbladen är så stora kan man istället ha använt dem för att dricka ur.

## TALLRIK AV TRÄ

Kopia av medeltida typ.

Gröt och soppa äts direkt ut grytan. Annan mat lades upp på flata tallrikar, så kallade diskar.



## SNÖRRING I SILVER

Kopia, Stockholms medeltidsmuseum

Bruket att bära ringar blev allmänt och omtyckt under medeltiden. Att man gärna hade fler än en ring kan man se på prinsessan i S:t Göransgruppen i Stockholms Storkyrka. Hon har inte mindre än åtta ringar.

## BULTLÅSNYCKEL

Kopia av brons från Tingstäde på Gotland. Gotlands Fornsal i Visby.

Den vanligaste typen av lås under medeltiden var bultlåset, ett slags hänglås. Bultlås fanns från 1000-talet och under hela medeltiden. De var vanligen av järn, men bronslås tillverkades också.

Låset öppnas då nyckeln trycker ihop spärrfjäders inne i hänglåset.

## VAXTAVLA OCH STYLUS

Kopia efter fynd i Lund.

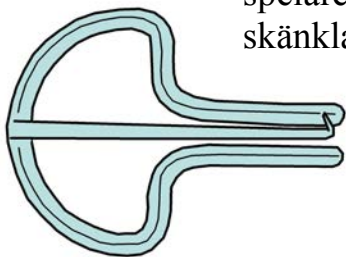


Vaxtavlor är rätt så vanliga fynd. De fungerade som ett slags outslitliga anteckningsblock. Den nedsänkta ytan är repad för att ett tunt lager vax lättare ska fästas, och hållas kvar, där.

I vaxet skrev man med en stylus. Den var vass i den ena änden, med den skrev man. Den andra änden var plan och fungerade som suddgummi genom att jämna ut vaxet.

## MUNGIGA

Mungiga är ett musikinstrument som ofta hittas vid arkeologiska grävningar i Norden. De äldsta mungigorna är från 1200-talet. Tonen alstras genom att skänklarna sätts mot spelarens tänder. Sedan knäpper man på metalltungan så att skänklarna vibrerar.



## BENFLÖJT

Nyttillverkad efter medeltida modell.

Flöjter av ben, oftast fårben, är vanliga fynd vid utgrävningar i medeltida städer. I Sverige har flera hundra påträffats.



## SLÄNDA

Nyttillverkad efter medeltida modell.

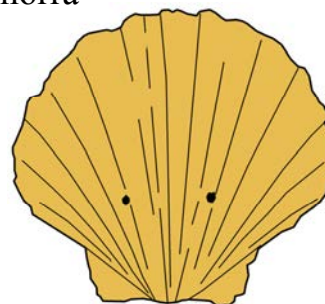
Den medeltida kvinnan är mycket ofta avbildad i arbete med sländan (se diabild nummer 19 från Rinkaby kyrka). Sländtrissan, sländans tyngd, kunde vara av olika material, exempelvis sten, keramik, trä. Tyngden på sländtrissan avgjorde hur tunn tråd som kunde spinnas; ju tyngre trissa desto kraftigare tråd.



## PILGRIMSMÄRKEN

Att göra en pilgrimsfärd ansågs under medeltiden extra förtjänstfullt. Resan ställdes till en avlägsen ort där Kristus själv eller något helgon hade levat eller dött. Som ett minne och bevis på att man varit på vallfartsorten fick man köpa sig ett märke att sy fast på hatten, västan eller dräkten.

I Lund har man hittat många skal av pilgrimsmussla. De hämtades i vallfartsorten Santiago de Compostella i norra Spanien. Där fanns den heliga Jakobs grav.



# CD MED BILDSPEL

## 1. GLIMMINGEHUS

Borgen uppfördes 1499-1505 av herremannen Jens Holgersson Ulvstand. Borgen har ett mycket väl uttänkt försvarssystem, vilket gjorde det mycket svårt för fiender att tränga in i huset. Mycket av byggnadsmaterialet kom från Gotland. Det kan ha kommit från rivningshus i Visby, som delvis hade förstörts under medeltidens unionsstrider. Borgen utrustades också med ett varmluftssystem i murarna, så att det stora huset kunde få en del av sin värme från köket i källarvåningen.

## 2. GLIMMINGEHUS BORGSTUGA

Borgstugan fanns på första våningen. Valven vilar på en mäktig pelare i mitten av rummet. Kring den hänger ett åttkantigt bord. I de meterdjupa fönsternischerna fanns en speciell försvarsanordning. I hålen i sidorna satt en bjälke, på vilken en s.k hakebössa kunde vila. Omkring 400 hakebössor kunde avfyras från borgens alla gluggar. Borgens knektar höll antagligen till i borgstugan, medan tjänstefolket vistades i den s.k folkstugan vid köket.

## 3. HANNAS KYRKA, 1100-TAL

Redan på 1100-talet hade cirka 350 stenkyrkor byggts i Skåne. Hannas kyrka är ett bra exempel på en romansk kyrka (i rundbågestil).

## 4. GRÅBRÖDRAKLOSTRET I YSTAD

Klostret är det bäst bevarade i nuvarande Sverige. Det grundades 1267 och var då Danmarks största kloster. Bilden visar korsgången.

## **5. GRÅBRÖDRAKLOSTRET I YSTAD**

Fotot visar den numera inbyggda korsgången.

## **6. SENMEDELTIDA TEGELHUS I YSTAD**

Teglet kom till Norden mot slutet av 1100-talet. Nordens äldsta daterade tegelkyrka är den i Gumlösa i nordöstra Skåne. Kyrkan invigdes 1192. Från 1200-talet och framåt byggdes många kyrkor av tegel i den gotiska stilen (spetsbågestil), framför allt i städerna. Tegelhuset på bilden ligger nära Mariakyrkan i Ystad och användes som skola fram till år 1841. Huset har en, för gotisk stil, typisk trappgavel.

## **7. S:T OLOFS KYRKA**

Kyrkan är byggd i början av 1200-talet. När den renoverades 1950 fann man pilgrimsmärken inristade på en rund pelare i kyrkan.

## **8. PILGRIMSMÄRKEN**

Den som ristade in sitt bomärke trodde att han genom detta stod under helgonets beskydd under resten av livet.

## **9. S:T OLOFSBILDEN**

Vid besöket i S:t Olofs kyrka tillbad man helgonet, strök sig med silveryxan, drack vatten ur en helig källa och offrade pengar i den.

## **10. GRÅMANSTORPS BYKARTA 1707**

Så här kunde en medeltida by se ut; en typisk radby där gårdarna låg i rad utmed bygatan. 85% av Skånes befolkning bodde i byar. I norra Skåne bodde många i ensamgårdar.

Inägorna var delade i så kallade vångar, vilka i sin tur var delade i tegar, något eller några tiotal meter breda. Varje bonde hade sin jord spridd på ett otal platser inom byns inägor. Treskifte, eller trevångsbruk, var det vanligaste i Danmark. Man växlade mellan vårsäd, höstsäd och gräs (träda). Utmarken var gemensam för alla byns bönder. På utmarken släppte de sina djur för bete.

### **11. GRIMMATORPET, BROBY HEMBGDSPARK**

I Skåne finns två ålderdomliga hustyper med anor från medeltiden. De brukar kallas ”skånska längan” och ”det sydgötiska huset”.

Grimmatorpet, som byggdes 1706, hör till den sydgötiska typen. I stugan i mitten lagade man mat, åt, sov och skötte sina inomhussysslor. De båda högre loftbodarna på sidorna användes som förråd. Där fanns ofta utrustningen för öltillverkning. De övre våningarna användes vanligen som spannmålsmagasin.

### **12. GRIMMATORPET, BROBY HEMBYGDSPARK**

### **13. FÄGATA ELLER FÄDRIFT**

Gärdsgårdarnas uppgift var att hindra djuren från att komma ut på åkrarna när de leddes till utmarken för att beta. Ovanpå gårdsgårdarna kunde man lägga ris, eller så lät man taggiga buskar växa där.

### **14. MEDELTIDA HUSDJUR**

Bilden visar en kalkmålning i Vittskövle kyrka. På målningen, som är från 1400-talet, kan vi se en gris, två kor, tacka och bagge, hästar, hjort och en åsna. Observera den bortsmygande räven!

Vid arkeologiska undersökningar har man hittat ben från husdjur som gris, häst, nöt, får, get, höns, gäss, katt och hund. Husdjuren fanns även inne i städerna.

Tamsvinen fick under sommarhalvåret gå fritt i skogarna. De åt gärna både ek- och bokollon. Medeltidens vuxna gris gav vid slakt ca 40 kg kött. Idag slaktas grisarna vid 6 månaders ålder och ger då 80 kg kött.

En medeltida ko kunde ge upp till 500 liter mjölk per år; idag mjölkas en normal ko på 7000 liter per år.

Man åt mycket får- och getkött under medeltiden. Mjölken användes för osttillverkning.

På grund av svårigheter att få tag på vinterfoder slaktade man på hösten och minskade därigenom antalet djur inför vintern.

Både höns och gäss fanns som tamfåglar.

## **15. KATT MED RÅTTA I MUNNEN**

Bilden visar en målning i S:t Petri kyrka i Malmö. Katten var ett nödvändigt husdjur, för att hålla möss och råttor i schack. Och kattskinn användes för värmens skull. I Lund har påträffats lämningar efter en kattuppfödning, ett kattslakteri. Man kan undra om köttet bara kastades bort, eller serverades det på någons middagsbord?

## **16. BONDEN PLÖJER**

På en kalkmålning i Rinkaby kyrka plöjer bonden med en plog. Plogen fanns i Skåne redan på 1100-talet och spreds under medeltiden norrut. Vanligast var dock att åkern bearbetades med ett årder, som endast rispade fåror i marken. Plogen gör både fåror *och* vänder jorden.

### **17. SKÖRD UNDER 1400-TALET**

I Rinkaby kyrka kan man även se hur en kvinna skär säden med skära. Säden binds sedan upp i kärvar och sätts i travar för att torka på åkern.

### **18. SÄDEN KÖRS HEM**

Bonden, med skepparkrans och huva, står på lasset och tar emot sädeskärvarna som hustrun, klädd i huvudduk och förkläde, räcker upp med en långskaftad högaffel. Bilden finns på en målning i Rinkaby kyrka.

### **19. KVINNA OCH BARN**

Kvinnan, i Rinkaby kyrka, spinner garn på en slända, medan äldre syskon vagnar det lilla spädbarnet.

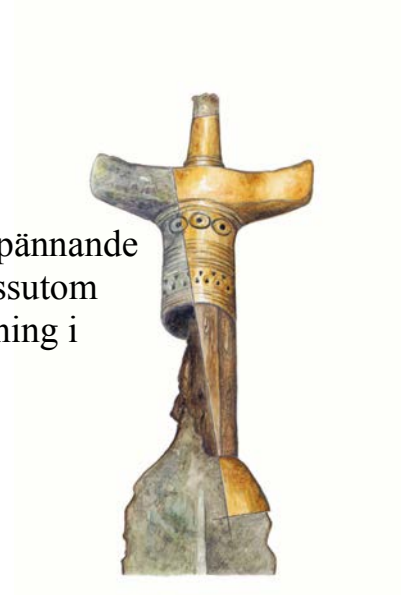
### **20. JESUSBARNET I GÅSTOL**

På en målning i Brönnestads kyrka ser man hur Maria syr på den klädnad, som sedan växte med Jesus under hans liv. Lilla Jesusbarnet lär sig gå i en gästol.

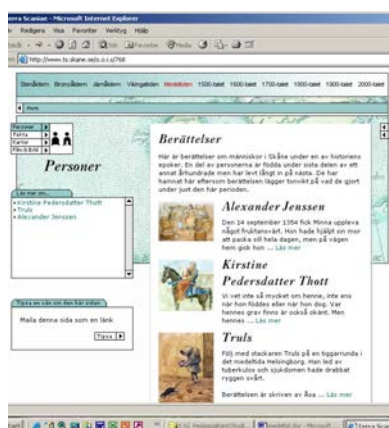


# ARKEOLOGI I SKOLAN

I lådan finns även en lärarhandledning med tips på spännande övningar och arbetsmetoder, Arkeologi i skolan. Dessutom innehåller den en kortfattad, men matnyttig, fördjupning i ämnet arkeologi.



# TIPS - ATT SÖKA PÅ NÄTET



På Region Skånes sida för skolan – Terra Scania – hittar du mycket skoj och matnyttigt om medeltiden i Skåne.

[www.ts.skane.se](http://www.ts.skane.se)

