



Industrialism och emigration

– Ensamma flyktingbarn, då och idag



Regionmuseet
Kristianstad

Det är inte så svårt att hitta paralleller idag – då.

”Historien upprepar sig” är en gammal klyscha, som tyvärr alltför ofta visar sig stämma.

Mellan åren 1860 och 1930 utvandrade över 200 000 skåningar.

De flesta reste över Atlanten, till en ny framtid i väster, men de som inte lyckades få ihop pengar till Amerika-biljetten tog sig till Danmark (många till Bornholm) eller Tyskland.

De flesta flydde från svält, fattigdom och förtryck.

Liksom idag reste många barn ensamma, utan sällskap av familj eller nära släktingar.

Det tog inte lång stund att hitta dem i emigrantlistor, passagerarlistor och husförhörslängder.

Dessa ensamma flyktingbarn blir en tydlig parallell till idag.

Med en utgångspunkt i vår egen historia kan begrepp som migration, trafficking, ankarbarn, anhöriginvandring diskuteras. De ensamkommande flyktingbarnen och ungdomarna kommer idag från Afghanistan, Somalia, Syrien m.fl. länder.

1890 kom de från Sverige...

Ensamma flyktingbarn – inget nytt

*Jag ville egentligen inte åka.
Jag har väldigt vaga minnen av när jag lämnade,
men jag minns min farbrors kramar.
Det var tidigt på morgonen.*

– flicka från Afghanistan, 2014

Mellan 1860 och 1930 utvandrade över 200 000 skåningar. De flesta flydde från svält, fattigdom och förtryck. Många barn reste ensamma. Det tog inte lång stund att hitta dem - i emigrantlistor och husförhörslängder – fyra barn, som lämnade Sverige år 1890.

Systrarna Johanna och Hilma Carolina Lindqvist Holmer lämnade Bastköp i Träne en septemberdag år 1890. De var 8 och 10 år gamla och skulle göra den långa båtresan från Malmö till New York och sedan vidare till Buda i Illinois. Deras mor, Anna Maria, hade rest i januari samma år. Anna Maria hade avtjänat ett nära tre år långt straff för stöld och medhjälp till mord. Hennes man, och flickornas far, hade dömts till döden för stöld och mord. Vi vet inte varför Anna Maria valde att lämna sina barn för att resa till USA, men vi kan ana. Hennes straff för brottet var inte enbart tre års straffarbete utan hon förlorade även medborgerligt förtroende. Vad hade en f.d fånge utan medborgerligt förtroende för möjligheter i livet? I Amerika kunde hon börja om. Åtta månader senare påbörjade hennes små döttrar samma resa. Vad hände dem under resan? Kom de fram?

*Hur skulle du känna dig?
Ensamt barn på flykt.*

Gehard Lans var 14 år då han lämnade hemmet i Humlarp utanför Ängelholm. Hans far var soldat och familjen kan knappast ha levt ett liv i överflöd. Gehard gav sig av i april år 1890. Han var den förste i familjen att utvandra, men inte den siste. Åtminstone två av hans syskon reste också till Amerika, 1895 och 1898. Ska vi tolka det som att de reste med vetskap om att det gått bra för deras bror? Ska vi tro att syskonen återförenades?

*Han känner sig vimmelkantig
av alla människor, alla ljud,
av spänning och nervositet.
Där är båten
som ska ta honom över havet,
bort från fattigdom,
till äventyr och rikedom.*

Mathilda Andersson reste inte så långt. 14 år gammal tog hon båten över till Bornholm en vinterdag år 1890. Hon lämnade sina föräldrar och småsyskon i fattighuset i S:t Olof. Mathildas äldre syskon, Frans och Wilhelmina, hade rest en månad tidigare. Kanske hade de redan ordnat både boende och arbete till Mathilda. Resten av familjen, föräldrarna och tre yngre syskon, följde efter till Bornholm några månader senare.

Vad som helst var säkert bättre än fattighuset i S:t Olof.

Porträtten

De fyra barnen på porträtten är verkliga personer, men själva bilderna är arrangerade med nutida modeller. Gehard, Matilda, Johanna och Hilma hittades i emigrantlistor för 1890.

En genomgång av kyrkböcker, flyttlängder och passagerarlistor har gjorts för att kontrollera att de inte hade sällskap av några vuxna på sin resa. Vad de skulle angett som skäl för flytten är en tolkning. Hur det sedan gick för dem -om de kom fram, om de så småningom fick ett bra liv och om det idag lever ättlingar till Matilda, Gehard, Hilma och Johanna någonstans i världen - är okänt.

Gehard Lans

föddes 1876 i Ausås utanför Ängelholm. Han var son till soldat Anders Lans (f 1836) och hans andra hustru Kristina Andersdotter (f 1836). Han hade två äldre halvsyskon (Elise f 1860 och August f 1863) samt fyra helsyskon (Johanna f 1868, Emma f 1871, Anna Maria f 1879 och Hulda Charlotta f 1884). Familjen bodde på Humlarps allmänning. De äldre helsyskonen flyttade hemifrån 1882 och 1885. Gehard gav sig av till Amerika den 15 april 1890. Han systrar, Anna Maria och Emma, utvandrade 1895 och 1898.

Mathilda Andersson

föddes 1876. Hennes far var arbetaren Anders Svensson (f 1839), som i kyrkboken även tituleras fattighjon. Hennes mor var Ingrid Mårtensdotter (f 1843). Mathilda hade två äldre syskon (Wilhelmina f 1871 och Frans f 1873) samt tre yngre syskon (Axel Marker f 1878 samt tvillingarna Eva Maria och Olivia Helena, f 1880). En ännu yngre syster, Fortina Nikoli, föddes 1883 men dog 1884 endast 1 ½ år gammal. Hela familjen var skriven på fattighuset i Sankt Olof. De två äldre syskonen, Frans och Wilhelmina, gav sig av till Bornholm 10/12 1889, Mathilda drygt en månad senare. Resten av familjen flyttade till Bornholm 3/5 1892.

Johanna Lindqvist Holmer (f 1880), Hilma Carolina Lindqvist Holmer (f 1882)

var barn till vagnmakare Sven Lindqvist och Anna Maria Holmer. De hade en äldre bror, Johan, född 1878. Barnens föräldrar dömdes 20/10 1885 för stöld och mord respektive stöld och medhjälp till mord. Fadern dömdes till att mista livet (och medborgerliga förtroendet för alltid förlorat) och modern till straffarbete i 2 år, 10 månader och 5 dagar samt att förlora medborgerligt förtroende.

Modern frigavs 19/12 1888 och utvandrade i januari 1890 från Bastköp i Träne med destination Princeton, Amerika. I kyrkboken står antecknat att "hustrun Lindqvist erhöll kommunalordf greve R Hamiltons tillåtelse att erhålla betyget med kvarlemnande af barnen i kommunens vård".

Flickorna avreste sedan till Malmö 10/9 1890 och dagen efter vidare med båt med destination Buda, Illinois. Platserna Princeton och Buda ligger 2 mil från varandra, ca 18 mil öster om Chicago. Flickornas flyttbetyg hämtades av barnens moders morbror Ola Persson i Årröd med vice kommunalordförändens i Träne tillstånd. Deras storebror blev kvar i Träne.

Varför utvandrade de?

Vi kan, på goda grunder, sluta oss till att samtliga de utvandrande var fattiga, och att fattigdomen och drömmen om ett bättre liv var en orsak till flytten. För flickorna Lindqvist Holmer och deras mamma kan vi tänka oss ytterligare en orsak till flytten. Den kan ses som en flykt från det förflutna, från en social "stämpel".

Vi vet inte om de fyra barnen kom fram.

Vi vet bara att Gehards systrar åkte till Amerika fem och åtta år efter Gehard.

Ska vi ta det som ett tecken på att det gått bra för deras lillebror?

Mathildas hela familj flyttade till Bornholm två år efter Mathilda. Det kan man ta som ett tecken på att Mathilda och hennes två äldre syskon lyckats och banat väg för resten av familjen.

Arbeta med porträtten

En resa i tid och känslor

Dela in eleverna i grupper och ge grupperna olika porträtt, antingen Matilda, Gehard eller Hilma och Johanna. Ge dem gärna ytterligare uppgifter om barnen/ungdomarna och deras familjer, och utdraget ur häftet "Utvandrarboken" (nedan).

Be dem diskutera och svara på frågorna:

Hur kan avresan ha känts för Matilda / Gehard / Hilma och Johanna?

Hur kan avresan ha känts för deras föräldrar och övriga familj?

Vilka förväntningar kan hon / han / de ha haft?

Vilka rädslor?

Vad kan orsaken till resan ha varit?

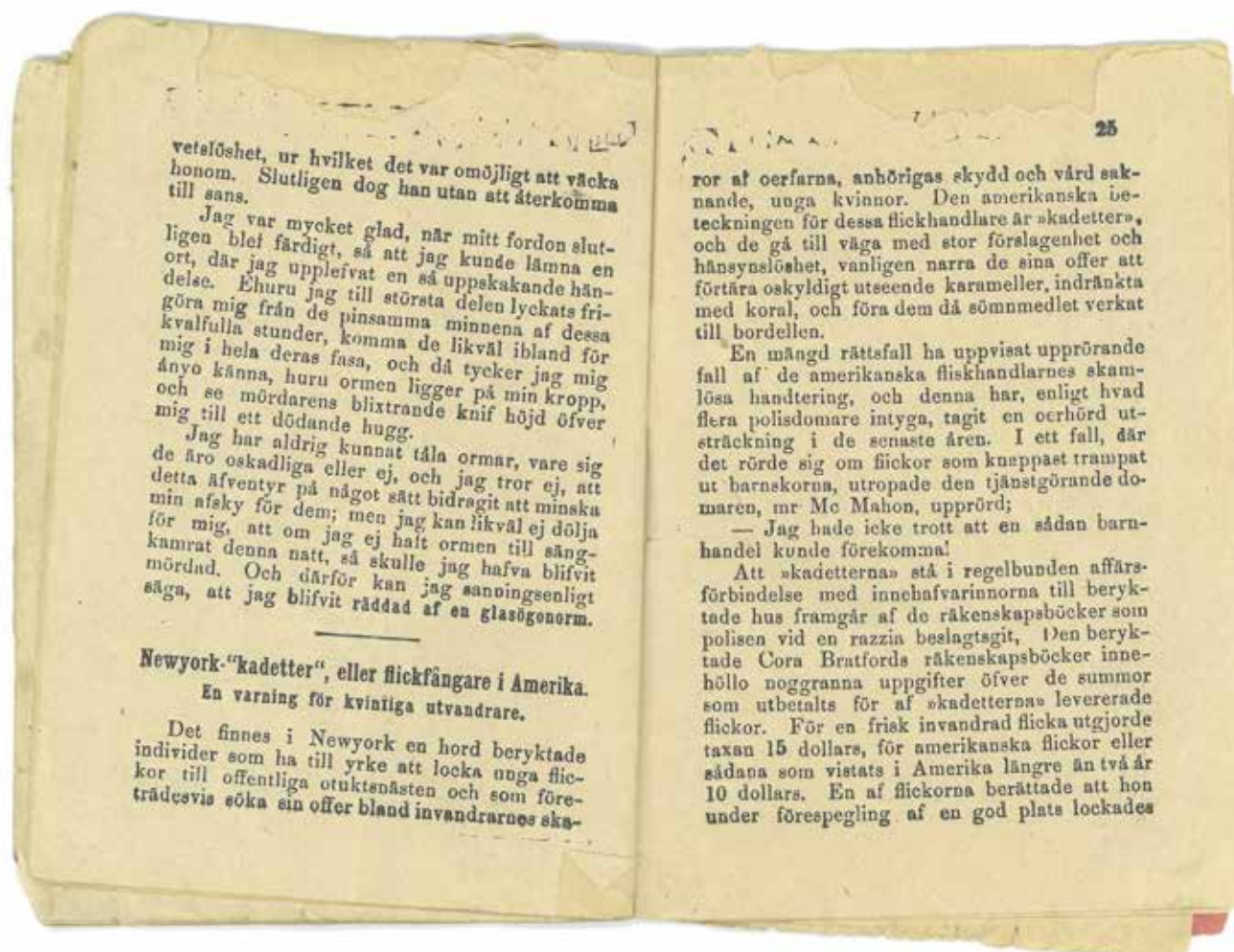
Fanns det några faror för Matilda / Gehard / Hilma och Johanna under resan? I så fall – vilka?

Låt grupperna redovisa. Diskutera/reflektera tillsammans.

Finns det barn idag som ger sig ut på liknande resor som Matilda, Gehard, Hilma och Johanna?

Vad är deras berättelse?

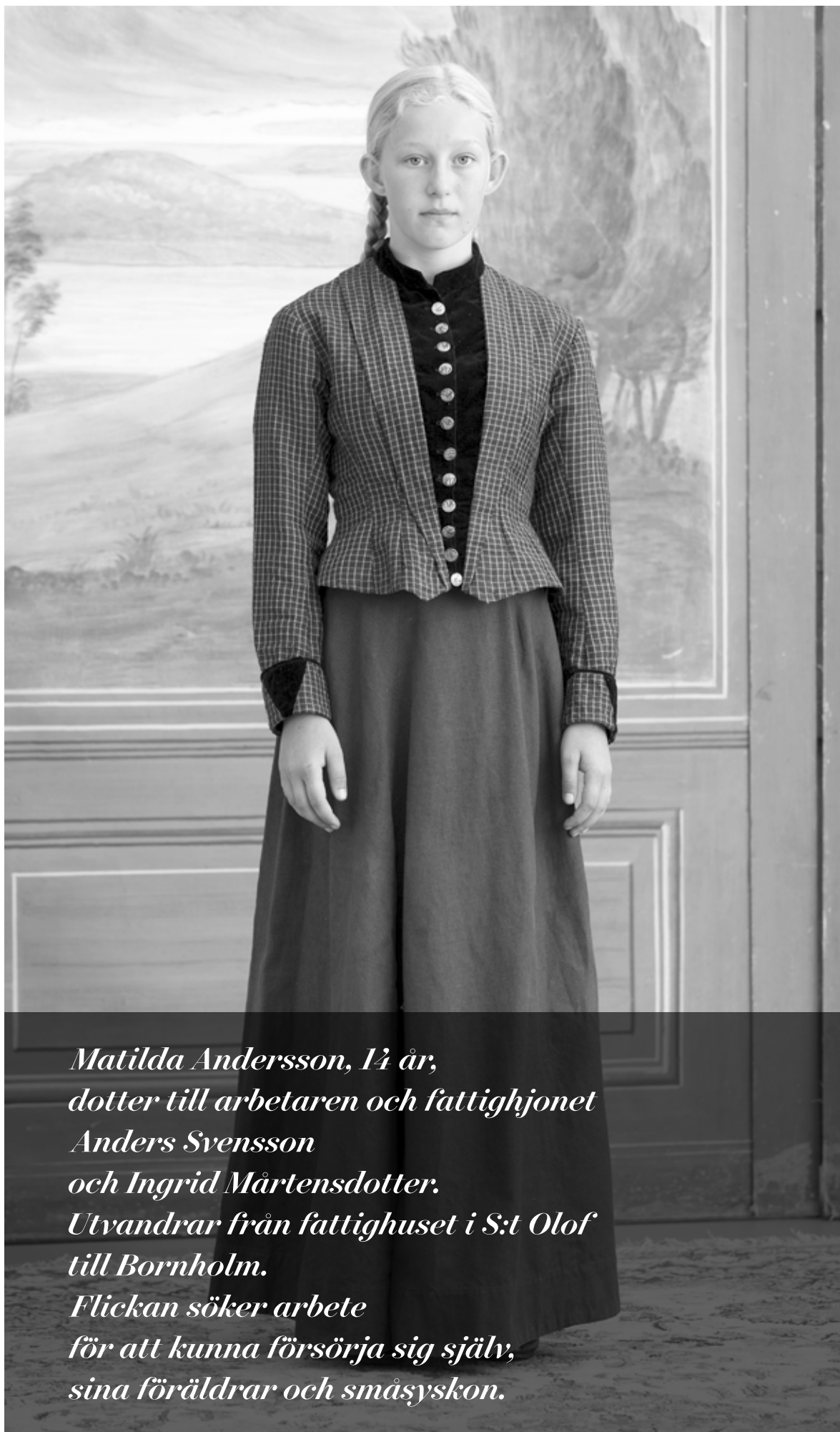
Leta material ur tidningar, internet. Kanske finns det möjlighet att intervjua någon.



År 1914 gav Svenska Vis- och Småskiftsförlaget ut ett häfte med titeln "Utvandrarboken" (om lifvet i och på resan till Amerika...). I en av häftets artiklar varnas för hur New Yorks "kadetter" eller flickfångare lurar unga invandrarflickor till amerikanska bordeller.



*Gehard Lans, 14 år,
son till soldat Anders Lans
och Kristina Andersdotter.
Fyra äldre syskon och två yngre.
Utvandrar från Humlarps allmänning i Ausås
för att söka guld och rikedomar i Amerika.*



*Matilda Andersson, 14 år,
dotter till arbetaren och fattighjonet
Anders Svensson
och Ingrid Mårtensdotter.
Utvandrar från fattighuset i S:t Olof
till Bornholm.
Flickan söker arbete
för att kunna försörja sig själv,
sina föräldrar och småsyskon.*



*Johanna Lindqvist Holmer, 10 år,
Hilma Carolina Lindqvist Holmer, 8 år.
Döttrar till den dödsdömde Sven Lindqvist
och hans hustru och medbrottsling
Anna Maria Holmer.
Flickorna utvandrar från Bastköp, Träne
till Buda, Illinois
för att återförenas med modern,
som efter avtjänat straff emigrerat till Amerika.*

Fler uppgifter att arbeta med

Ankarbarn och anhöriginvandring

Diskutera begreppen ankarbarn och anhöriginvandring.

Hur används de begreppen idag?

Kan något/några av de begreppen användas om Matilda, Gehard, Johanna och Hilma?

Utvandrare och invandrare i familjen

Hur ser det ut i elevernas egna familjer?

Finns där utvandrare? Invandrare?

Varför flyttade de?

Hur ser kontakterna ut mellan de som stannat kvar och de som flyttat?

Finns det sparade minnen (ex brev, traditioner, berättelser)?

Film

Pelle Erövraren. Film från 1987 i regi av Bille August.

Baserad på en roman från 1906 av Martin Andersen Nexø.

Pelle och hans far tänker utvandra till Amerika, men pengarna räcker bara till en biljett till Bornholm.

De får tjänst på en stor gård, men möter samma fattigdom och elände som i Sverige.

Länkar

Ensamkommande flyktingbarn. Programserie i UR Skola från 2011. Fyra program à 28 minuter.

Med nedladdningsbar lärarhandledningar.

<http://urskola.se/Produkter/164569-Ensamkommande-flyktingbarn-Reza-Mortaza-och-Hadi>

Tolvåriga Margareta reste ensam till Amerika trots farorna. Sveriges radio, Släktband, 24 min.

<http://sverigesradio.se/sida/avsnitt/638210?programid=2068>

Finns inte länken? Kontakta gärna

helen.lilja@regionmuseet.se

Tack!