



2019:44

- Tjänstemannavillorna i Nymölla - fastigheten Åby 23:3

Dokumentation 2017-2019

Helene Stalin Åkesson och Evelyn Thomsson



Regionmuseet
Kristianstad
Landsantikvarien i Skåne

Rapport 2019:44

Tjänstemannavillorna i Nymölla

- fastigheten Åby 23:3

Dokumentation, 2017-2019

Ivetofta socken, 1071

Bromölla kommun

Skåne län

Helene Stalin Åkesson och Evelyn Thomasson

Regionmuseet Kristianstad Landsantikvarien i Skåne

Kristianstad
Box 134, Stora Torg
291 22 Kristianstad
Tel 044 – 13 58 00 vx, Fax 044 – 21 49 02

Lund
Box 153, St Larsomr. Byggnad 10
221 00 Lund
Tel 046 – 15 97 80 vx

www.regionmuseet.se

© 2018 Regionmuseet Kristianstad/Landsantikvarien i Skåne
E-rapport 2019:44

Fotografierna i rapporten är tagna av fotograf Evelyn Thomasson, Regionmuseet Kristianstad om inte annat anges. Omslagsfoto: Helene Stalin Åkesson. Fotot togs i juni 2018, då rivningen kommit en bit på väg.

Kartor ur allmänt kartmaterial, © Lantmäteriverket, Gävle. Dnr 507-99-502.

Tjänstemannavillorna i Nymölla

Innehåll

Sammanfattning av utförda åtgärder	5
Administrativa uppgifter	5
Inledning	6
Historik	7
Arbeter- och tjänstebostäder i perspektiv	9
Fem villor med 1960-talets formspråk	10
Industrinära boende och förändring över tid	12
Tjänstemannavillorna	12
Områdesbeskrivning	12
Exteriör beskrivning	13
Sentida användning av villorna	24
Kulturhistorisk värdering	25
Lokalhistoriskt värde/samhällshistoriskt värde	26
Miljömässigt värde	27
Antikvariskt utlåtande	27
Förslag och rekommenderade åtgärder	29
Källförteckning	34



Nymölla ligger i Bromölla kommun.



Nymölla ligger invid Skräbeån, omkring 5 km söder om Bromölla.

Sammanfattning av utförda åtgärder

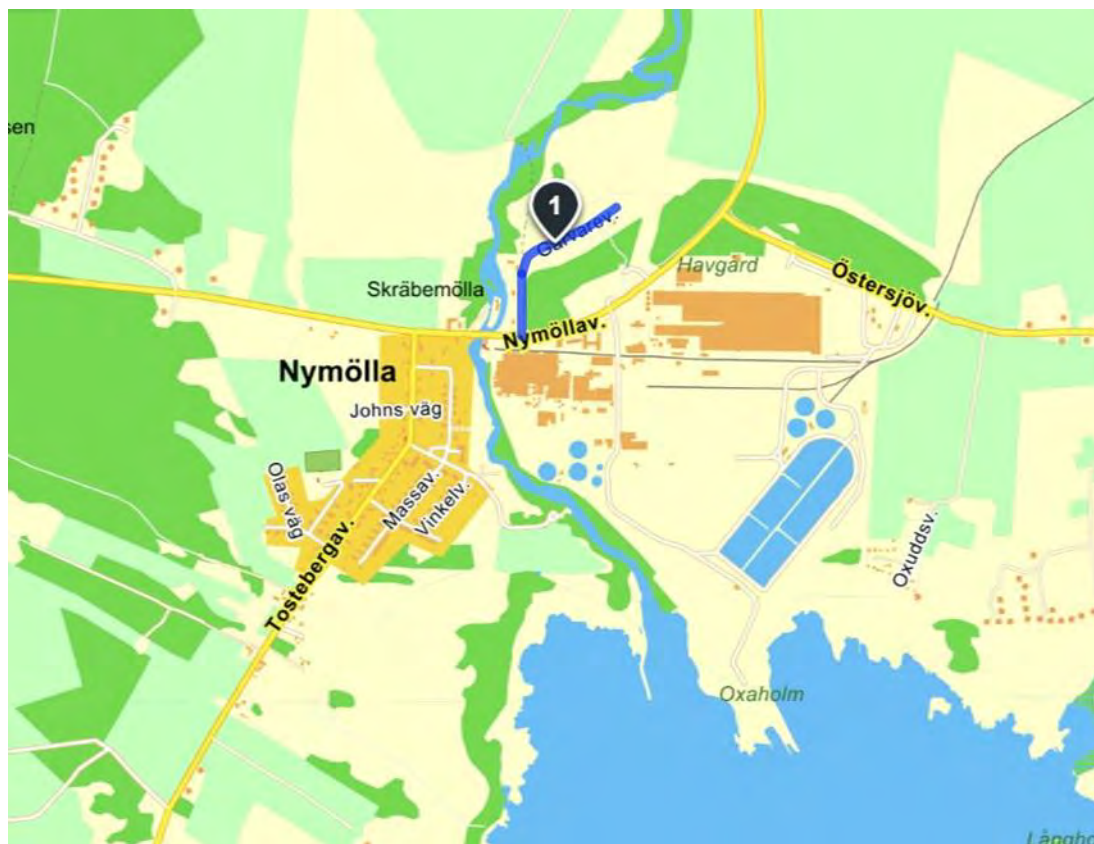
För att erbjuda tjänstemän med familjer attraktiva bostäder i närheten av massabruket, lät dåvarande Nymölla AB i början av 1960-talet arkitekten Arild Huitfeldt rita en tjänstemannavilla. 1962 stod det första huset inflyttningsklart och snart följde ytterligare fyra villor. Husen var förhållandevis stora med fyra sovrum, garage, grovkök, kök med matplats, matsal och vardagsrum. Därtill fick husen en rymlig källare med lekrum, hobbyrum, gillestuga och tvättstuga samt ett ”apparatrum”.

När villorna uppfördes var tanken att de skulle värmas av spillvärme från bruket. Kanske var detta anledningen till att de aldrig gjordes särskilt välisolerade. När produktionsanläggningen förändrades och spillvärme inte längre kunde levereras skulle villorna värmas med el, vilket gjorde uppvärmningskostnaderna mycket höga. Tjänstemannavillorna blev inte längre något förmånligt boende. En efter en lämnade familjerna husen på Garvarevägen. Villorna stod tomma under många år. Någon fungerade som konferenslokal, en annan som tillfälligt boende för besökare på bruket och under en period fanns även inhyrd verksamhet med kontor i en av villorna.

Behovet av underhåll blev allt större och Stora Enso (tidigare Nymölla AB) ansåg att företaget inte kunde motivera de kostnaderna när man inte såg förutsättningar för tillräckliga intäkter. Sälja villorna var man rädd för, då de ligger nära produktionsanläggningen. Även om en första köpare ställer sig positiv, såg företaget risker för kommande klagomål. Stora Enso lät göra en byggteknisk utredning, som bland annat uppmärksammade byggmaterial i behov av sanering. Då fattades beslut om att riva villorna. Efter diskussioner landade man emellertid i att bevara en av dem. Bromölla kommun beviljade rivningslov under förutsättning att företaget lät dokumentera villorna innan rivning. Uppdraget gick till Regionmuseet som har gjort flera besök på plats, senast i november 2019, för att även fotodokumentera platsen sedan husgrunderna ersatts av en sammanhängande grönyta.

Administrativa uppgifter

Objekt	Tjänstemannavillorna i Nymölla
Fastighet	Åby 23:3
Socken	Ivetofta socken
Kommun	Bromölla kommun
Beställare	Stora Enso
Antikvarisk expertis	Regionmuseet Kristianstad/Landsantikvarien i Skåne genom Helene Stalin Åkesson
Projektid	2017-2019
Rapportgranskning	Kerstin Börjesson



Tjänstemannavillorna placerades norr om fabriken. Vägen fick namnet Garvarevägen, då det låg ett garveri i den äldre byggnaden vid ån. Garvarevägen är markerad med nr 1 på bilden. (Skärmdklipp Eniro)

Inledning

Regionmuseet Kristianstad/Landsantikvarien i Skåne kontaktades under hösten 2017 av Bromölla kommun angående tjänstemannavillor tillhörande pappersbruket i Nymölla. Anledningen var att Stora Enso ansökt om rivningslov för fyra av de fem villor. Mot bakgrund av villornas höga arkitektoniska kvaliteter önskade museet att de skulle bevaras och användas. Om en rivning trots allt blev aktuell, var museet rekommendation att det borde göras en fördjupad dokumentation av villorna, såväl fysiskt som immateriellt. Museet fick sedan frågan, av Stora Enso, om de kunde anlita oss för en dokumentation. I sammanhanget bör framhållas att villorna innan museet kopplades in hade fått en teknisk dokumentation utförd av WSP. Materialet i WSP:s dokumentation kompletteras genom denna rapport med ytterligare aspekter. Tjänstemannavillorna finns omnämnda i flera källor, i exempelvis i rapporten *Bebyggelseutveckling i Bromölla kommun* (2013), framtagen av Urban Factory på uppdrag av kommunen.



Vy från väster med Stora Ensos karaktäristiska siluett i fonden. Bruket utgör kärnan i Nymölla.

Historik

Nymölla eller Möllehusen som platsen tidigare hette ligger invid Skräbeån. Bebyggelsen växte upp kring en vattenkvarn som finns omnämnd i källor sedan mitten av 1400-talet. Kvarnen kallad Skrabe mölla är bevarad och belägen strax norr om bruket, på västra sidan om Skräbeån. Längs med vattnet har det över tid funnits många förindustriella verksamheter, för vilka vattenkraften var avgörande.

Skogsindustrier och i synnerhet massabruk har historiskt sett byggts upp i skogsrika delar av landet. Skogar finns förvisso i Skåne men tillgången på virke kunde inte mäta sig med skogarna norröver. Efter andra världskriget kom situationen dock att se annorlunda ut. Då hade den myckna avverkningen för att klara landets försörjning under ransoneringstider avstannat. Med en fungerande oljeimport hade en stor andel hushåll och industrier gått över till oljeuppvärmning. Därmed behövdes inte heller virke till gengasdrivna fordon. Tillsammans med en snabbväxande skog hade avverkningsbehovet ackumulerats. Ägarna till Skånes skogsfastigheter såg inte någon möjlighet att sälja virket till massabruk i norra Sverige, eftersom transportkostnaderna blev alltför kostsamma. Det behövdes med andra ord ett massabruk i Sveriges södra ände. Att valet föll på just Nymölla var att Skräbeån erbjöd vatten för tillverkningsprocessen. Därtill låg platsen strategiskt för export, då vattnet utanför med få undantag var isfritt och därmed tillgängligt för stora fraktfartyg. Drivande bakom anläggande av ett massabruk i Nymölla var Wallenberg.



Exteriört byggdes tjänstemannavillorna identiska med garagelängornas gavlar ut mot Garvarevägen. Till höger syns buskroppen som inrymde sovrumssavdelning på övre plan och källarvåningen där det fanns tvättstuga, el- och värmecentral, förråd och hobbyrum.

Produktionen kunde startas 1962. Nymölla AB, som då ägde bruket, var ett dotterbolag till det större Hylte bruk i Halland. De första åren uppvisade verksamheten stora förluster. Att bruket trots detta överlevde berodde på ägarfamiljens resurser samt på de anställdas flit och vilja. Inledningsvis tillverkades endast pappersmassa, som i sin tur förädlades till papper på andra platser. Produktionen i Nymölla skilde sig från flera andra av dåtidens massabruk genom att de använde sig av magnefitmetoden, vilken gjorde det möjligt att förutom granvirke också använda virke från tall och från lövskog.

Tio år senare hade verksamheten i Nymölla utökats med ett finpappersbruk. De stora investeringarna blev möjliga genom stöd från den Wallenbergsfärens bank Stockholms Enskilda Bank. Produkterna utgjordes exempelvis av kopieringspapper, tryckpapper samt av kuvert.

Precis som inom andra likande industrier har antalet anställda successivt gått ner. Framförallt beror det på att produktionen förändrats i så måtto att den blivit mer effektiv och mindre arbetsintensiv. Stora Enso i Nymölla är fortfarande en stor arbetsplats med flera hundra anställda. De anställda är däremot inte längre i lika hög grad bosatta på orten. De första tio åren präglades Nymölla av en nybyggaranda. Bostäder, viss handel, lekplatser och skola uppfördes. År 1970 bodde omkring 550 personer i Nymölla. Idag är invånarantalet betydligt lägre.



Till vänster entrén, vilken placerades i fonden av en loggia som löper längs med garagelängan. På det viset kunde man gå skyddad från regn ända fram till dörren. I flera fall fanns ursprungliga takarmaturer. Notera hur entrédörren i ädelträ skiljer sig från övriga dörrar i vitlaserad fur som går till garage, grovkök och källare. Till höger en dörr in till grovköket från trädgården. Den skyddande sparkplåten i koppar har tagits bort och hålet för ventilation blottlagts.

Arbeter- och tjänstebostäder

Bruk och andra större tillika äldre industrier uppvisar ofta olika typer av arbetar- och tjänstebostäder. Bra boende nära industrin var intressant för såväl arbetsgivare som arbetstagare. Möjligheten att i och med en anställning få tillgång till en bostad lockade många att lämna städernas trångboddhet eller längre tillbaka att ta sig ur en närmast livegen tillvaro i enkla statarlängor på större gårdar och gods.

Ur företagets perspektiv genererade bostäderna lojal och hälsosam arbetskraft, det senare bör ses i ljuset av tider med undernäring och brist på sjukvård. Ofta uppfördes bostäderna med relativt höga ambitioner, både vad gäller arkitektoniska kvaliteter och standard. Ibland stod företagen för finansieringen, ibland upplät de mark och kunde också gå i god för förmånliga lån.

Massabruket i Nymölla sörjde också för ett bostadsbyggande. Väster om bruket, med Skräbeån som skiljelinje, uppfördes flera typer av bostäder såsom flerbostadshus, kedjehus och småhus. Norr om produktionsanläggningen, med en skogsdunge emellan, lät bruket i början av 1960-talet bygga fem tjänstemannavillor.



Ovan foton från Garvarevägen just innan rivningen påbörjades. Notera träden som planterats längs med vägen, betydelsefull grönstruktur som om möjligt bör bevaras. Nedan till vänster exempel på hur tomterna var planerade. Stora grönytor och en mer privat del med uteplats på baksidan. Nedan till höger har en av trädgårdarna, när villan inte längre användes som bostad, försetts med en hundgård. Det är anställda vid StoraEnso som fått lov att uppföra den, för att kunna rasta sina hundar under arbetsdagen.

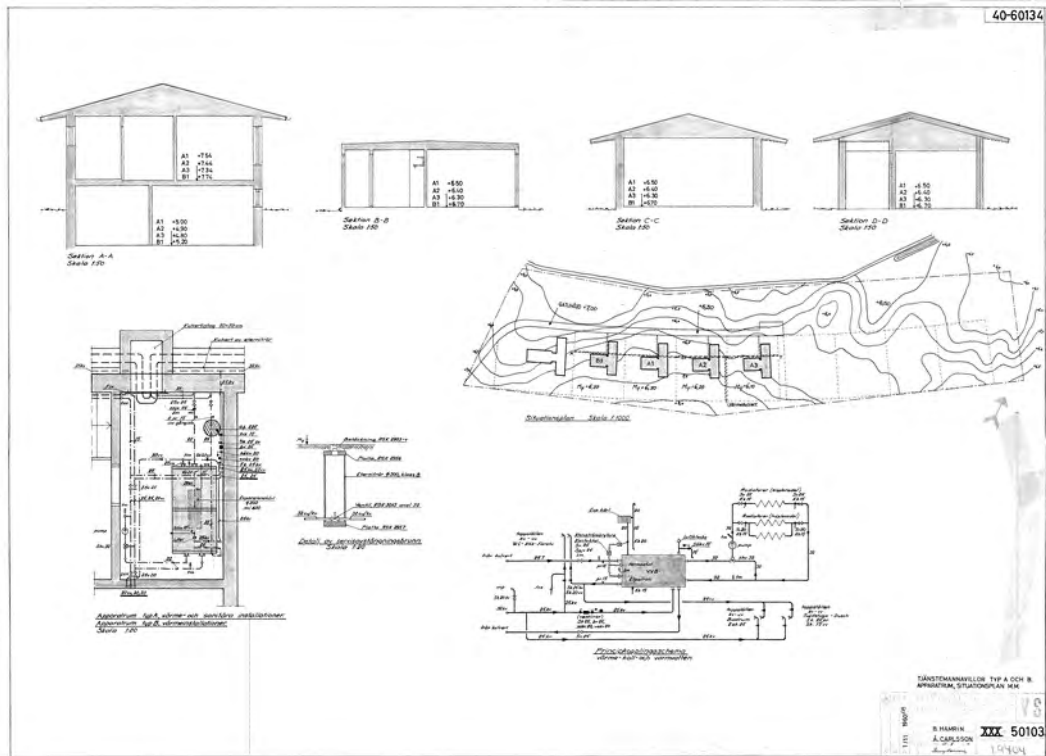


En av anledningarna till att tjänstemannavillorna uppfördes sägs vara att ingenjörerna skulle finnas nära till hands, gärna även utanför ordinarie arbetstid. Driftstopp ville man undvika, då pappersmaskiner oftast körs dygnet runt. Produktionen stoppas endast när det är dags för rengöring, service eller reparation av maskinerna.

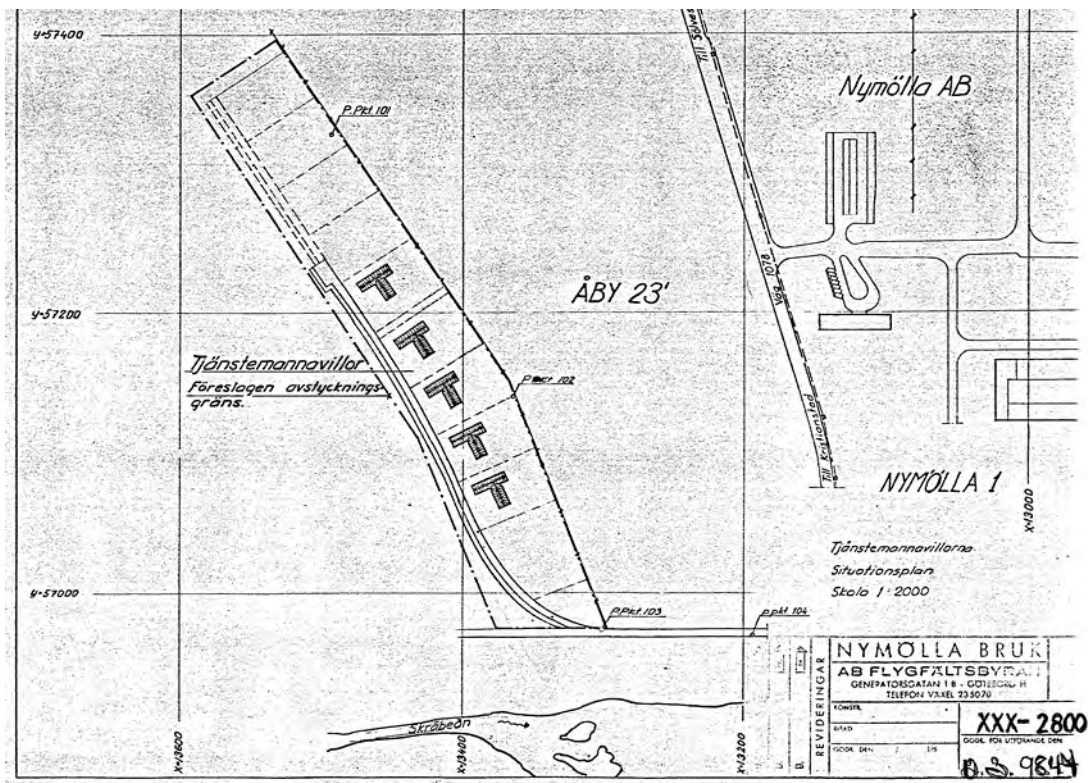
Arkitekten som man anlitat för tjänstemannavillorna var Arild Huitfeldt (1927-1982). Förutom bostäder, ritade han flera produktionsanläggningar för pappersindustrin (bland annat för Nymölla) men också varuhus åt Turitz & Co, en föregångare till EPA.

Fem villor med 1960-talets formspråk

De fem tjänstemannavillorna byggdes i tät följd och är nästintill identiska. Det första huset stod inflyttningsklart 1962. Utöver villorna fick också den gemensamma utemiljön en genomtänkt utformning. Längs med Garvaregatan planterades en enkelsidig allé bestående av kastanjer. Det anlades också en stor lekplats i anslutning till villorna. Utsikten norrut över betesmark valdes sannolikt med omsorg.



Situationsplan där en av villorna ser ut att ursprungligen vara tänkt att få en något längre byggnadskropp inrymmande sörumsavdelning respektive källare. Detta verkar dock aldrig ha utförts utan samtliga fem villor byggdes lika stora.



Situationsplan för tjänstemannavillornas placering i relation till industrins lokaler



Till vänster uteplatsen utanför sällskapsdelen i ett plan. Till höger den högre byggnadskroppen med sovrumssavdelning och under den en källare. Notera hur ett av sovrummen, sannolikt avsett för föräldrarna, försatts med glasdörrar ut mot trädgården. Möjligen fanns det ursprungligen en trappa, som förband sovrummet med gräsmattan.

Industrinära boende och förändring över tid

Ur ett nutida perspektiv har flera företag steg för steg sålt av, rivit eller omvandlat tidigare arbetar- och tjänstebostäder. Olika faktorer spelar in såsom företagets ägandestruktur, de anställdas löner och därmed möjligheter, kvinnornas förvärvsarbete och den förbättrade infrastrukturen. Med ökade valmöjligheter minskade intresset att bo nära industrin.

När tidigare arbetarbostäder säljs uppstår ibland problem. Den miljö som anställda på fabriken varit vana vid, upplevs kanske som störande för personer som flyttar in utan att ha någon koppling till företaget. Buller och lukt från produktionen blir störande inslag i en annars attraktiv boendemiljö. Företag är därför tveksamma till att sälja av bostäder i närheten av produktionsanläggningar, då de ser risker för kommande klagomål. Istället gör man tvärtom och köper in småhus och villor som ligger i industrins närhet. Så sker också kring Stora Enso i Nymölla. Trots att flera spekulanter varit intresserade av att köpa de olika tjänstemannavillorna, vågade man inte avyttra dem.

Tjänstemannavillorna

De fem så kallade tjänstemannavillorna går också under benämningen ingenjörsvillorna. För enkelhetens skull har Regionmuseet valt att konsekvent använda ”tjänstemannavillor”. Sällan är de olika boendeformerna så väl definierade och så närbelägna som i hierarkiska brukssamhällen.

Områdesbeskrivning

Gatunamnet Garvarevägen kommer av det garveri som låg på holmen i Skräbeån. Garveriet hörde till Årups gods och längs ån fanns ett flertal verksamheter, där ibland kvarnen. Processutrustningen till garveriet finns sedan länge på Malmö museer men byggnaderna har, efter att Stora Enso köpte in dem renoverats. När Regionmuseet besökte Nymölla i december var huset inklätt i ställningsväv, då renovering pågick.



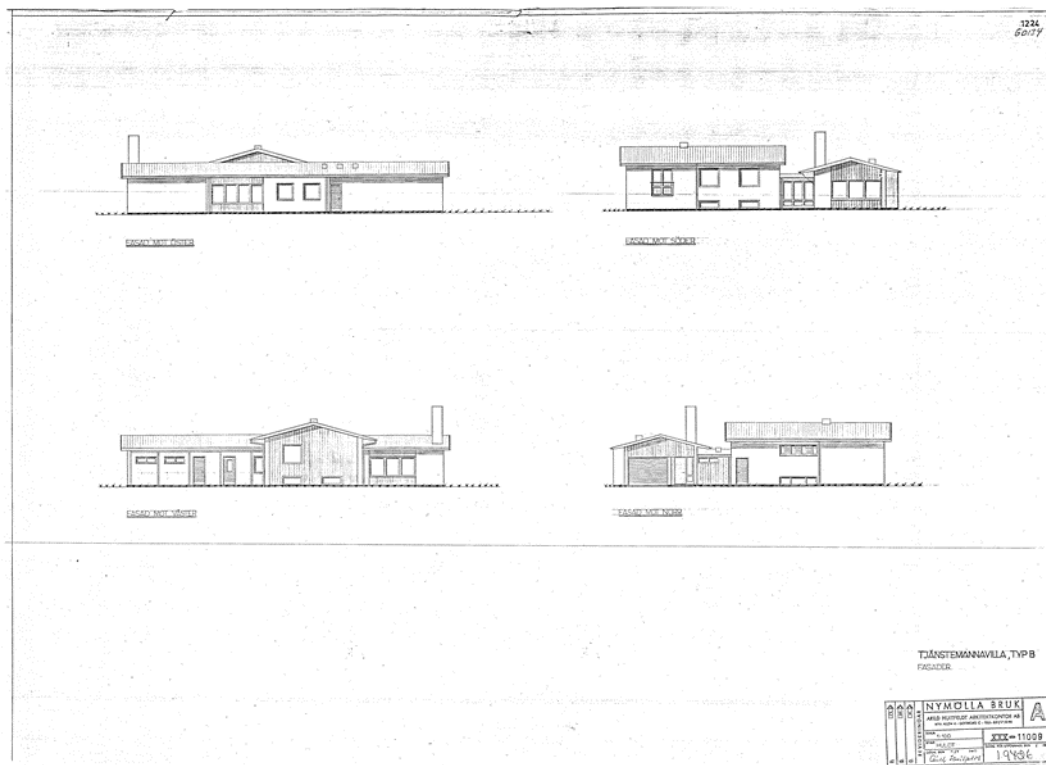
Tjänstemannavillorna placering valdes med omsorg. Familjerna skulle nära bruket men utan av störas. På kullen som skiljer platsen för villabebyggelsen från produktionsanläggningen växte ursprungligen tallar. Barrträden trivdes inte utan ersattas med lövträd. Nedan till vänster framgår hur villorna var indelade i tre byggnadskroppar, en smalare garagedel med grovkök, innanför den en bredare med köke, matsal och sällskapsrum och i vinkel från den sammanbindande hallen sovrumsdelen med källare. Nedan till höger längan med dörrar in till garage/förråd samt till grovkök. Notera hur dörren in till grovköket försetts med glas, för att den som befann sig där skulle kunna jobba i dagsljus.



De fem tjänstemannavillorna omges i norr av betesmark med enstaka lövträd och i söder av ett mindre skogsparti. Enligt uppgift ska tallarna, som ursprungligen fanns i skogspartiet, ha fått tas ner då de inte trivdes i närheten av produktionsanläggningen. Idag utgörs dungen av lövträd.

Exteriör beskrivning

Karaktäristiskt för tjänstemannavillorna är den tydliga funktionsuppdelningen i olika huskroppar. I princip handlar det om tre huskroppar, den ena med garage, förråd och grovkök. Den andra med kök, matsal och sällskapsutrymmen. Den tredje med sovrumsavdelning och källare. Entrén med gästtoalett binder samman kök och sällskapsutrymmen med sovrumsavdelningen och källaren. Grovköket ligger i sin tur vägg i vägg med köket. Ett annat karaktäristiskt drag är arkitektens medvetna användning av ljusinsläpp, även i så kallade biutrymmen.



Arkitekt Arild Huitfeldts fasadritning till tjänstemannavilla.



Sektionsritning till tjänstemannavilla. Halvtrapporna till sovrumsavdelningen respektive källaren skapar kommunikation mellan villans olika delar.



Ovan till vänster, en detalj av fasaden, som under den vitmålade ytan visar rött lertegel. Ovan till höger, vy mot sovrumsdelen och anslutande allrum. Notera hur arkitekten undantaget villornas glasdörrar genomgående arbetat med enluftsfönster i olika dimensioner. Nedan till vänster, sovrumsdelen i mot trädgården. På denna villa var sovrummets glasdörr försedd med så kallat franskt balkongrücke. Nedan till höger vardagsrummet gavel med fönsterparti och mörkmålade lockpanel.



Fasader

Villorna byggdes på en gjuten grund av betong. Fasaden består av rött tegel, troligtvis i enstensförband ovanpå en regelstomme. Teglet har sedan målats vitt. Partier med locklistpanel finns vid huvudentrén, under sällskapsdelens fönsterband samt på gavlarna. Panelen är målad i en mörkbrun kulör.

Tak

Taktäckningen utgörs av gråsvart betongtegel. Karaktäristiskt för villorna är de förhållandevis höga skorstenarna i rött tegel som i likhet med fasaderna också målats vita. Därtill finns mindre ventilationshuvar i plåt.



Ovan till vänster fönster till köket, det större vid matplatsen och det mindre vid diskbänken. Ovan till höger fönsterband tillhörande badrum respektive underliggande lekrum. Nedan entrépartier till två av villorna. Notera hur dörren den vänster fått det övre glasat i entrépartiet utbytt från ursprungligt glas med etsade, vertikala ränder till råglas. De två mindre fönstren till höger om entrépartierna hör till gästtoaletten.



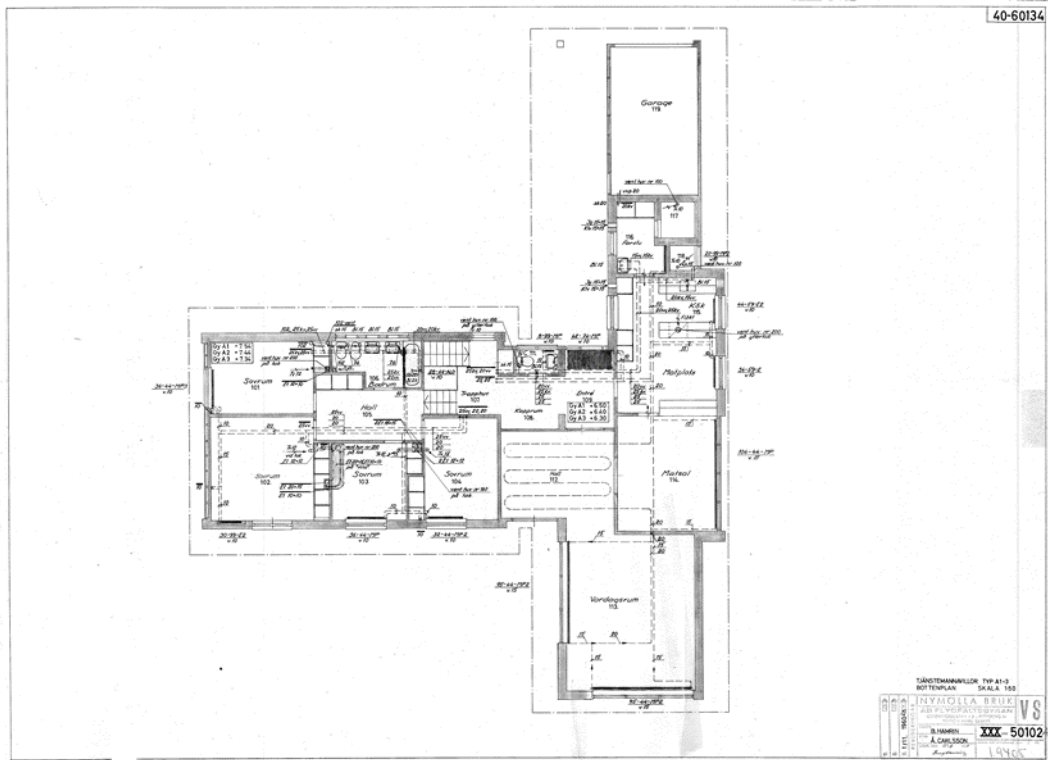
Fönster och dörrar

Fönstren i villorna är genomgående enluftsfönster och av trä som vitmålats. Beroende på dimensioner och placering är fönstren antingen pivåhängda eller sidohängda. I samband med dokumentationen kunde vi konstatera att i fönstren verkare vara ursprungliga. Villornas allrum respektive de större sovrummen förbands med trädgården via uppglasade pardörrar. Där har vardera dörrblad, till skillnad från fönstren, en enkel spröjs nertill. Detsamma gäller glaspartiet vid villornas huvudentréer.

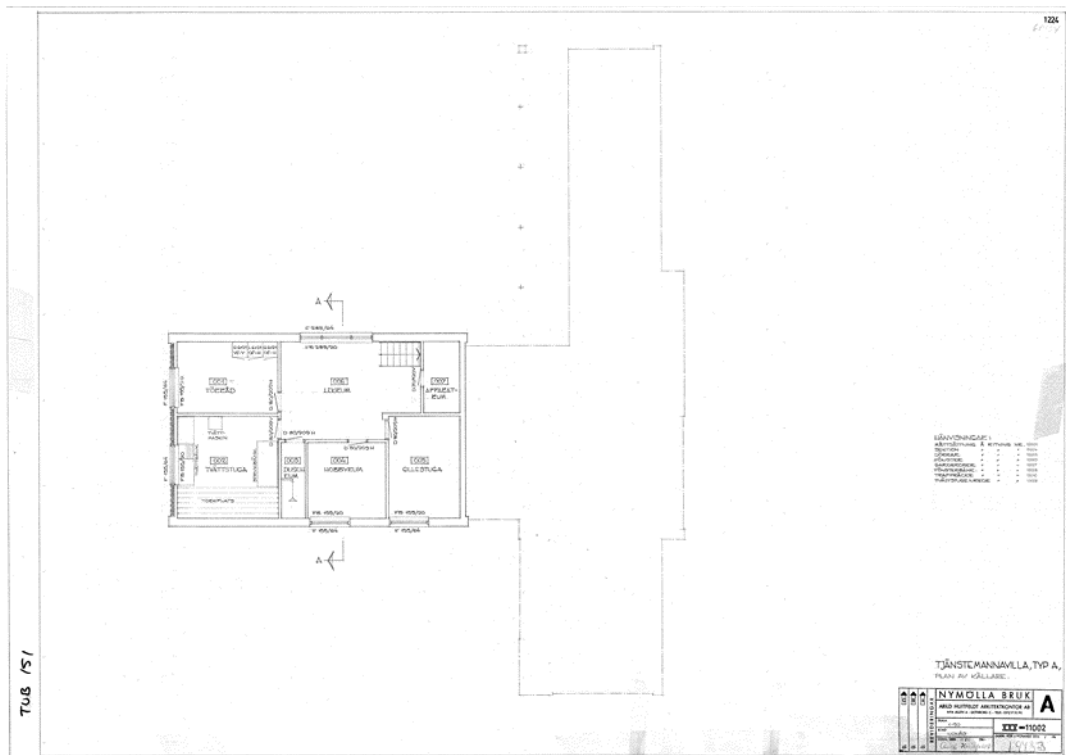
Varje villa försågs med fem ytterdörrar. Förutom huvudentrén fanns det dörrar till grovkök/förråd, soprum, garage och källare. Huvudentrén gjordes på traditionellt vis mer påkostad än de andra. Detta markerades dels genom lackat trä och dels genom anslutande glasparti.

Interiör beskrivning

I samband med att Regionmuseet fick i uppdrag att dokumentera villorna, hade man redan påbörjat den invändiga demonteringen. En av anledningarna till detta var att flera av villorna hade stått tomma under lång tid och att förfallet därmed var ett faktum.



Tjänstemannavillorna var tydligt funktionsindelade, bland annat genom en separat sovrumskedjning en halvtrappa upp.



En halvtrappa ner fanns källare med förhållandevis stora fönster, vilket gav rummen rikligt med ljus.



Till vänster hallen med halvtrappor till sovrumssavdelningen respektive till källarplanet. Avsaknad av sättsteg möjliggjorde kommunikation mellan de olika våningsplanen. Till höger källarplanets hall som i flera fall verkar ha använts som hobbyrum. Bakom den mindre dörren ryms teknisk installation.

Materialen som användes var över lag bra men inte särskilt påkostade. Det som däremot bör lyftas fram är det arkitektoniska värdet som ligger i villornas planlösning. Regionmuseet har därför valt att lägga mest tyngd vid beskrivningen av hur bostäderna planerades, då vi anser att det är visionen om hur bostäderna skulle fungera, som gör villorna arkitektoniskt spännande. Husen uppfördes 1961 och visar upp en då modern tanke om familjelivet. De olika byggnadskropparna till trots så fanns det från den sammanbindande hallen siktlinjer, som möjliggjorde kommunikation mellan husens delar.

Villans olika funktioner

Arkitekten Arild Huitfeldts tjänstemannavillor visar tydligt på 1960-talets kvaliteter, såsom funktionellt tänkande, ljusinsläpp och, i relation till äldre arkitektur, tydlig kontakt mellan husets olika rumsenheter.

Villans praktiska funktioner såsom garage, förråd och grovkök och till viss del kök samlades i vinkeln parallellt med entréns arkad. Mellan grovkök och kök fanns en dörr. Vid sidan om grovkök låg förråd och garage.



Till vänster serveringskåp, nåbara från såväl kök som matsal, ett exempel på arkitektonisk och funktionalistisk ambition i interiören. Till höger en inbyggd bokhylla i ett av villornas vardagsrum. I ett par av villorna var denna del av vardagsrummet avdelad med vägg till ett separat allrum/ tv-rum. Den snedställda armaturen är sentida, sannolikt monterad då villan inte längre användes som bostad.

Från köket gick det också att nå matsalen, vilken i sin tur antingen var förbunden med det stora vardagsrummet som i sin tur angränsade till hallen.

Sovrumsavdelningen omfattade fyra sovrum samt ett badrum. Den liksom underliggande källarvåning bands samman med resterande delar av huset genom halvtrappor till en centralt placerad hall. I hallen fanns gästtoalett och innanför entrédörren ett mindre kapprum.

Källaren fick generös takhöjd och större fönster än vad som var vanligt. Detta gav rejäla volymer att använda till tvättstuga, matkällare, tekniska installationer men också till hobbyrum, lekrum och gillestuga. Källarens ljusa och öppna karaktär berodde också på att halvtrappan upp till hallen var öppen, vilket integrerade källarplanet med övriga huset.



Kök där merparten av inredningen ännu fanns kvar när dokumentationen gjordes. Troligtvis har skåpluckorna kvar den ursprungliga färgen, detta med anledning av att villorna endast var bebodda under en kortare period. Sopnedkast vid diskbänken förekom ofta i villor uppförda under 1950- och -60-talen. En annan tidstypisk detalj är den vägghängda konservöppnaren, som fanns i många kök fram till 1980-talet. Köksfönstret skulle vara lätt att öppna och är därför pivåhängt. Till vänster i bild syns dörren till grovköket. Innanför dörren från trädgårdsidan fanns också ett mindre soprum (förbundet med köket via sopnedkastet). I praktiken fungerade grovköket som köksingång.

Ytskikt och fast inredning

Villornas sällskapsutrymmen försågs med parkett medan kök, sovrum och delar av källarplanet hade golv av linoleum. Innerdörrarna var släta med undantag av dörrar in till köken samt till de sällskapsrummen, där dörrbladen hade glas, i flera fall råglas.

Växa upp i en tjänstemannavilla

I samband med Regionmuseets besök i Nymölla intervjuade vi Mats Dalquist, anställd på Stora Enso och till dels uppvuxen i en av tjänstemannavillorna. Tillsammans med sin familj flyttade Mats in i det första huset som byggdes, på Garvarevägen 8 år 1961. Pappan, Karl-Olov Dalquist var produktionschef. Familjen kom att bo där under tio år.



Interiör från en av villornas grovkök. Detaljerna är enkla med välgjorda, allt ifrån handfat, parti med skyddande kakel, till köksingångens dörr med ljusinsläpp.



Interiören från vardagsrum och allrum i tre av villorna. Ovan till vänster har matsalens väggar liksom dörrpartiet mellan vardagsrummet och allrummet tagits bort helt, för att möjliggöra ett mötesrum. Förändringen är sentida. Ovan till höger syns allrummet med matsalens vägg och glasdörrar in till vardagsrummet. I villan nedan har nämnda dörrparti tagits bort.



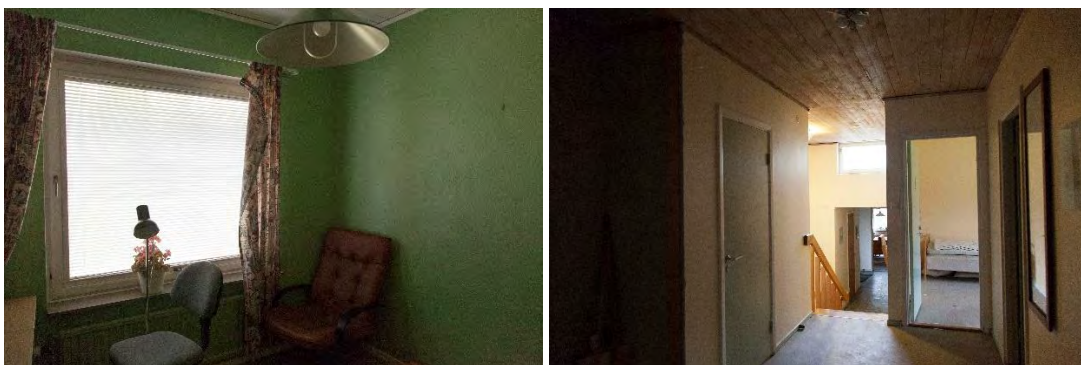
Mats beskriver tjänstemannavillorna som en bra plats att växa upp på, en Bullerbyidyll. Det fanns gott om lekkamrater och rakt över gatan låg ortens finaste lekplats med romerska ringar. Sandgropen en bit bort var egentligen mer spännande att leka i. På betesmarken intill lekplatsen gick korna från Årups gods. De utomhusmjölkades i ett stenrum ett stycke därifrån. Ibland retades barnen med korna.

Livet i tjänstemannavillorna innebar samtidigt att man inte riktigt hörde till de andra, de som bodde väster om bruket. Anledningarna till detta var säkert flera. Tjänstemännen kom ofta från andra delar av landet, till exempel från Norrland och Hälsingland, vilket kan ha spelat in. Troligtvis fanns det grupperingar, arbetare kontra tjänstemän. Ibland fick detta återverkningar även bland barnen. Mats beskriver relationen till de barn som bodde på andra sidan ån som lite märklig. Ömsom lekte man med varandra, ömsom rev man varandras kojor.

Mats gick i skola i Sölvesborg. Hans mamma, som var lärare, ansåg att skolorna i Bromölla var gammalmodiga. Utvecklingen hade stått still och till skillnad från många andra kommuner hade man ännu inte gått över till grundskola utan hade fortfarande kvar folkskoleformen.



Interiörer från sovrumssavdelningen i olika villor. Sovrummen är alla relativt stora. Varje villa hade fyra sovrum, varav ett var lite större och försedd med glasdörrar ut mot trädgården. Förmodligen var det tänkt till föräldrarna. Nedan till höger vy från sovrumssavdelningen via hallen och vidare in i köket. Ett bra exempel på hur arkitekten Arild Huitfeldt arbetade med kommunikationen mellan de olika rumsheterna i villan. Notera placeringen av ett liggande fönster som släppte in ljus i trapphallen.



När familjen Dalquist flyttade in på Garvarevägen var det förmånligt att bo i en tjänstebostad men successivt ändrades villkoren, vilket gjorde tjänstemannavillorna alltför kostsamma. Flera av familjerna flyttade. Ett par av husen var endast bebodda under ett tiotal år.

Sentida användning av villorna

Efter det att villorna inte längre var bebodda, har de använts av Stora Enso och då dels i form av mötes-/konferenslokaler och dels som bostad för anställda som under en kortare period arbetat i Nymölla. Företaget har också hyrt ut till andra organisationer och föreningar, senast en vid namn Ugglan, som ännu fanns i en av villorna när Regionmuseet dokumenterade. En av villorna har också fungerat som replokal.

Stora Enso försökte i det längsta hitta en lösning att bevara husen, reovera och eventuellt stycka av marken för att kunna sälja villorna var för sig. Det senare visade sig svårt främst då det fanns giftiga ämnen i husen, vilket hade krävt omfattande saneringsåtgärder. Förslaget att sälja av skrinlades då man inom ledningen var rädd att det i framtiden skulle resultera i klagomål om buller eller lukt från produktionen.



Interiörer från två av villornas badrum. Utrymmet var relativt stort, vilket möjliggjorde dubbla handfat. Tjänstemannavillorna skulle erbjuda ett bekvämt boende, något som exempelvis inbegrep badkar med inbyggd radiator. Utrymmet mellan fönstren försågs med speglar, troligtvis likadana i samtliga villor. Befintlig badrumsinredning daterar från olika tidsmässiga perioder men mycket är tillverkat av Ifö i Bromölla.



Kulturhistorisk värdering

Varje brukssamhälle utgör en pusselbit i industrialismens historia. Även om bebyggelsen inte är skyddad, så bör den hanteras varsamt. De arkitektoniska kvaliteterna är inte alltid tydliga, som i fallet tjänstemannavillorna, men där finns nästan undantagslöst immateriella kvaliteter värda att uppmärksamma.



Ett av vardagsrummen strax innan rivningen fullbordades. Besöket mitt under pågående rivning möjliggjorde en studie av ljusflöden.

För att inte missa delvärden bör man gå runt i miljön, studera flöden, ljusspel, funktioner och placering. Därtill finns parametrar som blir tydliga först sedan man intervjuar människor på plats, som bor eller verkar i miljön.

Lokalhistoriskt värde/samhällshistoriskt värde

Det lokalhistoriska värdet finns men saknar arbetarbebyggelsens folkliga förankring. Värt att lyfta i sammanhanget är att tjänstemannavillorna beboddes av några få familjer, det fanns inte fler än fem villor. Därtill bidrar det faktum att villorna endast beboddes under drygt tio år, vilket säkert bidrog till att de mer eller mindre föll i glömska. Visserligen fick flertalet villor nya funktioner efter att tjänstemännen valt att bosätta sig på andra närbelägna platser, men de blev aldrig tillgängliga för gemene man.

Samhällshistoriskt är värdet högre, då villorna hamnar i en större kontext tillsammans med annan bebyggelse avsedd för tjänstemän och inte minst 1960-talets arkitektur och hur man i den omsatte samtidens idéer om familjeliv.



Trädgårdarna uppvisade bara enstaka träd, såsom detta japanska körsträd. Till höger ännu ett exempel på villornas siketlinjer och ljusinsläpp.

Miljömässigt värde

Egentligen är det miljömässiga värdet i förhållande till övrig bebyggelse inte särskilt högt. Tjänstemannavillorna var alltid ett apart inslag i det mer agrara landskap som fanns på den sidan skogsdungen. Villorna placerades på rad och saknade annan direkt omgivande bebyggelse. Därför finns det inte några byggnader som är direkt berörda av huruvida villorna står kvar eller rivs. Ser man däremot till den aktuella bebyggelsemiljön, har både den villa som sparas och det växtmaterialet som härrör från tiden då villorna uppfördes, miljömässiga värden.

Antikvariskt utlåtande

Ur ett antikvariskt perspektiv är ett immateriellt bevarande i form av intervjuer, fotodokumentationer, byggnadsbeskrivning, värdering och analys ett viktigt sätt att ta hand om en bebyggelse som av olika skäl inte fysiskt kan bevaras. Regionmuseet resonerade i dessa banor redan i ett inledande skede, då det tidigt stod klart att företaget skulle riva alla villor utom en. Ritningarna till villan finns kvar och skulle kunna användas i nyproduktion.



Till vänster en öppen spis med 1960-talets strama ideal. Eldstadens klinker går igen på golvet intill. Till höger dörröppningen till en fransk balkong i det stora sovrummet i en av villorna.

Värdebärande element att ta tillvara

Följande detaljer och karaktärsdrag behöver beaktas för att den enda återstående villans kulturhistoriska värden ska säkerställas. De bör finnas med i en framtida planbeskrivning så att planbestämmelserna på plankartan kan hänvisa till dessa:

Exteriört

Kontrastverkan mellan det vitmålade teglet och lockpanelen målad i mörkbrunt. Fönstersättningen och om möjligt armaturerna. Önskvärt är även att takmaterialet, betongpannor, bevaras alternativt vid omläggning ersätts med nya i samma material, kulör och dimensioner.

Den omgivande miljön

Det fanns vid Regionmuseets besök i området ännu en del trädgårdsväxter kvar, vilka om möjligt bör bevaras. Detsamma gäller de hästkastanjer som planterats längs med vägen. Även sedan bebyggelse förändrats eller rivits kan det gröna fortsatt berätta om en struktur, vilket gör såväl att träd som buskar har ett miljömässigt värde.



Gaveln på en av tjänstemannavillornas vardagsrum. Till vänster i bild syns sovrumsdelen, strax innan takstolarna demonterades.

Förslag och rekommenderade åtgärder

Trädgårdarna hade en öppen karaktär, vilket är önskvärt att man bevarar. Betydelsefullt är även att, då övriga villor rivits, kunna avläsa den ursprungliga villatomtens avgränsning. Om staket eller annan markering saknas, skulle detta kunna göras genom utsättning av stolpar, en i respektive hörn. På så vis är det möjligt att levandegöra berättelsen om tjänstemannavillorna, de ideal som låg till grund för utformningen.

För att bidra till en förståelse för varför området blev aktuellt för tjänstemannavillor, vilka arkitektoniska ideal som däri fick konkret form och hur länge de beboddes, rekommenderar Regionmuseet att man antingen sätter upp en skylt på plats alternativt gör det möjligt att via QR-kod ladda ner information om detta.



Flygfoto från Eniro innan villorna revs. Idag återstår endast villan näst längst upp till böger.

Den tjänstemannavilla som undslapp rivning är särskilt viktig för att förstå sammanhanget. Därför är följande aspekter angelägna:

- r - Byggnaden får inte rivras
- q - Fönster skall vara befintliga eller om byte görs ha samma material och dimensioner som de ursprungliga
- k - Fasaden skall vara av tegel som vitmålat och brunlaserad panel
- Taket ska vara belagt med mörkgrå betongpannor respektive svart takpapp
- Nya installationer på tak och fasad ska godkännas restriktivt

I samband med att Regionmuseet återbesökte platsen i mitten av november 2019, konstaterades att den kvarvarande villan har renoverats såväl exteriört som interiört. Utvändigt har panelen målats. Därtill har fönstren målats men i vissa ersatts, företrädesvis med samma dimensioner som tidigare. De tidigare ytterdörrarna har ersatts med samtida, vitmålade istället för som tidigare med lackad panel. Garageporten har numera en gångport och panel på sidorna, då användningen är förändrad. Interiört är det tidigare bostadshuset delvis ombyggt för att fungera som konferenslokal.



När Regionmuseet besökte platsen i mitten av november 2019 har marken där de rivna villorna tidigare låg ersatts av en stor öppen gräsyta. Ett par mindre träd påminner om att här tidigare fanns trädgårdar.



Den kvarvarande villan sedd från nordväst.



Villan söderifrån. Här syns funktionsuppdelningen, sovrumssavdelning i den lite bögre byggnadskroppen och sällskapsutrymmen i den lägre.



Huset betraktat från sydväst. Till vänster skymtar garaget, som utgörs av en något smalare byggnadskropp vilken inrymde garage, förråd, sovrums och grovkök. Det utskjutande taket gjorde att gången fram till huvudentrén skyddades från regn.



Villans vardagsrum med den öppna spisens som karaktärsskapande del i arkitekturen. Fotot är taget från sydost.



Villan sedd från norr med det före detta garaget i förgrunden. Längs fasaden i nordost kragar köket ut liksom matsalen och avslutningsvis vardagsrummet.



Garvarevägen fick sitt namn av en anledning. En bit längre bort i sydväst, där vägen kröker, ligger mangårdsbyggnaden och ekonomilängan tillhörande Åby garveri, ofta omnämnt som garvaregården. Byggnaden där garveriet fanns är däremot flyttad till Malmö, där den ingår i Malmö museers byggnadsbestånd. Idag ägs garvaregården av Stora Enso och används framförallt för festliga sammankomster.

Stora Enso har genom renoveringen säkrat att en av tjänstemannavillorna bevaras, om än i första hand exteriört. På så vis går det i någon mån att skapa förståelse för hur området en gång såg ut.

Källförteckning

Arkiv

Stora Ensos företagsarkiv, ritningar

Litteratur

Hallberg, Harriet, *Magnifika magnetit – En bok om Nymölla bruk*, Stora Enso Nymölla AB, Nymölla, 2002

Jerkeman, Per (red), *Papper och massa i Skåne, Halland, Blekinge och Gotland*, Skogsindustrierna, Stockholm, 2012

Muntliga källor

Mats Dalquist, bodde i en av tjänstemannavillorna som barn

Lund 2019-11-20

Helene Stalin Åkesson

Regionmuseet fotograf Evelyn Thomasson har tagit merparten av bilderna

Regionmuseets E-rapportserie 2019

Kulturmiljö

1. Felestad kyrkogård, Felestad sn, VP, Rebecca Olsson, 2019
2. Torrlösa kyrkogård, Torrlösa sn, VP, Rebecca Olsson, 2019
3. Sireköpinge kyrkogård, Sireköpinge sn, VP, Rebecca Olsson, 2019
4. Norra Vrams kyrka – installation av brandlarm, N Vrams sn, AM, Kerstin Börjesson, 2018–2019
5. Glimmebodagården – installation av luftvärmepump, Brösarps sn, AM, Anna Rabow, 2018
6. Dalby kyrka, förhallen – invändiga åtgärder, Dalby sn, AM, Kerstin Börjesson, 2018
7. Tåstarps kyrka – taktäckning, Tåstarps sn, AM, Petter Jansson och Anna Rabow, 2016–2018
8. Gustav Adolfs kyrka – invändig renovering och ny solskyddstextil, Helsingborg, Maria Sträng, 2018
9. Västra Vrams kyrka – Uppdatering VP, Västra Vram sn, Linn Ljunggren, 2019
10. Linderöd kyrka – Uppdatering VP, Linderöd sn, Linn Ljunggren, 2019
11. Äsphults kyrka – Uppdatering VP, Äsphult sn, Linn Ljunggren, 2019
12. Östra Vram – Uppdatering VP, Östra Vram sn, Linn Ljunggren, 2019
13. Fredriksdals herrgård – invändig renovering, tillgänglighetsanpassning och utrymningstrappa, Helsingborg, AM, Maria Sträng, 2018-2019
14. Banckska villan – Kv. Ruuth 52, Helsingborg, VP, Anna Rabow, 2019
15. Bjällerups kyrka – utvändigt renovering, Bjällerups sn, AM, Anna Rabow, 2019
16. Hörja kyrka – Uppdatering VP, Hörja sn, Linn Ljunggren, 2019
17. Lokstallarna Kristianstad – Nu och i framtiden, VP, Kristianstad sn, Helene Stalin Åkesson och Kali Olsson, 2018-2019
18. Kviinge kyrka – omputsning tornet, Kviinge sn, AM, Linn Ljunggren, 2019
19. Silvåkra kyrka – åtgärder på valv, kalkmåleri och tillgänglighetsanpassning av vindar, Silvåkra sn, AM, Kerstin Börjesson, 2019
20. Burlövs kyrka – invändig renovering, Burlöv sn, AM, Petter Jansson, Kerstin Börjesson, 2016-2019
21. Gunnestorps mölla – renovering av fönster, hätta och spira, Väsby sn, AM, Helene Stalin Åkesson, 2019
22. Västra Torups kyrka – renovering av torn, Västra Torups sn, AM, Åsa Eriksson Green, 2019
23. Matteröds kyrka – Uppdatering VP, Matteröd sn, Linn Ljunggren, 2019
24. Stoby kyrkogårdsmur – lagning av murdel, Stoby sn, AM, Linn Ljunggren, 2019
25. Sankta Maria kyrka – renovering, Åhus sn, AM, Åsa Eriksson Green, 2016-2019
26. Bergagården – takomläggning, Bjärred sn, AM, Linn Ljunggren, 2019
27. Östra Karaby kyrka – invändig renovering, Östra Karaby sn, AM, Kerstin Börjesson, 2016-2019
28. Dränghuset vid Örnans – timmerarbeten mm, Örkened sn, AM, Jimmy Juhlin Alftberg, 2019
29. Öja kyrka – renovering värmeanläggning och golv, Öja sn, AM, Kerstin Börjesson, 2017-2019
30. Lokstallet i Klippan – omläggning av tak, Klippans sn, AM, Helene Stalin Åkesson, 2019
31. Ekeby f.d. kommunhus – renovering av sydvästra fasaden, Ekeby sn, AM, Helene Stalin Åkesson, 2019
32. Källs Nöbbelövs prästgård, Källs Nöbbelövs sn, KU, Anna Rabow och Helene Stalin Åkesson, 2019
33. Bryggghuset på Övarp 12:2, Norra Strö sn, AM, Emelie Petersson, 2019
34. Rivning av Nyvång 1:101 & 1:102 – ett gruvhus lämnar plats för skolbyggnation, Björnekulla sn, AM, Helene Stalin Åkesson och Kali Olsson, 2019
35. Ausås prästgård – åtgärder på östra längan, Ausås sn, AM, Anna Rabow, 2019
36. Skvaltän i Sillaröd – lagning av stomme och kvarnhus, Andrarums sn, AM, Anna Rabow, 2019
37. Tomelilla byagård – tak och byrning, Tryde sn, AM, Anna Rabow, 2019
38. Mötesplats Boketorp – ett stenkast från slottet och mitt i naturen, Brönneåsnäs sn, PJ, Helene Stalin Åkesson, 2019
39. Örumshuset – lagning av tak och fönster, Hörups sn, AM, Anna Rabow, 2019
40. Trollatorpet – restaurering av ekonomibygnaden, Örkened sn, AM, Jimmy Juhlin Alftberg, 2019
41. Norra Åkarps kyrka – larminstallation, Norra Åkarps sn, AM, Åsa Eriksson Green, 2019
42. Vankiva kyrka – larminstallation, Vankiva sn, AM, Åsa Eriksson Green, 2019
43. Vinslövs kyrka – högtalaranläggning, Vinslövs socken, AM, Åsa Eriksson Green, 2019
44. Tjänstemannavillorna i Nymölla – fastigheten Åby 23:3, Ivetofta sn, BD, Helene Stalin Åkesson och Evelyn Thomasson, 2017-2019

Förkortningar:

AF-antikvarisk förundersökning
AM- antikvarisk medverkan
AU-arkeologisk utredning
DK- dokumentation, övrigt

FU- arkeologisk förundersökning
KA- kulturhistorisk analys
MD-murverksdokumentation
OU- osteologisk undersökning

PJ- projektrapport
UN- arkeologisk undersökning
BD- byggnadsdokumentation
BAD-byggnadsark-dokumentation

