



2018:13

Ballingstorpsgården - omtäckning av sti

Antikvarisk medverkan, 2018

Kviinge socken

Östra Göinge kommun

Skåne län



Regionmuseet
Kristianstad
Landsantikvarien i Skåne

Regionmuseet Kristianstad Landsantikvarien i Skåne

Kristianstad
Box 134, Stora Torg
291 22 Kristianstad
Tel 044 – 13 58 00 vx, Fax 044 – 21 49 02

Lund
Tomegapsgatan 22
223 50 Lund

www.regionmuseet.se

© 2018 Regionmuseet Kristianstad/Landsantikvarien i Skåne
Rapport 2018:13

Omslagsfoto: Boningshuset med omlagt sti åt söder.
Kartor ur allmänt kartmaterial, © Lantmäteriverket, Gävle. Dnr 507-99-502.

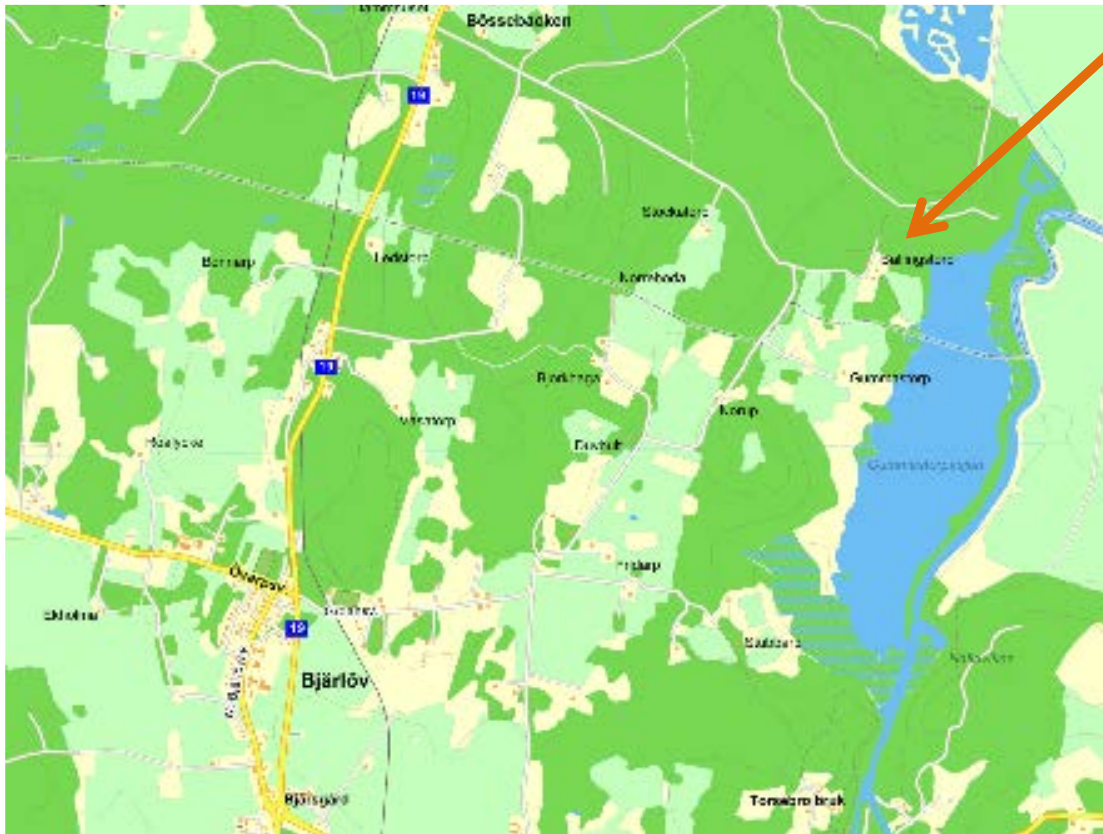
Ballingstorpsgården

Innehåll

Inledning	5
Administrativa uppgifter	5
Bakgrund	5
Skydd enligt KML	5
Utförda arbeten	6
Avvikelser från handlingarna	10
Kulturhistorisk bedömning av utförda arbeten	10
Iakttagelser under arbetet	10



Östra Göinge kommun. Platsen för Ballingstorp ungefärligt markerad.



Del av Kvänge socken med Ballingstorp markerat.

Inledning

Under 2018 har diverse mindre arbeten utförts i anslutning till taken på boningshus och ekonomibebyggelse på Ballingstorpsgården.

Administrativa uppgifter

Objekt	Ballingstorp
Socken	Kviinge socken, 1079
Kommun	Östra Göinge kommun
Arbetshandlingar	2015-10-14, Knadriks Kulturbygg AB
Länsstyrelsens beslut	2016-03-04 (dnr: 432-5670-2016, 434-28675-2015)
Regionmuseets dnr	K12.20-117-17, 1097
Byggherre/beställare	Skånes hembygdsförbund
Entreprenör	Knadriks Kulturbygg AB, Kristianstad
Antikvarisk medverkan	Regionmuseet Kristianstad/Landsantikvarien i Skåne genom Emelie Petersson
Byggnadstid	Maj 2018
Slutbesiktning	29 maj 2018
Bidrag till kulturmiljövård	159 525:- inkl. moms (90% av kostnaden)
Rapport granskad av	Åsa Eriksson Green

Bakgrund

Årets arbeten ingår i en bemyndiganderam på 2 år som Länsstyrelsen i Skåne län beslutat om 2017 och som löper ut 2018.

Skydd enligt KML

Ballingstorpsgården ägs sedan 1953/54 av Skånes hembygdsförbund och skyddas som byggnadsminne sedan 1964. Den intilliggande Per-Olsgården kom i hembygdsförbundets ägo 1994 och inkorporerades i byggnadsminnet.

Utförda arbeten



Ett sti återstod att lägga om på boningshuset södra takfall.

Byte från vass till halm på stugdelen påbörjades 2009 med omläggning av det norra takfallet och 2015 lades halva södra takfallet om. I år har det intilliggande stiet, ovan köksdelen på stugdelen, lagts om. Här låg vass som var bunden med ståltråd över järnrafter. Omkring 10 löpmeter av läkten har bytts ut alternativt förstärkts med en intilliggande slana. Nya läkter av både gran och fur har fästs med blank spik. Ett par av läkten togs från material som blivit över från tidigare taktäckningar och som hade förvarats på gården sedan dess.

Halmen som har lagts kommer från Polen och den har bundits med både pilvidjor och tjärgarn över rafter av hassel. Hasselkäpparna är hämtade från trakten kring Ballingstorp och Blåherremölla. Pilvidjorna, till största delen rödpil, kommer från Torsebro och Kumlatofta. Vidjorna var smidiga att arbeta med men många brast i samband med att de skulle spännas. Halmen är bunden med ungefär 50 % pilvidjor och 50 % tjärgarn. Tjärgarnet är så kallat tjärmärbling, köpt hos Claessons Trätjära AB, och det har klippts i 85 – 90 cm långa längder. Därefter har en ögla gjorts i ena ändan och motsatt ände dragits ned under läkt och raft för att sedan träs genom ögla och spännas fast. I stort sett är det samma princip som vid användning av vidjor men tar, enligt taktäckaren, något mer tid i anspråk.

Vid omläggning av stugdelens tak har taktäckarna hittat spår efter tidigare bindningsmaterial i form av både vidjor och tjärgarn. I samband med årets arbeten lämnades även någon ståltråd kvar som ett dokument över föregående bindningsteknik.

Ryggningen är utförd med överskottshalm från täckningen tillsammans med löspressad råghalm. Totalt, bland samtliga byggnader på Ballingstorp, har omkring 6 - 10 par ryggaträn kompletterats. Oftast har ett trä varit i gott skick och har då kunnat pusslas ihop med ett annat och på så sätt kunnat återanvändas. Nytt trä har varit i kvartskluven ek. Sammanfogning är gjord med hasselkäppar.

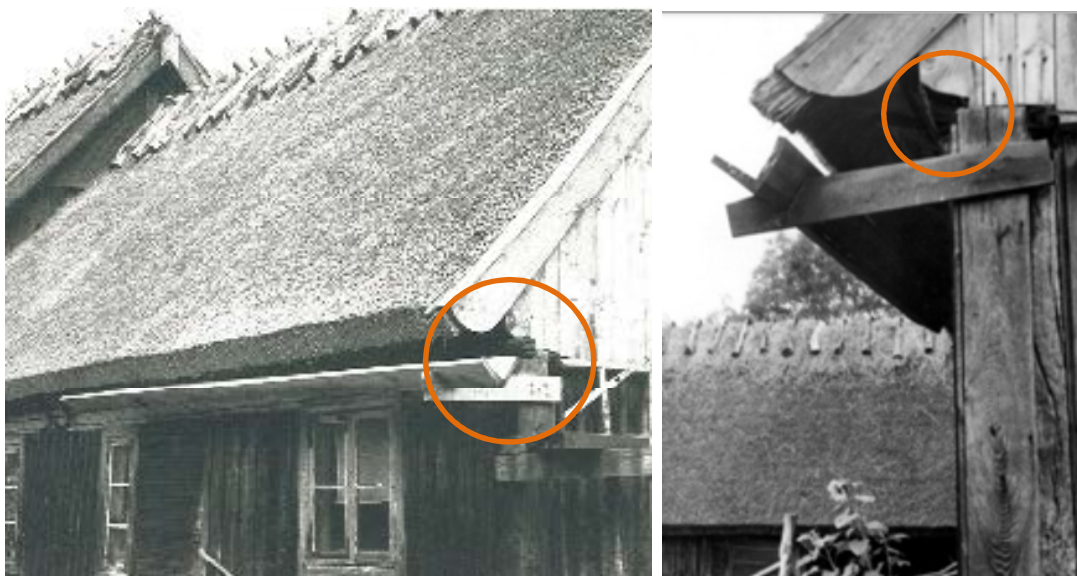


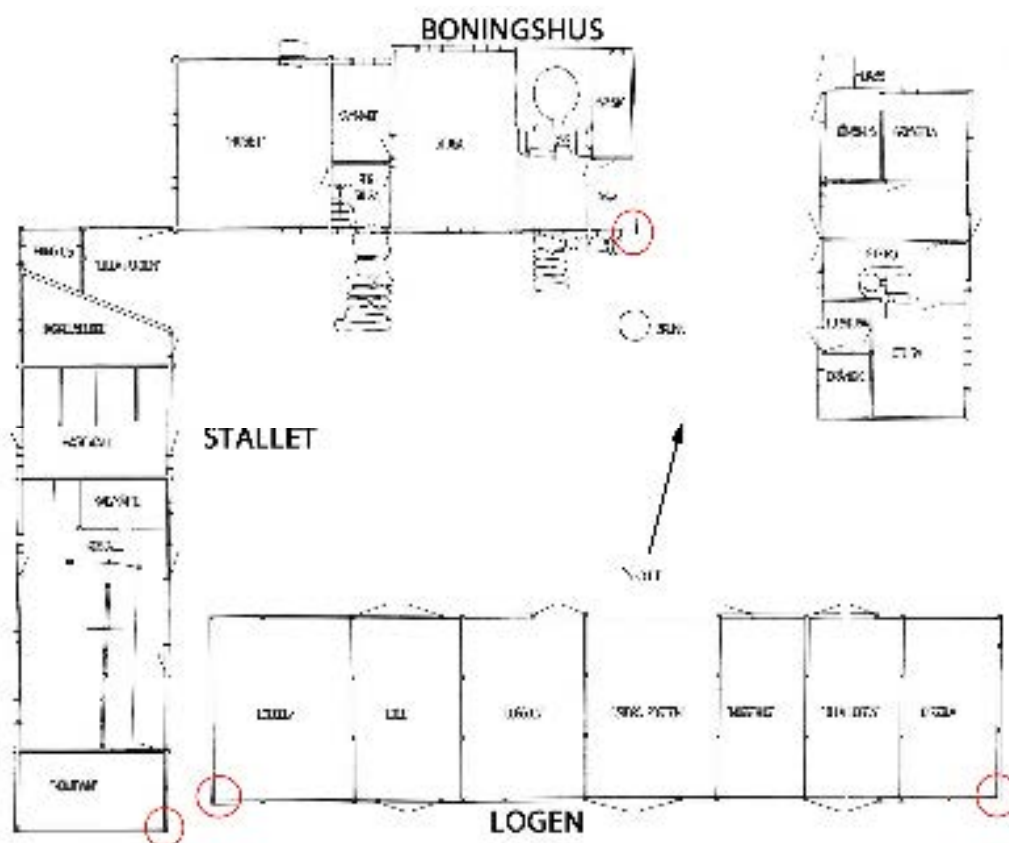
Bild 1: Fotografi taget 1944 med närbild av stugdelens sydöstra börn. Vid en närmare granskning av bilden ser det ut som att den horisontella takfotsbrädan fortsätter en bit ut och förbi knutbrädan åt öster. Bild 2: Fotografi taget 1964. Där takfotsbrädan tidigare, på 1944 – års fotografi, stack fram syns nu ingen bräda. Hålrummet i anslutning till knutbrädan har i och med årets arbete satts igen med en mindre träbit. (Foto Regionmuseets arkiv)



Ilagning invid takfoten i det sydöstra börnet av stugdelen samt tätning av hålrum.

Ett större hål fanns i anslutning till takfoten i sydost. Takfoten täcks av en horisontellt liggande grov plank. Plankan har kompletterats med en ny del i samma

dimensioner. Lagningen är fäst med blank spik. Ett hålrum har tätats med en bräd-bit som fästs i anslutning till knutbrädan åt öster, se den högra bilden på föregående sida.



Redigerad plan över Ballingstorpsgården. Lagningar som är gjorda på solbrädor och vindskivor på stallet och logen är markerade liksom ilagningen av takfotsbrädan på stugdelen.



Bild 1: Stallets södra gavel med rötskadad solbräda, till höger i bild skymtar logens sydvästra hörn med samma skadebild.
Bild 2: Logens östra gavel med skadad solbräda och vindskiva.



Bild 1: Stallets södra gavel sedan solbrädan har ersatts. Bild 2: Logen sedan solbrädan i sydväst har skarvats och lagats i med ny bit friskt trä.



Del av logens östra gavelsida, takfall åt söder. Här har både en del av vindskeivan och solbrädan skarvats och lagats i med friskt virke.

Avvikelser från handlingarna

Enligt offert/arbetsbeskrivning skulle uttjänta delar av solbrädor och vindskivor bytas på logens båda gavlar. En del av dessa arbeten utgick eftersom ilagningen av takfoten på stugdelen var en tillkommande åtgärd.

Enligt handlingarna skulle halmen bindas med vidjor men då omkring hälften av vidjorna brast ersatte taktäckaren dessa med tjärgarn.

Kulturhistorisk bedömning av utförda arbeten

Omläggningen av stiet på stugdelen har på ett positivt sätt säkerställt byggnadens fortlevnad.

Behovet/nödvändigheten av en ilagning av stugdelens takfot kan ej bedömas. Åtgärden står inte upptagen i vårdplanen och har inte diskuterats med medverkande.

Iakttagelser under arbetet

Inga speciella iakttagelser har gjorts.

Kristianstad 2018-06-07

Emelie Petersson

Regionmuseets E-rapportserie 2018

Kulturmiljö

1. Eppingska lusthuset, Helsingborg, AM, Anna Rabow, 2016-2017
2. Billeberga kyrkogård, VP, Rebecca Olsson, Åsa Jakobsson och Tony Svensson, 2018
3. Tirup kyrkogård, VP, Rebecca Olsson, Åsa Jakobsson och Tony Svensson, 2018
4. Svalöv kyrkogård, VP, Rebecca Olsson, Åsa Jakobsson och Tony Svensson, 2018
5. Konsul Perssons villa – invändig renovering 2016-17, Helsingborg, AM, Maria Sträng, 2018
6. Grevie kyrkogård, VP, Per Holmgren, Åsa Jakobsson, Rebecca Olsson och Brita Tronde, 2018
7. Förslöv kyrkogård, VP, Per Holmgren, Åsa Jakobsson, Rebecca Olsson och Brita Tronde, 2018
8. Ignaberga gamla kyrkogård, VP, Rebecca Olsson, 2018
9. Ignaberga nya kyrkogård, VP, Rebecca Olsson, 2018
10. Kullen Östra 46, fd Frälsningsarméns hus, Helsingborg, AF, Maria Sträng, 2018
11. Bergengrenska trädgården, Simrishamn, AM, Rebecca Olsson, 2018
12. Näsums kyrka – utvändigt renovering, Nässum, AM, Linn Ljunggren, 2017
13. Ballingstorpsgården – omtäckning av sti, Kviinge sn, AM, Emelie Petersson, 2018

Förkortningar:

AF-antikvarisk förundersökning
AM- antikvarisk medverkan
AU-arkeologisk utredning
DK- dokumentation, övrigt

FU- arkeologisk förundersökning
KA- kulturhistorisk analys
MD-murverksdokumentation
OU- osteologisk undersökning

PJ- projektrapport
UN- arkeologisk undersökning
BD- byggnadsdokumentation
BAD-byggn-ark-dokumentation

