



2014:67

Polemanska huset

En pool för möten över generationer

Projektrapport, 2013 - 2014

Helene Stalin Åkesson i samarbete med
K. Ingelmark, J. Juhlin Alftberg, A. Rabow och Riseberga-Färingtofta hembygdsförening



Regionmuseet
Kristianstad
Landsantikvarien i Skåne

Rapport 2014:67

Polemanska huset

- En pool för möten över generationer

Projektrapport, 2014
Färingtofta socken, 1044
Klippans kommun
Skåne län

Helene Stalin Åkesson

Regionmuseet Kristianstad Landsantikvarien i Skåne

Kristianstad
Box 134, Stora Torg
291 22 Kristianstad
Tel 044 – 13 58 00 vx, Fax 044 – 21 49 02

Lund
Box 153, St Larsomr. Byggnad 10
221 00 Lund
Tel 046 – 15 97 80 vx

www.regionmuseet.se

© 2014 Regionmuseet Kristianstad/Landsantikvarien i Skåne
E-rapport 2014:67

Omslagsfoto: Graffiti skapad i samband med eventet *Konstnär-för-en-dag* på Polemanska huset 23 augusti 2014
Kartor ur allmänt kartmaterial, © Lantmäteriverket, Gävle. Dnr 507-99-502.

Polemanska huset

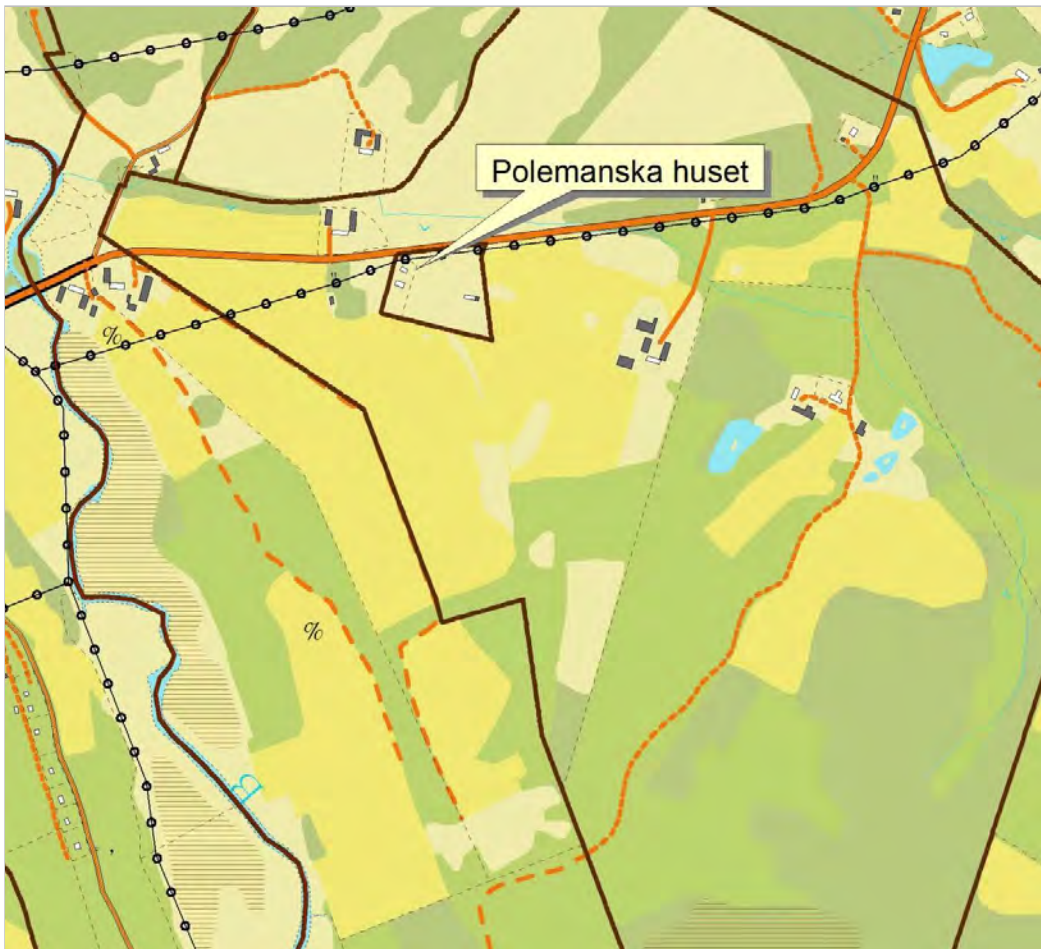
Innehåll

Sammanfattning av projektet	5
Administrativa uppgifter	6
Syfte och mål	7
Projektorganisation	7
Projektledare och kontaktperson	8
Styrgrupp samt gruppsvar	8
Konsulter	8
Projektets olika delar	9
Arkiv	9
Bakgrund	9
Utgångsläge	10
Process	10
Resultat	10
Bygg	11
Utgångsläge	11
Process	12
Resultat	15
3D-modell	16
Utgångsläge	16
Process	16
Resultat	17
Trädgård	17
Utgångsläge	18
Process	18
Resultat	19
Utveckling av mötesplatsen	20
Bakgrund	20
Utgångsläge	20
Process	20
Resultat	21
Ekonomi	22
Utgångsläge	23
Process	23
Omprioriteringar	23
Resultat	23
Publik verksamhet	24
Kommunikation och mediakontakter	24
Företagarträff i Klippan	24
Påregille	25
Konstnär-för-en-dag	25
Housewarming Party	26

Studieresor	27
Inspirationsdag på Ingeborrarpsgården	27
Karolinergården Gunillaberg och Rosariet vid Rosenlunds herrgård	28
Utflykter i närområdet	29
Huseby julmarknad	29
Återkoppling utifrån	30
Delutvärdering	30
Material från Inspirationsdagen	31
Det här var svårt	34
Det här tar vi med oss	35
Vision för Polemanska 2.0	35
Förankring	35
Inkludering av omvärld - Polemanska Maker Space	36
Några ord från projektledaren	38



Polemanska huset ligger i byn Forestad, i Klippans kommun, vilken är grönmarkerad på bilden.



Polemanska huset i Forestad ligger intill färdvägen mellan Röstånga och Färingtofta.



Värbild på Polemanska, framsidan av trädgården och parkeringen i förgrunden.

Sammanfattning av projektet

Projektet *Polemanska huset – pool för mänskliga möten över generationer* har inom projektiden lyckats få en vattentoalett byggd inne i huset, ordnat upp arkivet, försett trädgården med nytt växtmaterial, tagit fram en 3D-modell av huset samt utvecklat mötesplatsen. Projektet insatser består dels av konkreta åtgärder, dels av immateriellt, processinriktat arbete. Båda delarna är avhängiga varandra, varför arbetet inom de olika delarna har skett parallellt. Nuläget innebär att projektet bockar av det som skulle genomföras, samtidigt som visionen för ett Polemanska huset 2.0 tar form. Förhoppningen är förankra det arbetet som hittills gjort samt att vidareutveckla rollen som mötesplats med inspiration från den internationella Maker Space-rörelsen.



Dörren in till Polemanska lockar allt fler. Att Polemanska huset är en plats i rörelse, har ibland fått symboliseras av en cykel, enkel att använda och med automatiskt kontakt med det omgivande landskapet.

Administrativa uppgifter

Objekt	Polemanska huset
Fastighetsbeteckning	Östra Forestad 2:11
Socken	Färingtofta socken
Kommun	Klippans kommun
Arbetshandlingar	Projektansökan och budget till Leader
Regionmuseets dnr	K12.20-522-14, 1044
Leaders dnr	Jnr 2013-4974
Beställare	Riseberga-Färingtofta hembygdsförening
Projektid	2013-11-15 – 2014-12-31
Projektstöd Leader	926 918 kronor inklusive moms, varav konsultkostnaden ingår som del
Rapportgranskning	X



I samband med evenemanget Konstnär-för-en-dag skapades flera alster som på olika sätt gestaltar Polemanska huset. Det användes kritor, olje- och sprayfärg.

Syfte och mål

Nedan följer ett utdrag ur projektansökan:

I Polemanska huset och dess trädgård utveckla en mötesplats öppen för alla boende i bygden liksom besökare. Huset liksom trädgården ska vara en arena där människor kan mötas för att använda historien, bygga samverkan och gemenskap i nuet samt skapa gemensamma visioner för bygdens framtid. Polemanska huset blir förutom att vara en arena också ett verktyg för att utveckla processen – *en pool för mänskliga möten tvärs över generationer.*

Projektorganisation

Projektet ägs av Riseberga-Färingtofta hembygdsförening. Föreningen har i sin tur tagit in konsulter för olika nyckelroller i projektet, såsom projektledning samt expertkompetens inom trädgård, arkiv, bygg och 3D-gestaltning.

Projektledare och kontaktperson

Helene Stalin Åkesson, Regionmuseet Kristianstad, är projektledare. Rollen som kontaktperson delas mellan projektledaren och Ingegerd Hagelin, Riseberga-Färingtofta hembygdsförening. Som närboende har Ingegerd oftare kunnat finnas på plats. Dessutom har hon ett stort nätverk i bygden, vilket har varit värdefullt då information om olika aktiviteter i projektet skulle spridas.

Styrgrupp samt gruppansvar

I projektets styrgrupp ingår följande personer:

Barbro Andrell	Riseberga-Färingtofta hembygdsförening - ansvarig för Arkiv. (Barbro sitter också i hembygdsföreningens styrelse.)
Ingegerd Hagelin	Riseberga-Färingtofta hembygdsförening - kontaktperson samt med i LAG, Leader
Torgel Hagelin	Riseberga-Färingtofta hembygdsförening - ansvarig för Bygg
Anna Haraldsson Jensen	lång erfarenhet av liknande projekt och därtill med i LAG, Leader
Jonas Kyrö	representant för familjen som donerat Polemanska huset
Gunnel Lindahl	Riseberga-Färingtofta hembygdsförening – ansvarig för Trädgård
Anita Mårtensson	Riseberga-Färingtofta hembygdsförening - ansvarig för Ekonomi
Bo Rosengren	ordförande för Riseberga-Färingtofta hembygdsförening
Helene Stalin Åkesson	Regionmuseet Kristianstad – projektledare, ansvarig för Mötesplatsen

Konsulter

Kerstin Ingelmark	arkivarie
Jimmy Juhlin Alftberg	3D-illustratör, byggnadsantikvarie
Anna Rabow	byggnadsantikvarie inom det gröna kulturarvet
Helene Stalin Åkesson	projektledare, byggnadsantikvarie



Till vänster en detalj av arkivhyllan, som i samband med toaletbyggnationen fick skyddas med byggplast. Till höger interiörbild från arkivet och in i den hall som skapats utanför den nya toaletten. Från hallen nås också ett mindre utrymme, vilket även det kommer användas för arkivets räkning.

Projektets olika delar

Projektet har hela tiden arbetat med flera delar: Arkiv, Bygg, Trädgård och Mötesplats. Indirekt finns en femte del, Ekonomi, vilken berör projektet som helhet. Fördelar med att arbeta parallellt, är att processen kan gå framåt inom olika områden samtidigt och att dessa delar också har bäring på varandra. Nackdelen kan vara att resurserna mellan kan behöva omfördelas. Tack vare att projektet har haft kontinuerliga styrgruppsmöten, fanns redan från början ett forum att diskutera detta i.

Arkiv

Bakgrund

Polamanska arkivet utgör egentligen grunden till projektet. Arkivet, som omfattar ett femtiotal pärmar med Nils Polemans släkt- och hembygdsforskning liksom hans korrespondens med släktforskare och viss litteratur, donerades av Nils Poleman till Riseberga-Färingtofta hembygdsförening 2005. Som ett erkännande av den fina gåvan fick Nils Poleman motta föreningens Hembygdspris år 2005. Två år senare, då Nils Poleman dött, donerade arvingarna även huset till hembygdsföreningen. Polemanska huset blev det självklara namnet.

Utgångsläge

Föreningen hade gjort en hel del inledande arbete kring arkivmaterialet och var nu redo att ta nästa steg; genomföra en helhetsöversyn och tillgängliggöra materialet. Det fanns också en uttalad ambition att förbättra arkivförvaringen samt möjliggöra en arbetsplats.

Process

I februari 2014 träffades arkivgruppen tillsammans med arkivarie Kerstin Ingelmark i Polemanska husets arkiv. Barbro Andrell och Lennart Svensson presenterade arkivmaterialet. Därefter diskuterades vad som borde prioriteras. Det beslutades att göra en noggrann inventering samt att upprätta en arkivförteckning. Ett arbete som tar, och få ta, väldigt mycket tid i anspråk.

Inventeringsarbetet påbörjades genast och under våren höll den ideella och mycket kunniga arbetsgruppen egna arkivmöten vart eftersom arbetet fortskred. Det blev ganska snart uppenbart att den uppsatta budgeten behövde justeras och arbetsgruppen äskade omfördelning av medlen hos styrgruppen. Det beslutades i maj att 10 timmars konsultstöd skulle omfördelas till inköp av säkerhetsskåp för förvaring av dator och unikt arkivmaterial samt till ny golvmatta och nya tapeter i arkivrummet. Det har också gjort omfördelning av konsulttimmar från arkiv till projektledning.

Under arbetets gång informerades Kerstin om arkivgruppens framsteg och att man skulle göra uppehåll under sommaren för att återigen gripa sig an materialet i september. När Polemanska huset byggdes om, träffades arkivgruppen istället i Riseberga-Färingtofta hembygdsförenings lokaler i Ljungbyhed.

Arkivgruppen har samtidigt sett till att arkivlokalen fått nya tapeter, nytt golv och nya hyllor för arkivmaterialet. Alla pärmar har dessutom bytts ut samt försetts med innehållsregister och nya etiketter. Gruppen har varit självgående och tagit flera nya initiativ för att skapa ingångar till materialet och göra det mer lättanvänt även för den ovane arkivbesökaren. Gruppen har också, tack vare stor lokalhistorisk kännedom, kunnat koppla arkivmaterialet i ett större regionalt perspektiv. Under projekttiden arkivmaterialet levandegjorts på olika, inte minst i samband med hemvändardagen och med Arkivens Dag.

Resultat

Det som nu återstår att göra efter denna första tuffa arbetsinsats är att upprätta en regelrätt arkivförteckning, skanna materialet, göra utskrifter av detta som kan användas av besökare och forskare samt placera Nils Polemans original i arkivboxar för arkivering för framtiden.



Till vänster, håltagning för den nya toalettens avlopp. Till höger toalett och handfatt på plats. Foton: Torgel Hagelin, ansvarig för Byggdelen i projektet.

Arkivförteckningen kommer Barbro att upprätta efter mall som Kerstin tillhandahåller. Till materialet har även länkats en 16 mm smalfilm som är inspelad i bygden 1939-1941. Denna originalfilm bör lämnas för professionell scanning och kan sedan utgöra ytterligare ett dragplåster vid möten och allmänna arrangemang.

Arkivgruppen har inköpt dator, skanner, skrivare, kopiator, arkivhyllor och arbetsbord. Ett säkerhetsskåp är också på gång. Kerstin har lämnat förslag på förvaringsmaterial och arbetsgruppen testar just nu olika boxar för att se vad som kan fungera bäst. Inköp kan därefter ske genom Regionmuseet.

Arkivlokalen har fått ett mycket tilltalande lyft, materialet är lättillgängligt och det märks tydligt att arkivgruppen älskar sitt jobb. Den relativt lilla arbetsgruppen har framgångsrikt iordningställt arkivet och skapat intresse hos allmänheten för detta omtalade, men okända, arkivmaterial. Både under hemvändardagen och Arkivens Dag rönt arkivet stor uppmärksamhet och var mycket välbesökt.

Bygg

Utgångsläge

För att kunna utveckla Polemanska huset publikt behövdes en riktig toalett. Utedasset begränsade verksamheten. Byggnation av en toalett i ett hus där det inte tidigare funnits någon vattentoalett, innebär omfattande kostnader. Därtill fördrades också grävarbeten för avloppstankar, då huset inte är ansluten till kommunalt vatten och avlopp. Utsikterna att beviljas Leader-medel enkom till att bygga toaletten var små, däremot kunde toaletten ingå som del i ett större projekt. För att en plats ska kunna fungera som mötesplats och som besöksmål, måste det finnas faciliteter såsom en toalett.



Toalettbygget förde med sig omfattande grävningsarbete för avlopptanken. Foton: Torgel Hagelin, ansvarig för Byggdelen i projektet.

Process

För att få en väl fungerande toalett och göra så få ingrepp i byggnadens konstruktion, föregicks byggnationen av överläggningar angående placeringen. Utöver ingrepp i stomme handlade det också om tillgänglighetsaspekten. Olika alternativ diskuterades.

Alternativ 1 toaletten placeras i nuvarande spiskammare

Placering av den nya toaletten där spiskammaren finns var det första alternativet. Tanken var att placeringen skulle göra det relativt enkelt att tillgänglighetsanpassa toaletten. Förvaringsutrymmet (nuvarande spiskammaren) skulle ersättas med förråd som byggs på den nuvarande toalettens plats.

Flera personer var kritiska mot att spiskammaren skulle försvinna, då föreningens publika verksamhet behöver bra förvaringsutrymmen för mat och dryck. Spiskammaren möjliggör detta. Att skapa ett förråd där nuvarande toalett är placerad ansågs krångligare, då det innebär att ”kökspersonalen” måste passera hall och arkiv för att komma dit.



Till vänster: Foto inifrån husets förrådsdel där stenläggningen var kompletterade med tegel. Till höger, samma utrymme efter att avloppgrävningen genomförts och stenen återlagts. Här valde man att istället för tegel leta upp passande stenar för att få en helhet.

Alternativ 2 toaletten behåller befintlig placering

Befintlig toalett byggs om, d v s utrymmet utökas så att det motsvarar kraven för tillgänglighetsanpassning. Entrén för rullstolsburna löses via extern ingång i byggnadens västra del, den som idag utgör kallförråd. På det sättet undviks ingrepp i rummets fasta inredning (borttagande av trösklar och justering av dörrkarmar mm).

Detta alternativ möjliggör god tillgänglighet till toaletten för dem som kommer till Polemanska huset och använder trädgården. Däremot fungerar det sämre ur ett interiört perspektiv, eftersom den som är rullstolsburen och medverkar/deltar i en aktivitet inne i huset först måste ta sig ut för att nå den tillgänglighetsanpassade toalettentrén.

Alternativ 3 toaletten behåller befintlig placering

Befintlig toalett byggs om, d v s utrymmet utökas så att det motsvarar kraven för tillgänglighetsanpassning. Toaletten har i alternativ 3 utökats så att den sträcker sig till ytterväggen, vilket medger ett fönster. Passagen till toaletten blir densamma för alla, då trösklar och dörrkarmar mellan rummen anpassas.



Till vänster detalj av skapade ytterväggen på baksidan av huset, där man här tagit bort panelen och frilagt timmerstommen. Till höger pågår arbetet med att såga till de nya panelbräderna.

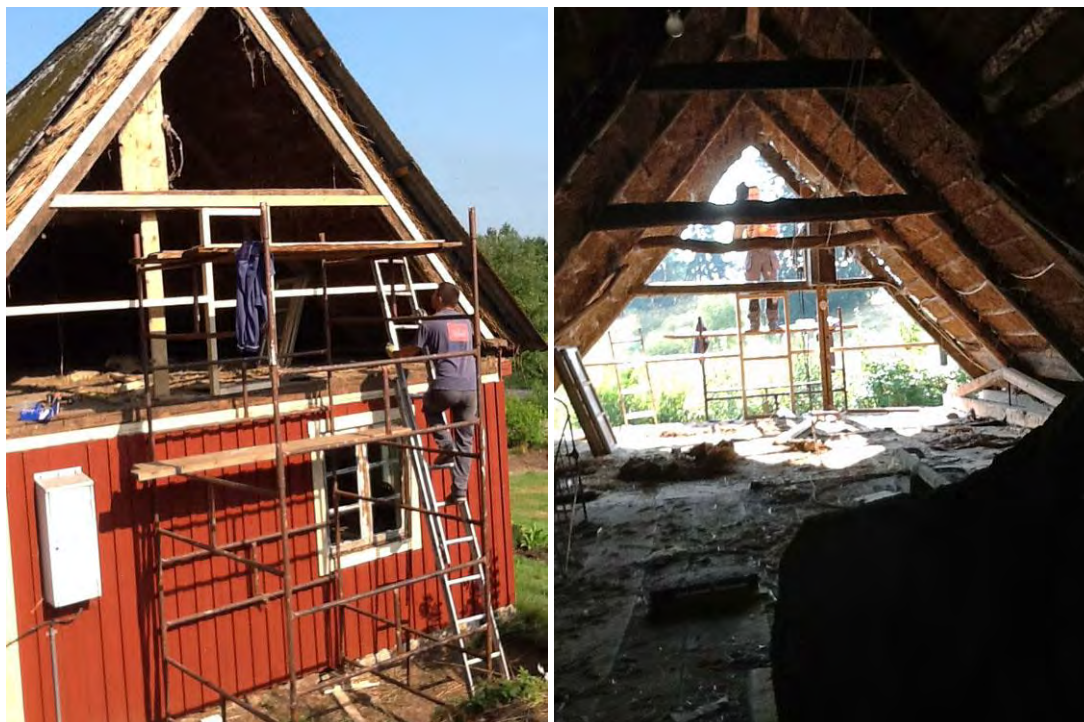
Valet tog tid och blev ett annat än det som var aktuellt då budgeten sattes. Spiskammaren, som initialt var aktuell, behövdes för köksnära förvaring. Dessutom har spiskammaren ett byggnadsantikvarisk värde som bör värnas. Utrymmet där mulltoan tidigare stod var däremot redan förändrat, varför det sågs som en bättre lösning att bygga vidare på. Då det slutgiltiga förslaget på toalettens placering innebar mer omfattande åtgärder och anpassningsarbeten, bland annat justeringar av dörrkarmar mm i angränsande rum. Under denna process fick projektet med hänvisning till pris och helhetslösning byta val av entreprenör.

Entreprenör för avlopp

Även entreprenören för avloppet har ändrats under projektiden. Detta gjordes med hänsyn till att den nya entreprenören erbjöd en enklare, för miljön mer anpassad och billigare lösning. Då det godkändes av Miljöförbundet, fattades beslut om att byta entreprenör.

Grävning för avlopp

Innan grävningen påbörjades gjordes noggranna övervägningar av hur avloppet borde dras och av hur stora ingrepp grävningen skulle innebära. Eftersom marken utanför förrådsdel och kök ändå hade krävt visst arbete för att ändå bli iordningsställd, valde projektet att se grävningen som något positivt. Entreprenörens insatser återställande har kompletterats av ideella timmar från projektets deltagare.



Bilder från renoveringen av husets östra gavel. Notera den öppna takstolen, där det underliggande halmtaket är synligt.

Fasad, gavel och skorsten

I samband med pågående arbeten för toalett och avlopp, har även fasaden på baksidan åtgärdats. Den var innan dess både rötskadad och uppvisade skadedjursangrepp. Därtill Föreningen har själva bistått med arbete, bland annat återläggning av sten i ekonomidelen (nu använd som förråd) av huset. Där hade man varit tvungen att gräva ut för rördragning.

Byggprocessen har också inneburit åtgärder av del av husets södra fasad samt av den östra gaveln. Fasaden uppvisade både rötskador och skadedjursangrepp i form av myror. Panelen på gaveln, var även den rötskadad. Brädernas tekniska status var över lag dålig, varför föreningen valde att ersätta dem med nya bräder istället för att ta bort rötskadade delar och iskarva med friskt virke. Skorstenen var också den i tekniskt dåligt skick, varför det gjordes en ommurning.

Resultat

Toaletten har tillsammans med övriga byggnadsinsatser verkligen lyft användarvärdet för Polemanska huset. Detta gäller såväl vid möten och arrangemang inomhus som när aktiviteter knyts till trädgården.



Till vänster syns skorstenen under det att renoveringen pågick. Till höger är arbetet med skorstenen just avslutat.

3D-modell

Utgångsläge

Regionmuseet använder allt ofta 3D-modeller för att visualisera kulturmiljöer. Dels handlar detta om miljöer som inte finns längre men som med dagens teknik kan återskapas i 3D, dels om befintliga miljöer som genom 3D kan bli mer tillgängliga. För Polemanska huset skulle en 3D-modell innebära att huset kunde tillgängliggöras virtuell, genom fen så kallad Walk Through såväl ut- som invändigt. Ambitionen med 3D-modellen var att den skulle bli första steget till att bygga Polemanska huset och dess närområde i 3D. Här var tanken att kunna använda såväl aktuella bilder som det material som finns i arkivet.

Process

Jimmy Juhlin Alftberg, som byggt Polemanska i 3D, inledde arbetet med besök på Polemanska. Fotodokumentation av helhet samt av detaljer för att fånga upp texturer som sedan kan användas digitalt. Det materialet kombinerades med fakta om huset samt samtal med föreningen.



Detaljbilder som visar hur 3D-modellen av Polemanska huset är uppbyggd. Texturerna är hämtade från verkliga foton från Polemanska huset.

Resultat

Arbetet har resulterat i en 3D-modell där man kan röra sig såväl i den yttre miljön som inne i huset. Detta utgör en bas att utgå ifrån i nästa steg. Då kan husets möbleras och trädgården ta form. Från början var timmarna för 3D-modellen fler. Eftersom resurserna behövdes på andra ställen i projektet, fick 3D-arbetet anpassas. Detaljnivån är därför begränsad men med facit i hand var detta bra, eftersom såväl trädgård som delar av husets inre var under arbete.

3D-modellen och visioner för hur det arbetet kan involvera, kommer att presenteras våren 2015 i samband med att projektet får en publik redovisning.

Trädgård

Eftersom trädgården är en yta som kontinuerligt behöver skötas och som ska utvecklas, beslutades att ge den en egen rapport – *Polemanska trädgården, 2014:65*. Texten nedan beskriver trädgårdsgruppens arbete i stora drag medan rapporten går omfattar planer, västbeskrivningar etcetera. Den separata trädgårdsrapporten kommer att fungera som vård- och underhållsplan för trädgården.



Översiktbild av framsidan av Polemanska husets trädgård.

Utgångsläge

Polemanska husets trädgård var vildvuxen när hembygdsföreningen tog över. Inledningsvis handlade det om att ta ner träd, så att huset över huvud blev synligt. Omfattande röjning av marken följde efter det. Steg för steg gav föreningens många arbetstimmar resultat. Den ursprungliga strukturen började skymta fram. När Leaderprojektet startade fanns således ett gott utgångsläge, trädgården hade kommit en bra bit på väg för att ta emot nytt växtmaterial. Visserligen återstod fortfarande stubbfräsning, stenarbete samt anläggning grävning av odlingsytor.

Process

Initialt handlade arbetet om att bestämma vilken tidsperiod trädgårdgen skulle ta sin utgångspunkt i. Man enades om att 1930-talets utseende var lämpligt, då bilder av hur trädgården då var planerad fortfarande finns kvar i mannaminne. Därtill finns också en del foton som visar hur utemiljön då användes. De historiska referenserna märks tydligast i trädgårdens struktur. Val av växtmaterial är betydelsefullt för att kunna gestalta trädgårdens historiska karaktär. Anna Rabow, byggnadsantikvarie med specialkompetens inom det gröna kulturarvet, har tillsammans med trädgårdsgruppen tagit fram perenner som historiskt har funnits i skånska trädgårdar.



Till vänster pågår stubbfräsning i Polemanska husets trädgård. Till höger syns de två fåtöjerna som har sin plats högre upp i trädgården, vid Polemanska husets äng. Där får stubbarna vara kvar, då de tjänstgör som små bord till loungemöblen.

Samtidigt som arbetet med trädgårdens historia och val av perenner har pågått, har också trädgårdens fria ytor varit aktuella. De gröna rummen runt om Polemanska huset ska kunna användas flexibelt. Exempel på insatser som främjar det är inköpen av trädgårdsmöbler samt slätterutrustning. Trädgården får inte utvecklas till en ömtålig plats, eftersom Polemanska huset ska bjuda in till möten och aktiviteter.

Resultat

Idag uppvisar Polemanska husets trädgård en traditionell struktur med perenner som blommar under olika tidpunkter av säsongen. Dessa är framförallt planterade på framsidan av trädgården, i rundeln respektive i rabatterna som löper längs med husets långsida. Kaffegrottan är renoverad och kommer till försommaren förses med renoverade trädgårdsmöbler. Vid sidan om uppfarten har nya björkar satts. På baksidan, utanför kökingången, finns numera ett grönsaksland. Trädgårdsmöblerna är intagna för säsongen men har innan det gjordes använts med gott resultat. Några av träden har försetts med fågelholkar, tillverkade i snickarboden utav en av de yngsta deltagarna, en pojke i tioårsåldern.



Informationstavlan vid parkeringen har Torgel Hagelin, ansvarig för bygdelen, tillverkat. Till höger en ögonblicksbild från ett av styrgruppens möten.

Utveckling av mötesplatsen

Bakgrund

Inom förstudien för projektet drogs riktlinjer för hur man önskade se Polemanska utvecklas som mötesplats. Det arbetet la grunden till innevarande projekt. Centralt i förstudiens diskussion var hur Polemanska huset skulle etableras som en mötesplats för personer utanför hembygdsföreningen, för människor ur olika åldersgrupper och med skilda intressen.

Utgångsläge

Polemanska huset var när projektet inleddes ett torp, där hembygdsföreningen genomfört stora insatser för såväl invändigt som utvändigt. Några evenemang hade redan ägt rum men då i första hand riktats sig till hembygdsföreningens medlemmar. Regionmuseet upplevde att det fanns en stark vilja till utveckling, föreningen ville dela Polemanska med andra men ville ha hjälp med hur.

Process

I processen har vi försökt utgå från varför Polemanska ska utvecklas till en mötesplats. Utan en förankring, det vill säga en gemensam grund skulle projektet riskera att spreta åt olika håll. Förväntningarna har varit många och inte alltid lätta att föra samman.



Bilder av den folder som projektet har delat ut för att marknadsföra mötesplatsen Polemanska huset.

När ett projekt är så intimt knutet till en fysisk byggnad med renoveringsbehov, är det lätt att vilja prioritera konkreta insatser framför immateriellt förändringsarbete. Detta har diskuterats inom projektet och vi har oftast kunnat mötas i att båda sidorna är avhängiga varandra. Trädgården och byggnationen bidrar till en ökad attraktivitet, vilket gör det lättare att locka nya grupper till Polemanska. Dock innebär inte en trevlig trädgård och ett väl fungerande hus automatiskt att det kommer besökare. Det fordras ett innehåll eller en uttalad viljeyttring för vad platsen kan erbjuda. Arbetet i projektet har därför behövt vara både internt och externt.

Det publika arbetet som ägt rum under projektiden har varit viktiga inte minst ur aspekten att projektets medverkande behöver se att även det immateriella arbetet leder framåt. Mot bakgrund av det är besökarnas återkoppling oerhört viktig.

Evenemangen som genomförts under projektiden har inneburit en start. Från besökarna har vi noterat nyfikenhet på vad platsen kan erbjuda. Att Polemanska huset och dess trädgård inte varit färdigt har mottagits så som vi hoppades, tacksamt på ett lite befriande vis. Polemanska är inte och skall inte bli något museum. Även om det publika arbetet inte nått en fast form och hittills varit lite trevande, så är Polemanska huset på väg att bli ett begrepp.

Resultat

Det är inte enkelt att formalisera resultaten för arbetet med att utveckla Polemanska som mötesplats. Konkret har arbetet inneburit följande:

- Spridning av folder med information om projektets syfte och mål
- Riktade mejlutskick - ett nätverk som vuxit under projektets gång
- Affischering inför evenemangen
- Föredrag på företagarräff i Klippan
- Konstnär- för-en-dag
- Housewarming Party

**POLEMANSKA HUSET
KONSTNÄR-FÖR-EN-DAG**

**HOUSEWARMING PARTY
POLEMANSKA HUSET**

**NU PÅ LÖRDAG
23 AUGUSTI I FORESTAD KL 11-16**

**26 NOVEMBER KL 18-20
GLÖGG MED TILLTUGG**

ENTRÉ: 80 KR VUXEN/40 KR BARN (T O M 16 ÅR) - då kan du....

- ✓ Inleda med konstnärsfika
- ✓ Greppa paletten och måla med riktig oljefärg på "duk" vid staffli
- ✓ Gå loss med graffiti på masonitskivor längs med husväggen
- ✓ Hitta "ditt" uttryck med hjälp av pastellkritor på papp
- ✓ Jobba skulpturalt/snickra av brädspill från bygget eller tova ditt konstverk
- ✓ Använda blomsterspråket - binda buketter av vilda och odlade blommor
- ✓ Förkovra dig inom konst - "Med Per Gummesson på staffliet - Vem var han, bygdens konstnär?" Anita Mårtensson föreläser, kl 13.00 och kl 15.00

Det finns också försäljning av korv med bröd och läsk.
För fortsatt skapande kan du köpa med dig ett "konstnärskit" hem.

Under KONSTNÄR-FÖR-EN-DAG samarbetar Risoberga-Fåringtofta hembygdsförening med Hå Einertorpets Byggnadsvård, Elmar Dahls Byggnads AB och Studieförbundet Vuxenskolan

Vi summerar var Polemanska står idag,
visar på platsens möjligheter och blickar framåt.
Hur vill du använda Polemanska?
Låt oss veta, vi är nyfikna. **VARMT VÄLKOMMEN!!!**

Planscher där projektet har informerat om evenemangen Konstnär-för-en-dag respektive Housewarming Party.

De spontana kontakter som inletts i samband med de olika evenemangen eller som tagits efter att någon läst om projektet, har betytt mycket för det fortsatta arbetet. Allra tydligast är dock avtrycken efter att besökare på olika sätt gjort Polemanska huset till sitt. Människor har själva kontaktat föreningen och meddelat att de vill göra olika saker, engagera sig. Någon vill arbeta med trivselskapande aktiviteter, en annan erbjuder sig att renovera de äldre trädgårdsmöblerna som ska finnas i kaffegrottan och en tredje har snickrat fågelholkar till trädgården. När Polemanska når nya besökare och blir till en plats som betyder något för dem, då har projektet kommit en bra bit på väg.

Ekonomi

EU möjliggör många projekt, inte minst Leader. Namnet är en fortkortning av franskans "Liaison Entre Actions de Développement de l'Economie Rurale". Jordbruksverkets översättning av Leader är "samordnade aktiviteter för ekonomisk utveckling på landsbygden". Förmånen att erhålla EU-medel innebär också förpliktelser att redovisa ekonomin enligt Leaders modell. Det kräver en viss administration.

Utgångsläge

Anita Mårtensson antog uppdraget att svara för projektets ekonomiska redovisning. Länsstyrelsen höll utbildning för hur redovisningen skulle gå till. Därtill gav även Leaderkontoret en introduktion i ämnet. Klippans kommun har haft en central roll för ekonomin i projektet, i och med att kommunen ställde upp med ett kortfristigt lån till föreningen.

Process

Styrgruppen har efter inledande informationsmöten fått tydlig information om hur rapporteringen till ekonomiansvarig bör ske för att allt ska löpa så smidigt som möjligt. Här har styrgruppsmötena varit den kanal som använts. Projektets ekonomi berör samtliga delar i projektet, varför det också ibland krävts extra tid för att diskutera frågor som rör den ekonomiska redovisningen. Ekonomin är avgörande för projektet samtidigt är den underordnad projektet olika delar; arkiv, bygg, trädgård, 3D och mötesplats.

Ekonomiansvarig har ibland upplevt att det funnits oklarheter kring när frågor skall diskuteras med Leader och när de istället bör tas upp med Länsstyrelsen. Vi vet att en förändring är på gång, då Länsstyrelsens kontrollfunktion försvinner efter årsskiftet.

Genom kommunens kortfristiga lån möjliggjordes en smidigare ekonomi för projektet, vilket var betydelsefullt för att utan dröjsmål kunna betala entreprenörerna för byggnationen samt för att kunna göra inköp. Samarbetet med kommunen har fungerat mycket bra. Projektet har även haft ett starkt stöd från stöd-mottagaren; Riseberga-Färingtofta hembygdsförening.

Omprioriteringar

Projektets ekonomi har sin fasta form i den budget som lämnades in tillsammans med ansökan. Eftersom det har behövts göras en del omprioriteringar mellan de olika delarna i projektet, har förtydliganden fått lämnats in till Leader och Länsstyrelsen tillsammans med redovisning för hur fördelningen av summor inom projektet justerats.

Resultat

Delredovisningarna har skett med stor noggrannhet, vilket resulterat i att samtliga kostnader inom projektet (undantaget krogmoms) hittills blivit ersatta. Tack vare kontinuerliga delredovisningar ligger projektet tidsmässigt i fas.

Publik verksamhet

Hembygdsföreningen fick Polemanska arkivet och huset i gåva av Nils Polemans dödsbo. Tidigt stod det klart att huset ska användas på ett sätt som hembygdsföreningen inte tidigare har haft möjlighet till, åtminstone inte haft en permanent plats för. I förstudien framgick också att föreningen önskade se fler åldersgrupper; unga vuxna, ungdomar och barn på Polemanska. Kring detta utvecklades projektidén om en mötesplats, en pool för möten över generationer. Publik verksamhet har därför en central roll i projektet.

Kommunikation och mediakontakter

För att sprida information om Polemanska; om platsen och om vad projektet innebär och erbjuder, har vi använt både egna kanaler och lokal press. Tidigt i projektet trycktes en folder, Polemanska huset - en pool för mänskliga möten över generationer, där projektet kortfattat beskrivs och där kontaktuppgifter till projektledare samt olika delansvariga finns med. Det togs också kontakt med Helsingborgs Dagblad, som gjorde ett reportage inför projektstarten. Rubriken var *Här skall alla åldrar mötas*. Artikeln publicerades 27 oktober 2013. Flera reportage har gjorts sedan dess. Klippanshopping.se i samarbetet med Söderås Journalen bevakade företagarräffen i Klippan, där Polemanska presenterades som en arena för samarbeten med det lokala näringslivet.

Inför de publika arrangemangen har vi informerat med hjälp av affischer och blad som delats ut. Därtill har vi haft god hjälp av det nätverk som byggts upp av styrgruppen. Mejlutskicken har gett direkta kontakter med flera som på det viset upptäckt Polemanska. Parallellt med informationsarbetet har mun-mot-mun-metoden visat effekt. Inspirerade deltagare är ofta den bästa reklamen.

Företagarträff i Klippan

Projektledaren har haft kontakt med kommunens näringslivssamordnare Anders Lindberg och därigenom blivit inbjudan att berätta om projektet på en företagarräff i Klippan onsdagen den 9 april. Mötet fokuserade framförallt på hur lokalt näringsliv tillsammans med arbetsförmedlingen kan öppna dörrar för ungdomar som behöver komma i arbete. Även om Polemanska-projektet inte kunde erbjuda direkta jobbuppslag, kunde projektet visa på möjligheter att till platsen knyta samverkan med företag som bland annat är inriktade på att utveckla turism både kring kulturarv och kring natur. Där finns ofta behov av en väl utbyggd service, vilket skulle kunna bli en port in för unga vuxna.



Till vänster grönsaker som Gunnel Lindahl, ansvarig för trädgårdsgruppen, skördat i sin trädgård. Primörerna utgjorde en av vinsterna i samband med Päregetlets lotteri. Till höger pågående blomsterbindning i samband med Konstnär-för-en-dag.

Päregetle

Det årliga Päregetlet är en tradition på Polemanska och var redan etablerad när projektet startade. Päregetlet har bidragit positivt till projektet i så motto att det har samlat en stor skara som tidigt såg Polemanska som en attraktiv plats att träffas på och därmed också kunde tala positivt om andra arrangemang. Päregetlet har också inneburit att behov i lokalerna har uppmärksamrats, framförallt toalett och kök. Flera punkter har kunnat åtgärdas inom projektets byggdel. Päregetlet 2014 hölls fredagen den 22 augusti. Det dukades både ute och inne. Extra festligt blev det då vattentoaletten inne i huset kunde invigas dagen till ära.

Konstnär-för-en-dag

Evenemanget Konstnär-för-en-dag föddes ur nätverket med lokala företag. Projektet såg en möjlighet att inleda samarbete med Enetorpets Byggnadsvård i Färingtofta. Där tillverkas äkta linoljefärg och det passade som hand-i-handske till vårt tänkta evenemang. Vi ville låta besökare ge sina bilder av Polemanska eller bara ge dem en arena för fritt skapande.

Helen Nilsson på Enetorpets Byggnadsvård lät linoljefärg i flera olika kulörer stå, så att linoljan skiktade sig och kunde hällas av. På så vis fick vi en mer trögflytande färg, en nyskapad konstnärsoljafärg. Stafflin var inköpta och X bistod oss med tillsågade pannåer.

Klippans bruk stöttade med stora pappersark för skapande med kriter eller vattenfärg. På hönshusets yttervägg var stora skivor fästa. Där kunde ung som äldre prova på graffitti.

Flera ur projektet bidrog med blommor ur egna trädgårdar, för att också låta besökarna prova blomsterbinderi. På en plats intill fanns även möjlighet till textila uttryck, i form av tovning. I anslutning till vedboden upprättades en bygglek/snickarvrå.



Under evenemanget Konstnär-för-en-dag fylldes hela trädgården av skapande besökare. Barn, tonåringar, unga och mer erfarna vuxna arbetade sida vid sida och många gånger också tillsammans.

För dem som ville ta en paus eller kanske inte hittade den egna skaparlusten, fanns även föredrag att gå på. Anita Mårtensson höll ett initierat föredrag om bygdens son konstnären Per Gummesson.

Lördagen den 23 augusti blev en dag då trädgård och hus fylldes av besökare i alla åldrar. Förutom skapande blev det också en dag med många roliga möten och flera nya uppslag. Totalt kom ett åttiotal besökare. Ganska tidigt under dagen stod det klart att evenemanget bör återkomma.

Housewarming Party

Just när hösten skulle övergå i december, onsdagen den 26 november, hölls ett Housewarming Party. Projektet ville liksom Konstnär-för-en-dag knyta samman trädgård och hus kring ett evenemang. Det lite ruggiga vädret besvärjades med glögg och pepparkakor. Det bildspel som Kiki Berlin satt samman visades i storformat utomhus. Bland annat visades foton från de studieresor trädgårdsgruppen genomfört under året. Housewarming Partyt gav också möjlighet att summera vad vi hittills åstadkommit inom projektet och vad vi önskar inför nästa steg.



Helen Nilsson, som driver Enetorpets Byggnadsvård, bistod med linoljefärg i många olika kulörer. På hönsbusets fasad hade det monterats skivor, på vilka det var fritt fram för graffiti-målning.

Studieresor

Studieresor är viktiga för att få perspektiv, för att ta del av andras erfarenheter och lösningar men också för att delge andra hur vi arbetar. Utbyte mellan olika projekt uppmuntras tydligt av Leader. Omvärlden måste hela tiden finnas med i arbetet. Därtill är det också betydelsefullt att få inspiration, rent visuellt, inte minst för trädgårdsgruppen. Hur ser det ut på andra platser; val av volymer, placeringar, material och kulörer. Studieresor är viktiga att ta höjd för i ett projekt som Polemanska.

Inspirationsdag på Ingeborrharpgården

Ingeborrharpgården i Eket utanför Örkelljunga blev platsen för styrgruppens inspirationsdag torsdagen den 26 juni. Där fick vi bland annat träffa representanter från Leaderprojekten *Hälsa med hästkraft* och *Odling, kultur och integration*. I båda fallen samverkar projekten med Örkelljunga hembygdsförening och använder den miljö som finns i och kring hembygdsmuseet Ingeborrharpgården. Förutom Leaderprojekten finns värdshuset som drivs av familjen Sköld samt butiken, vilken också fungerar som dessutom fungerar som reception och kontor. Utvecklingen som sker på Ingeborrharp visar att hur det i en historisk miljö kan finnas förutsättning för utveckling och tillväxt. Ett embryo för detta ser vi även i och kring Polemanska. Mer fakta om verksamheten på Ingeborrharpgården finns på:

<http://ingeborrharp.se/>



I samband med Housewarming Party den 26 november gjordes ljusinstallationer i Polemanska husets trädgård, bland annat denna tomt.

Karolinergården Gunillaberg och Rosariet vid Rosenlunds herrgård

Måndagen den 28 juli gjordes en studieresa till Gunillaberg utanför Bottnaryd, några mil väster om Jönköping. Där köpte blomsterkonstnären Tage Andersen 2008 karolinergården Gunillaberg, ett byggnadsminne. Tage och hans partner Måns har där byggt vidare på 1600-talsmiljön. Med Tages karaktäristiska sätt att gestalta i grönska och i järn, har Gunillaberg på kort tid utvecklats till ett besöksmål.

Antikvarie Bo E Karlsson, med lång erfarenhet från bland annat Gunillaberg, mötte upp och fungerade parallellt med Måns som guide under besöket. Det går att läsa mer om aktiviteterna på Gunillaberg på: http://www.tage-andersen.com/gunillaberg_s.html

Efter Gunillaberg gick turen vidare till Rosariet intill Rosenlunds herrgård, centralt beläget i Jönköping. Parken etablerades i den tidigare trädgården och arbetet har skett i olika etapper från 1977. Idag finns 500 olika sorters rosor representerade i parken. Bo E Karlsson guidade även under besöket på Rosariet.



Till vänster nöjda besökare utanför Huseby julmarknad; Kiki Berlin, Gunnel Lindahl, Karin Wijk, Lill-Britt Persson och Ingegerd Hagelin. Till höger en trädgårdsmöbel på Huseby, vilken skulle kunna fungera bra i Polemanska husets trädgård.

Ambitionen med besöket på Rosariet var att få inspiration för val av rosor till Polemanska trädgården. För närmare beskrivning av rosariet, gå in på:
<http://www.jonkoping.se/upplevagora/friluftslivochmotion/parkerochgronraden/rosenlundsrosariumijonkoping.html>

Utflykter i närområdet

Trädgårdsgruppen har bland annat gjort ett lokalt studiebesök på gården Stora Tibbaröd utanför Röstånga. Ägarna har under drygt fyrtio arbetat med att renovera såväl byggnader som trädgård. Stora Tibbaröds trädgård är intressant av flera anledningar men för projektet främst ur perspektivet tids- och områdestypiska växter. Arbetet med att restaurera Stora Tibbaröds gård och trädgård inleddes i början av 1970-talet, vilket ger perspektiv på arbetet med Polemanska husets trädgård. Mer information om Stora Tibbaröd finns på:
<http://www.skanskagardar.se/omoss.html>

Huseby julmarknad

I november gjordes en studieresa till Huseby julmarknad. Då låg fokus inte på trädgård utan på helheten, om hur det går att arbeta med publik utveckling av en plats. Vilka faktorer gör att en plats blir mer attraktiv, känns mer välkomnande? Resan resulterade i fler nya idéer, inte minst handlade det om hur Polemanska husets utemiljö genom möbler kan bli mer besöksvänlig.



Workshopen som hölls i samband med inspirationsdagen på Ingeborrarpsgården sammanfattades i ett antal bilder med hjälp av metoden graphic recording.

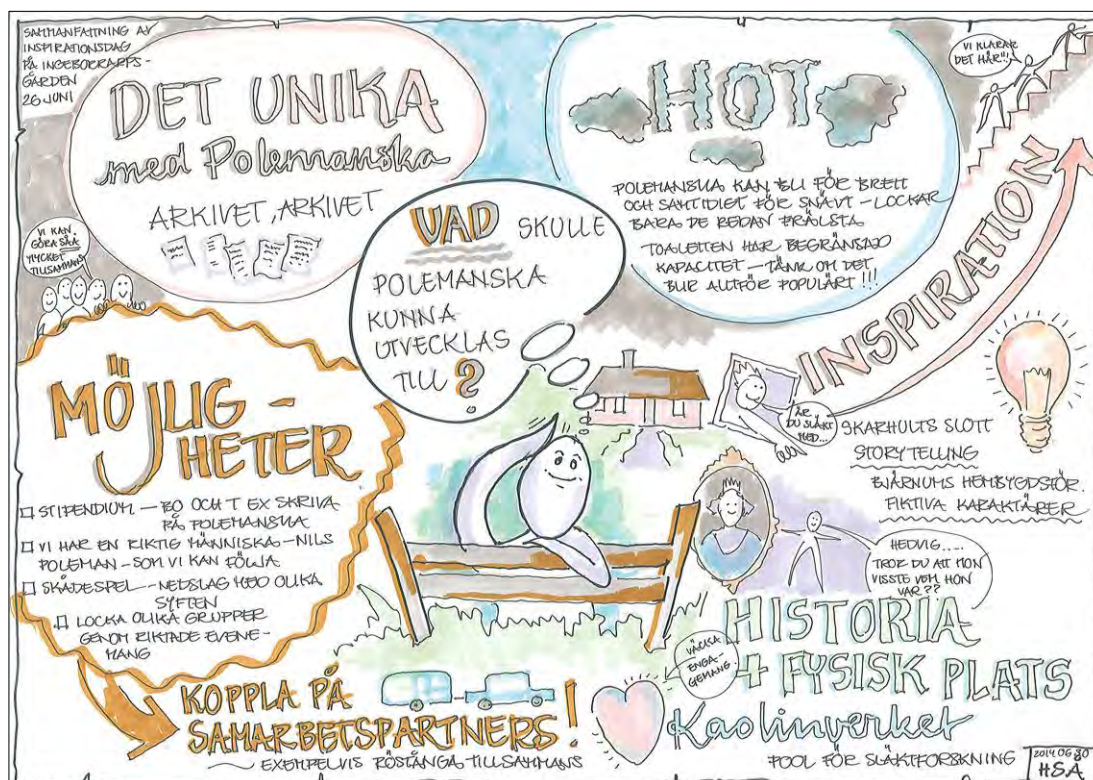
Återkoppling utifrån

Polemanska har satt tankar i rörelse. Från några håll har man undrat vad pengarna ska användas till. Det har varit lätt att se behov av konkreta insatser kopplade till den nya toaletten medan processen, arbetet med att implementera Polemanska huset som mötesplats inte har varit lika enkel att ta till sig. Från andra håll har bilden varit den motsatta – Polemanska huset och dess trädgård är precis vad som saknades. I samband med Konstnär-för-en-dag sa ett av barnen: *Vet du vad, kommunen la ner skolan i Färingtofta, men tänk vi fick Polemanska istället!*

Nya deltagare som aktivt vill arbeta med Polemanska har kommit till och då har motiveringen bland annat varit att *"jag får sådan energi av platsen, det är roligt och känns bra av att vara här"*.

Delutvärdering

Projekt Polemanska huset handlar huvudsakligen om att skapa en mötesplats där människor över generationer träffas, upplever att de kan påverka och skapa något nytt. Det har därför varit viktigt att inte hugga allt i sten. Polemanska huset och trädgården skall inte bli klara. Det måste finnas friytor och vara högt i tak. En del av kommunikationen i projektet har varit den gemensamma delningen av information, vilket har skett i Dropbox.



Med hjälp av storytelling kan arkivets material länkas till platsen på ett ofta spännande sätt. Lennart Svensson, hembygdsföreningen, har under projektet visat prov på hur personer som finns beskrivna i arkivmaterialet, med relativt enkla pedagogiska medel, kan få liv igen.

Material från Inspirationsdagen

Projektledaren ledde en workshop under inspirationsdagen. Som en summering av det som gruppen kom fram till gjordes i efterhand en graphic recording. Det materialet kompletterades senare av Jonas Kyrö, som delgav styrgruppen sina tankar och visioner för hur arbetet kring Polemanska huset kan utvecklas.

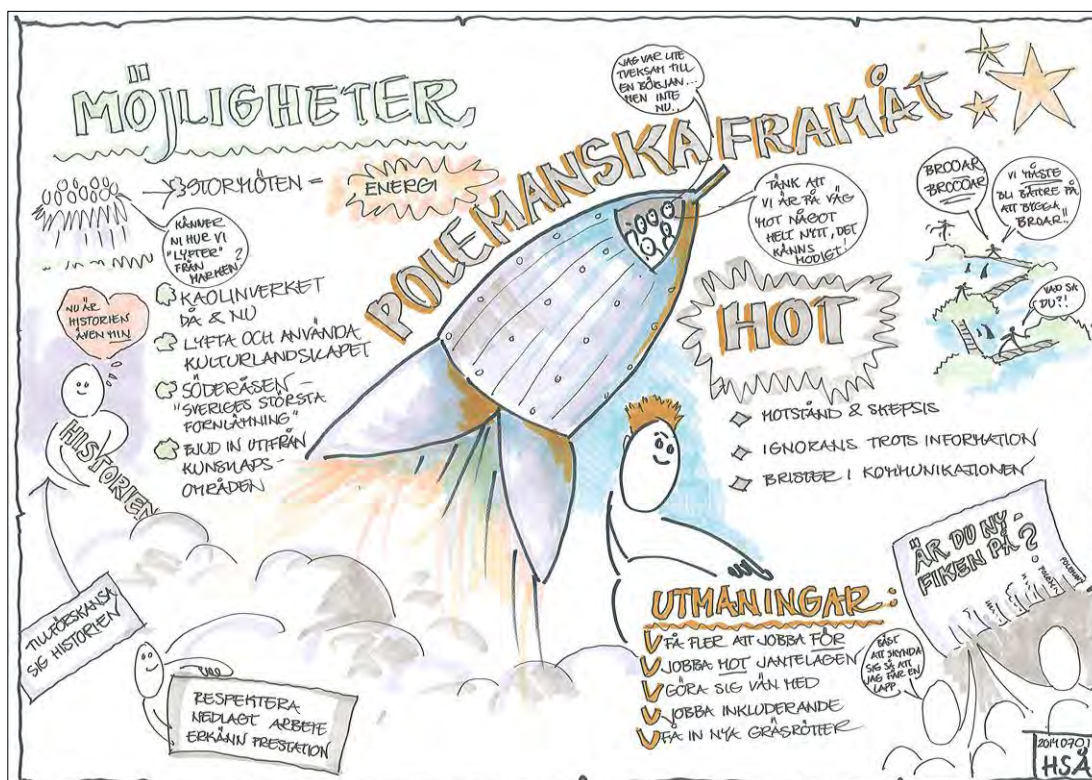
Några av de rubrikerna Jonas Kyrö lyfte att ta fasta på är:

En lokal plats för det kreativa mötet!

Ett tillfälle när två eller flera människor träffas, ofta för att sitta ner och diskutera något eller utbyta erfarenheter

En mötesplats för oss med intressen inom följande områden:

- Historia- och släktforskning
- Upptäcka och resa med alla sinnen
- Trädgård och växtkraft



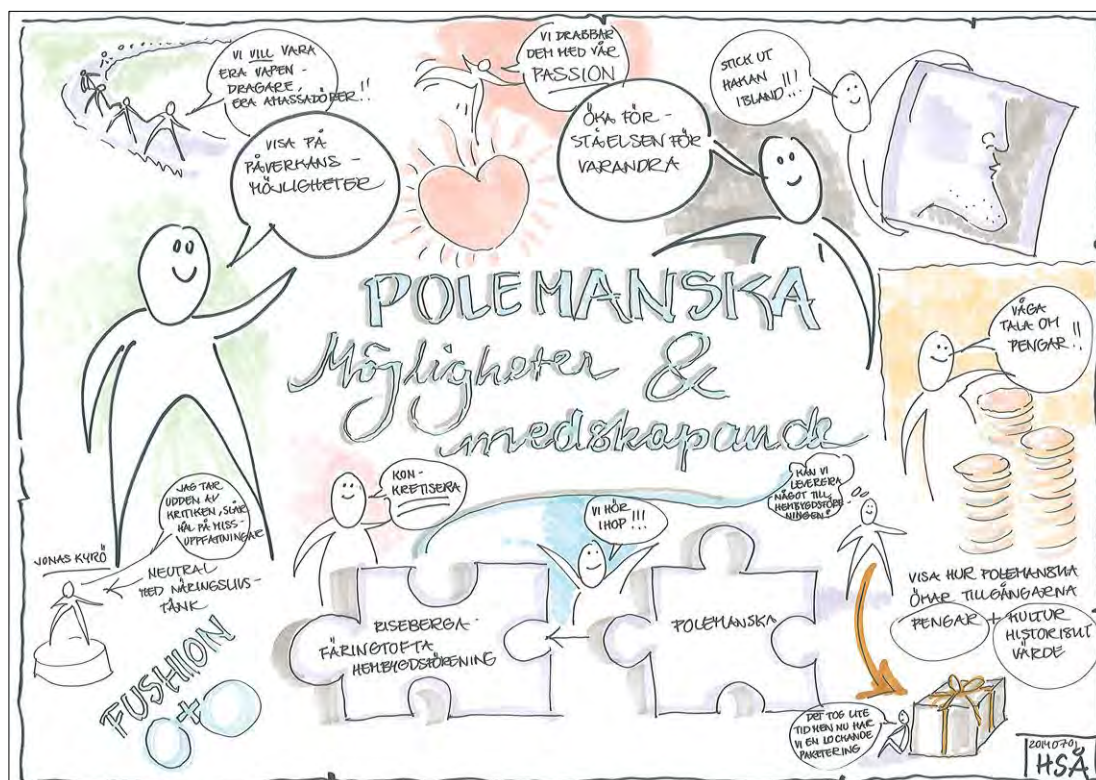
Inspirationsdagens workshop innebar bland annat att styrgruppen tittade på hot och utmaningar. Flera arbetsinsatser har gjorts inom befintligt projekt men det är fortsatt viktigt att ha med punkterna på dagordningen, då det är dags för Polemanska huset att ta nästa steg.

Jonas Kyrö ställer också frågor kring konceptet Polemanska huset. Tankar som bör tas med i det fortsatta visionsarbetet.

- Hur gör vi skillnad vad det gäller Polemanska huset?
- Hur skapar vi en unikit?
- Varför kulturarv och historia?

Nils Polemans stora intressen i livet var släktforskning, språk, historia, växtlära och mötet med människor och då gärna lokalt i Forestad. Historia kan användas för att se framåt genom att man vågar blicka bakåt! Om släktforskning sätts i fokus finns Sveriges släktforskarförbund har 173 medlemsföreningar. Polemanska huset kan göra mycket för att anknyta till släktforskning och det intresse som råder i landet. Uppgifter talar för att 200 000 svenskar tillämpar släktforskning i någon form. Digital teknik har gjort forskningen mer tillgänglig än tidigare

Kyrö lyfter också fram evenemang som på olika sätt anknyter till släktforskning och där Polemanska huset kan vara en del i ett större sammanhang, såsom släktforskningsdag, hemvändardagen och kulturarvsdagen. Sådana evenemang kan länkas till permanenta teman och utställningar i Polemanska huset.



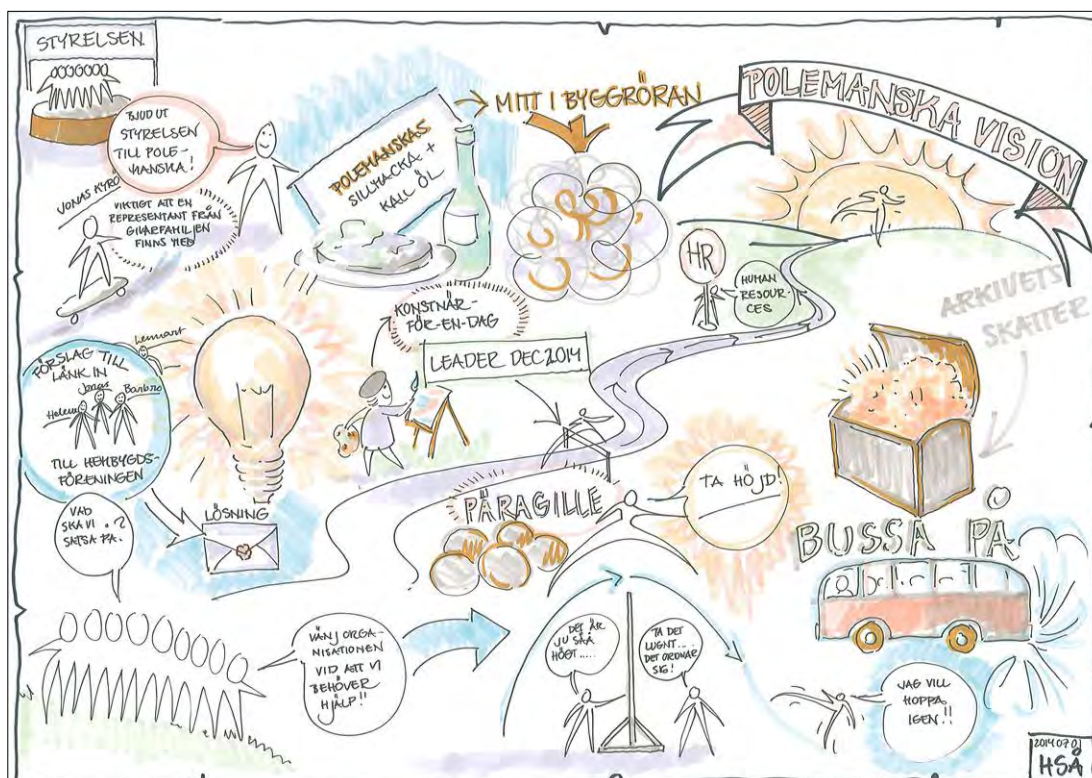
Under workshopen diskuterades hur Polemanska huset kan bli en tydligare del av Riseberga-Färingtofta hembygdsvärd. Det är viktigt att föreningen och platsen hör samman och att det finns flera mervärden.

Med utgångspunkt från platsen och arkivet kan det också skapas spännande storytelling kring historien, exempelvis på temats sant eller falskt. I arkivet finns uppgifter om flera personer med anknytning till bygden, vilkas livsberättelser kan lyftas fram på spännande sätt. Flera av dem gjorde långa resor till andra länder och återvände till Forestad med nya perspektiv.

Kyrö nämner möjligheten av förklara landsbygdens boendestruktur. Hur generationsväxlingar gick till, att man flyttade från gård till undantag. Tar vi steget från de stora strukturerna, kan sedan företeelser och föremål vara utgångspunkter för levandegörande.

Ytterligare ett spår som kan utvecklas är kopplingen till odling och matkultur. Skånes matkultur är central för den internationella marknadsföringen av regionen. Att lyfta historien ur detta perspektiv har förutom koppling till historien bäring på turism men också i hög grad på en ökad hänsyn till miljön. På Polemanska skulle det kunna göras utifrån temat *Växtkraft en fråga om överlevnad – mad på vårt bord*.

För att ansluta ett historiskt levandegörande till en digital arena, kan exempelvis resan över Atlanten med Amerika Linien, vilket bland annat släktningar till Nils Poleman företog, kunna illustreras där.



Under workshopen talade styrgruppen också om behovet av att våga ta höjd i verksamheten på Polemanska huset, både avseende rent konkreta insatser men också avseende nya samarbeten.

Webbens revolution har ändrat vår världsbild och tillsammans med sociala medier suddat ut många gränser, såväl geografiskt som kulturellt. Här finns en ingång för fler ungdomar, då många är mycket kunniga och därtill har stora egna nätverk över världen. I den digitala världen kan svårlösta problem få oväntade lösningar, som sedan kan implementeras i världen utanför.

Det här var svårt

Polemanska projektet omfattar såväl handfasta satsningar såsom arkivets uppordnande och toalettens byggnation, som immateriellt arbete för att utveckla mötesplatsen. Konkreta åtgärder innebär kostnader som är enkla att förstå medan ett processorienterat arbetssätt inte alltid kan skörda resultat i samma takt. Det tar tid att genomföra förändringar och att implementera dem. Nyttovärdet i det idéburna, i samtalen och i aktiviteterna, är inte alltid lätt att sätta fingret på. Inte minst gäller detta när det dyker upp fler tankar kring konkreta investeringsbehov. I det läget är det viktigt att gå tillbaka till projektets syfte och mål samt att ha en tydlig kommunikation. Projektets styrgrupp har jobbat intensivt för att upprätthålla en rak kommunikation i stunder då åsikterna har glidit isär. Med facit i hand har vi lyckats även om det ibland har funnits meningsskiljaktigheter.

Även om vi har lagt ner tid och energi på att formulera projektets syfte och att diskutera detta dels under förstudien, dels i projektets inledningsfas, kan vi konstatera att förväntningarna på projektet trots detta har sett lite olika ut. För att inte hamna i ett liknande läge i framtiden, bör projektets syfte kontinuerligt kommuniceras ut bland dem som medverkar. Det behövs påminnelser ibland, annars finns risk för att projektet utvecklar ett sidospår.

Det här tar vi med oss

En av styrkorna som finns i projektet är dess olika delar, som visserligen innebär flera bollar i luften samtidigt men i gengäld olika ingångar. Även om det finns syfte och mål att förhålla sig till, så behöver inte allt ske i konsensus med projektets alla delar. Det måste finnas utrymme för dem som medverkar att själva påverka processen. Däremot är det oerhört viktigt med tydlig kommunikation, projektets syfte måste genomsyra det som görs.

Regionmuseets erfarenhet är att projekt där en stor del av arbetet sker ideellt, oftast får ett bättre resultat om de som går in med eget engagemang får göra det utifrån sina respektive intressen. I projekt Polemanska har vi utgått från detta, frågat: Vad vill du arbeta med? Ibland har detta sammanfallit med en yrkeskompetens, ibland varit rent intresseburet.

Vi ser också att projektets uttalade ambition, att lämna svängrum för nya konkreta idéer, har resulterat i positiva effekter.

Vision för Polemanska 2.0

Visionen för Polemanska 2.0 sammansmälter förankring med inkludering av omvärlden. Förankring för att ta hand om det vi hittills åstadkommit och en inkludering av den värld vi har omkring oss genom att ansluta Polemanska till den globala rörelsen Maker Space.

Förankring

I visionen för Polemanska 2.0, ingår förankring som en central del. Att förankra Polemanska innebär att ta hela platsen med in i ett framtidsstänk. Det projekt som nu befinner sig i slutfasen har spänt ut duken, arbetat med de olika delarna och öppnat upp mötesplatsen. Det innebär däremot inte att alla delar nu har en självklar plats.



Ovan exempel på produkter som skapats i Polemanska husets snickarbod; till vänster en vägrisare för fåglar och till höger en fågelbolk.

Lokalernas möjligheter måste fortsatt lyftas fram liksom arkivets. Genomgången och uppordnandet av arkivet har gjort materialet avsevärt mycket mer användarvänligt. Fortsatt krävs dock insatser i form av handledning till dem som vill söka. För trädgården handlar det om att även framöver bjuda in till engagemang. Trädgården har fått en bra grund. Nästa steg handlar mycket om att arbeta med koninuiteten, om att odla och att sköta. Tack vare att fastigheten är stor, finns samtidigt utrymme kvar för aktiviteter som kan kräva viss byggnation, såsom en dansbana eller en bygglek, vilket vi tror kan innebära ytterligare ingångar framöver. 3D-modellen över Polemanska är framtagen men den utgör inte något mål. Den virtuella miljön är istället tänkt att utgöra ett startskott på något större. Den kan byggas på med flera platser i bygden och Polemanska huset ska möbleras. I Polemanska 2.0 lär sig flera att använda 3D-verktyget.

Inkludering av omvärld - Polemanska Maker Space

Polemanska huset visar på en stark utveckling som mötesplats. Besökare har träffats, skapat och samarbetat över generationer men det finns mer att utveckla. Polemanska huset har en viktig roll, då det numera är ganska få platser där vi kan mötas utan krav på status, medlemskap eller att du handlar varor/tjänster. Biblioteken är självklart sådana platser men utöver dem finns få alternativ. Som besökare på Polemanska kan du både ta del av och aktivt själv medverka i arbetet.



En gammal järnsäng har fått en madrass av gräs och taklök. Till höger ännu en bild av Polemanska huset och de blommor som numera växer i trädgårdens rabatter.

Idag diskuteras allt oftare begreppet Maker Space, en global rörelse som kännetecknas av en öppen verkstad där människor i olika åldrar möts, utbyter idéer och skapar, enskilt men ofta tillsammans. Problemlösning med relativt enkla medel är också kännetecknande för maker-rörelsen. Det finns starka kopplingar till hemslöjd men också till ny teknik och till begreppet IT slöjd. Maker Space främjar livslångt lärande och lusten att våga skapa, dela med sig av erfarenheter och genom det hitta nya lösningar. Det Polemanska projektet arbetat för sammanfaller på flera punkter med maker-rörelsens kärna. Betraktar vi projektets hittillsvarande resultat tillsammans med visionen, Polemanska 2.0, blir detta ännu tydligare.

Polemanska huset skulle genom förankring kunna utvecklas till ett Makers Space. I och med att rörelsen är internationell, är möjligheterna till inspiration och utbyte goda. Maker-rörelsen kan också innebära att det är generellt lättare att nå människor ur de yngre åldersgrupperna.

Polemanska huset ska vara en plats som väcker nyfikenhet. Där ska det finnas utrymme för frågor och för perspektiv som vi ännu tagit med. Leken ska också få ta en självklar plats.



Snickarboden blev snabbt en favorit under besöken på Polemanska huset.

Några ord från projektledaren

Projektet har inneburit hårt arbete för de olika arbetsgrupperna. Ibland har uppgifterna medfört att annat fick bortprioriteras och säkert har några funderat på varför vi ha lagt ner så mycket energi på Polemanska huset. Så här, med de stora arbetsinsatserna i backspeglarna, får vi svaret: Tillsammans har vi sett till att Polemanska huset fått en toalett, en genomgång av arkivet, en blomstrande trädgård och en mötesplats värd namnet. Polemanska huset är idag en plats för vilken alltfler känner ägandeskap.

Lund 2014-12-18

Helene Stalin Åkesson, projektledare

Rapporten baseras på kontinuerlig projektdokumentation, såsom protokoll och foton, på samtal med styrgruppens medlemmar och på kompletterande material och analys från Kerstin Ingelmark, Jimmy Jublin Alftberg, Anna Rabow samt från projektets olika arbetsgrupper (medlemmar ur Riseberga-Färingtofta hembygdsförening).

Regionmuseets E-rapportserie 2014

Kulturmiljö

1. Baldringe kyrka – utvändig renovering, Baldringe sn, AM, Maria Sträng, 2013
2. Pynten i Vattenriket, Kristianstad sn, BD, Jimmy Juhlin Alftberg och Helene Stalin Åkesson, 2013–2014
3. Barkåkra kyrkogård, Barkåkra sn, VP, Åsa Jakobsson och Maria Sträng, 2013
4. Södra Sandby kyrka – medeltida träskulpturer, Södra Sandby sn, AM, Maria Sträng, 2013
5. St Petri kyrka – ombyggnad av värme- och ventilationssystem, Klippans sn, AM, Åsa Eriksson Green, 2013
6. Långalts myr – markanvändning och historia, Örkelljunga och Skånes Fagerhult sn, DK, Cissela Olsson, 2013
7. Östra Karaby kyrka – utvändig renovering, Östra Karaby sn, AM, Kerstin Börjesson, 2013
8. Dalby kyrka, 9 ½ sekler av förändring, byggnadsarkeologiska iakttagelser vid utvändig renovering, Dalby sn, BAD Petter Jansson, 2012
9. Norra kyrkogården i Lund, Lunds stad, VP och bilaga med kvartersbeskrivning, Kerstin Börjesson, Åsa Jakobsson och Anna Rabow, 2013
10. Buxbom, Handbok om buxbom på begravningsplatser i Skåne och Blekinge, PJ, Cissela Olsson och Anna Rabow, 2014
11. Dörrar och portar på uthus – kurs inom landsbygdsprogrammet, Helena Rosenberg, 2013
12. Kvistofta församlings kyrkor – utrustning för värmesystem, Bårslövs sn, Fjärestad sn, Glumslöv sn och Kvistofta sn, AM, Maria Sträng, 2014
13. Östra kyrkogården i Lund, Lunds stad, VP, Kerstin Börjesson, Åsa Jakobsson och Anna Rabow, 2014
14. Gundrastorp – Ekholmens dammverk, Vittsjö sn, AM, Helena Rosenberg, 2013–14
15. Bäckaskog slott 2014, Kiaby sn, AM, Jimmy Juhlin Alftberg, 2013–14
16. Krubbemölla – omläggning av stråtak, Vitaby sn, AM, Emelie Petersson, 2014
17. Glimmebodagården – vårdåtgärder 2014, Brösarp sn, AM, Jimmy Juhlin Alftberg, 2014
18. Brönnestad kyrkogård, Brönnestad sn, VP, Åsa Eriksson Green, Åsa Jakobsson och Emelie Petersson, 2013
19. Sankt Nicolai kyrka – tillbyggnad vindfång, Trelleborgs sn, AM, Kerstin Börjesson, 2013
20. Ignaberga kyrka – invändig renovering, Ignaberga sn, AM, Åsa Eriksson Green, 2012
21. Tomelilla Byagård – Vård- och underhållsplan, Tryde sn, VP, Jimmy Juhlin Alftberg och Lars Buhrgard, 2014
22. Heliga Trefaldighetskyrkans kyrkogård, Kristianstad sn, VP, Åsa Eriksson Green, Åsa Jakobsson, Boel Nordgren och Cissela Olsson, 2013
23. Vallkärra kyrkogård, Vallkärra sn, VP, Åsa Jakobsson, Anna Rabow och Carin Strümpel-Alftén, 2014
24. Kåseholm. Natur- och kulturvården – en översikt, Tryde sn, DK, Cissela Olsson, 2014.
25. Skurups kyrka, kalkmålningar i kor och absid, Skurups sn, AM, Petter Jansson och Linn Ljunggren, 2014
26. Hassle Bösarps kyrka – utvändig renovering, Hassle Bösarp sn, AM, Anna Rabow, 2014
27. Burlövs gamla prästgård – putslagning, Burlöv sn, AM, Anna Rabow, 2014
28. Skiffertak på Klippans bruk, Klippans sn, AM, Helene Stalin Åkesson och Linn Ljunggren, 2014
29. Fastighetsvillan Pålsjö kyrkogård, Helsingborgs sn, AM, Helene Stalin Åkesson, 2014
30. Glimmebodagården – golvundersökning 2014, Brösarp sn, AM, Jimmy Juhlin Alftberg, 2014
31. Holmby kyrka – utvändig renovering, Holmby sn, AM, Maria Sträng och Linn Ljunggren, 2014
32. Ballingstorp och Per-Ols – diverse arbeten 2014, Kviinge sn, AM, Jimmy Juhlin Alftberg, 2014
33. Nosaby kyrka – invändig renovering, Nosaby sn, AM, Åsa Eriksson Green, 2013
34. Ekeby kyrka – ramp och innerfönster, Ekeby sn, AM, Petter Jansson och Linn Ljunggren, 2014
35. Djurröds kyrka – konservering av altarpupp och predikstol, Djurröds sn, AM, Petter Jansson och Linn Ljunggren, 2014
36. Särslövs kyrka – renovering torn, tak, fasader, Särslövs sn, AM, Kerstin Börjesson, 2014
37. Hammarlövs kyrka – invändig renovering, Hammarlövs sn, AM, Petter Jansson, 2014
38. Hakarp 2:10 – åtgärder på ekonomibyggnad, Bräkne Hoby sn, AM, Emelie Petersson, 2014
39. Renovering av gravplats, Gamla kyrkogården, Kristianstad stad, AM, Åsa Eriksson Green, 2013
40. Agusastugan 2014, Andrarum sn, AM, Jimmy Juhlin Alftberg, 2014
41. Örumshuset – uppmurning av skorsten, Hörup sn, AM, Jimmy Juhlin Alftberg, 2014
42. Eslövs kyrka – utvändig renovering, Eslövs sn, AM, Petter Jansson, Linn Ljunggren, 2014
43. Vittskövle slott 2014, Vittskövle sn, AM, Jimmy Juhlin Alftberg, 2014
44. Häglinge kyrka – mögelsanering, etapp I, Häglinge sn, AM, Petter Jansson och Linn Ljunggren, 2014
45. Silvåkra kyrka – nytt styr- och reglersystem för värme, Silvåkra sn, AM, Petter Jansson och Linn Ljunggren, 2014

Förkortningar:

AF-antikvarisk förundersökning
AM- antikvarisk medverkan
AU-arkeologisk utredning
DK- dokumentation, övrigt

FU- arkeologisk förundersökning
KA- kulturhistorisk analys
MD-murverksdokumentation
OU- osteologisk undersökning

PJ- projektrapport
UN- arkeologisk undersökning
BD- byggnadsdokumentation
BAD-byggn-ark-dokumentation

46. Sankt Peters klostrets kyrkogård, Lunds stad, VP, Kerstin Börjesson, Åsa Jakobsson och Anna Rabow, 2014
47. Norra Grönby mölla – vingar på plats, Grönby sn, AM, Helene Stalin Åkesson, 2014
48. Hammarlunda mölla – ny segelbana, Hammarlunda sn, AM, Helene Stalin Åkesson, 2014
49. Övraby mölla – bockhuvudplanka och vridkrans, Övraby sn, AM, Helene Stalin Åkesson, 2014
50. Starby kyrka – tak, mur och klockbocken, Starby sn, AM, Petter Jansson och Linn Ljunggren, 2013
51. Västerstad kyrka – brandlarm, Västerstad sn, AM, Petter Jansson och Linn Ljunggren, 2014
52. Långaröd kyrka – brandlarm, Långaröd sn, AM, Petter Jansson och Linn Ljunggren, 2014
53. Uppåkra kyrka – sanering under bänkkvarter, Uppåkra sn, AM, Petter Jansson, 2014
54. Västra Broby kyrka – utvändig renovering, Västra Broby sn, AM, Anna Rabow, 2014
55. Östra Sallerup kyrka – Brandlarm, Östra Sallerup sn, AM, Petter Jansson och Linn Ljunggren, 2014
56. Östraby kyrka – Brandlarm, Östraby sn, AM, Petter Jansson och Linn Ljunggren, 2014
57. Bondrumsgården 2014, Fågeltofta sn, AM, Jimmy Juhlin Alftberg, 2014
58. Annelövs kyrka – utvändig renovering, fasader och tak, AM, Kerstin Börjesson och Petter Jansson, 2011
59. Strömsborgs ullspinneri – rekonstruktion av vattenhjul, Osby sn, AM, Helene Stalin Åkesson, 2013-2014
60. Båstad kyrka – tak- och fasadrenovering, Båstad sn, AM, Jimmy Juhlin Alftberg, 2014
61. Löderups kyrkogård, Löderups sn, VP, Åsa Jakobsson, Cissela Olsson och Helena Rosenberg, 2014
62. Finja kyrkogård, Finja sn, VP, Åsa Eriksson Green, Åsa Jakobsson, Emelie Petersson och Tony Svensson, 2014
63. Tvärskogs begravningsplats, Finja sn, Åsa Eriksson Green, Åsa Jakobsson, Emelie Petersson och Tony Svensson
64. Allahelgonakyrkan, Råå – tillgänglighetsanpassning, Raus sn, AM, Maria Sträng, 2014
65. Polemanska trädgården, Färingtofta sn, PJ, Anna Rabow, 2014
66. Norra kasern – takarbeten på logementsbyggnaden, Kristianstad sn, AM, Jimmy Juhlin Alftberg, 2014
67. Polemanska huset – en pool för möten över generationer, Färingtofta sn, PJ, Helene Stalin Åkesson i samarbete med Kerstin Ingelmark, Jimmy Juhlin Alftberg och Anna Rabow, 2013-2014

