



2014:36

# Särslövs kyrka

## - Renovering torn, tak, fasader

Antikvarisk medverkan 2014

Kerstin Börjesson



Regionmuseet  
Kristianstad  
Landsantikvarien i Skåne



Rapport 2014:36

# Särslövs kyrka

## - Renovering torn, tak, fasader

Antikvarisk medverkan 2014  
Särslövs socken 1362  
Staffantorps kommun  
Skåne län

Kerstin Börjesson

## **Regionmuseet Kristianstad Landsantikvarien i Skåne**

Kristianstad  
Box 134, Stora Torg  
291 22 Kristianstad  
Tel 044 – 13 58 00 vx, Fax 044 – 21 49 02

Lund  
Box 153, St Larsomr. Byggnad 10  
221 00 Lund  
Tel 046 – 15 97 80 vx, Fax 046 – 15 80 39

[www.regionmuseet.se](http://www.regionmuseet.se)

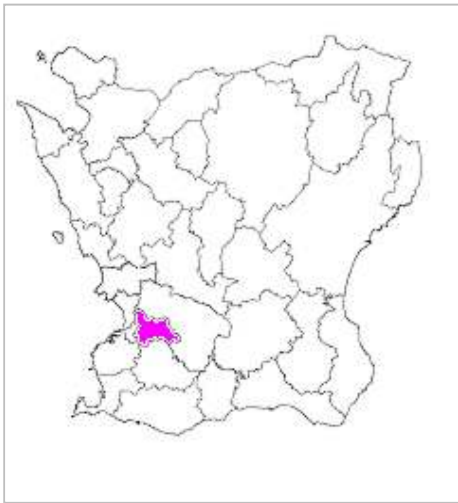
© 2014 Regionmuseet Kristianstad / Landsantikvarien i Skåne  
E-Rapport 2014: 36  
ISSN 1651-0933

Omslagsfoto: krönkorset renoverat och återplacerat. 140706. Foto: Linn Ljunggren.  
Kartor ur allmänt kartmaterial, © Lantmäteriverket, Gävle. Dnr 507-99-502.

## Särslövs kyrka – renovering torn, tak, fasader

### Innehåll

Sammanfattning	5
Administrativa uppgifter	5
Byggnadshistorik med relevans för ärendet	6
Renoveringsbehov och utseende före utförda åtgärder	6
Utförda åtgärder	7
Fasader	7
Torn - yttertak och avtäckningar	8
Tornspira samt tornets övre våningar	9
Yttertak och taklag	11
Åtgärder långhus	11
Åtgärder kortak	11
Åtgärder kortaklag	11
Byggnadsarkeologiska iakttagelser, dokumentation	13
Fönster, dörrar, luckor	14
Yttertrappa, mur	14
Vapenhus	10
Övrigt	15
Avvikelser från Länsstyrelsens beslut	15
Byggnadsarkeologiska iakttagelser kor	15
Antikvarisk bedömning	16
Ärendehandlingar	17
Otryckta källor	17
Bilaga 1: Principer för åtgärder på Särslövs kortaklag	18
Bilaga 2: Materialförteckning	19
Bilaga 3: Bilder	31



*Staffantorps kommun i Skåne.*



*Särslövs kyrka ligger i ett öppet odlingslandskap intill väg 11 mellan Dalby och Malmö.*

## Sammanfattning

Under våren 2014 påbörjades arbeten för icke tillståndspliktigt yttre underhåll av fasader och yttertak på Särslövs kyrka. Vid etablering på platsen upptäckte man att tornet hade allvarliga rötskador på bjälkar och takstolar. För att åtgärda skadorna krävdes omfattande ingrepp i stomme vilket är tillståndspliktigt enligt KML 4 kap. Uppåkra församling ansökte under april månad om tillstånd för renoveringsåtgärder. Arbetshandlingar togs fram av Projekt Uppdrag AB, Bengt Wahlgren och statusbedömning för takstolar över koret gjordes av Laine Montelin Tyréns. Arbetena kunde utföras inom den redan påbörjade renoveringen och slutbesiktigades i september samma år. Arbetena omfattade i korthet ommålning av alla fasader, utvändigt ommålning av fönsterbågar, ljudluckor och dörrar, omläggning av plåttaket på koret, lagning och ommålning av långhustaket, murlagning och putsarbeten på torn. Invändigt gjordes omfattande restaurering av tornets bjälklag. I samband med arbeten på fasaden noterades en äldre färgsättning kring fönsteröppningar. På önskemål från församlingen uppgjordes ett förslag för ommålning av fönsteromfattningarna enligt den äldre färgsättningen. Förslag samt konsekvensbeskrivning överlämnades till länsstyrelsen som bedömde att ändringarna kunde genomföras inom det gällande beslutet (mail 2014-06-18). Medverkande antikvarie var Regionmuseet Kristianstad genom Kerstin Börjesson.

Vid bedömning av åtgärder på taklaget och korvind medverkade experter på medeltida taklag, byggnadsantikvarie Petter Jansson vid Regionmuseet och timmermannen Kalle Melin. Vissa byggnadshistoriska undersökningar av taklaget gjordes också av Kalle Melin tillsammans med byggnadsantikvarie Carin Strumpel Alfrén inom ramen för det stiftsfinansierade projektet *Timmermanskonsten i Skåne*.

## Administrativa uppgifter

Objekt	Särslövs kyrka
Socken	Särslövs socken
Kommun	Staffantorps kommun
Regionmuseets dnr	L12.30-163-14, 1362
Arbetshandlingar	Projekt Uppdrag AB, Bengt Wahlgren
Projektör konstruktör	Laine Montelin, Tyréns AB
Länsstyrelsens beslut	2014-04-29, dnr 433-11194-2014
Byggherre	Uppåkra församling
Entreprenör	Bröderna Bergströms Byggnads AB
Underkonsult plåt	Drags plåt AB
Konsulter medeltida taklag	Kalle Melin, Knadriks kulturbygg samt Petter Jansson Regionmuseet Kristianstad
Antikvarisk kontrollant	Kerstin Börjesson

Antikvarisk slutbesiktning  
Besiktningsman Bas-P

Torn 2014-07-09, övriga delar 2014-09-17  
BAB byggnadsundersökningar AB,  
Anders Melin  
Kyrkoantikvarisk ersättning  
Maria Sträng

Bidrag  
Rapportgranskning

## **Byggnadshistorik med relevans för ärendet**

Särslövs kyrka är en medeltida kyrka med långhus och kor från 1200-talet. På 1300-talet slogs kryssvalv i koret och på 1400-talet tillkom stjärnvalv i långhuset. Kalkmålningar har utförts invändigt i kyrkan i olika omgångar. Dessa kan dateras till tidigt 1400-tal och sent 1400-tal. De senare utfördes av Harriemästaren och kan beskådas i koret. Kyrkans takstolar är dendrokronologiskt daterade till 1460-talet och har ett viktigt byggnadshistoriskt värde (rapport - Sundner och Linderson 2005). Före 1800-talet hängde kyrkans klocka i ett fristående klockhus. Det befintliga klocktornet byggdes 1862 av murargesällen O. P. Levander. Samtidigt togs även nya fönsteröppningar upp. Kyrkans gamla klocka från 1576 bör då ha hängts i det nya tornet då de nuvarande klockorna är av gjutjärn och enligt märkning på klockorna tillverkade 1882 i Sheffield England. Kyrkan renoverades utvändigt på 1980-talet och senaste yttre renovering gjordes 1994 då långhuset och koret spritputsades och kalkades. Tornet målades vid detta tillfälle med silikatfärg. (Underhållsplan Särslövs kyrka, Bengt Wahlgren, Restaurator 2005).

## **Renoveringsbehov och utseende före utförda åtgärder**

Kyrkans fasader var före renoveringen spritputsade och kalkavfärgade med undantag av tornet, målat med silikatfärg. Fönsterbågarna av järn var svartmålade. Ytterdörrarna i öster och i väster var målade i en grön nyans.

Kyrkans åtgärdsprogram (Projekt Uppdrag AB 2014-04-17) beskriver omfattande skador framför allt i tornet. Skadorna hade orsakats av läckage från otäta ljudöppningar/luckor vilket också lett till höga fuktnivåer i murar. Detta hade orsakat skador på brädgolv till tornspiran och klockvåningen, ljudöppningarnas mittposter och stormjärn, kraftiga rötskador på samtliga bjälklag, remstycken och sönderrostade dragjärn i bjälkändarna. Skadorna på framför allt tornbjälklaget var mycket akuta då upplag mot mur på sina ställen endast var några centimeter.

Skiffertaket på tornet behövde ses över. Utöver ett allmänt renoveringsbehov fanns en del stormskador samt dåliga, äldre lagningar som hade utförts på ett felaktigt sätt. På tornets trappgavelkrön med plåtavtäckning fanns omfattande skador på murverket. Tornets krönkors var i dåligt skick med rötskadad stomme och rostig plåtbeklädnad. Fönster och fasader behövde allmänt ses över samt stormjärn och upphängningar rostade och sprängde sönder



murverket. Ytterdörrarna behövde justeras och ses över. Ytterportens gångjärnsstaplar rostade och vatten läckte in i vapenhuset vid hårt väder. Fasadernas färgskikt behövde förnyas.

Långhustakets plåt hade tekniska brister med spruckna falsar, flagande färg och läckage till taklag. Södra kortakfallet var stormskadat. Dålig infästning av plåttaket vid gavlarna och i taklaget gjorde yttertaket känsligt för kraftig blåst med stor risk för stormskador. Taklaget över koret hade lösa förbindningar och sättningar. En kraftig genomgående spricka fanns i triumfbågen och gavelmur över bågen.

Invändigt flagade ytskikten i vapenhuset och tegelgolvet behövde fogas om.

## **Utförda åtgärder**

### **Fasader**

Fasaderna blästrades med dolomit och synligt tegelmurverk foglagades med hydrauliskt kalkbruk. Cirka 100 löpmeter omfogades. Putsilagningar gjordes med hydrauliskt kalkbruk.

Tornets gavelkrön murades om med nytt gult tegel (tyskt tegel från Murmäster) där tegelstenen var dålig. Ommurningar hade utförts vid tidigare renoveringar och framför allt på södra gavelnsida. Istället för en plåtavtäckning täcktes murkrönet med skifferplattor, 65 mm tjocka som dubbades och lades i bruk på undersidan. Murkrönens fall gjordes något flackare, cirka ett skift högt istället för tre skift, som anpassning till nytt avtäckningsmaterial. Efter att ställningarna rivits upptäcktes några färgsläpp på tornets trappgavlar. Skadorna bedömdes vara orsakade av spjälkande tegel. Skadorna bättringsmålades.

Fasaderna putsades och målades om i en bruten vit färgton (se materialbeskrivning). På kyrkans lågdelar användes kalkfärg som lades på i 8 strykningar för att täcka ballast av granit. Tornet målades med äkta silikatfärg (Keim Purkristallat) och tornets sockel målades i en grå kulör (Keim 9541).

Efter blästring av fasaderna framkom underliggande färglager på torn och kyrkans lågdelar. När tornet var nybyggt 1862 har tornets tegelmurverk troligtvis varit synligt eller målat i teglets gula färg. Omfattningarna på tornet var målade i en kraftig röd nyans med vitmålade fogar. Äldsta färgskikt på ljudluckorna är en ockragul färg. Under efterföljande period har omfattningarna till kyrkans öppningar/fönster varit målade i en ockragul färgton. Möjligen kan denna färg även ha använts på tornet alternativt har omfattningarna till tornet varit oputsade. Listverken på tornet kan också ha varit målade i samma gula färg. Övriga delar av fasaderna var vitmålade. Efter den gula färgsättningen av fönsteromfattningar, troligtvis under tidigt 1900-tal, målades omfattningar på tornet, långhuset och torngesimsen i blygrått. Ljudluckorna kan ha varit gula vid denna tid.



*Till vänster: Äldre färgspår på fönsteromfattningar syns under vit kalkning. Underst syns en ockragul färg och därefter har omfattningarna varit gråmålade. Till höger syns fönsteröppning efter utförd ommålning.*

På önskemål från församlingen togs ett färgsättningsförslag fram av projektledare Bengt Wahlgren i samarbete med medverkande antikvarie Kerstin Börjesson. Färgsättningen begränsades till fönsteromfattningarna och ljudluckorna. Av kostnadsskäl samt svårigheterna att underhålla målning på tornets högt belägna listverk och omfattningar begränsades färgsättningen till långhus och korets fönsteröppningar samt ljudluckorna. Färgsättningsförslaget gjordes i samråd med länsstyrelsen. Fönsteromfattningarna målades ockragula, KEIM granital kulör 9066.

Texten till en minnessten över västportalen fylldes i med ny färg. Till detta användes linoljefärg. Den feta oljan sögs upp av den porösa stenen vilket gjorde att texten flöt ut. Defekten avtog under en månad och det beslöts att avvakta med åtgärder för att se om det skulle försvinna helt.

### **Torn - yttertak och avtäckningar**

Tornets yttertak av skiffer samt plåttäckning revs i sin helhet. Ett antal skifferplattor märktes och sparades för dokumentation. Rötskadad läkt och underbrädning byttes mot ny av kärnfuru och samma dimensioner som befintligt. Merparten av läkten kunde behållas liksom underbrädningen. Taket täcktes med ny skiffer likt befintligt på öppen läkt spikad med rostfri syrafri skifferspik. Där risk för läckage föreligger kompletterades med inskottsplåt. Ny plåtning i nock och längs takfallens sidor gjordes med ny förprimad plåt (Ruuki kulturplåt) de senare med rundad profil enligt äldre utseende. Krönkorset nytillverkades med

det gamla som mall. Det gamla var utfört av fur och ek. Ny stomme gjordes i kärnfuru och täcktes med kulturplåt. Då kulturplåten inte går att löda likt förzinkad omålad plåt gjordes falsningen något annorlunda än tidigare. Åskledaren monterades på korsets norra sida. Vissa anmärkningar gavs till detta efter slutbesiktningen då det ansågs att åskledaren skulle monterats bakom korset, mot öster för att synas mindre. En ny uppstigningslucka 0,6 x 0,9 gjordes med ram av gjutjärn som täcktes med taklucka i kulturplåt. Alla plåt detaljer målades i svart kulör, Serablock super grundfärg samt isotrol taktäck (från Infroteknik).

Ny plåtning i vinklarna bakom gavelkrönen lades med både trappning och med spårning då trappningen visade sig bli för komplicerad att utföra.

Avtäckning på ljudluckornas solbänkar med plåt revs och lades med en vattenhake intill ljudluckan för att förhindra vatteninträngning. Plåtavtäckningen på kappgesimsen var fäst i murverket under en ”hylla” av mjukfog. Gesimsplåten revs i sin helhet och gjordes om genom inmurning i tegelfog utan mjukfog. Den nya plåten gjordes också med mindre språng från listverket då den borttagna plåten upplevdes som allt för grov i storleken.



Ny taklucka på tornspiran utfördes med ny ram och plåtning. Notera ocksånockplåtens (plåten mellan takfallen) utförande.

### Tornspira samt tornets övre våningar

Tornets bjälklag och golv hade omfattande rötskador. Bjälkändarna var i dåligt skick och merparten av dragjärnen var upprostade. Endast ankarjärn mot öster till långhusvind i andra våningsplan kunde behållas. Gravrostiga dragjärn kärnborrades ut. På några av de demonterade ankarjärnen fanns järnstämplor som tolkades som CHILLINGTON. Några av ankarjärnen togs om hand för att återanvändas vid förstärkning i kortaklaget. Ankarjärnen ersattes med nya rostfria järn sammansvetsade av två järn till ett T. Provdrastring av järnen utfördes vilket visade att dessa tålde belastning på 24 ton. Detta var mer än de gamla järnen i funktionsdugligt skick hade klarat.

Bjälklaget till andra våningsplan kunde ligga kvar liksom det mesta av golvbrädorna. Bjälkändarna var dock dåliga och kapades för att ändträ inte skulle få kontakt med murverk. Till bjälkändarna monterades nya dragjärn fästade i brädor som bultades till bjälkarnas sidor. Samtliga nya bjälkändar/brädändar brändes, tjärades och kläddes med näver för att bättre stå emot väta.

I bjälklaget till tredje våningen (klockvåningen) byttes fyra bjälkar ut i sin helhet medan tre kunde ligga kvar. Klockstolen bedömdes funktionsduglig och tekniskt stabil trots vissa rötskador i nedre bjälkändarna. Inga åtgärder utfördes på klockstolen.

Störst skador fanns nedanför tornspiran i tornets översta våning. Bjälklaget i detta våningsplan ersattes med nytt virke med undantag för två bjälkar som skarvades i bjälkändarna. Murkrönen rensades från skräp och rötskadade remstycken ersattes av gjutning av kalkbetong och rostfri armering. Golvet lades om med nya brädor både i klockvåningen och i övre våningen. Det nya golvet utfördes av spåntad tätvuxen furu, dimension som befintligt. Rötskadade bjälkändar i spirans konstruktion sågades av och ställdes på upplag av nytt virke.

För framtida besiktning i tornspiran monterades en aluminiumstege och en ny aluminiumtrappa till övre vinden och en plattform intill takluckan i tornspiran.

Allt fur i tornets stomme, liksom i klockstol var av fur och något gammalt återanvänt virke påträffades inte.

### **Vapenhus**

På grund av lagning av bjälklaget till andra våningen gjordes innertaket om. Det befintliga innertaket bestod av reveterat innertak med spräckpanel. Putsen hade hållts från ovansidan av bjälklaget. Då detta inte gick att åstadkomma med bjälklaget på plats beslöts att lägga en mineritskiva med rostfritt nät och som putsades. Plastfärg på väggar togs bort och puts reparerades med lufthårdande kalkbruk.

Väggarna målades om med kalkfärg i vit kulör och tegelgolv foglagades med hydrauliskt kalkbruk. Invändiga snickerier ådringsmålades. Vapenhuset och klockvåningen var före renoveringen inte olika brandceller och lucka saknades mellan utrymmena. För ökad säkerhet och komfort beslöts att sätta ny lucka av minerit. Luckan fästes i öppningen mellan vapenhus och andra våningen genom att bygga ut kanten intill räcket. Stommen gjordes av trampsäker plywood som kläddes med mineralit och brädor på undersidan. Luckan målningsbehandlades på undersidan för att passa in i innertaket.

Efter putsarbetena fanns en del sprickor i väggarnas anslutning till innertaket (naturliga rörelsesprickor). Dessa lagades i med kalkpasta och målades.

Stavpanelen på trappinbyggnaden mot söder rengjordes och oljades.

### **Yttertak och taklag långhus och kor**

En besiktning utfördes av Nomor skadedjursbekämpning. Gamla angrepp av strimmig trägnagare och envis trägnagare syntes men inga aktiva angrepp. Ingen åtgärd behövdes.

#### **Åtgärder långhus**

Långhusets yttertak var sprött och omläggning av skadade plåtar med omfalsning var inte möjlig. Tillfällig lagning gjordes med ny plåt som fästes med farmarskruv utifrån. Total omläggning kommer att krävas inom några år. Skorstenen var i dåligt skick och kostnaden för att foga om den tillfälligt inte ansågs motiverat. Skorstenen hade ingen funktion längre och enligt handlingarna skulle rökkanalen sättas igen. Skorstenen revs ned tillnock och skorstenshålet sattes igen med ny plåt. Otätheter i spruckna falsar etc. tätades med svart Runotex gummispäckel. Yttertaket målades om utvändigt med Noxyde i svart kulör. Läkten fästes provisoriskt vid långhusets taklag för att stabilisera stomme och yttertak vid hårt väder. Detta gjordes genom att fästa buntband runt läkt, påsalning och sparrar. Åtgärden är helt reversibel och kan sitta tills yttertaket läggs om. Långhusets stuprör målades om med Serablock Super grundfärg och Isotrol taktäck.

Takfönster sågs över, rengjordes från rost och målades med Isotrol taktäck, svart färg. Fönsterbågarna försågs med kraftigare glas för ökad beständighet.

#### **Åtgärder kortak**

Korets yttertak revs i sin helhet och lades om på ny läkt av kärnfuru. Ny förmålade kulturplåt lades som målades om på plats. Läggningsättet gjordes liknande det gamla men med dubbla falsar och med något kortare skivor, ca 15 cm kortare, för att få ökad stabilitet i falsningen. Plåten grundades och målades med Serablock Super respektive Isotrol Taktäck.

Läktingen på koret byttes i sin helhet. Denna var delvis i fint skick men eftersom den var full av spik och man eftersträvade ett jämnt underlag till det nya plåttaket beslöts att ersätta denna med ny läkt i sågad furu. För infästning av plåttaket vid korets östra gavelkrön lades en sparre över murkrönet vilken fästes med bultar till murkrönet. Sparren brändes och behandlades med tjära likt övrigt stomvirke med anslag mot mur och lades på underlag av näver.

#### **Åtgärder kortaklag**

Taklaget över koret består av sju takstolar till största delar av ek och daterade genom dendrokronologi till 1464-65 (Sundner, Linderson 2005). De östra och västra takstolarna består av sparrar med bindbjälkar samt mittstolpe och två nivåer hanband. Övriga takstolar består av sparrar fogade till stickbjälkar/tassar, två nivåer hanband och kryssförsträvning. Några sparrar och stickbjälkar är senare utbytta till fur.

Skador och brister på kortaklaget bestod i lösa sammanfogningar och förskjutningar av takstolsdelar. Det fanns tecken på att takstolarna rört sig i kyrkans längdled. För att identifiera påkänningarna i virkesdelarna och förband samt finna effektiva förstärkningsåtgärder gjordes en kontrollberäkning av Laine Montelin, Tyréns. Enligt beräkningarna har den aktuella takstolstypen begränsade möjligheter att ta hand om horisontella uttryckskrafter eftersom den saknar bindbjälke. Tecken på detta var utdragna förband samt horisontella förskjutningar på murkrönen. Ett antal äldre förstärkningar med plattstål fanns för att motverka rörelser i taklaget. Dessa var spikade mellan hanband och sparre samt spikade på stickbjälkarnas båda sidor omvikt kring sparren. Förstärkningarna var intakta och tycktes ha haft avsedd verkan. Ytterligare skador med insektsangripna och rötskadade förbindningar har dock försvagat taklaget. Utöver dessa förstärkningar finns också dragbjälkar lagda mellan östra gaveln och långhusgaveln. Dragbjälkarna är fästade i gavelmuren med dragjärn. Stickbjälkarna i takstol 2, 5 och 6 har också förbundits med den södra bjälken. Syftet med konstruktionen tros vara att koppla den östra gavelväggen till långhusväggen.

För att motverka svagheter i taklaget föreslog Montelin en förstärkning genom dragjärn. Dessa skulle monteras så långt ned på sparrarna som valven medgav. I samråd med entreprenör och projektör utformades dragjärnen som ett u-format järn runt sparren med två vajrar med vantskruv monterade på motsatt sida i ett likadant U-järn. Järnen monterades på sparrarnas påsalning som var ett modernt tillägg. På mitten hängdes vajrarna upp i en krok vilken monterades på hanbandets undersida. Förstärkningen med dragjärn mellan takstolarnas sparrar kan innebära en ökad böjpåkänning på sparrarna, men Laine Montelin menar att detta inte ska innebära någon risk för takstolarnas konstruktion. Spännvidd och laster bedöms som måttliga. En risk kan också vara att vissa knutpunkter är kraftigt försvagade av angrepp och röta, men bedömningen var ändå att takstolarna skulle klara av förändrade påkänningarna i virken och knutpunkter.

Förutom förstärkningen av taklaget skulle även lösa förbindningar åtgärdas. Lösningar till detta togs fram av Karl-Magnus Melin i samråd med Petter Jansson, Regionmuseet (se bilaga 1). Enligt åtgärdsförslaget fick lösa förbindningar fästas med spik eller spännas ihop med buntband el dylikt. Saknade dymlingar skulle ersättas med nya av ek. Plattjärn gjordes av återanvända rivna ankarjärn från koret.



Röd linje anger insidans position för äldre förmodat remstycke. Till höger syns stickbjälkens sammanfogning med befintligt yttre remstycke av ek i södra kormurkrönet.

### Byggnadsarkeologiska iakttagelser, dokumentation

I samband med att yttertaket var nedtaget gjordes också vissa iakttagelser på taklag och murkrön. Listverket på korets norra och södra sidor har olika utseende. På södra sidan finns enbart ett svagt utskjutande tegelskift medan norrsidan har ett listverk med ett skift stående tegelsten och ett liggande skift överst. Det yttre remstycket på norra sidan är av fur och sekundärt medan södra sidans remstycke är äldre. Det äldre har också en annan och mer bearbetad sammanfogning än på norra sidan. De södra och troligen medeltida remstyckena är halvade samman med stickbjälkarna för att förhindra rörelser i taklaget. Möjligen kan remstycket även vara utfört med trappning.

I gavelnsida mot öster, intill murlivet fanns också tomma urtag som eventuellt kan höra samman med en äldre takstolskonstruktion. Murningen och urtagen tolkas som samtida. Eftersom det befintliga yttre remstycket på södra sidan ligger indraget ett stycke från murlivet, liksom på norra sidan, kan en äldre konstruktion ha haft ett remstycke som legat mer i liv mer muren, kanske för att få ett visst takutsprång.

Eftersom läktningen till koret revs i sin helhet gjordes en dokumentation av den samma. Läkten var av 7,5 cm breda och 3 cm höga regler och placerade med 6,5-8 cm mellanrum. På södra sidan fanns påsalning på samtliga sparrar utom den östra sparran. Norra sidans läkning var mellan 7 och 7,5 cm breda och 3 cm höga och satt på samma avstånd som på södra takfallet. En del läkt var

vankantad. De tre västra sparrarna var tunt påsalade. En hel del spikning fanns allmänt på läkten. Läktens utseende överensstämde med tornets och bedömningen är att den kan ha tillkommit på 1800-talet. Även påsalningen på sparrarna revs men denna dokumenterades inte då rivningen av den aldrig diskuterades.

### **Fönster, dörrar, luckor**

Kyrkans gjutjärnsfönster kittlagades och trasiga fönsterglas (39 st) byttes till hela glas lika de befintliga. Fönsterbågarna skrapades målades med blymönja och därefter i linoljefärg, svart kulör likt befintligt. I fönsteröppningarna fanns en del sprickor i de invändiga murnischerna intill fönsterbågen. Sprickorna putslagades. Till tornets fönster mot väster, togs invändig sentida lös spröjs av plåtsol bort då dessa inte var ursprungliga och saknade praktisk funktion. Ursprungligen har glaset varit blyspröjsade.

Tornets ljudluckor har ingen automatisk lucköppning och hålls stängda vid klockringning. Någon automatisk lucköppning monterades inte. Ljudluckorna lagades där paneltäckningen var skadad. Den södra ljudluckan var i dåligt skick och båda luckbladen nyttillverkades av kärnfuru med de gamla luckorna som förlaga. För att få bättre stabilitet och tätare luckor kompletterades luckorna med tre regler per lucka vilka fästes i inmurade haspjärn i öppningarnas insidor. Ljudluckorna kalkades på insidan och målades på utsidan i linoljefärg. Efter samråd med länsstyrelsen målades ljudluckorna om i ursprunglig färgsättning, ockragul kulör 3030-Y20R. Vid slutbesiktningen noterades omfattande fågelträck på fönsterblecken från fåglar som sitter på stormjärnen framför ljudluckorna, främst på norra sidan. Beslut togs att montera en vajer för att förhindra fåglar landa på stormjärnen.

Ytterdörrarna justerades, snickerilagades och målades om likt befintligt. I västra porten putsreparerades smygen för bättre anliggning mot dörren. En borstlist skruvades fast på dörrbladens undersida för att motverka att snö och fukt blåser in vid hårt väder.

Brädpanel på dörren till sakristian i öster var lagad med mycket mjukfog vilket togs bort. Dörren reparerades istället med linoljekitt och målades om likt befintligt. Smygen reparerades för att få bättre anliggning till dörren.

Öppningar i korets östra gavel nätades mot fåglar.

### **Yttertrappa, mur**

Murpelarna vid yttertrappan väster om tornet putslagades. Stentrappan lades om där lösa/sneda stenar fanns och trasiga fogar lagades. Räcknet målades. Kyrkogårdsmuren putslagades med hydrauliskt kalkbruk och målades om med silikatfärg.



## Övrigt

Besiktning av kyrkklockorna gjordes av klockgjuteri. Storklockan som varit spräckt sedan 17 år kunde fortsätta att användas utan åtgärder. Båda klockorna var också allmänt rostiga men enligt klockgjutare påverkar det inte klockornas funktion eller klang. Som en ren estetisk åtgärd rekommenderades att pensla klockorna med uppvärmd linolja vilket också utfördes. En efterforskning kring kyrkans äldre kyrkklocka gjordes av Tommy Svenningsson, medlem i församlingen. Utifrån kyrkans räkenskaper år 1900 konstaterades att den gamla klockan sålts till Klockgjutaren Joh. Beckman i Stockholm. Klockan ska sedan ha gjutits ned för tillverkning av tre klockor till Oscarskyrkan på Narvavägen i Stockholm. Kanske använde man inkomsterna från klockan till att lägga om yttertaket med?

Gipsbryggor skulle monteras över sprickor i triumfbågen för att undersöka om det finns pågående rörelser i murverket. Dessa var inte monterade vid slutbesiktningstillfället. Enligt kyrkans underhållsplan är triumfbågen förstorad och ommurad år 1900. En ommurning av triumfbågen gjordes också 1976-77 eftersom valvbågen höll på att rasa.

En orgelbyggare från Slovenien kontaktades för rengöring av orgeln. Rengöringen utfördes efter slutbesiktningen.

## Avvikelse från Länsstyrelsens beslut

Skorstenen i långhusets skulle enligt handlingarna ses över och foglagas. Vid närmare besiktning bedömdes skorstenen vara i så dåligt skick att man inte tyckte det var motiverat att renovera skorstenen. Den antikvariska bedömningen var att skorstenen var murad av relativt modernt tegel. Skorstenen saknade funktion och att den också skulle kunna utgöra en risk för läckage i framtiden. I relation till bevarandet av kyrkans värdefulla medeltida taklag och valv togs därför beslutet att ta bort skorstenen ovan nock.

Avfärgningen av fönsteröppningarnas omfattningar med gul kulör utgjorde en avvikelse från ansökningshandlingarna. Tillstånd till färgsättningen gavs av Länsstyrelsen genom mail 140618.

## Byggnadsarkeologiska iakttagelser kor



Vid städning av murkrönen hittades bland annat en kritklump till en snörslå. Rester av drätthuggning iakttoogs också på minst tre ställen. Drätthuggning var vanligt förr och tillkom vid transporter av timmer. Drätthuggningen gjordes då för att få stocken att ligga kvar på kälken. Vidare

noterades en del profiltegel på korvinden samt på murkrönet påträffades en tegelsten med rutig ristning som inte gick att tyda. Tegelstenen överlämnades till församlingen.

### **Antikvarisk bedömning**

Renoveringen av Särslövs yttertak, taklag och tornbjälklag genomfördes mycket smidigt trots de svåra skadorna som upptäcktes på tornbjälklag. Gott samarbetsklimat har rått mellan entreprenör, projektledare och antikvarisk medverkande och renoveringen har följts med stort intresse och kunnig medverkan från församlingens representanter. Samtliga inblandade har också varit positiva till de forskningsundersökningar som pågått parallellt i Timmermansprojektet med undersökningar av taklaget. Expertis på timmermanskonst och medeltida taklag har också varit behjälpliga vid framtagande av metod och principer vid lagningar och förstärkningar. Metodens varsamhetsprincip kan även fungera som modell för andra taklagsreparationer där det är viktigt att bevara information om stomvirkets märkning, ytbehandling m.fl. byggnadshistoriska spår.

Kyrkans exteriör har inte bara fräschats upp. Förutom att säkerheten i tornet samt att vattentakens tekniska funktion har återställts har också en återgång till äldre utförande/utseende gjorts. Framför allt har tornplåtens utförande anpassats bättre till kyrkobyggnaden med mindre utsprång vid listverk och profileradnockplåt på torntak. De gula fönsteromfattningarna återskapar inte bara en äldre färgsättning men återger också kyrkans rika formspråk bättre, framförallt på långt håll.

Reparationerna av långhusets yttertak är endast provisoriska och planering för utbyte av långhusets yttertak bör göras. Yttertaket bör också hållas under extra uppsikt för att kunna upptäcka eventuella skador i tid.

Vid en framtida fönsterrenovering bör man återställa ursprungligt utseende med spröjsade glas i tornfönstren.

Sprickorna i triumfbågsmuren bör kontinuerligt hållas under uppsikt. Genom att gipsbryggor monteras över sprickan kan man fastställa om sprickbildningen är pågående. Eftersom triumfbågen är ommurad kan en försvagning ha skett i murverket som behöver åtgärdas.

Bedömningen är att renoveringen har utförts med mycket hög kvalitet och känsla för detaljer av entreprenör. Renoveringen kan också tjäna som gott exempel på hur samverkan med expertis på olika områden kan leda till goda resultat och även tjäna det byggnadshistoriska forskningsområdet.

*Lund 20141028*

*Kerstin Börjesson*

## **Ärendehandlingar**

- 2014-04-17 Arbets- och materialbeskrivning, Projekt Uppdrag AB, B. Wahlgren
- 2014-04-25 Ansökan om tillstånd länsstyrelsen
- 2014-04-25 Statusbedömning takstolar kor, Tyréns, Laine Montelin
- 2014-04-29 Beslut länsstyrelsen 433-11194-2014
- 2014-06-17 Förslag färgsättning
- 2014-06-18 Meddelande länsstyrelsen ang. färgsättning fönsteromfattningar.
- 2014-09-30 Byggmötesprotokoll 1-10
- 2014-07-09 Förbesiktningsprotokoll Bab byggnadsundersökningar AB

## **Otryckta källor**

- Wahlgren, Bengt, *Särslövs kyrka, Underhållsplan*, Restaurator AB 2005
- Sundnér, Barbro, Hans Linderson, *Rapport Dendrokronologisk undersökning i Särslövs kyrka, Skåne*, 2005

## Principer för åtgärder på Särslövs kortaklag

### *Allmänt*

Lösa förbindningar pressas samman med skruvtving och funktionen återfås om möjligt med dubb och kilning av dubb. Dubben ska vara av ek som Om detta inte räcker används spännband för att fixera skarven. Detta är en reversibel åtgärd som ger full teknisk funktion och inte på något sätt försvagar knutpunkten. (Ett godtagbart alternativ om det av någon anledning inte går att montera ett spännband är att förborra och fixera med spik på traditionellt vis) Montering av kompletterande plattstål bör göras med förborring och spik.

Mittstolpe till takstol vid västra röstet återmonteras och fixeras med dubb som kilas vid behov. Om mittstolpen är för lång karvas i södra taksparren som är sekundär och av fur.

Kompletterande järn enligt Laine Montelins förslag i rapport och kompletterande skiss: Utifrån Laines förslag undersöktes takstolarna 3 och 5 med släpljus och det kunde konstateras att inga ristningar, märkningar eller dylikt fanns. Det medför att det går utmärkt att följa Laines anvisningar vid montering av kompletterande dragstag.

Saxsparrarna på takstol 6 är bristfälligt fästade med skråade spik åtminstone mot norr där saxsparren är lös. Vad vi kunde se finns inga märkningar i anslutning där ny/nya plattstål monteras. Det är önskvärt att entreprenören tar foto på knutpunkten/knutpunkterna före montering av kompletterande plattstål.

Sparre på korets södra långsida längst mot öst är av fur och rötskadad. Då den trots allt är ganska hård i kärnan är en kostnadseffektiv lösning att förstärka den med ett sågat plank på vardera sidan. I dagsläget finns en dylik förstärkning på sparrens östra sida men då den är av dålig kvalité och insektsangripen avlägsnas denna. Fördelarna med denna lösning är att det är kostnads- och tids- effektivt samt att den äldre sparren bevaras *in situ*. Det är dessutom en traditionell lösning.

### *Påsalningar:*

Påsalningarna som är monterade för att rikta taket är monterade i samband med att nuvarande läkt monterats. Då läkten ska ersättas och även påsalningen är relativt modern och av fur ses inget hinder för detta.

Minnesanteckningar av Karl-Magnus Melin 140513.



## Utvändig renovering av Särslövs kyrka Materialspekifikation

Putslagning o murning:	NHL5	1:1,5	0-4 mm
	NHL5	1:2	0-4 mm
	NHL3,5	1:2	0-2 mm
	NHL3,5	1:2,5	0-1 mm

Leverantör: Målarkalk AB  
Brogårdavägen 11  
265 75 HYLLINGE  
tel. 042-22 50 18

Tindrar: Gul slagen RF/65 F2 250x120x65

Leverantör: Tegelmäster AB, Malmövägen, 223 64 BARA  
Tel. 040-54 22 00

Gjutning remstycke: Kalkbetong NHL5 1:1,5 0-9mm

Leverantör: Målarkalk AB  
Brogårdavägen 11  
265 75 HYLLINGE  
tel. 042-22 50 18

### Avfärgning

Skepp: Kulekalk våtsläckt vällagrad

Leverantör: Målarkalk AB

Skepp(omramningar)  
Kyrkomur  
Törn  
Törn

Keim Granital 9477  
Keim Granital 9298  
Keim Purkristallat fabrpulver 9298  
Keim Fixativ

Leverantör: Keim Scandinavia A/S  
Guldalderen 6  
DK-2640 HEDEHUSENE  
tel. 0303-74 23 40

Beställadress	Postadress	Telefon	Telefax	Postgiro	Bankgiro	Org.nr
Bröderna Bergströms Byggnads AB Runden 1	Box 4124 300 04 Halmstad	035 - 17 66 00	035 - 17 66 09	79 00 53-3	5089-3049	556558-1294



Målning Bränn o tjära stockar	Dalbränd trätjära Balsamterpentin Linolja Kallpressad kokt
Leverantör:	Byggfabriken AB Mejselgatan 3 211 20 MALMÖ Tel. 040-643 06 00
Gjutjärnsfönster Tornluckor Portar o dörrar	Linoljefärg Grafit Linoljefärg 3030-Y20R Linoljefärg grön special
Leverantör:	Ottossons Färgmakeri AB Lillegårdsvägen 14, 240 13 GENARP Tel 040-48 25 74
	Linoljekitt
Leverantör:	Byggfabriken AB Mejselgatan 3 211 20 MALMÖ Tel. 040-643 06 00
Tak, Skiffer	Welsh Slate DBG 25 x 50cm x 5-6 mm
Leverantör	Nordskiffer AB Verkstadsgratan 2B 263 39 HÖGANÄS Tel 042-3 13 98
Tindrar	Skiffer Welsh Slate Dark Blue Grey 450x 550x65 Skiffer Welsh Slate Dark Blue Grey 450x600x65
Leverantör:	SOMAB, Sten & Montering AB Köpingevägen 2 291 63 KRISTIANSTAD Tel. 044-12 35 53



Bröderna Bergströms Byggnads AB

Trä	
Bjälklag	180 x 195 sparrar formatsågat
Spira o kortak	Läkt sågad av okant 75x32-35
Kortak	75x180x7000
Kortak	50x160x7000
Kortak	50x170x1000
Golv	32x205 fur
Leverantör:	LGB Timmerhus Illersjövägen 1 591 52 MOTALA Tel. 0141-23 55 71
Tornluckor	3300 x 195x28 mm furu med not 3300 x 220 x 28 med not i furu Av 250 x 50 mm kärnfuru  Kors i ek
Leverantör:	Specialsnickerier AB Åkarevägen 11 312 45 VEINGE Tel. 0430-184 98
Tornstege	Enkelstege 12 stegpinnar 3,61 m Ledad fot med gummi o spetsar Handledare till 211303
Leverantör:	Zarges AB Östra Bangatan 14 195 60 ARLANDASTAD Tel 08-591 22 000
Stål	Gängstål AM 16x1000 A4 -70 Underlagsbricka A 17/30 A4 Sextantsmutter M16 A4-70 Injekteringsmassa HIT-HY 70 330/2
Leverantör:	HILTI Svenska AB Box 123 232 22 ARLÖV Tel 040-43 51 96



Bjälklag 3	Vinklar 100x50x100 5mm
Kor	Knävinklar 8mmns stålplåt 500x350x50
Bjälklag 3	Dragstålskonsoler i rostfritt
Hammarband	Upphängningsjärn för vajer i rostfritt
3e bjälklag	Vinklar i rostfritt 8 mm 10x300x50
Kor	Rostfritt armeringsjärn 12 mm
	Gångjärnsinfästning
	Invändiga plattjärn 100x15x1200 mm, 69 gr vinkel
	Vantskruvar i rostfritt, 8 st öglor
Leverantör:	Hallands Vent o Plåt AB
	Furuviksringen 23
	302 44 HALMSTAD
	Tel. 035-17 76 00
	Ankarstål m 12,0mm stång
	Pls 50 x 5,0 L= 3000 mm
	Pls 50 x 5,0 L= 1500 mm
Leverantör:	Johanssons Byggplåt AB
	Kantyxegatan 25
	213 76 MALMÖ
	Tel. 040-22 12 30

Halmstad den 18 september 2014

August Bergström



## Fasader



*Kyrkan i samband med slutbesiktning. Bilden nederst till vänster visar dörren till sakristian.*

## Torn – ommurning trappstegsgavlar



*Överst till vänster och till höger syns en av trappstegsgavlarna efter rivning av plättäckning och före ommurning av skadade partier samt trappstegens krön. Dessa murades om med mindre lutning än tidigare för att passa nytt avtäckningsmaterial med skiffer. Nedre bilden till vänster visar gaveln efter ommurning och till höger efter ommålning och avtäckning med skiffer.*

### Gördelgesims torn



*Övan till vänster syns den befintliga plåttäckningen på tornets gördelgesims och till höger ny plåttäckning, före avfärgning. Den nya plåten gavs mindre utsprång som en anpassning till äldre plåtning. Plåten uppfyller inte dagens standard men avsteg från kraven gjordes för att få en plåt som var mer anpassad till äldre plåtteknik och utseende.*

### Ljudöppningar och ljudluckor



*Ljudöppningarnas mittposter murades om med nytt tegel. Stormjärn byttes ut och nya murades in. Plåtning på fönsterbänkar byttes ut. Bilden nedan till höger visar ljudöppning efter plåtning och avfärgning. Ljudluckan är inte färdigrenoverad på denna bild.*



*Ett par ljudluckor nyttillverkades med de gamla som förlagor. Samtliga ljudluckor försågs med extra droppplåtar under droppnåsan samt förstärktes med regler invändigt i inmurade basjärn. Luckorna målades gula i linoljefärg utvändigt och kalkades invändigt likt befintligt. Bilderna till höger visar de färdiga luckorna.*

## Torn - bjälklag



Övre raden visar tornbjälklaget till klockvåningen sett underifrån före (t.v) och efter (t.h.) renovering. Mellersta raden till vänster visar golvbjälkarnas ändar som kapades mot mur och kompletterades med nya dragjärn till brädor som bultades till bjälkändorna, se högra bilden. Nedre bilden till vänster bjälklagets förstärkning innan nya golvbrädor lades. Efter reparationer av bjälklaget kompletterades golvet med nya golvbrädor mot södra och norra sidan.

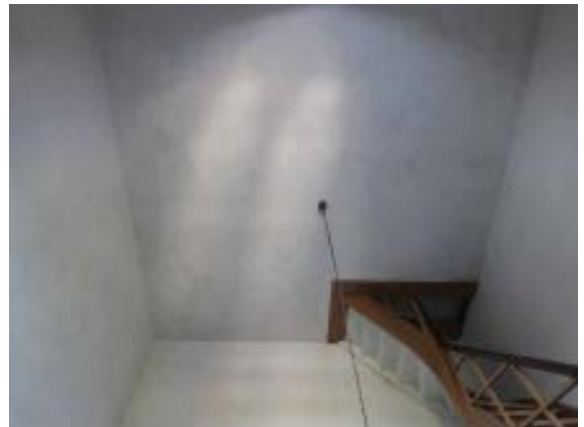
## Renovering övre våning, spira, bjälklag och golv



*Spiran till klocktornet genomgick en del renovering i de nedre partierna men var i stort sett i gott skick. Golvbjälklaget byttes till största delarna. Bjälklaget fogades till spirstommen med nya plattstål. Remstycken vid murkrönet ersattes av ett gjutet remstycke. Nytt golv lades på våningsplanet liksom i klockvåningen. Bilden till vänster visar nytt golvbjälklag och golv till övre våningsplan, fjärde våningen, sett från undersidan. Nedre bilden visar behandlade bjälkar för komplettering av bjälklag i tredje och fjärde våningsplan.*



## Vapenhus



Övre bild till vänster visar golvbjälklag till andra tornvåningen från undersidan och rest av en spräckpanel som utgjort underlag för ett putsat innertak. Bild till vänster visar nytt innertak av mineritskiva med putsmatta och bilden därunder färdigt innertak. I mitten till vänster syns ny lucka mellan vapenhus och andra våningsplan. Nedre bilderna visar nyrenoverad innerdörr till kyrkorummet samt trappan till tornets andra våning från vapenhuset.

## Kortaklag



*Bilderna överst visar kortaklaget sett från norra sidan efter borttagning av läkten. Mellersta bilden till vänster visar provisoriska fästen av lösa takstolsdelar. Saknade dymlingar ersattes med nya av ek (nedre bilden till höger) där urtagen var intakta. Övriga lösa sammanfogningar spikades. Den nedre bilden visar förstärkningen av taklaget som utfördes på två takstolar. Förstärkningen består av en vajer fäst kring takstolens sparre med ett U-format järn. Vajern är även upphängd i mitten, till takstolens hanband.*



## Kortak



*Överst syns den gamla korläkten, till vänster, och till höger ny läkt samt under denna en ny bjälke lagd över murkrönet.  
Nederst till vänster syns det nya korplåttaket, innan målning, och till höger efter målning.*

## Yttertak långhus



*Skorstenen till långhusets yttertak revs till undernock. Skorstenshålet lagades med ny plåt. Den befintliga plåten rostskyddsbehandlades och målades.*

*Bilden nederst till vänster visar förstärkning av yttertaket genom buntband kring läkt och takstol. Förstärkningen innebär inga ingrepp i takstolarna.*

# Regionmuseets rapportserie 2014

## Kulturmiljö

1. Baldringe kyrka – utvändig renovering, Baldringe sn, AM, Maria Sträng, 2013
2. Pynten i Vattenriket, Kristianstad sn, BD, Jimmy Juhlin Alftberg och Helene Stalin Åkesson, 2013–2014
3. Barkåkra kyrkogård, Barkåkra sn, VP, Åsa Jakobsson och Maria Sträng, 2013
4. Södra Sandby kyrka – medeltida träskulpturer, Södra Sandby sn, AM, Maria Sträng, 2013
5. St Petri kyrka – ombyggnad av värme- och ventilationssystem, Klippans sn, AM, Åsa Eriksson Green, 2013
6. Långalts myr – markanvändning och historia, Örkelljunga och Skånes Fagerhult sn, DK, Cissela Olsson, 2013
7. Östra Karaby kyrka – utvändig renovering, Östra Karaby sn, AM, Kerstin Börjesson, 2013
8. Dalby kyrka, 9½- Sekler av förändring, byggnadsarkeologiska iakttagelser vid utvändig renovering, Dalby sn, BAD Petter Jansson, 2012
9. Norra kyrkogården i Lund, Lunds stad, VP och bilaga med kvartersbeskrivning, Kerstin Börjesson, Åsa Jacobsson och Anna Rabow, 2013
10. Buxbom, Handbok om buxbom på begravningsplatser i Skåne och Blekinge, PJ, Cissela Olsson och Anna Rabow, 2014
11. Dörrar och portar på uthus – kurs inom landsbygdsprogrammet, Helena Rosenberg, 2013
12. Kvistofta församlings kyrkor – utrustning för värmesystem, Bårslövs sn, Fjärestad sn, Glumslöv sn och Kvistofta sn, AM, Maria Sträng, 2014
13. Östra kyrkogården i Lund, Lunds stad, VP, Kerstin Börjesson, Åsa Jacobsson och Anna Rabow, 2014
14. Gundrastorp – Ekholmens dammverk, Vittsjö sn, AM, Helena Rosenberg, 2013–14
15. Bäckaskog slott 2014, Kiaby sn, AM, Jimmy Juhlin Alftberg, 2013–14
16. Krubbemölla – omläggning av stråtak, Vitaby sn, AM, Emelie Petersson, 2014
17. Glimmebodagården – vårdåtgärder 2014, Brösarp sn, AM, Jimmy Juhlin Alftberg, 2014
18. Brönnestad kyrkogård, Brönnestad sn, VP, Åsa Eriksson Green, Åsa Jakobsson och Emelie Petersson, 2013
19. Sankt Nicolai kyrka – tillbyggnad vindfång, Trelleborgs sn, AM, Kerstin Börjesson, 2013
20. Ignaberga kyrka – invändig renovering, Ignaberga sn, AM, Åsa Eriksson Green, 2012
21. Tomelilla Byagård – Vård- och underhållsplan, Tryde sn, VP, Jimmy Juhlin Alftberg och Lars Buhrgard, 2014
22. Heliga Trefaldighetskyrkans kyrkogård, Kristianstad sn, VP, Åsa Eriksson Green, Åsa Jakobsson, Boel Nordgren och Cissela Olsson, 2013
23. Vallkärra kyrkogård, Vallkärra sn, VP, Åsa Jacobsson, Anna Rabow och Carin Strümpel-Alftén, 2014
24. Kåseholm. Natur- och kulturvården – en översikt, Tryde sn, DK, Cissela Olsson, 2014.
25. Skurups kyrka, kalkmålningar i kor och absid, Skurups sn, AM, Petter Jansson och Linn Ljunggren, 2014
26. Hassle Bösarps kyrka – utvändig renovering, Hassle Bösarps sn, AM, Anna Rabow, 2014
27. Burlövs gamla prästgård - putslagning, Burlöv sn, AM, Anna Rabow, 2014
28. Skiffertak på Klippans bruk, Klippans sn, AM, Helene Stalin Åkesson och Linn Ljunggren, 2014
29. Fastighetsvillan Pålsjö kyrkogård, Helsingborgs sn, AM, Helene Stalin Åkesson, 2014
30. Glimmebodagården – golvundersökning 2014, Brösarp sn, AM, Jimmy Juhlin Alftberg, 2014
31. Holmby kyrka – utvändig renovering, Holmby sn, AM, Maria Sträng och Linn Ljunggren, 2014
32. Ballingstorp och Per-Ols – diverse arbeten 2014, Kviinge sn, AM, Jimmy Juhlin Alftberg, 2014
33. Nosaby kyrka – invändig renovering, Nosaby sn, AM, Åsa Eriksson Green, 2013
34. Ekeby kyrka – Ramp och innerfönster, Ekeby sn, AM, Petter Jansson och Linn Ljunggren, 2014
35. Djurröds kyrka – konservering av altarpopsats och predikstol, Djurröds sn, AM, Petter Jansson och Linn Ljunggren, 2014
36. Särslövs kyrka – renovering torn, tak, fasader, Särslövs sn, AM, Kerstin Börjesson, 2014

### Förkortningar:

AF-antikvarisk förundersökning  
AM- antikvarisk medverkan  
AU-arkeologisk utredning  
DK- dokumentation, övrigt

FU- arkeologisk förundersökning  
KA- kulturhistorisk analys  
MD-murverksdokumentation  
OU- osteologisk undersökning

PJ- projektrapport  
UN- arkeologisk undersökning  
BD- byggnadsdokumentation  
BAD-byggn-ark-dokumentation

