



2014:32

Ballingstorp och Per-Ols

Antikvarisk medverkan, 2014

Jimmy Juhlin Alftberg



Regionmuseet
Kristianstad
Landsantikvarien i Skåne

Rapport 2014:32

Ballingstorp och Per-Ols

- diverse åtgärder 2014

Antikvarisk medverkan, 2013
Kviinge socken, 1079
Östra Göinge kommun
Skåne län

Jimmy Juhlin Alftberg

Regionmuseet Kristianstad Landsantikvarien i Skåne

Kristianstad
Box 134, Stora Torg
291 22 Kristianstad
Tel 044 – 13 58 00 vx, Fax 044 – 21 49 02

Lund
Box 153, St Larsomr. Byggnad 10
221 00 Lund
Tel 046 – 15 97 80 vx, Fax 046 – 15 80 39

www.regionmuseet.se

© 2014 Regionmuseet Kristianstad/Landsantikvarien i Skåne
Rapport 2014:32

Omslagsfoto: Undantagshusets, södra delen med bytta bålor.
Kartor ur allmänt kartmaterial, © Lantmäteriverket, Gävle. Dnr 507-99-502.

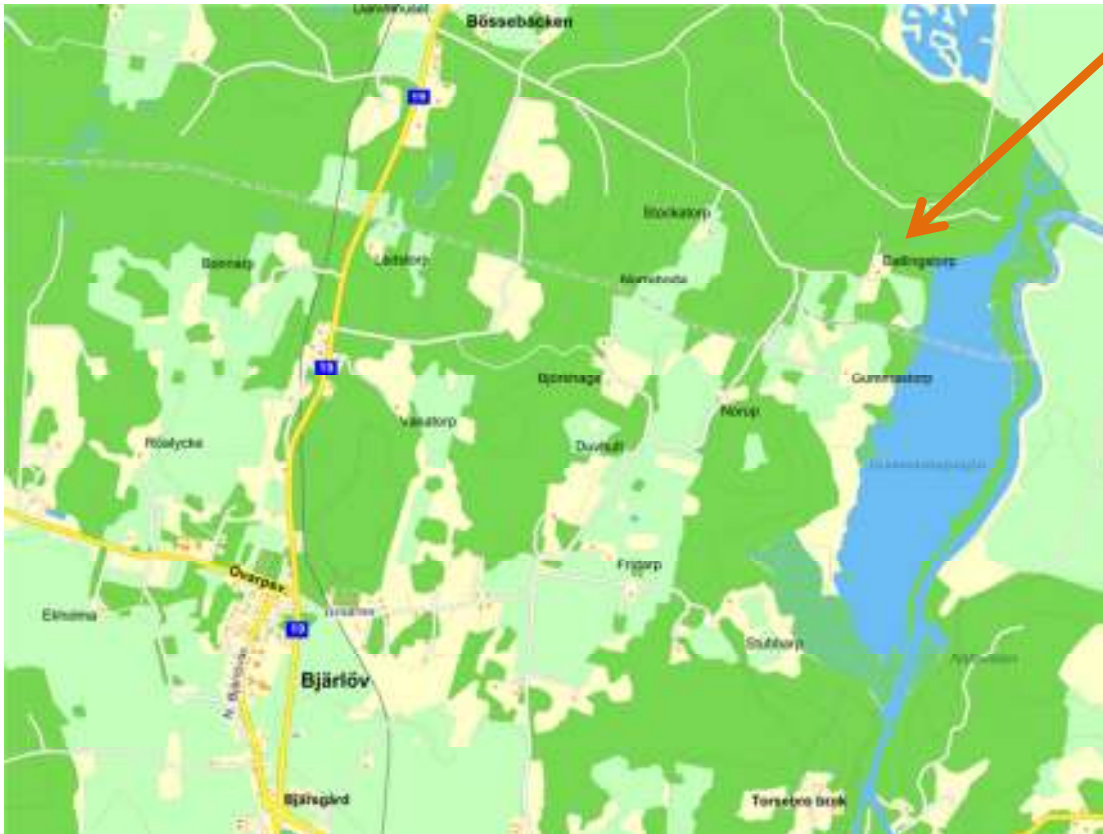
Ballingstorp och Per-Ols - diverse arbeten 2014

Innehåll

Inledning	5
Administrativa uppgifter	5
Byggnadshistorik med relevans för ärendet	5
Skyddsföreskrifter enligt KML	5
Utförda arbeten	5
Ballingstorpsgården	5
Per-Olsgården	6
Avvikelser från handlingarna	7
Kulturhistorisk bedömning av utförda arbeten	7
Iakttagelser under arbetet	7
Övriga handlingar med relevans för ärendet	8



Östra Göinge kommun. Platsen för Ballingstorp ungefärligt markerad.



Del av Kränge socken med Ballingstorp och Per-Ols markerat.

Inledning

Under 2014 års arbeten har två bålefack bytts på undantagshuset, stråtak har lagats/stabiliserats och ryggning kompletterats. Ett hänglås har monterats på Per-Ols brunnskar. Därutöver har en byggnadsarkeologisk undersökning utförts av Ballingstorps stuga (Knadriks Kulturbygg AB redovisar denna separat till Länsstyrelsen).

Administrativa uppgifter

Objekt	Gårdarna Ballingstorp och Per-Ols
Socken	Kviinge socken, 1079
Kommun	Östra Göinge kommun
Arbetshandlingar	2011-10-12, Knadriks Kulturbygg AB
Länsstyrelsens beslut	2012-03-28 (dnr: 432-7061-12, 434-19466-11)
Regionmuseets dnr	K12.20-41-12, 1097
Byggherre/beställare	Skånes hembygdsförbund
Entreprenör	Knadriks Kulturbygg AB, Kristianstad
Antikvarisk medverkan	Regionmuseet Kristianstad/Landsantikvarien i Skåne genom Jimmy Juhlin Alftberg
Byggnadstid	Våren 2014
Slutbesiktning	19 augusti 2014
Bidrag till kulturmiljövård	158 558:- inkl. moms (90% av kostnaden)
Rapport granskad av	Lena Hector

Byggnadshistorik med relevans för ärendet

Årets arbeten är de sista inom en bemyndiganderam på 3 år som Länsstyrelsen i Skåne län beslutat om 2012.

Skyddsföreskrifter enligt KML

Ballingstorpsgården ägs sedan 1953/54 av Skånes hembygdsförbund och skyddas som byggnadsminne sedan 1964. Den intilliggande Per-Olsgården kom i hembygdsförbundets ägo 1994 och inkorporerades i byggnadsminnet.

Utförda arbeten

Ballingstorpsgården

På undantagshuset har bälarna på södra gavelns östra fack, samt östra långsidans södra fack, ersatts mot nytillverkade av bandsågad fur (fällda i Kullaskogen), bortsett från de två nedre på var sida, som ersattes av begagnade, klingsågade bälor. De tidigare bälplanken var inmonterade på 1980-talet och stämde dåligt

överens med originalets mått och kvalitet. Nya bälar har dubbats med fyrkantiga ekdubb (ca 22x22 mm), vilka sågats fram och därefter handjusterats med yxa. De befintliga fönsterfodren, på östra långsidan, har varsamt monterats ner inför arbetet och därefter återanvänts. Fästning är gjord med blanka spik.

På södra längan har hela södra takfallets takskägg klappats upp (fig. 5, nr 2).



Fig. 1. Undantagshuset, södra gaveln.



Fig. 2. Undantagshuset, östra långsidan.

Per-Olsgården

Takets ryggning har förbättrats samt kompletterats i anslutning till skorstenen och ett hänslås har monterats på brunnskalets lock.



Fig. 3. Ryggningen kompletterad vid skorstenen på gården Per-Ols.

Avvikelser från handlingarna

Ekfotträ till västra längans norra gavel monterades inte pga extra tillkommande arbeten på härbergshusets södra takfall (fig. 5, nr 4). Materialet till fotträet, som har torkat sedan 2013, finns förvarat på gården, i väderskyddat läge. Extraarbetet på härbergshuset bestod av återtäckning av utfallet takmaterial längs med den sydvästra vindskivan (det visade sig att det var lång mellan bindningarna vid sparrarnas yttersta del, men denna brist är nu åtgärdad), fig. 5, nr 3.

Mindre taklagningsåtgärder på gården Per-Ols norra takfall har skjutits på framtiden pga att skyddande mossa har fått fäste vid de skadade partierna. Därmed anses skadorna, av Knadriks Kulturbygg AB, inte längre vara av akut art.



Fig. 4. Västra längans norra gavel. Fotträet som är i behov av byte.

Kulturhistorisk bedömning av utförda arbeten

Arbetena är väl utförda efter byggnadernas egna förutsättningar. Åtgärderna bedöms inte ha inverkat negativt på byggnadsminnets kulturhistoriska värden (Ballingstorpsgården är en av få skånska bondgårdar som blivit dendrokronologiskt daterade till 1600-talet).

Iakttagelser under arbetet

Inga speciella iakttagelser har gjorts.

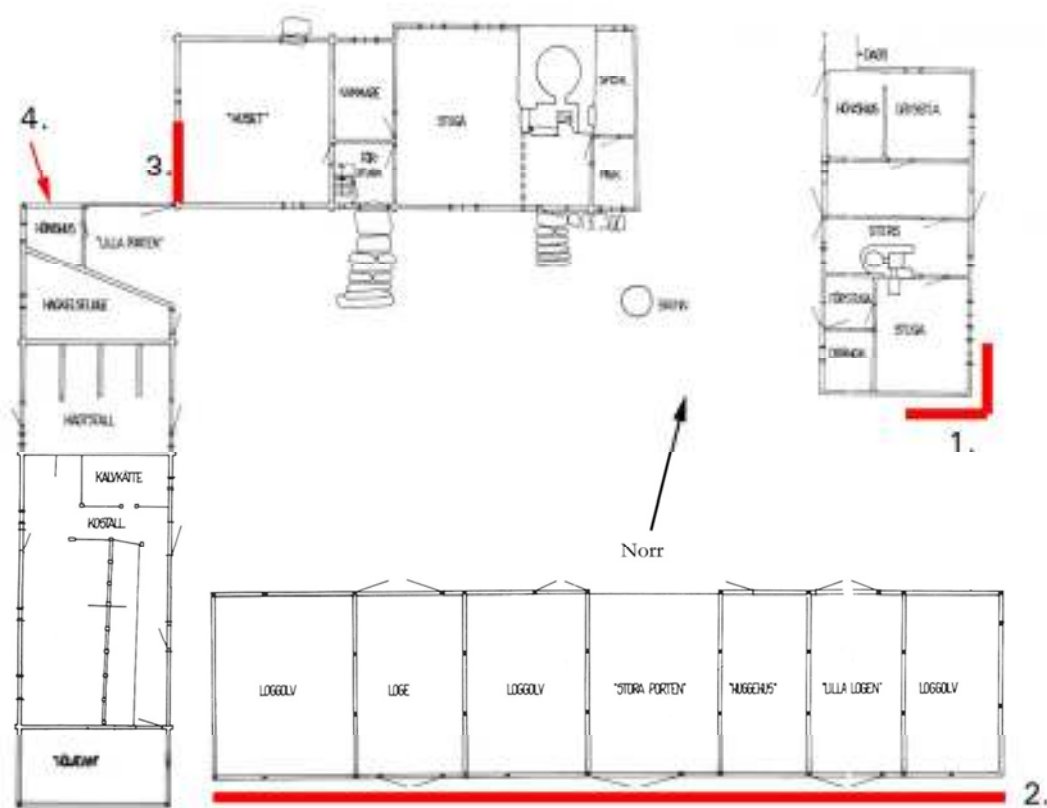


Fig. 5. Plan över Ballingstorpsgården. 1. Bytta bålplank, 2. Uppklappat takskegg, 3. Lagat tak, 4. Platsen för fotträ som ej byttes.

Övriga handlingar med relevans för ärendet

2012-02-13	Remiss + ansökningshandlingar, Länsstyrelsen i Skåne län
2012-02-27	Yttrande, Regionmuseet Kristianstad/Landsantikvarien i Skåne
2012-03-28	Beslut åtgärder, Länsstyrelsen i Skåne län
2012-03-28	Beslut bidrag, Länsstyrelsen i Skåne län
2014-08-19	Slutbesiktningsprotokoll

Kristianstad 2014-10-09

Jimmy Jublin Alfberg

Regionmuseets E-rapportserie 2014

Kulturmiljö

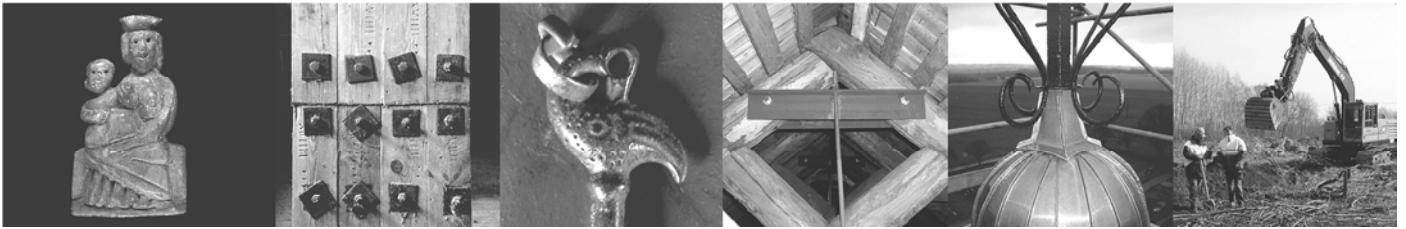
1. Baldringe kyrka – utvändig renovering, Baldringe sn, AM, Maria Sträng, 2013
2. Pynnten i Vattenriket, Kristianstad sn, BD, Jimmy Juhlin Alftberg och Helene Stalin Åkesson, 2013–2014
3. Barkåkra kyrkogård, Barkåkra sn, VP, Åsa Jakobsson och Maria Sträng, 2013
4. Södra Sandby kyrka – medeltida träskulpturer, Södra Sandby sn, AM, Maria Sträng, 2013
5. St Petri kyrka – ombyggnad av värme- och ventilationssystem, Klippans sn, AM, Åsa Eriksson Green, 2013
6. Långalts myr – markanvändning och historia, Örkelljunga och Skånes Fagerhult sn, DK, Cissela Olsson, 2013
7. Östra Karaby kyrka – utvändig renovering, Östra Karaby sn, AM, Kerstin Börjesson, 2013
8. Dalby kyrka, 9½- Sekler av förändring, byggnadsarkeologiska iakttagelser vid utvändig renovering, Dalby sn, BAD Petter Jansson, 2012
9. Norra kyrkogården i Lund, Lunds stad, VP och bilaga med kvartersbeskrivning, Kerstin Börjesson, Åsa Jakobsson och Anna Rabow, 2013
10. Buxbom, Handbok om buxbom på begravningsplatser i Skåne och Blekinge, PJ, Cissela Olsson och Anna Rabow, 2014
11. Dörrar och portar på uthus – kurs inom landsbygdsprogrammet, Helena Rosenberg, 2013
12. Kvistofta församlings kyrkor – utrustning för värmesystem, Bårslövs sn, Fjärestad sn, Glumslöv sn och Kvistofta sn, AM, Maria Sträng, 2014
13. Östra kyrkogården i Lund, Lunds stad, VP, Kerstin Börjesson, Åsa Jakobsson och Anna Rabow, 2014
14. Gundrastorp – Ekholmens dammverk, Vittsjö sn, AM, Helena Rosenberg, 2013–14
15. Bäckaskog slott 2014, Kiaby sn, AM, Jimmy Juhlin Alftberg, 2013–14
16. Krubbemölla – omläggning av stråtak, Vitaby sn, AM, Emelie Petersson, 2014
17. Glimmebodagården – vårdåtgärder 2014, Brösarp sn, AM, Jimmy Juhlin Alftberg, 2014
18. Brönnestad kyrkogård, Brönnestad sn, VP, Åsa Eriksson Green, Åsa Jakobsson och Emelie Petersson, 2013
19. Sankt Nicolai kyrka – tillbyggnad vindfång, Trelleborgs sn, AM, Kerstin Börjesson, 2013
20. Ignaberga kyrka – invändig renovering, Ignaberga sn, AM, Åsa Eriksson Green, 2012
21. Tomelilla Byagård – Vård- och underhållsplan, Tryde sn, VP, Jimmy Juhlin Alftberg och Lars Buhrgard, 2014
22. Heliga Trefaldighetskyrkans kyrkogård, Kristianstad sn, VP, Åsa Eriksson Green, Åsa Jakobsson, Boel Nordgren och Cissela Olsson, 2013
23. Vallkärra kyrkogård, Vallkärra sn, VP, Åsa Jakobsson, Anna Rabow och Carin Strümpel-Alftén, 2014
24. Kåseholm. Natur- och kulturvärden – en översikt, Tryde sn, DK, Cissela Olsson, 2014.
25. Skurups kyrka, kalkmålningar i kor och absid, Skurups sn, AM, Petter Jansson och Linn Ljunggren, 2014
26. Hassle Bösarps kyrka – utvändig renovering, Hassle Bösarp sn, AM, Anna Rabow, 2014
27. Burlövs gamla prästgård - putslagning, Burlöv sn, AM, Anna Rabow, 2014
28. Skiffertak på Klippans bruk, Klippans sn, AM, Helene Stalin Åkesson och Linn Ljunggren, 2014
29. Fastighetsvillan Pålsjö kyrkogård, Helsingborgs sn, AM, Helene Stalin Åkesson, 2014
30. Glimmebodagården – golvundersökning 2014, Brösarp sn, AM, Jimmy Juhlin Alftberg, 2014
31. Holmby kyrka – utvändig renovering, Holmby sn, AM, Maria Sträng och Linn Ljunggren, 2014
32. Ballingstorp och Per-Ols – diverse arbeten 2014, Kviinge sn, AM, Jimmy Juhlin Alftberg, 2014

Förkortningar:

AF-antikvarisk förundersökning
AM- antikvarisk medverkan
AU-arkeologisk utredning
DK- dokumentation, övrigt

FU- arkeologisk förundersökning
KA- kulturhistorisk analys
MD-murverksdokumentation
OU- osteologisk undersökning

PJ- projektrapport
UN- arkeologisk undersökning
BD- byggnadsdokumentation
BAD-byggn-ark-dokumentation



2014:32

Ballingstorp och Per-Ols

Antikvarisk medverkan, 2014

Jimmy Juhlin Alftberg



Regionmuseet
Kristianstad
Landsantikvarien i Skåne

Rapport 2014:32

Ballingstorp och Per-Ols

- diverse åtgärder 2014

Antikvarisk medverkan, 2013
Kviinge socken, 1079
Östra Göinge kommun
Skåne län

Jimmy Juhlin Alftberg

Regionmuseet Kristianstad Landsantikvarien i Skåne

Kristianstad
Box 134, Stora Torg
291 22 Kristianstad
Tel 044 – 13 58 00 vx, Fax 044 – 21 49 02

Lund
Box 153, St Larsomr. Byggnad 10
221 00 Lund
Tel 046 – 15 97 80 vx, Fax 046 – 15 80 39

www.regionmuseet.se

© 2014 Regionmuseet Kristianstad/Landsantikvarien i Skåne
Rapport 2014:32

Omslagsfoto: Undantagshusets, södra delen med bytta bålor.
Kartor ur allmänt kartmaterial, © Lantmäteriverket, Gävle. Dnr 507-99-502.

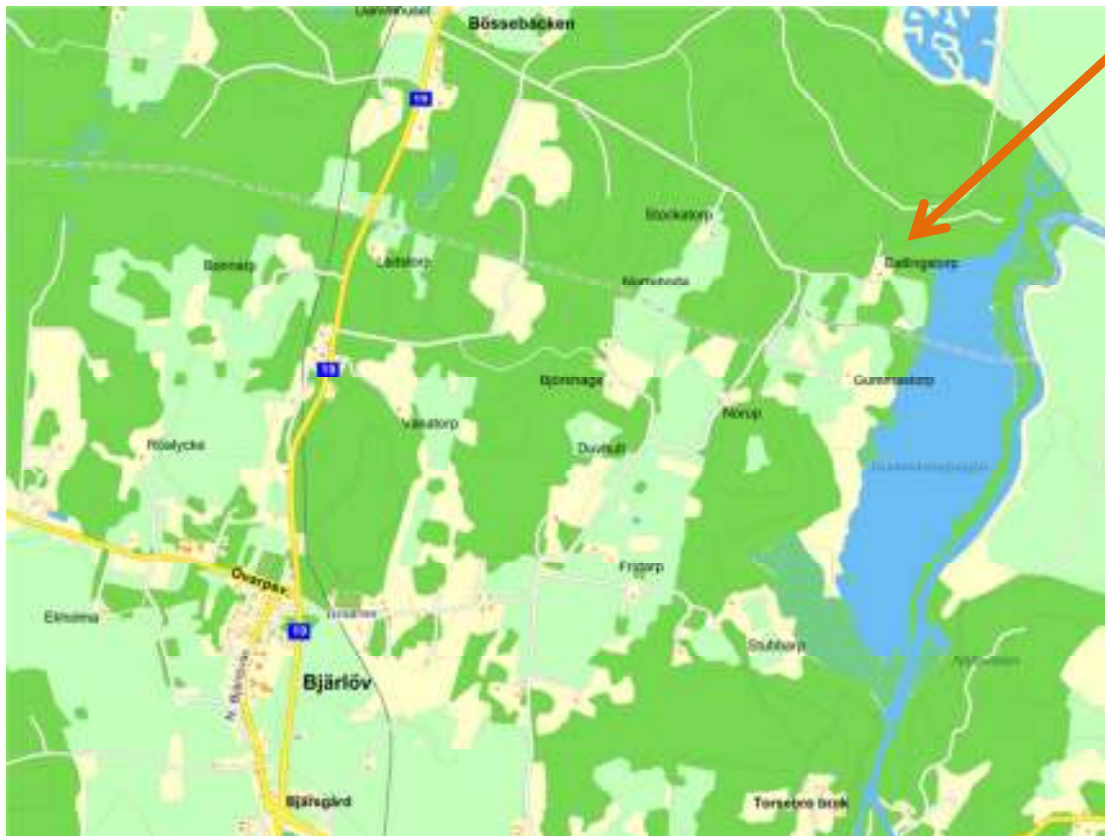
Ballingstorp och Per-Ols - diverse arbeten 2014

Innehåll

Inledning	5
Administrativa uppgifter	5
Byggnadshistorik med relevans för ärendet	5
Skyddsföreskrifter enligt KML	5
Utförda arbeten	5
Ballingstorpsgården	5
Per-Olsgården	6
Avvikelser från handlingarna	7
Kulturhistorisk bedömning av utförda arbeten	7
Iakttagelser under arbetet	7
Övriga handlingar med relevans för ärendet	8



Östra Göinge kommun. Platsen för Ballingstorp ungefärligt markerad.



Del av Kränge socken med Ballingstorp och Per-Ols markerat.

Inledning

Under 2014 års arbeten har två bålefack bytts på undantagshuset, stråtak har lagats/stabiliserats och ryggning kompletterats. Ett hänslås har monterats på Per-Ols brunnskar. Därutöver har en byggnadsarkeologisk undersökning utförts av Ballingstorps stuga (Knadriks Kulturbygg AB redovisar denna separat till Länsstyrelsen).

Administrativa uppgifter

Objekt	Gårdarna Ballingstorp och Per-Ols
Socken	Kviinge socken, 1079
Kommun	Östra Göinge kommun
Arbetshandlingar	2011-10-12, Knadriks Kulturbygg AB
Länsstyrelsens beslut	2012-03-28 (dnr: 432-7061-12, 434-19466-11)
Regionmuseets dnr	K12.20-41-12, 1097
Byggherre/beställare	Skånes hembygdsförbund
Entreprenör	Knadriks Kulturbygg AB, Kristianstad
Antikvarisk medverkan	Regionmuseet Kristianstad/Landsantikvarien i Skåne genom Jimmy Juhlin Alftberg
Byggnadstid	Våren 2014
Slutbesiktning	19 augusti 2014
Bidrag till kulturmiljövård	158 558:- inkl. moms (90% av kostnaden)
Rapport granskad av	Lena Hector

Byggnadshistorik med relevans för ärendet

Årets arbeten är de sista inom en bemyndiganderam på 3 år som Länsstyrelsen i Skåne län beslutat om 2012.

Skyddsföreskrifter enligt KML

Ballingstorpsgården ägs sedan 1953/54 av Skånes hembygdsförbund och skyddas som byggnadsminne sedan 1964. Den intilliggande Per-Olsgården kom i hembygdsförbundets ägo 1994 och inkorporerades i byggnadsminnet.

Utförda arbeten

Ballingstorpsgården

På undantagshuset har bälarna på södra gavelns östra fack, samt östra långsidans södra fack, ersatts mot nytillverkade av bandsågad fur (fällda i Kullaskogen), bortsett från de två nedre på var sida, som ersattes av begagnade, klingsågade bälor. De tidigare bälplanken var inmonterade på 1980-talet och stämde dåligt

överens med originalets mått och kvalitet. Nya bälur har dubbats med fyrkantiga ekdubb (ca 22x22 mm), vilka sågats fram och därefter handjusterats med yxa. De befintliga fönsterfodren, på östra långsidan, har varsamt monterats ner inför arbetet och därefter återanvänts. Fästning är gjord med blanka spik.

På södra längan har hela södra takfallets takskägg klappats upp (fig. 5, nr 2).



Fig. 1. Undantagshuset, södra gaveln.



Fig. 2. Undantagshuset, östra långsidan.

Per-Olsgården

Takets ryggning har förbättrats samt kompletterats i anslutning till skorstenen och ett hänslås har monterats på brunnskalets lock.



Fig. 3. Ryggningen kompletterad vid skorstenen på gården Per-Ols.

Avvikelser från handlingarna

Ekfotträ till västra längans norra gavel monterades inte pga extra tillkommande arbeten på härbergshusets södra takfall (fig. 5, nr 4). Materialet till fotträet, som har torkat sedan 2013, finns förvarat på gården, i väderskyddat läge. Extraarbetet på härbergshuset bestod av återtäckning av utfallet takmaterial längs med den sydvästra vindskivan (det visade sig att det var lång mellan bindningarna vid sparrarnas yttersta del, men denna brist är nu åtgärdad), fig. 5, nr 3.

Mindre taklagningsåtgärder på gården Per-Ols norra takfall har skjutits på framtiden pga att skyddande mossa har fått fäste vid de skadade partierna. Därmed anses skadorna, av Knadriks Kulturbygg AB, inte längre vara av akut art.



Fig. 4. Västra längans norra gavel. Fotträet som är i behov av byte.

Kulturhistorisk bedömning av utförda arbeten

Arbetena är väl utförda efter byggnadernas egna förutsättningar. Åtgärderna bedöms inte ha inverkat negativt på byggnadsminnets kulturhistoriska värden (Ballingstorpsgården är en av få skånska bondgårdar som blivit dendrokronologiskt daterade till 1600-talet).

Iakttagelser under arbetet

Inga speciella iakttagelser har gjorts.



Fig. 5. Plan över Ballingstorpsgården. 1. Bytta bålplank, 2. Uppklappat takskegg, 3. Lagat tak, 4. Platsen för fotträ som ej byttes.

Övriga handlingar med relevans för ärendet

2012-02-13	Remiss + ansökningshandlingar, Länsstyrelsen i Skåne län
2012-02-27	Yttrande, Regionmuseet Kristianstad/Landsantikvarien i Skåne
2012-03-28	Beslut åtgärder, Länsstyrelsen i Skåne län
2012-03-28	Beslut bidrag, Länsstyrelsen i Skåne län
2014-08-19	Slutbesiktningsprotokoll

Kristianstad 2014-10-09

Jimmy Jublin Alfberg

Regionmuseets E-rapportserie 2014

Kulturmiljö

1. Baldringe kyrka – utvändig renovering, Baldringe sn, AM, Maria Sträng, 2013
2. Pynnten i Vattenriket, Kristianstad sn, BD, Jimmy Juhlin Alftberg och Helene Stalin Åkesson, 2013–2014
3. Barkåkra kyrkogård, Barkåkra sn, VP, Åsa Jakobsson och Maria Sträng, 2013
4. Södra Sandby kyrka – medeltida träskulpturer, Södra Sandby sn, AM, Maria Sträng, 2013
5. St Petri kyrka – ombyggnad av värme- och ventilationssystem, Klippans sn, AM, Åsa Eriksson Green, 2013
6. Långalts myr – markanvändning och historia, Örkelljunga och Skånes Fagerhult sn, DK, Cissela Olsson, 2013
7. Östra Karaby kyrka – utvändig renovering, Östra Karaby sn, AM, Kerstin Börjesson, 2013
8. Dalby kyrka, 9½- Sekler av förändring, byggnadsarkeologiska iakttagelser vid utvändig renovering, Dalby sn, BAD Petter Jansson, 2012
9. Norra kyrkogården i Lund, Lunds stad, VP och bilaga med kvartersbeskrivning, Kerstin Börjesson, Åsa Jakobsson och Anna Rabow, 2013
10. Buxbom, Handbok om buxbom på begravningsplatser i Skåne och Blekinge, PJ, Cissela Olsson och Anna Rabow, 2014
11. Dörrar och portar på uthus – kurs inom landsbygdsprogrammet, Helena Rosenberg, 2013
12. Kvistofta församlings kyrkor – utrustning för värmesystem, Bårslövs sn, Fjärestad sn, Glumslöv sn och Kvistofta sn, AM, Maria Sträng, 2014
13. Östra kyrkogården i Lund, Lunds stad, VP, Kerstin Börjesson, Åsa Jakobsson och Anna Rabow, 2014
14. Gundrastorp – Ekholmens dammverk, Vittsjö sn, AM, Helena Rosenberg, 2013–14
15. Bäckaskog slott 2014, Kiaby sn, AM, Jimmy Juhlin Alftberg, 2013–14
16. Krubbemölla – omläggning av stråtak, Vitaby sn, AM, Emelie Petersson, 2014
17. Glimmebodagården – vårdåtgärder 2014, Brösarp sn, AM, Jimmy Juhlin Alftberg, 2014
18. Brönnestad kyrkogård, Brönnestad sn, VP, Åsa Eriksson Green, Åsa Jakobsson och Emelie Petersson, 2013
19. Sankt Nicolai kyrka – tillbyggnad vindfång, Trelleborgs sn, AM, Kerstin Börjesson, 2013
20. Ignaberga kyrka – invändig renovering, Ignaberga sn, AM, Åsa Eriksson Green, 2012
21. Tomelilla Byagård – Vård- och underhållsplan, Tryde sn, VP, Jimmy Juhlin Alftberg och Lars Buhrgard, 2014
22. Heliga Trefaldighetskyrkans kyrkogård, Kristianstad sn, VP, Åsa Eriksson Green, Åsa Jakobsson, Boel Nordgren och Cissela Olsson, 2013
23. Vallkärra kyrkogård, Vallkärra sn, VP, Åsa Jakobsson, Anna Rabow och Carin Strümpel-Alftén, 2014
24. Kåseholm. Natur- och kulturvården – en översikt, Tryde sn, DK, Cissela Olsson, 2014.
25. Skurups kyrka, kalkmålningar i kor och absid, Skurups sn, AM, Petter Jansson och Linn Ljunggren, 2014
26. Hassle Bösarps kyrka – utvändig renovering, Hassle Bösarps sn, AM, Anna Rabow, 2014
27. Burlövs gamla prästgård - putslagning, Burlöv sn, AM, Anna Rabow, 2014
28. Skiffertak på Klippans bruk, Klippans sn, AM, Helene Stalin Åkesson och Linn Ljunggren, 2014
29. Fastighetsvillan Pålsjö kyrkogård, Helsingborgs sn, AM, Helene Stalin Åkesson, 2014
30. Glimmebodagården – golvundersökning 2014, Brösarp sn, AM, Jimmy Juhlin Alftberg, 2014
31. Holmby kyrka – utvändig renovering, Holmby sn, AM, Maria Sträng och Linn Ljunggren, 2014
32. Ballingstorp och Per-Ols – diverse arbeten 2014, Kviinge sn, AM, Jimmy Juhlin Alftberg, 2014

Förkortningar:

AF-antikvarisk förundersökning
AM- antikvarisk medverkan
AU-arkeologisk utredning
DK- dokumentation, övrigt

FU- arkeologisk förundersökning
KA- kulturhistorisk analys
MD-murverksdokumentation
OU- osteologisk undersökning

PJ- projektrapport
UN- arkeologisk undersökning
BD- byggnadsdokumentation
BAD-byggn-ark-dokumentation



2014:32

Ballingstorp och Per-Ols

Antikvarisk medverkan, 2014

Jimmy Juhlin Alftberg



Regionmuseet
Kristianstad
Landsantikvarien i Skåne

Rapport 2014:32

Ballingstorp och Per-Ols

- diverse åtgärder 2014

Antikvarisk medverkan, 2013
Kviinge socken, 1079
Östra Göinge kommun
Skåne län

Jimmy Juhlin Alftberg

Regionmuseet Kristianstad Landsantikvarien i Skåne

Kristianstad
Box 134, Stora Torg
291 22 Kristianstad
Tel 044 – 13 58 00 vx, Fax 044 – 21 49 02

Lund
Box 153, St Larsomr. Byggnad 10
221 00 Lund
Tel 046 – 15 97 80 vx, Fax 046 – 15 80 39

www.regionmuseet.se

© 2014 Regionmuseet Kristianstad/Landsantikvarien i Skåne
Rapport 2014:32

Omslagsfoto: Undantagshusets, södra delen med bytta bålor.
Kartor ur allmänt kartmaterial, © Lantmäteriverket, Gävle. Dnr 507-99-502.

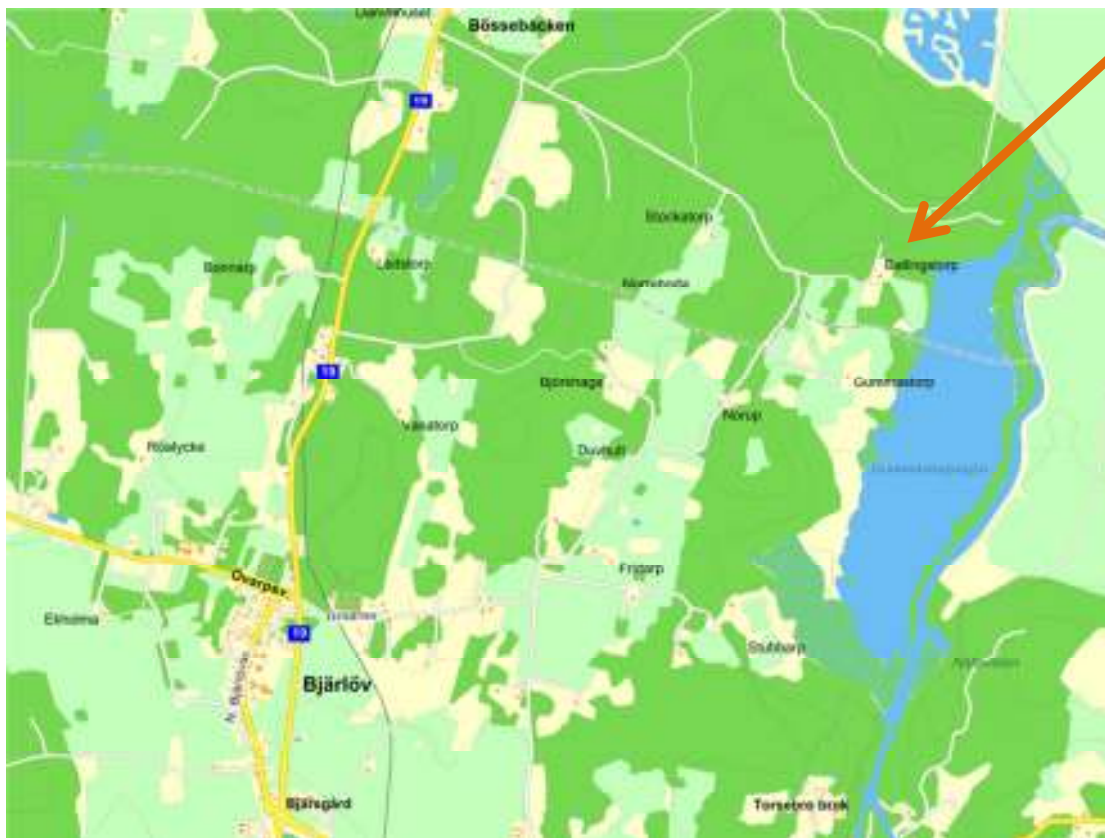
Ballingstorp och Per-Ols - diverse arbeten 2014

Innehåll

Inledning	5
Administrativa uppgifter	5
Byggnadshistorik med relevans för ärendet	5
Skyddsföreskrifter enligt KML	5
Utförda arbeten	5
Ballingstorpsgården	5
Per-Olsgården	6
Avvikelser från handlingarna	7
Kulturhistorisk bedömning av utförda arbeten	7
Iakttagelser under arbetet	7
Övriga handlingar med relevans för ärendet	8



Östra Göinge kommun. Platsen för Ballingstorp ungefärligt markerad.



Del av Kränge socken med Ballingstorp och Per-Ols markerat.

Inledning

Under 2014 års arbeten har två bålefack bytts på undantagshuset, stråtak har lagats/stabiliserats och ryggning kompletterats. Ett hänglås har monterats på Per-Ols brunnskar. Därutöver har en byggnadsarkeologisk undersökning utförts av Ballingstorps stuga (Knadriks Kulturbygg AB redovisar denna separat till Länsstyrelsen).

Administrativa uppgifter

Objekt	Gårdarna Ballingstorp och Per-Ols
Socken	Kviinge socken, 1079
Kommun	Östra Göinge kommun
Arbetshandlingar	2011-10-12, Knadriks Kulturbygg AB
Länsstyrelsens beslut	2012-03-28 (dnr: 432-7061-12, 434-19466-11)
Regionmuseets dnr	K12.20-41-12, 1097
Byggherre/beställare	Skånes hembygdsförbund
Entreprenör	Knadriks Kulturbygg AB, Kristianstad
Antikvarisk medverkan	Regionmuseet Kristianstad/Landsantikvarien i Skåne genom Jimmy Juhlin Alftberg
Byggnadstid	Våren 2014
Slutbesiktning	19 augusti 2014
Bidrag till kulturmiljövård	158 558:- inkl. moms (90% av kostnaden)
Rapport granskad av	Lena Hector

Byggnadshistorik med relevans för ärendet

Årets arbeten är de sista inom en bemyndiganderam på 3 år som Länsstyrelsen i Skåne län beslutat om 2012.

Skyddsföreskrifter enligt KML

Ballingstorpsgården ägs sedan 1953/54 av Skånes hembygdsförbund och skyddas som byggnadsminne sedan 1964. Den intilliggande Per-Olsgården kom i hembygdsförbundets ägo 1994 och inkorporerades i byggnadsminnet.

Utförda arbeten

Ballingstorpsgården

På undantagshuset har bälarna på södra gavelns östra fack, samt östra långsidans södra fack, ersatts mot nytillverkade av bandsågad fur (fällda i Kullaskogen), bortsett från de två nedre på var sida, som ersattes av begagnade, klingsågade bälor. De tidigare bälplanken var inmonterade på 1980-talet och stämde dåligt

överens med originalets mått och kvalitet. Nya bälur har dubbats med fyrkantiga ekdubb (ca 22x22 mm), vilka sågats fram och därefter handjusterats med yxa. De befintliga fönsterfodren, på östra långsidan, har varsamt monterats ner inför arbetet och därefter återanvänts. Fästning är gjord med blanka spik.

På södra längan har hela södra takfallets takskägg klappats upp (fig. 5, nr 2).



Fig. 1. Undantagshuset, södra gaveln.



Fig. 2. Undantagshuset, östra långsidan.

Per-Olsgården

Takets ryggning har förbättrats samt kompletterats i anslutning till skorstenen och ett hänslås har monterats på brunnskalets lock.



Fig. 3. Ryggningen kompletterad vid skorstenen på gården Per-Ols.

Avvikelser från handlingarna

Ekfotträ till västra längans norra gavel monterades inte pga extra tillkommande arbeten på härbergshusets södra takfall (fig. 5, nr 4). Materialet till fotträet, som har torkat sedan 2013, finns förvarat på gården, i väderskyddat läge. Extraarbetet på härbergshuset bestod av återtäckning av utfallet takmaterial längs med den sydvästra vindskivan (det visade sig att det var lång mellan bindningarna vid sparrarnas yttersta del, men denna brist är nu åtgärdad), fig. 5, nr 3.

Mindre taklagningsåtgärder på gården Per-Ols norra takfall har skjutits på framtiden pga att skyddande mossa har fått fäste vid de skadade partierna. Därmed anses skadorna, av Knadriks Kulturbygg AB, inte längre vara av akut art.



Fig. 4. Västra längans norra gavel. Fotträet som är i behov av byte.

Kulturhistorisk bedömning av utförda arbeten

Arbetena är väl utförda efter byggnadernas egna förutsättningar. Åtgärderna bedöms inte ha inverkat negativt på byggnadsminnets kulturhistoriska värden (Ballingstorpsgården är en av få skånska bondgårdar som blivit dendrokronologiskt daterade till 1600-talet).

Iakttagelser under arbetet

Inga speciella iakttagelser har gjorts.

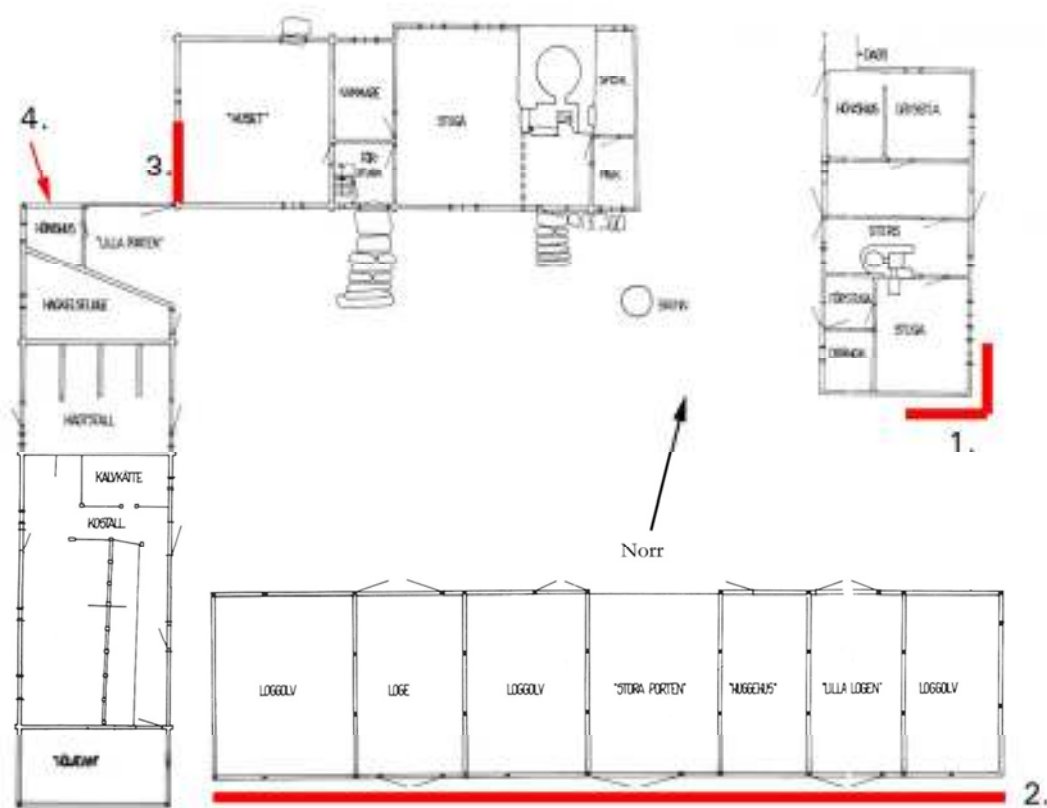


Fig. 5. Plan över Ballingstorpsgården. 1. Bytta bålplank, 2. Uppklappat takskegg, 3. Lagat tak, 4. Platsen för fotträ som ej byttes.

Övriga handlingar med relevans för ärendet

2012-02-13	Remiss + ansökningshandlingar, Länsstyrelsen i Skåne län
2012-02-27	Yttrande, Regionmuseet Kristianstad/Landsantikvarien i Skåne
2012-03-28	Beslut åtgärder, Länsstyrelsen i Skåne län
2012-03-28	Beslut bidrag, Länsstyrelsen i Skåne län
2014-08-19	Slutbesiktningsprotokoll

Kristianstad 2014-10-09

Jimmy Jublin Alfberg

Regionmuseets E-rapportserie 2014

Kulturmiljö

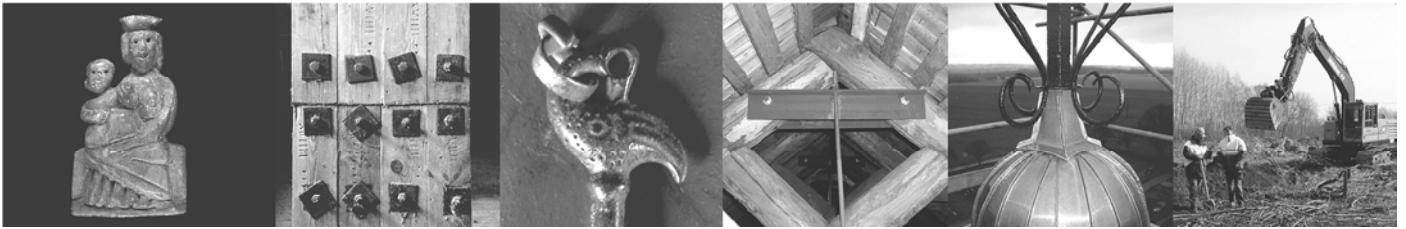
1. Baldringe kyrka – utvändig renovering, Baldringe sn, AM, Maria Sträng, 2013
2. Pynnten i Vattenriket, Kristianstad sn, BD, Jimmy Juhlin Alftberg och Helene Stalin Åkesson, 2013–2014
3. Barkåkra kyrkogård, Barkåkra sn, VP, Åsa Jakobsson och Maria Sträng, 2013
4. Södra Sandby kyrka – medeltida träskulpturer, Södra Sandby sn, AM, Maria Sträng, 2013
5. St Petri kyrka – ombyggnad av värme- och ventilationssystem, Klippans sn, AM, Åsa Eriksson Green, 2013
6. Långalts myr – markanvändning och historia, Örkelljunga och Skånes Fagerhult sn, DK, Cissela Olsson, 2013
7. Östra Karaby kyrka – utvändig renovering, Östra Karaby sn, AM, Kerstin Börjesson, 2013
8. Dalby kyrka, 9½- Sekler av förändring, byggnadsarkeologiska iakttagelser vid utvändig renovering, Dalby sn, BAD Petter Jansson, 2012
9. Norra kyrkogården i Lund, Lunds stad, VP och bilaga med kvartersbeskrivning, Kerstin Börjesson, Åsa Jakobsson och Anna Rabow, 2013
10. Buxbom, Handbok om buxbom på begravningsplatser i Skåne och Blekinge, PJ, Cissela Olsson och Anna Rabow, 2014
11. Dörrar och portar på uthus – kurs inom landsbygdsprogrammet, Helena Rosenberg, 2013
12. Kvistofta församlings kyrkor – utrustning för värmesystem, Bårslövs sn, Fjärestad sn, Glumslöv sn och Kvistofta sn, AM, Maria Sträng, 2014
13. Östra kyrkogården i Lund, Lunds stad, VP, Kerstin Börjesson, Åsa Jakobsson och Anna Rabow, 2014
14. Gundrastorp – Ekholmens dammverk, Vittsjö sn, AM, Helena Rosenberg, 2013–14
15. Bäckaskog slott 2014, Kiaby sn, AM, Jimmy Juhlin Alftberg, 2013–14
16. Krubbemölla – omläggning av stråtak, Vitaby sn, AM, Emelie Petersson, 2014
17. Glimmebodagården – vårdåtgärder 2014, Brösarp sn, AM, Jimmy Juhlin Alftberg, 2014
18. Brönnestad kyrkogård, Brönnestad sn, VP, Åsa Eriksson Green, Åsa Jakobsson och Emelie Petersson, 2013
19. Sankt Nicolai kyrka – tillbyggnad vindfång, Trelleborgs sn, AM, Kerstin Börjesson, 2013
20. Ignaberga kyrka – invändig renovering, Ignaberga sn, AM, Åsa Eriksson Green, 2012
21. Tomelilla Byagård – Vård- och underhållsplan, Tryde sn, VP, Jimmy Juhlin Alftberg och Lars Buhrgard, 2014
22. Heliga Trefaldighetskyrkans kyrkogård, Kristianstad sn, VP, Åsa Eriksson Green, Åsa Jakobsson, Boel Nordgren och Cissela Olsson, 2013
23. Vallkärra kyrkogård, Vallkärra sn, VP, Åsa Jakobsson, Anna Rabow och Carin Strümpel-Alftén, 2014
24. Kåseholm. Natur- och kulturvärden – en översikt, Tryde sn, DK, Cissela Olsson, 2014.
25. Skurups kyrka, kalkmålningar i kor och absid, Skurups sn, AM, Petter Jansson och Linn Ljunggren, 2014
26. Hassle Bösarps kyrka – utvändig renovering, Hassle Bösarp sn, AM, Anna Rabow, 2014
27. Burlövs gamla prästgård - putslagning, Burlöv sn, AM, Anna Rabow, 2014
28. Skiffertak på Klippans bruk, Klippans sn, AM, Helene Stalin Åkesson och Linn Ljunggren, 2014
29. Fastighetsvillan Pålsjö kyrkogård, Helsingborgs sn, AM, Helene Stalin Åkesson, 2014
30. Glimmebodagården – golvundersökning 2014, Brösarp sn, AM, Jimmy Juhlin Alftberg, 2014
31. Holmby kyrka – utvändig renovering, Holmby sn, AM, Maria Sträng och Linn Ljunggren, 2014
32. Ballingstorp och Per-Ols – diverse arbeten 2014, Kviinge sn, AM, Jimmy Juhlin Alftberg, 2014

Förkortningar:

AF-antikvarisk förundersökning
AM- antikvarisk medverkan
AU-arkeologisk utredning
DK- dokumentation, övrigt

FU- arkeologisk förundersökning
KA- kulturhistorisk analys
MD-murverksdokumentation
OU- osteologisk undersökning

PJ- projektrapport
UN- arkeologisk undersökning
BD- byggnadsdokumentation
BAD-byggn-ark-dokumentation



2014:32

Ballingstorp och Per-Ols

Antikvarisk medverkan, 2014

Jimmy Juhlin Alftberg



Regionmuseet
Kristianstad
Landsantikvarien i Skåne

Rapport 2014:32

Ballingstorp och Per-Ols

- diverse åtgärder 2014

Antikvarisk medverkan, 2013
Kviinge socken, 1079
Östra Göinge kommun
Skåne län

Jimmy Juhlin Alftberg

Regionmuseet Kristianstad Landsantikvarien i Skåne

Kristianstad
Box 134, Stora Torg
291 22 Kristianstad
Tel 044 – 13 58 00 vx, Fax 044 – 21 49 02

Lund
Box 153, St Larsomr. Byggnad 10
221 00 Lund
Tel 046 – 15 97 80 vx, Fax 046 – 15 80 39

www.regionmuseet.se

© 2014 Regionmuseet Kristianstad/Landsantikvarien i Skåne
Rapport 2014:32

Omslagsfoto: Undantagshusets, södra delen med bytta bålor.
Kartor ur allmänt kartmaterial, © Lantmäteriverket, Gävle. Dnr 507-99-502.

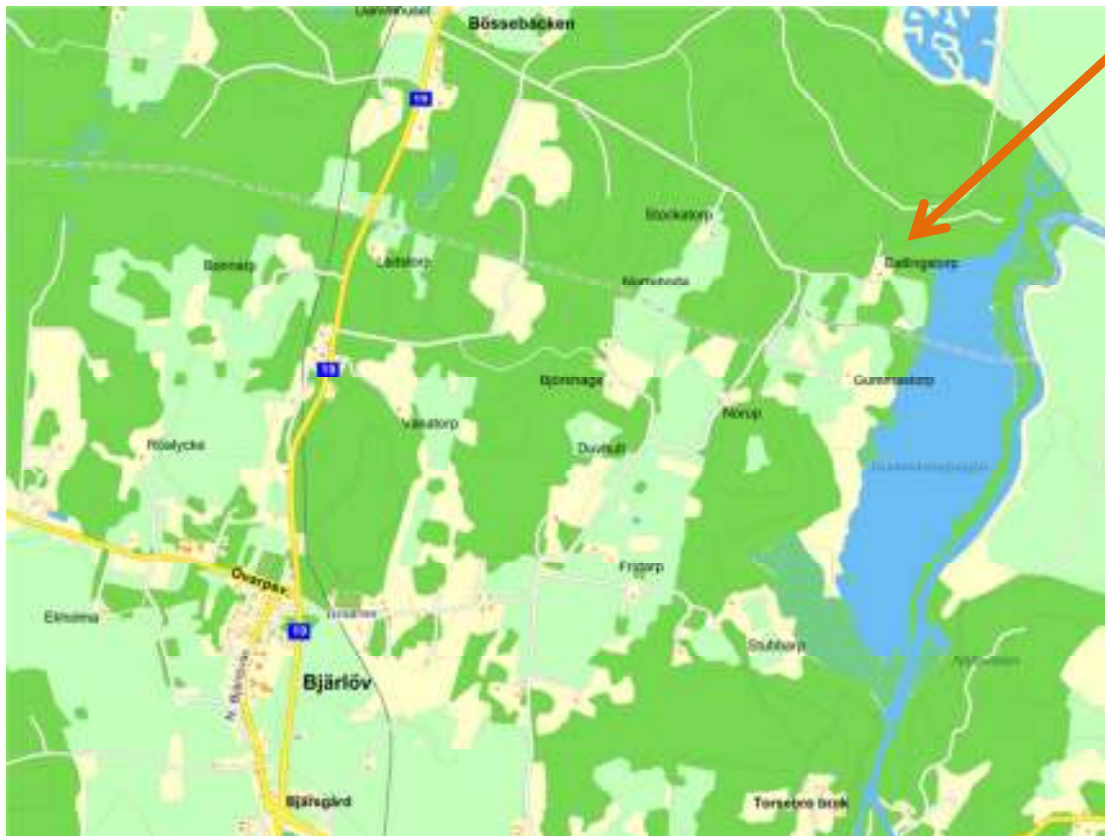
Ballingstorp och Per-Ols - diverse arbeten 2014

Innehåll

Inledning	5
Administrativa uppgifter	5
Byggnadshistorik med relevans för ärendet	5
Skyddsföreskrifter enligt KML	5
Utförda arbeten	5
Ballingstorpsgården	5
Per-Olsgården	6
Avvikelser från handlingarna	7
Kulturhistorisk bedömning av utförda arbeten	7
Iakttagelser under arbetet	7
Övriga handlingar med relevans för ärendet	8



Östra Göinge kommun. Platsen för Ballingstorp ungefärligt markerad.



Del av Kränge socken med Ballingstorp och Per-Ols markerat.

Inledning

Under 2014 års arbeten har två bålefack bytts på undantagshuset, stråtak har lagats/stabiliserats och ryggning kompletterats. Ett hänslås har monterats på Per-Ols brunnskar. Därutöver har en byggnadsarkeologisk undersökning utförts av Ballingstorps stuga (Knadriks Kulturbygg AB redovisar denna separat till Länsstyrelsen).

Administrativa uppgifter

Objekt	Gårdarna Ballingstorp och Per-Ols
Socken	Kviinge socken, 1079
Kommun	Östra Göinge kommun
Arbetshandlingar	2011-10-12, Knadriks Kulturbygg AB
Länsstyrelsens beslut	2012-03-28 (dnr: 432-7061-12, 434-19466-11)
Regionmuseets dnr	K12.20-41-12, 1097
Byggherre/beställare	Skånes hembygdsförbund
Entreprenör	Knadriks Kulturbygg AB, Kristianstad
Antikvarisk medverkan	Regionmuseet Kristianstad/Landsantikvarien i Skåne genom Jimmy Juhlin Alftberg
Byggnadstid	Våren 2014
Slutbesiktning	19 augusti 2014
Bidrag till kulturmiljövård	158 558:- inkl. moms (90% av kostnaden)
Rapport granskad av	Lena Hector

Byggnadshistorik med relevans för ärendet

Årets arbeten är de sista inom en bemyndiganderam på 3 år som Länsstyrelsen i Skåne län beslutat om 2012.

Skyddsföreskrifter enligt KML

Ballingstorpsgården ägs sedan 1953/54 av Skånes hembygdsförbund och skyddas som byggnadsminne sedan 1964. Den intilliggande Per-Olsgården kom i hembygdsförbundets ägo 1994 och inkorporerades i byggnadsminnet.

Utförda arbeten

Ballingstorpsgården

På undantagshuset har bälarna på södra gavelns östra fack, samt östra långsidans södra fack, ersatts mot nytillverkade av bandsågad fur (fällda i Kullaskogen), bortsett från de två nedre på var sida, som ersattes av begagnade, klingsågade bälor. De tidigare bälplanken var inmonterade på 1980-talet och stämde dåligt

överens med originalets mått och kvalitet. Nya bälar har dubbats med fyrkantiga ekdubb (ca 22x22 mm), vilka sågats fram och därefter handjusterats med yxa. De befintliga fönsterfodren, på östra långsidan, har varsamt monterats ner inför arbetet och därefter återanvänts. Fästning är gjord med blanka spik.

På södra längan har hela södra takfallets takskägg klappats upp (fig. 5, nr 2).



Fig. 1. Undantagshuset, södra gaveln.



Fig. 2. Undantagshuset, östra långsidan.

Per-Olsgården

Takets ryggning har förbättrats samt kompletterats i anslutning till skorstenen och ett hänslås har monterats på brunnskalets lock.



Fig. 3. Ryggningen kompletterad vid skorstenen på gården Per-Ols.

Avvikelser från handlingarna

Ekfotträ till västra längans norra gavel monterades inte pga extra tillkommande arbeten på härbergshusets södra takfall (fig. 5, nr 4). Materialet till fotträet, som har torkat sedan 2013, finns förvarat på gården, i väderskyddat läge. Extraarbetet på härbergshuset bestod av återtäckning av utfallet takmaterial längs med den sydvästra vindskivan (det visade sig att det var lång mellan bindningarna vid sparrarnas yttersta del, men denna brist är nu åtgärdad), fig. 5, nr 3.

Mindre taklagningsåtgärder på gården Per-Ols norra takfall har skjutits på framtiden pga att skyddande mossa har fått fäste vid de skadade partierna. Därmed anses skadorna, av Knadriks Kulturbygg AB, inte längre vara av akut art.



Fig. 4. Västra längans norra gavel. Fotträet som är i behov av byte.

Kulturhistorisk bedömning av utförda arbeten

Arbetena är väl utförda efter byggnadernas egna förutsättningar. Åtgärderna bedöms inte ha inverkat negativt på byggnadsminnets kulturhistoriska värden (Ballingstorpsgården är en av få skånska bondgårdar som blivit dendrokronologiskt daterade till 1600-talet).

Iakttagelser under arbetet

Inga speciella iakttagelser har gjorts.

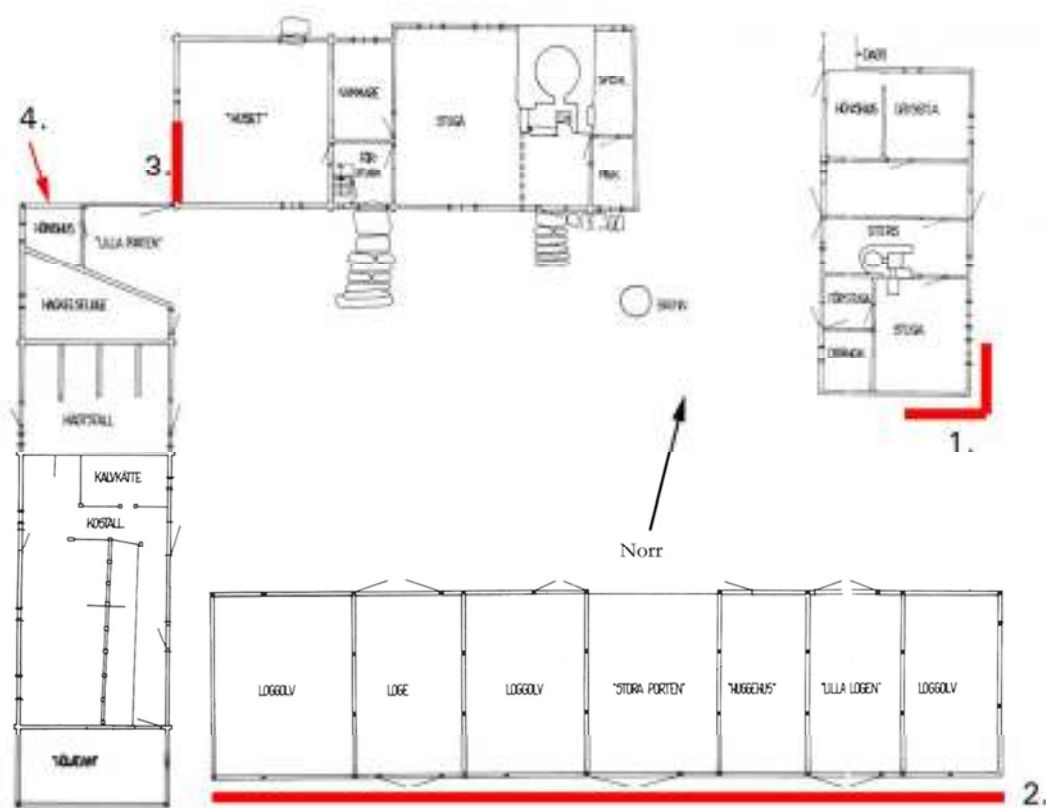


Fig. 5. Plan över Ballingstorpsgården. 1. Bytta bålplank, 2. Uppklappat takskegg, 3. Lagat tak, 4. Platsen för fotträ som ej byttes.

Övriga handlingar med relevans för ärendet

2012-02-13	Remiss + ansökningshandlingar, Länsstyrelsen i Skåne län
2012-02-27	Yttrande, Regionmuseet Kristianstad/Landsantikvarien i Skåne
2012-03-28	Beslut åtgärder, Länsstyrelsen i Skåne län
2012-03-28	Beslut bidrag, Länsstyrelsen i Skåne län
2014-08-19	Slutbesiktningsprotokoll

Kristianstad 2014-10-09

Jimmy Jublin Alfberg

Regionmuseets E-rapportserie 2014

Kulturmiljö

1. Baldringe kyrka – utvändig renovering, Baldringe sn, AM, Maria Sträng, 2013
2. Pynnten i Vattenriket, Kristianstad sn, BD, Jimmy Juhlin Alftberg och Helene Stalin Åkesson, 2013–2014
3. Barkåkra kyrkogård, Barkåkra sn, VP, Åsa Jakobsson och Maria Sträng, 2013
4. Södra Sandby kyrka – medeltida träskulpturer, Södra Sandby sn, AM, Maria Sträng, 2013
5. St Petri kyrka – ombyggnad av värme- och ventilationssystem, Klippans sn, AM, Åsa Eriksson Green, 2013
6. Långalts myr – markanvändning och historia, Örkelljunga och Skånes Fagerhult sn, DK, Cissela Olsson, 2013
7. Östra Karaby kyrka – utvändig renovering, Östra Karaby sn, AM, Kerstin Börjesson, 2013
8. Dalby kyrka, 9½- Sekler av förändring, byggnadsarkeologiska iakttagelser vid utvändig renovering, Dalby sn, BAD Petter Jansson, 2012
9. Norra kyrkogården i Lund, Lunds stad, VP och bilaga med kvartersbeskrivning, Kerstin Börjesson, Åsa Jakobsson och Anna Rabow, 2013
10. Buxbom, Handbok om buxbom på begravningsplatser i Skåne och Blekinge, PJ, Cissela Olsson och Anna Rabow, 2014
11. Dörrar och portar på uthus – kurs inom landsbygdsprogrammet, Helena Rosenberg, 2013
12. Kvistofta församlings kyrkor – utrustning för värmesystem, Bårslövs sn, Fjärestad sn, Glumslöv sn och Kvistofta sn, AM, Maria Sträng, 2014
13. Östra kyrkogården i Lund, Lunds stad, VP, Kerstin Börjesson, Åsa Jakobsson och Anna Rabow, 2014
14. Gundrastorp – Ekholmens dammverk, Vittsjö sn, AM, Helena Rosenberg, 2013–14
15. Bäckaskog slott 2014, Kiaby sn, AM, Jimmy Juhlin Alftberg, 2013–14
16. Krubbemölla – omläggning av stråtak, Vitaby sn, AM, Emelie Petersson, 2014
17. Glimmebodagården – vårdåtgärder 2014, Brösarp sn, AM, Jimmy Juhlin Alftberg, 2014
18. Brönnestad kyrkogård, Brönnestad sn, VP, Åsa Eriksson Green, Åsa Jakobsson och Emelie Petersson, 2013
19. Sankt Nicolai kyrka – tillbyggnad vindfång, Trelleborgs sn, AM, Kerstin Börjesson, 2013
20. Ignaberga kyrka – invändig renovering, Ignaberga sn, AM, Åsa Eriksson Green, 2012
21. Tomelilla Byagård – Vård- och underhållsplan, Tryde sn, VP, Jimmy Juhlin Alftberg och Lars Buhrgard, 2014
22. Heliga Trefaldighetskyrkans kyrkogård, Kristianstad sn, VP, Åsa Eriksson Green, Åsa Jakobsson, Boel Nordgren och Cissela Olsson, 2013
23. Vallkärra kyrkogård, Vallkärra sn, VP, Åsa Jakobsson, Anna Rabow och Carin Strümpel-Alftén, 2014
24. Kåseholm. Natur- och kulturvården – en översikt, Tryde sn, DK, Cissela Olsson, 2014.
25. Skurups kyrka, kalkmålningar i kor och absid, Skurups sn, AM, Petter Jansson och Linn Ljunggren, 2014
26. Hassle Bösarps kyrka – utvändig renovering, Hassle Bösarp sn, AM, Anna Rabow, 2014
27. Burlövs gamla prästgård - putslagning, Burlöv sn, AM, Anna Rabow, 2014
28. Skiffertak på Klippans bruk, Klippans sn, AM, Helene Stalin Åkesson och Linn Ljunggren, 2014
29. Fastighetsvillan Pålsjö kyrkogård, Helsingborgs sn, AM, Helene Stalin Åkesson, 2014
30. Glimmebodagården – golvundersökning 2014, Brösarp sn, AM, Jimmy Juhlin Alftberg, 2014
31. Holmby kyrka – utvändig renovering, Holmby sn, AM, Maria Sträng och Linn Ljunggren, 2014
32. Ballingstorp och Per-Ols – diverse arbeten 2014, Kviinge sn, AM, Jimmy Juhlin Alftberg, 2014

Förkortningar:

AF-antikvarisk förundersökning
AM- antikvarisk medverkan
AU-arkeologisk utredning
DK- dokumentation, övrigt

FU- arkeologisk förundersökning
KA- kulturhistorisk analys
MD-murverksdokumentation
OU- osteologisk undersökning

PJ- projektrapport
UN- arkeologisk undersökning
BD- byggnadsdokumentation
BAD-byggn-ark-dokumentation



2014:32

Ballingstorp och Per-Ols

Antikvarisk medverkan, 2014

Jimmy Juhlin Alftberg



Regionmuseet
Kristianstad
Landsantikvarien i Skåne

Rapport 2014:32

Ballingstorp och Per-Ols

- diverse åtgärder 2014

Antikvarisk medverkan, 2013
Kviinge socken, 1079
Östra Göinge kommun
Skåne län

Jimmy Juhlin Alftberg

Regionmuseet Kristianstad Landsantikvarien i Skåne

Kristianstad
Box 134, Stora Torg
291 22 Kristianstad
Tel 044 – 13 58 00 vx, Fax 044 – 21 49 02

Lund
Box 153, St Larsomr. Byggnad 10
221 00 Lund
Tel 046 – 15 97 80 vx, Fax 046 – 15 80 39

www.regionmuseet.se

© 2014 Regionmuseet Kristianstad/Landsantikvarien i Skåne
Rapport 2014:32

Omslagsfoto: Undantagshusets, södra delen med bytta bålor.
Kartor ur allmänt kartmaterial, © Lantmäteriverket, Gävle. Dnr 507-99-502.

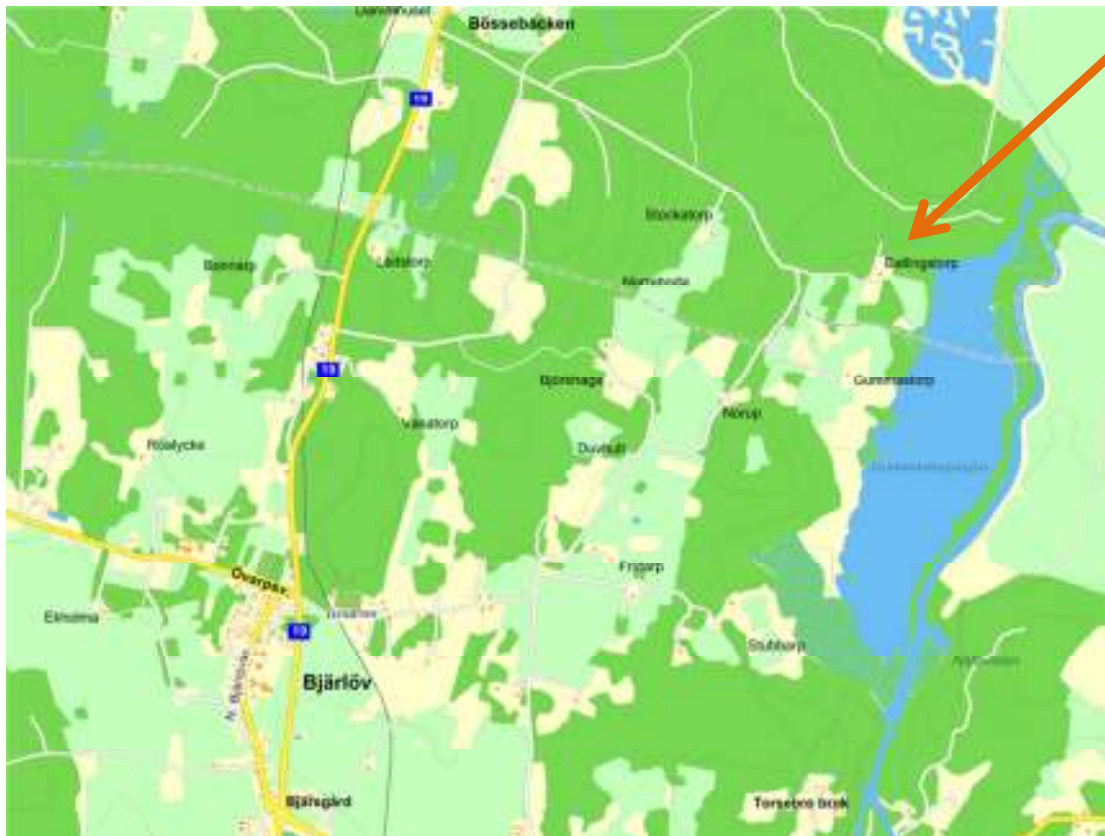
Ballingstorp och Per-Ols - diverse arbeten 2014

Innehåll

Inledning	5
Administrativa uppgifter	5
Byggnadshistorik med relevans för ärendet	5
Skyddsföreskrifter enligt KML	5
Utförda arbeten	5
Ballingstorpsgården	5
Per-Olsgården	6
Avvikelser från handlingarna	7
Kulturhistorisk bedömning av utförda arbeten	7
Iakttagelser under arbetet	7
Övriga handlingar med relevans för ärendet	8



Östra Göinge kommun. Platsen för Ballingstorp ungefärligt markerad.



Del av Kränge socken med Ballingstorp och Per-Ols markerat.

Inledning

Under 2014 års arbeten har två bålefack bytts på undantagshuset, stråtak har lagats/stabiliserats och ryggning kompletterats. Ett hänglås har monterats på Per-Ols brunnskar. Därutöver har en byggnadsarkeologisk undersökning utförts av Ballingstorps stuga (Knadriks Kulturbygg AB redovisar denna separat till Länsstyrelsen).

Administrativa uppgifter

Objekt	Gårdarna Ballingstorp och Per-Ols
Socken	Kviinge socken, 1079
Kommun	Östra Göinge kommun
Arbetshandlingar	2011-10-12, Knadriks Kulturbygg AB
Länsstyrelsens beslut	2012-03-28 (dnr: 432-7061-12, 434-19466-11)
Regionmuseets dnr	K12.20-41-12, 1097
Byggherre/beställare	Skånes hembygdsförbund
Entreprenör	Knadriks Kulturbygg AB, Kristianstad
Antikvarisk medverkan	Regionmuseet Kristianstad/Landsantikvarien i Skåne genom Jimmy Juhlin Alftberg
Byggnadstid	Våren 2014
Slutbesiktning	19 augusti 2014
Bidrag till kulturmiljövård	158 558:- inkl. moms (90% av kostnaden)
Rapport granskad av	Lena Hector

Byggnadshistorik med relevans för ärendet

Årets arbeten är de sista inom en bemyndiganderam på 3 år som Länsstyrelsen i Skåne län beslutat om 2012.

Skyddsföreskrifter enligt KML

Ballingstorpsgården ägs sedan 1953/54 av Skånes hembygdsförbund och skyddas som byggnadsminne sedan 1964. Den intilliggande Per-Olsgården kom i hembygdsförbundets ägo 1994 och inkorporerades i byggnadsminnet.

Utförda arbeten

Ballingstorpsgården

På undantagshuset har bälarna på södra gavelns östra fack, samt östra långsidans södra fack, ersatts mot nytillverkade av bandsågad fur (fällda i Kullaskogen), bortsett från de två nedre på var sida, som ersattes av begagnade, klingsågade bälor. De tidigare bälplanken var inmonterade på 1980-talet och stämde dåligt

överens med originalets mått och kvalitet. Nya bälar har dubbats med fyrkantiga ekdubb (ca 22x22 mm), vilka sågats fram och därefter handjusterats med yxa. De befintliga fönsterfodren, på östra långsidan, har varsamt monterats ner inför arbetet och därefter återanvänts. Fästning är gjord med blanka spik.

På södra längan har hela södra takfallets takskägg klappats upp (fig. 5, nr 2).



Fig. 1. Undantagshuset, södra gaveln.



Fig. 2. Undantagshuset, östra långsidan.

Per-Olsgården

Takets ryggning har förbättrats samt kompletterats i anslutning till skorstenen och ett hänslås har monterats på brunnskalets lock.



Fig. 3. Ryggningen kompletterad vid skorstenen på gården Per-Ols.

Avvikelser från handlingarna

Ekfotträ till västra längans norra gavel monterades inte pga extra tillkommande arbeten på härbergshusets södra takfall (fig. 5, nr 4). Materialet till fotträet, som har torkat sedan 2013, finns förvarat på gården, i väderskyddat läge. Extraarbetet på härbergshuset bestod av återtäckning av utfallet takmaterial längs med den sydvästra vindskivan (det visade sig att det var lång mellan bindningarna vid sparrarnas yttersta del, men denna brist är nu åtgärdad), fig. 5, nr 3.

Mindre taklagningsåtgärder på gården Per-Ols norra takfall har skjutits på framtiden pga att skyddande mossa har fått fäste vid de skadade partierna. Därmed anses skadorna, av Knadriks Kulturbygg AB, inte längre vara av akut art.



Fig. 4. Västra längans norra gavel. Fotträet som är i behov av byte.

Kulturhistorisk bedömning av utförda arbeten

Arbetena är väl utförda efter byggnadernas egna förutsättningar. Åtgärderna bedöms inte ha inverkat negativt på byggnadsminnets kulturhistoriska värden (Ballingstorpsgården är en av få skånska bondgårdar som blivit dendrokronologiskt daterade till 1600-talet).

Iakttagelser under arbetet

Inga speciella iakttagelser har gjorts.

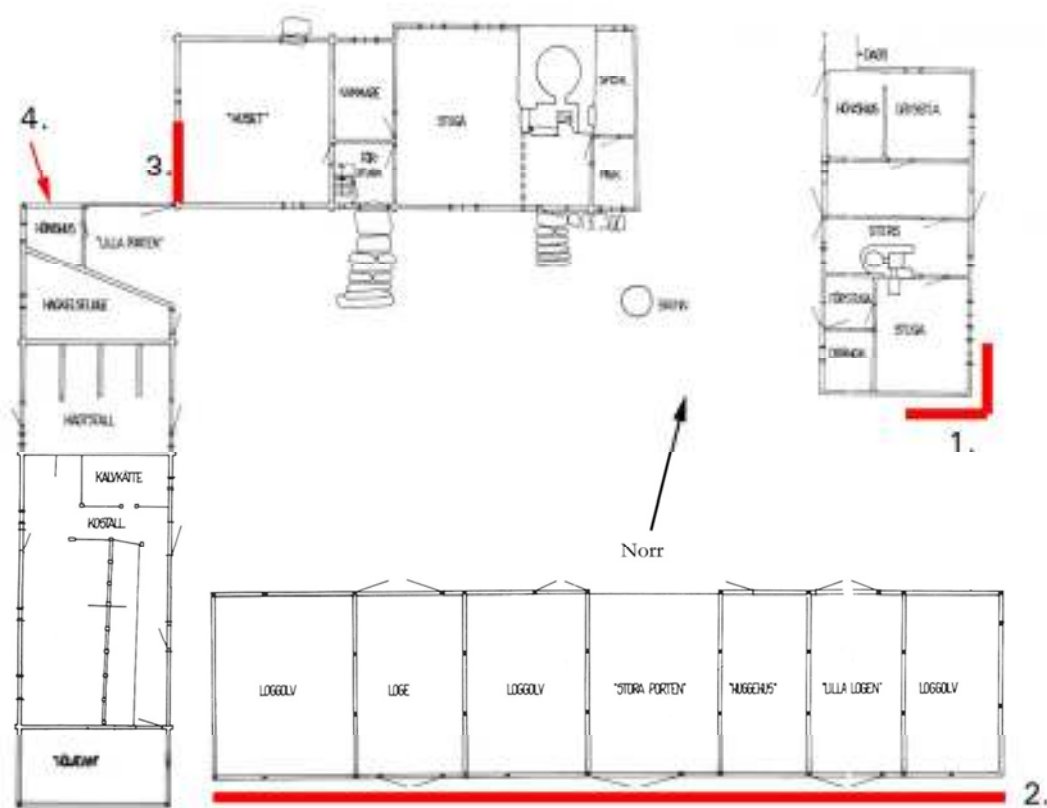


Fig. 5. Plan över Ballingstorpsgården. 1. Bytta bålplank, 2. Uppklappat takskegg, 3. Lagat tak, 4. Platsen för fotträ som ej byttes.

Övriga handlingar med relevans för ärendet

2012-02-13	Remiss + ansökningshandlingar, Länsstyrelsen i Skåne län
2012-02-27	Yttrande, Regionmuseet Kristianstad/Landsantikvarien i Skåne
2012-03-28	Beslut åtgärder, Länsstyrelsen i Skåne län
2012-03-28	Beslut bidrag, Länsstyrelsen i Skåne län
2014-08-19	Slutbesiktningsprotokoll

Kristianstad 2014-10-09

Jimmy Jublin Alfberg

Regionmuseets E-rapportserie 2014

Kulturmiljö

1. Baldringe kyrka – utvändig renovering, Baldringe sn, AM, Maria Sträng, 2013
2. Pynnten i Vattenriket, Kristianstad sn, BD, Jimmy Juhlin Alftberg och Helene Stalin Åkesson, 2013–2014
3. Barkåkra kyrkogård, Barkåkra sn, VP, Åsa Jakobsson och Maria Sträng, 2013
4. Södra Sandby kyrka – medeltida träskulpturer, Södra Sandby sn, AM, Maria Sträng, 2013
5. St Petri kyrka – ombyggnad av värme- och ventilationssystem, Klippans sn, AM, Åsa Eriksson Green, 2013
6. Långalts myr – markanvändning och historia, Örkelljunga och Skånes Fagerhult sn, DK, Cissela Olsson, 2013
7. Östra Karaby kyrka – utvändig renovering, Östra Karaby sn, AM, Kerstin Börjesson, 2013
8. Dalby kyrka, 9½- Sekler av förändring, byggnadsarkeologiska iakttagelser vid utvändig renovering, Dalby sn, BAD Petter Jansson, 2012
9. Norra kyrkogården i Lund, Lunds stad, VP och bilaga med kvartersbeskrivning, Kerstin Börjesson, Åsa Jakobsson och Anna Rabow, 2013
10. Buxbom, Handbok om buxbom på begravningsplatser i Skåne och Blekinge, PJ, Cissela Olsson och Anna Rabow, 2014
11. Dörrar och portar på uthus – kurs inom landsbygdsprogrammet, Helena Rosenberg, 2013
12. Kvistofta församlings kyrkor – utrustning för värmesystem, Bårslövs sn, Fjärestad sn, Glumslöv sn och Kvistofta sn, AM, Maria Sträng, 2014
13. Östra kyrkogården i Lund, Lunds stad, VP, Kerstin Börjesson, Åsa Jakobsson och Anna Rabow, 2014
14. Gundrastorp – Ekholmens dammverk, Vittsjö sn, AM, Helena Rosenberg, 2013–14
15. Bäckaskog slott 2014, Kiaby sn, AM, Jimmy Juhlin Alftberg, 2013–14
16. Krubbemölla – omläggning av stråtak, Vitaby sn, AM, Emelie Petersson, 2014
17. Glimmebodagården – vårdåtgärder 2014, Brösarp sn, AM, Jimmy Juhlin Alftberg, 2014
18. Brönnestad kyrkogård, Brönnestad sn, VP, Åsa Eriksson Green, Åsa Jakobsson och Emelie Petersson, 2013
19. Sankt Nicolai kyrka – tillbyggnad vindfång, Trelleborgs sn, AM, Kerstin Börjesson, 2013
20. Ignaberga kyrka – invändig renovering, Ignaberga sn, AM, Åsa Eriksson Green, 2012
21. Tomelilla Byagård – Vård- och underhållsplan, Tryde sn, VP, Jimmy Juhlin Alftberg och Lars Buhrgard, 2014
22. Heliga Trefaldighetskyrkans kyrkogård, Kristianstad sn, VP, Åsa Eriksson Green, Åsa Jakobsson, Boel Nordgren och Cissela Olsson, 2013
23. Vallkärra kyrkogård, Vallkärra sn, VP, Åsa Jakobsson, Anna Rabow och Carin Strümpel-Alftén, 2014
24. Kåseholm. Natur- och kulturvården – en översikt, Tryde sn, DK, Cissela Olsson, 2014.
25. Skurups kyrka, kalkmålningar i kor och absid, Skurups sn, AM, Petter Jansson och Linn Ljunggren, 2014
26. Hassle Bösarps kyrka – utvändig renovering, Hassle Bösarp sn, AM, Anna Rabow, 2014
27. Burlövs gamla prästgård - putslagning, Burlöv sn, AM, Anna Rabow, 2014
28. Skiffertak på Klippans bruk, Klippans sn, AM, Helene Stalin Åkesson och Linn Ljunggren, 2014
29. Fastighetsvillan Pålsjö kyrkogård, Helsingborgs sn, AM, Helene Stalin Åkesson, 2014
30. Glimmebodagården – golvundersökning 2014, Brösarp sn, AM, Jimmy Juhlin Alftberg, 2014
31. Holmby kyrka – utvändig renovering, Holmby sn, AM, Maria Sträng och Linn Ljunggren, 2014
32. Ballingstorp och Per-Ols – diverse arbeten 2014, Kviinge sn, AM, Jimmy Juhlin Alftberg, 2014

Förkortningar:

AF-antikvarisk förundersökning
AM- antikvarisk medverkan
AU-arkeologisk utredning
DK- dokumentation, övrigt

FU- arkeologisk förundersökning
KA- kulturhistorisk analys
MD-murverksdokumentation
OU- osteologisk undersökning

PJ- projektrapport
UN- arkeologisk undersökning
BD- byggnadsdokumentation
BAD-byggn-ark-dokumentation

