

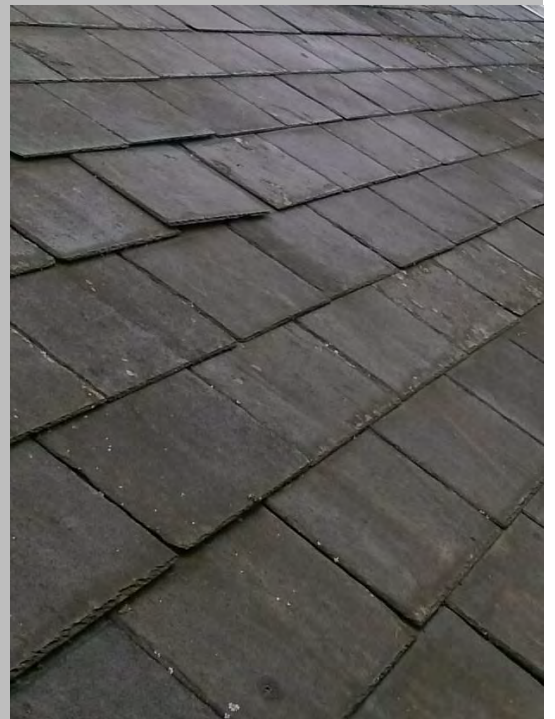


2014:28

Skiffertak på Klippans Bruk

Antikvarisk medverkan, 2014

Helene Stalin Åkesson i samarbete med Linn Ljunggren



Regionmuseet
Kristianstad
Landsantikvarien i Skåne

Rapport 2014:28

Skiffertak på Klippans bruk

Antikvarisk medverkan, 2014
Klippans socken, 1052
Klippans kommun
Skåne län

Helene Stalin Åkesson i samarbete med Linn Ljunggren

Regionmuseet Kristianstad Landsantikvarien i Skåne

Kristianstad
Box 134, Stora Torg
291 22 Kristianstad
Tel 044 – 13 58 00 vx, Fax 044 – 21 49 02

Lund
Box 153, St Larsomr. Byggnad 10
221 00 Lund
Tel 046 – 15 97 80 vx

www.regionmuseet.se

© 2014 Regionmuseet Kristianstad/Landsantikvarien i Skåne
E-rapport 2014:28

Kartor ur allmänt kartmaterial, © Lantmäteriverket, Gävle. Dnr 507-99-502.

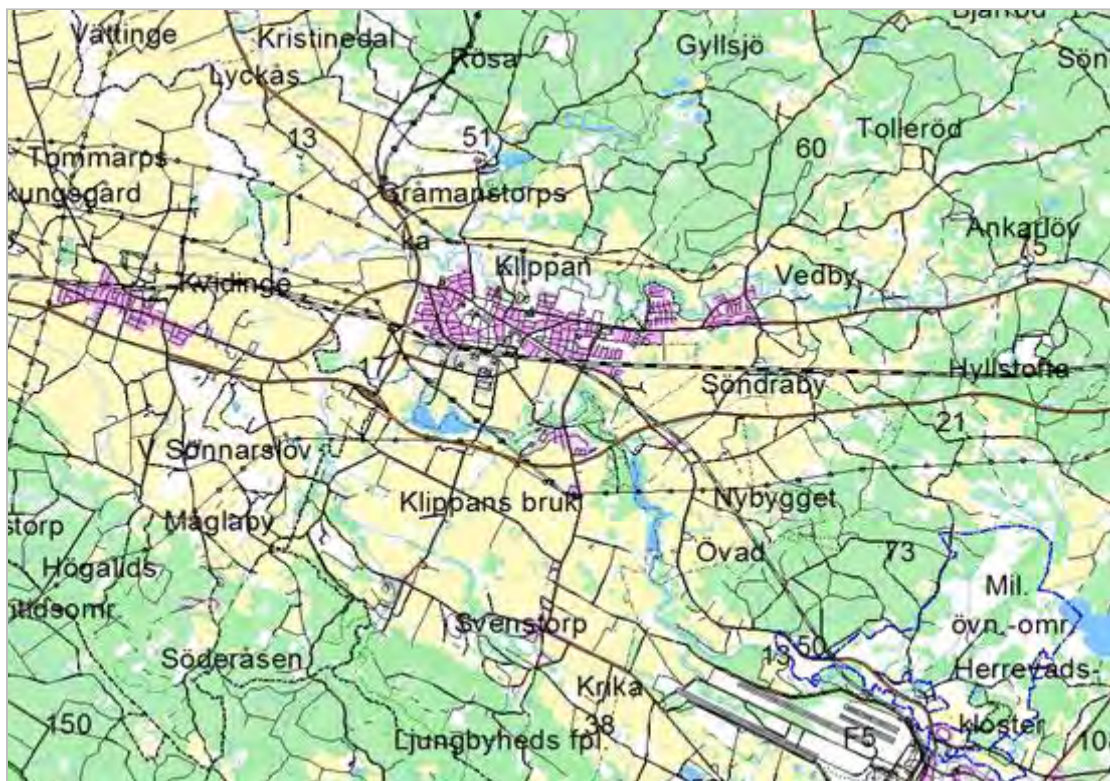
Skiffertak på Klippans bruk

Innehåll

Sammanfattning av utförda åtgärder	5
Administrativa uppgifter	6
Inledning	7
Byggnadshistorik med relevans för ärendet	7
Skadebild/motiv till åtgärder	8
Utförda åtgärder	8
Exteriört	8
Interiört	11
Avvikelser från arbetshandlingarna	11
Kulturhistorisk bedömning av utförda åtgärder	13
Bilagor	16



Klippans pappersbruk ligger i Klippans kommun.



Klippans pappersbruk ligger strax söder om Klippans tätort och är strategiskt placerat vid den ursprungliga kraftkällan Rönne å. Tidigare fanns industrispår från järnvägen men idag sker transporterna huvudsakligen med lastbil. Större transportvägar utgörs av väg 21, söder om bruket, och väg 13, som går väster om tätorten.



Entreprenören har tagit tillvara skifferplattor, för att bygga upp ett lager som kan användas vid kommande renoveringar.

Sammanfattning av utförda åtgärder

Klippans bruk, allmänt känt som pappersbruket, har flera äldre byggnader med skiffertak. Majoriteten av dessa byggnader är idag av överloppskaraktär, vilket medfört att underhållet inte kunnat prioriteras. Klippans bruk ansökte därför om medel hos Länsstyrelsen och fick ett beslut om bidrag. Ansökan omfattade holländeriet, lim- och hartstornet, trämöllan och PM1. Åtgärderna koncentrerades i första hand till holländeriet och till lim- och hartstornet. Där har skadade takskifferplattor ersatts med hela. Mindre plåtarbeten har också utförts.

Interiört har arbetena handlat om att åtgärda delar av takstolen i holländeriet. Den har rostskyddats och målats medan innertaketets panel skrapats samt fått ett bindande skikt i form av en tunn lack. I lim- och hartstornet upptäcktes ett mindre svampangrepp, vilket togs bort och behandlades med Boracol.

Trämöllan har försetts med ett skalskydd under vilket skiffertaket finns kvar i väntan på möjligheten att göra en mer genomgående renovering längre fram. Skiffertaket på PM1 var i gott skick. Istället handlade åtgärderna där om att åstadkomma en bättre vattenavrinning. Taket har kompletterats med en fotränna som leder vattnet till förlängda utkastare, vilka gör att vattnet förs längre ut från murverket.



Lim- och hartstornet är högt men även holländeriet. Byggnadsställningen uppfördes i tre våningar.

Administrativa uppgifter

Objekt	Klippans bruk
Socken	Klippans socken
Kommun	Klippans kommun
Arbetshandlingar	-
Länsstyrelsens dnr	434-24655-2013
Regionmuseets dnr	K12.20-272-14, 1052
Beställare	Klippans bruk
Entreprenör	T. Gudmundssons Bygg AB
Underentreprenör	Leif Olssons Måleri
Antikvarisk expertis	Regionmuseet Kristianstad/Landsantikvarien i Skåne genom Helene Stalin Åkesson och Linn Ljunggren
Projektid	2014-06-30 till 2014-08-22
Bidrag till kulturmiljövård	247 000 kr exklusive moms samt bidrag till antikvarisk medverkan
Rapportgranskning	Anna Rabow



Överst till vänster syns trämöllans skadade skiffertak och till vänster den del som tidigare försetts med skalskydd i form av ett plåttak. Under till vänster syns baksidan av lim- och hartstornet samt del av holländeriets tak, samtliga med takfall täckta av skiffer. Till höger splittrade skifferplattor, som fallit eller kasserats i samband med renoveringen.

Inledning

Regionmuseet Kristianstad har av Klippans bruk fått i uppdrag att svara för antikvarisk medverkan i samband med renovering av skiffertak på brukets område. Ett inledande byggmöte hölls den 30 juni och slutbesiktningen gjordes den 22 augusti. Däremellan har tre byggmöten ägt rum.

Byggnadshistorik med relevans för ärendet

Skiffer har varit vanligt förekommande som taktäckning på Klippans Bruks äldre byggnader. Framförallt handlar det om byggnaderna längs med Rönne å, lokaler som numera endast används i begränsad omfattning eller är av överlopskaraktär. Renoveringsinsatserna på bruket har gjorts i omgångar och under hösten 2013 ansökte man om medel för att kunna renovera ytterligare ett par tak/delar av tak. Länsstyrelsen beviljade ansökan i början av sommaren och arbetena kunde påbörjas i månadsskiftet juni/juli. De aktuella taken omfattar lim- och hartstornet, holländeriet (även kallat ”gamla, gamla lumpen”), trämöllan samt del av PM1. Byggnaderna har förändrats över tid men daterar i huvudsak från olika perioder av 1800-talet. Holländeriet, och troligtvis även lim- och hartstornet, uppfördes 1872.



Skifferplattorna som ligger på brukets byggnader är omkring 8mm tjocka och måste hanteras varsamt för att inte knäckas. Vissa moment av takrenoveringen krävde hjälp av en kranbil. (Foto till höger taget av Thomas Gudmundsson, T. Gudmundssons Bygg.)

Skadebild/motiv till åtgärder

Flera av de aktuella takfallen uppvisade olika taktäckningsmaterial till följd av tidigare reparationer, såsom skiffer, papp och plåt. Fyra byggnader var aktuella för takrenovering och överenskommelsen med Länsstyrelsen blev att i första hand prioritera lim- och hartstornet samt holländeriet. Därefter skulle, i mån av medel och tid, också trämöllan och PM1 åtgärdas.

Utförda åtgärder

Exteriört

Arbetet har till stor del handlat om varsam nedplockning av skadade skifferplattor, komplettering av hela plattor, byte av skadade plåtarbeten samt montering av nya plåtarbeten med samma dimensioner och utförande som de ursprungliga. Därtill har det gjorts skalskydd i form av plåttäckning, för att rädda skifferklädda takfall, vilka inte kunde åtgärdas inom ramen för bidraget.



Trämöllans skiffertak kräver omfattande åtgärder. De rymdes inte inom befintligt bidrag men för att inte förvärpa skadebilden lades ett skyddande plättak ovanpå. Metoden är densamma som då den lägre byggnaden, till böger, fick ett skalskydd för snart tio år sedan.

Holländeriet

De delar av holländeriets respektive takfall som omfattas av bidraget, har fått skadade takskiffer utbytt mot hela. Brukets befintliga skifferlager har använts, vilket gjort att det inte behövs köpas in några nya plattor. För att inte riskera att röra i de delar av taket som var oskadade, kilades de nya skifferplattorna försiktigt in i skiffertäckningen. Därefter skruvades de fast. Kring skruvhålen har entreprenören, för att minimera risken för läckage, tätat med lite svart silikon.

I skarven där holländeriets tak möter lim- och hartstornets murverk har det gjorts kompletterande plåtarbeten, för att undvika läckage.



Till vänster syns taket på PM1, ett skiffertak i god kondition men där murverket istället är ansatt av vatten från takfoten. Fotrännorna och de förlängda utkastarna för nu ut vattnet från fasaden. Till höger syns murverket till trämöllans fundament, på vilket bland annat cisternerna för reservvånga står. Den tegelmuren kommer att förses med en skyddande plåt, för att stoppa fortsatt spjälkning av teglet.

Lim- och hartstornet

Skiffertäckningen på lim- och hartstornets tak har åtgärdats på samma sätt som på holländeriets takfall. Tornets hängrännor liksom stuprör byttes ut i samband med en tidigare reovering. Nu handlade plåtarbetena istället om att reparera och olja den lilla ventilationstrumman på taket.

Trämöllan

Trämöllan, där det tidigare bland annat fanns ett träsliperi, har länge varit en överloppsbyggnad. Underhållet har därför inte kunnat prioriteras. Takfallen som är skiffertäckta uppvisade flera skador, vilka kräver omfattande insatser. Beslutet blev att istället förse byggnaden med ett skalskydd i form korrugerad plåt, som räddar den från fortsatt förfall och som möjliggör en reovering längre fram. Därtill har det också gjorts en uppröjning av växtligheten runt om trämöllan.



Holländeriets ovanvåning uppvisade omfattande läckage innan renoveringen påbörjades. När arbetet pågätt en tid upptäcktes även ett läckage som resulterat i svampangrepp uppe i hartstornets innertak. (Fotot på svampangreppet är taget av Thomas Gudmundson, T. Gudmundssons Bygg.)

PM1 (Pappersmaskin 1)

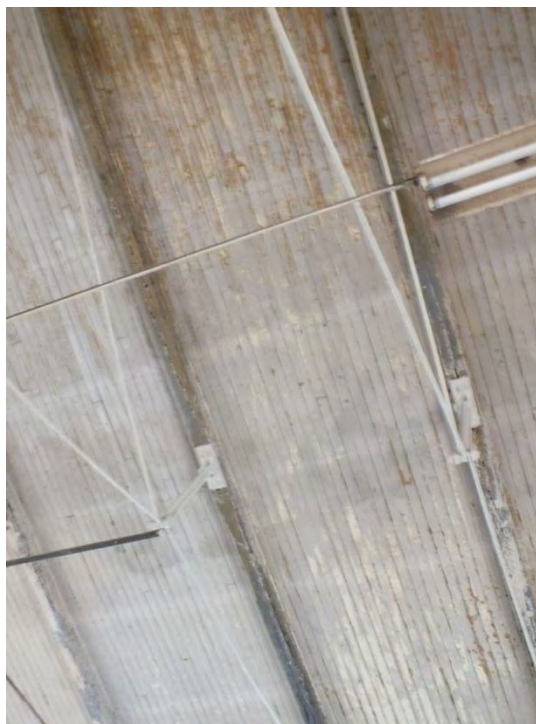
På PM1 (byggnaden som hyste pappersmaskin 1), som ligger intill trämöllan, var takskiffret i relativt god kondition. Däremot behövde vattenavrinningen förbättras för att inte ytterligare skada murverket. Då det saknas hängrännor och stuprör, har taket istället försetts med fotrännor av trä. Dessa har skruvats fast i takkonstruktionen och tätats med en sträng silikon i skarven till skifferplattorna. Vattnet mynnar i förlängda utkastare av rostfri plåt, vilka för ut vattnet från fasaden. Bruket kommer att komplettera åtgärden med en skyddande plåt som sätts utanpå tegelmuren till trämöllans fundament (mitt emot PM1), en muryta som idag uppvisar omfattande spjälkning. På så vis minskas de vattenrelaterade skadorna.

Interiört

Holländeriets polonceau-takstol har också renoverats. Här prioriterades den del av takstolen som motsvarar ytan där takskiffret har åtgärdats. Järnkonstruktionen har slipats, rostskyddats med Alcros Roststopp och sedan målats med en alkydolfärg, Alcros Komplet. Målaren hade dessförinnan tagit ut en NCS-kulör som överensstämmer med ursprungets ljusst grå kulör. Även undertakets panelklädda fack renoverades. Löst sittande färgskikt skrapades bort. Därefter försågs ytan med ett bindande skikt, en matt polyuretanlack, Aqua ZAR.

Avvikelser från arbetshandlingarna

Under arbetets gång upptäcktes ett mindre svampangrepp, dock ej hussvamp, i lim- och hartstornets undertak. Svampen togs bort och området behandlades noggrant med Boracol. Entreprenören löste detta inom ramen för uppdraget.



Överst till vänster har en del av holländeriets polonceau-takstol just skrapats och målats med rostskyddsfärg. Till höger syns samma parti efter avslutande målning i ursprunglig ljusgrå kulör. Under syns översiktsbilder inifrån holländeriet. Notera att golvet nu har torkat upp.



Vyer från den gräsbevuxna plats vilken inramas av de byggnader som nu renoverats; holländeriet och lim- och hartstornet, trämöllan och PM1 (på bilden skydd av ångcisternerna).

Kulturhistorisk bedömning av utförda åtgärder

Sammantaget har holländeriet, lim- och hartstornet, trämöllan och PM1 nu säkrats avseende tak och vattenavrinning. Platsen framför byggnaderna har rensats upp, vilket möjliggör publika visningar där nämnda byggnader ingår som viktiga delar.



Kulturarv kan levandegöras på olika sätt. Brukspelet, som hade urpremiär sommaren 2013 och som vidareutvecklades i en ny uppsättning som spelades sommaren 2014, är ett exempel på hur brukets kulturmiljö används. Guidade visningar där skyltprogrammet utgör en stomme är ett annat. Eftersom produktionen på bruket pågår dygnet om, är säkerhetsbets-medvetenheten hög. Vid rundvandring är besöksvästar obligatoriska. (Fotot från guidningen är taget av Bengt Bruhn, Klippans hembygdsförening.)

Området intill skorstenen har två år i rad använts som scen för musikalen Brukspelet. Den nyvunna samlingsplatsen framför lim- och hartstornet har liknande kvaliteter. Stora delar av ytan är hårdgjord med tanke på transporter, vilket samtidigt ökar tillgängligheten vid publika aktiviteter. Delar av byggnaderna är också möjliga att öppna upp i samband med evenemang.

Under pågående renovering av skiffertaken, hade bruket inte mindre än två publika visningar. Den ena initierades av Klippans hembygdsförening men var öppen för allmänheten och den andra hölls för ett av bygdens företag.

Skyltprogrammet som invigdes den 12 september 2013 används flitigt och väcker nya frågor, vilka ofta fångas upp i samband med guidade turer. Bruket liksom Regionmuseet märker av ett växande engagemang till följd av det publika arbetet; exempelvis genom brev, mejl och telefonsamtal. Det finns en vilja att problematisera och att vidga berättelsen. Nya mötesplatser inom brukets kulturmiljö, såsom området kring holländeriet och lim- och hartstornet, främjar en sådan utveckling.

Lund 2014-09-03

Helene Stalin Åkesson och Linn Ljunggren

Helsingborgs Dagblad 27 aug 2014



Får pengar för skiffertak

KLIPPAN Publicerad 13 juli 2014 kl. 20:44



Skiffertaket på delar av det gamla finpappers bruket höll på att rasa in. Med stöd av Riksantikvarieämbetet upprustas nu en del av taken. "Vi vill rädda så mycket som möjligt av brukets historia", säger Christer Jönsson som visar runt på brukets område.

HD/NST Niklas Gustavsson

Upprustningen på finpappers bruket fortsätter. Bland kulisser och papperstillverkning återställs nu delar av skiffertaken.

270 000 kronor, så mycket har Klippans finpappers bruk fått av Riksantikvarieämbetet för att genomföra akuta restaureringsarbeten och lägga om skiffertaken.

– Bruket var hela Klippan i gamla tider och det finns ett stort värde i att bevara det, säger Christer Jönsson, kultursamordnade för pappers bruket och visar runt på brukets område.

Där bland kulisser och aktiv papperstillverkning pågår upprustningen för fullt under noga överinseende av Regionmuseet Kristianstad.

– Allt arbete måste utföras med traditionella metoder och material, förklarar Christer Jönsson och berättar också att restaureringen återanvänder så många gamla skifferplattor som det går.

Projektet med att upprusta bruket har pågått i flera år och genomförs i etapper. Bidraget från Riksantikvarieämbetet är öronmärkt till det gamla hartstornet, där det förvarades bindningsmedel, och den byggnad som tidigare huserade pappersmaskin nummer två som kom till bruket i början av 1870-talet. I dag används hallen för förvaring.

Men inte hela takytan går i denna omgång att återställas i sitt gamla skick.

– Vissa delar av taken är i så dålig kondition. Det regnade in och fanns så stora hål att vi valde att säkra byggnaden med ett tak av plåt. Då kan vi i framtiden ta bort plåten och också restaurera dem. Men det förenat med en jättekostnad, säger Christer Jönsson som inte vill spekulera i hur dyrt det kan tänkas vara.

Däremot berättar han gärna om det hantverk som utförs och berättar om insidan av en del av den hall som huserat maskin nummer två.

– Där ska vi försiktigt rengöra taket och vi kommer inte att måla om utan bara täcka med en speciell transparent färg så att vi kan ta vara på hur det såg ut från början, säger han.

Nästa steg är kompletterande åtgärder på skostenen och portvakten. När det gäller skiffertaken är förhoppningen att bidragspengarna ska räcka även till att restaurera taket på det gamla tvätteriet och trämöllan.

Allt för att, enligt honom, värna om kulturminnet från bruket.

– Vi har en unik historia och har legat här på platsen sedan 1600-talet. Detta är Sveriges äldsta pappersbruk och vi bedriver fortfarande verksamhet. Samtidigt är det en miljö som finns väl dokumenterad i olika avseende, säger han.

Irina Bernebring Journiette (/[noje/irina-bernebring-journiette](mailto:irina-bernebring-journiette))
irina.bernebring-journiette@hd.se (<mailto:irina.bernebring-journiette@hd.se>)

Regionmuseets E-rapportserie 2014

Kulturmiljö

1. Baldringe kyrka – utvändig renovering, Baldringe sn, AM, Maria Sträng, 2013
2. Pynten i Vattenriket, Kristianstad sn, BD, Jimmy Juhlin Alftberg och Helene Stalin Åkesson, 2013–2014
3. Barkåkra kyrkogård, Barkåkra sn, VP, Åsa Jakobsson och Maria Sträng, 2013
4. Södra Sandby kyrka – medeltida träskulpturer, Södra Sandby sn, AM, Maria Sträng, 2013
5. St Petri kyrka – ombyggnad av värme- och ventilationssystem, Klippans sn, AM, Åsa Eriksson Green, 2013
6. Långalts myr – markanvändning och historia, Örkelljunga och Skånes Fagerhult sn, DK, Cissela Olsson, 2013
7. Östra Karaby kyrka – utvändig renovering, Östra Karaby sn, AM, Kerstin Börjesson, 2013
8. Dalby kyrka, 9½- Sekler av förändring, byggnadsarkeologiska iakttagelser vid utvändig renovering, Dalby sn, BAD Petter Jansson, 2012
9. Norra kyrkogården i Lund, Lunds stad, VP och bilaga med kvartersbeskrivning, Kerstin Börjesson, Åsa Jacobsson och Anna Rabow, 2013
10. Buxbom, Handbok om buxbom på begravningsplatser i Skåne och Blekinge, PJ, Cissela Olsson och Anna Rabow, 2014
11. Dörrar och portar på uthus – kurs inom landsbygdsprogrammet, Helena Rosenberg, 2013
12. Kvistofta församlings kyrkor – utrustning för värmesystem, Bårslövs sn, Fjärestad sn, Glumslöv sn och Kvistofta sn, AM, Maria Sträng, 2014
13. Östra kyrkogården i Lund, Lunds stad, VP, Kerstin Börjesson, Åsa Jacobsson och Anna Rabow, 2014
14. Gundrastorp – Ekholmens dammverk, Vittsjö sn, AM, Helena Rosenberg, 2013–14
15. Bäckaskog slott 2014, Kiaby sn, AM, Jimmy Juhlin Alftberg, 2013–14
16. Krubbemölla – omläggning av stråtak, Vitaby sn, AM, Emelie Petersson, 2014
17. Glimmebodagården – vårdåtgärder 2014, Brösarp sn, AM, Jimmy Juhlin Alftberg, 2014
18. Brönnestad kyrkogård, Brönnestad sn, VP, Åsa Eriksson Green, Åsa Jakobsson och Emelie Petersson, 2013
19. Sankt Nicolai kyrka – tillbyggnad vindfång, Trelleborgs sn, AM, Kerstin Börjesson, 2013
20. Ignaberga kyrka – invändig renovering, Ignaberga sn, AM, Åsa Eriksson Green, 2012
21. Tomelilla Byagård – Vård- och underhållsplan, Tryde sn, VP, Jimmy Juhlin Alftberg och Lars Buhrgard, 2014
22. Heliga Trefaldighetskyrkans kyrkogård, Kristianstad sn, VP, Åsa Eriksson Green, Åsa Jakobsson, Boel Nordgren och Cissela Olsson, 2013
23. Vallkärra kyrkogård, Vallkärra sn, VP, Åsa Jacobsson, Anna Rabow och Carin Strümpel-Alftén, 2014
24. Kåseholm. Natur- och kulturvärden – en översikt, Tryde sn, DK, Cissela Olsson, 2014.
25. Skurups kyrka, kalkmålningar i kor och absid, Skurups sn, AM, Linn Ljunggren, 2014
26. Hassle Bösarps kyrka – utvändig renovering, Hassle Bösarp sn, AM, Anna Rabow, 2014
27. Burlövs gamla prästgård - putslagning, Burlöv sn, AM, Anna Rabow, 2014
28. Skiffertak på Klippans bruk, Klippans sn, AM, Helene Stalin Åkesson och Linn Ljunggren, 2014

Förkortningar:

AF-antikvarisk förundersökning
AM- antikvarisk medverkan
AU-arkeologisk utredning
DK- dokumentation, övrigt

FU- arkeologisk förundersökning
KA- kulturhistorisk analys
MD-murverksdokumentation
OU- osteologisk undersökning

Förkortningar:

AF- antikvarisk förundersökning
AK- antikvarisk kontroll
AM- antikvarisk medverkan
AU- arkeologisk utredning
DK- dokumentation, övrigt
FU- arkeologisk förundersökning
KA- kulturhistorisk analys
MD- murverksdokumentation
OU- osteologisk undersökning
PJ- projektrapport
VP- vårdplan
UN- arkeologisk undersökning
BD- byggnadsdokumentation
BAD- byggn-ark-dokumentation
BMU- byggnadsminnesutredning

