



Regionmuseet
Kristianstad
Landsantikvarien i Skåne

Kyrkogården kring Heliga Trefaldighetskyrkan

Vård- och underhållsplan, 2014

Åsa Eriksson Green, Åsa Jakobsson, Boel Nordgren och Cissela Olsson

Rapport 2014:22

© Regionmuseet Kristianstad/Landsantikvarien i Skåne, 2014

www.regionmuseet.se

Dnr: K 12.30-234-12, 1077

Text: Cissela Olsson, Åsa Jakobsson, Boel Nordgren och Åsa Eriksson Green

Foto: Samtliga fotografier är tagna av Regionmuseet om inte annat anges.

Formgivning: Anna Rabow och Catherine Svensson, Regionmuseet Kristianstad/Landsantikvarien i Skåne

Kartor ur allmänt kartmaterial, © Lantmäteriet, Gävle. Dnr 507-99-502 och Kristianstad kommun

Innehåll

Inledning.....	5
Bakgrund	5
Mål och syfte	5
Metod	6
Juridisk status	6
Lagskydd för kultur- och naturmiljö	7
Kulturhistorisk bakgrund	9
Källor.....	10
Händelser i sammandrag	10
Kyrkogårdens historik.....	11
1614-1750	12
1750–1840	13
1840–1860	15
1860–1900	17
1900-talet	20
Beskrivning av kyrkogården	22
Omgivningar.....	23
Allmänhetens användning	23
Tillfällig användning	24
Parkeringar.....	24
Gångar och strukturer.....	24
Belysning.....	25
Växtlighet.....	25
Gravvårdar och hällar.....	26
Tillgänglighet.....	27

Detaljer	27
Kyrkogårdens kulturhistoriska värden.....	29
Karaktärisering.....	29
Kulturhistoriska värden	29
Gravanordningar med särskilda kulturhistoriska värden	29
Biologiska värden	30
Åtgärdsförslag.....	32
Förvaltning	32
Utformning	32
Skyltning	32
Papperskorgar	32
Belysning.....	32
Träd	32
Gravhällar	33
Sedvanligt underhåll	34
Källmaterial	35
Litteratur	35
Otryckta källor	35
Hemsidor.....	35

Bilagor

Pastoratets målsättning och utvecklingsplan för kyrkogården
Utveckling av kyrkogårdens gestaltning, förslag, Boel Nordgren
Gestaltningförslag för kyrkogården, Sesam arkitekter
Rekommendationer för vård- och underhåll

Inledning

Vård- och underhållsplan för kyrkogården vid Heliga Trefaldighetskyrkan är utförd av Regionmuseet Kristianstad/Landsantikvarien i Skåne på uppdrag av Kristianstad kyrkliga samfällighet. Fältarbetet utfördes under hösten och vintern 2013/2014 med påföljande rapportskrivning vintern 2014. Inventering samt rapportskrivning har utförts av antikvarierna Cissela Olsson och Åsa Eriksson Green samt biolog Åsa Jakobsen vid Regionmuseet, i samarbete med landskapsarkitekt Boel Nordgren. Till planen är fogat fyra bilagor; rekommendationer för vård- och underhåll, utvecklingsplan framtagen av församlingen samt två förslag till ändrad gestaltning. Kyrkogården skyddas enligt kulturmiljölagen (KML) 4 kap. Vård- och underhållsplanen har utformats i enlighet med de föreskrifter som finns för 4 kapitlet KML samt gällande direktiv från Lund stift.

Bakgrund

År 2012 utkom föreskrifter till kulturmiljölagens 4 kapitel. Genom de nya föreskrifterna finns ett lagstadgat krav på en vård och underhållsplan för kyrkobyggnader, kyrkotomter och begravningsplatser. Riktlinjerna anger vissa krav på hur vård- och underhållsplanerna ska utformas:

- Ägare till kyrkobyggnader, kyrkotomter och begravningsplatser ansvarar för att en vård- och underhållsplan finns.
- Planen ska redovisa hur objekten ska vårdas och underhållas så att det kulturhistoriska värdet inte minskas och deras utseende och karaktär inte förvanskas.

Fastighetsuppgifter

Objekt	Heliga Trefaldighetskyrkans kyrkogård
Fastighetsbeteckning	Kristianstad 4:18
Socken	Kristianstad
Kommun	Kristianstad
Fastighetsförvaltare	Kristianstad kyrkliga samfällighet. Trädkransen står i fastighetsgränsen mot kommunens mark och kostnader rörande dessa delas med kommunen.

Kyrkogården kring Heliga Trefaldighetskyrkan är belägen i Kristianstad centrum och gränsar i öster till Stora torg och i väster till tåg- och busstation. I omgivningarna finns både administrativa byggnader och bostäder m.m. Tomten domineras av utbedda gräsmattor och ett oregelbundet gångsystem med varierande markbeläggning. Kyrkogården omges av en trädkrans av parklindar.

- Såväl sedvanligt underhåll som tillståndspliktiga åtgärder ska framgå av planen.
- Planen revideras med 10 års intervall.
- Länsstyrelsen ska ges möjlighet att yttra sig över planen.

Mål och syfte

Med bakgrund av kulturmiljölagen samt föreskrifterna till denna är syftet med vård- och underhållsplanen är att lyfta fram och tydliggöra kyrkogårdens kulturhistoriska värden. Den ska sedan ligga till grund för kyrkogårdsförvaltningens planering och skötsel. Målsättningen med arbetet är att kyrkogårdens värden ska bevaras. Genom vård- och underhållsplanen ska:

- kyrkogården vårdas på bästa möjliga sätt så att de kulturhistoriska värdena säkerställs och utvecklas.
- tillståndshanteringen för såväl kyrkogårdsförvaltningen som länsstyrelsen underlättas.
- förvaltningen få en vägledning i det konkreta vårdarbetet med riktlinjer och prioriteringar.
- de kulturhistoriska värdena för kyrkogårdsbesökare och allmänheten tydliggörs.

Enligt direktiv från Lunds stift skall vård- och underhållsplanen innehålla fyra delar för att vara berättigad till kyrkoantikvarisk ersättning. Dessa är vid planens framställande; kulturhistorisk dokumentation, värdebeskrivning, trädvårdsplan och utvecklingsplan.

Metod

Vård- och underhållsplanen består av en kunskapsdel där platsens historia och nuvarande uppbyggnad beskrivs. Historiken grundar sig på arkiv- och litteraturstudier, bland annat kyrkogårdsarkivet vid kyrkogårdsförvaltningen samt annan tillgänglig litteratur, kartor och ritningsmaterial. Nulägesbeskrivningen, av bland annat gångsystem och grönstruktur, omfattar kyrkogården, fastigheten Kristianstad 4:18.

Beskrivningen av kyrkogårdens historik och de fysiska anläggningarna utgör underlag till en beskrivning av kyrkogårdens kulturhistoriska värden. Dessa delar utgör tillsammans med församlingens tankar och önskemål en grund för ett förslag till åtgärder som kan förstärka platsens karaktär. Planen omfattar även en utvecklingsplan (bilaga 1) där församlingen formulerat sina planer och önskemål för en tioårsperiod.

Juridisk status

Användningen av marken kring Heliga Trefaldighetskyrkan som begravningsplats upphörde successivt i och med att Gamla- respektive Östra Begravningsplatserna anlades under 1800-talets senare del. Församlingen betraktar marken som en *kyrkogård, icke i bruk*. Något formellt beslut om att sluta använda marken som begravningsplats har inte återfunnits. Enligt 2 kap 14 § begravningslagen får en begravningsplats användas för annat än det avsedda ändamålet bara efter länsstyrelsens tillstånd. Kulturmiljölagens definition av en kyrkotomt relaterar till begravningslagens dito. Följaktligen får marken kring Heliga Trefaldighetskyrkan betraktas som *begravningsplats*, och tillämpliga paragrafer i kap 4 KML är § 11–13.

I vård- och underhållsplanen benämns området som kyrkogård i enlighet med församlingens benämning.



Lagskydd för kultur- och naturmiljö

Lag (1988:950) om kulturminne

Kyrkotomten skyddas enligt *Kulturmiljölagens 4 kap* såsom kyrkligt kulturminne. Kyrkobyggnader, kyrkotomter och begravningsplatser tillkomna före 1940 får inte på något väsentligt sätt ändras utan tillstånd från länsstyrelsen. Detta gäller även vissa yngre kyrkobyggnader och begravningsplatser utvalda av Riksantikvarieämbetet.

För att få genomföra väsentliga förändringar som kan påverka det kulturhistoriska värdet behövs tillstånd från länsstyrelsen. Tillstånd krävs t.ex. för utvidgning, uppförande eller ändring av byggnader, murar, portaler eller andra fasta anordningar samt större förändring av plantering, trädbestånd och beläggning av gångar. Länsstyrelsen ger besked om vad som behöver tillståndsprövas. Enskilda gravanordningar såsom gravvårdar, staket eller stenramar har ett skydd såsom en del av kyrkogårdens helhet och karaktär. Grav-anordningar som återlämnats och bedöms ha ett kulturhistoriskt värde bör räknas som fast anordning.

Kyrkogården skyddas även enligt *kulturmiljölagens 2 kap* såsom del av fornlämningen Kristianstad 93:1, vilken omfattar Kristianstads stadslager. Alla markgrepp är tillståndspliktiga och eventuella fynd av forn-

lämningar måste rapporteras till länsstyrelsen.

Plan- och bygglagen (PBL)

Kulturhistoriskt värdefulla miljöer och byggnader skyddas även i PBL. En byggnad som är särskilt värdefull ur kulturhistorisk synpunkt får inte förvanskas och ska underhållas så att de särskilda värdena bevaras. Ändring och flyttning av en kulturhistoriskt värdefull byggnad ska utföras varsamt med hänsyn till dessa värden och byggnadens karaktärsdrag. Rivningslov får inte ges till byggnad eller byggnadsdel som bör bevaras på grund av byggnadens eller bebyggelsens kulturhistoriska värde. Planläggning och bygglov handläggs av kommunen och ska ske med hänsyn till byggnadens kulturhistoriska värden så att dessa skyddas. De kulturhistoriska värdena ska säkerställas genom skydd i detaljplan i tätbebyggt område eller av områdesbestämmelser på landsbygden.

I detaljplan eller områdesbestämmelse kan byggnader skyddas mot rivning samt mot förvanskning så att dess karaktärsdrag bevaras. Byggnader är då märkta med ett q eller k i planen. Även träd och andra landskapselement kan vara skyddade.

Miljöbalk (1998:808)

Kristianstad stad utgör med den långsmala stadsplanen, Heliga Trefaldighetskyrkan, bevarade fästningsanläggningar och militära byggnader ett riksintresse för kulturmiljövården. Riksintressen regleras genom miljöbalken. Riksintresse finns för att skydda och värna om att Sveriges mark, vatten och fysiska miljö används på ett långsiktigt och hållbart sätt. Områden som är utsedda som riksintresse för kulturmiljövården ska skyddas mot åtgärder som påtagligt kan skada kulturmiljön. En miljökonsekvensbeskrivning, MKB, kan vara nödvändig för att klargöra hur planerade åtgärder påverkar kulturmiljön i området.

Alléer på kyrkogårdar, det vill säga enkla eller dubbla trädrader om minst fem lövträd omfattas i de flesta fall av biotopskyddsbestämmelserna i miljöbalken. Bestämmelserna gäller bland annat alléer utmed vägar och tidigare vägar. I de fall där det finns fridlysta arter på kyrkogården gäller Artskyddsförordningen (2007:845). Artskyddsförordningen omfattar dels de arter som skyddas enligt EU:s fågeldirektiv och habitatdirektiv, dels vissa andra vilt levande arter som är hotade i Sverige. Fladdermöss är en djurgrupp som är vanlig på kyrkogårdar. Alla arter fladdermöss är fridlysta i Sverige.

Trädvård inom Svenska kyrkan

I rapporten Åtgärdsprogram för särskilt skyddsvärda träd – mål och åtgärder 2012-2016 finns det mål och åtgärder som särskilt gäller för Svenska kyrkans arbete med träd på begravningsplatser. De lyfter fram och pekar på behovet av en varsam vård och ett bevarande av särskilt skyddsvärda träd som en viktig del i förvaltningen av kyrkogårdarna. De utpekade målen och åtgärderna är:

- Antalet särskilt skyddsvärda träd inom kyrkogårdar, gårdsmiljöer och på kyrkans mark i tätorter minskar inte på grund av avverkning, där alternativ finns.
- Beskrining och stabilisering som metod för att bevara särskilt skyddsvärda träd är väl spridd och används normalt i arbetet med dessa träd från och med 2012.
- I majoriteten av all nyplantering används det eller de trädslag som är mest bärdebärande och typiskt för traktens kulturlandskap.
- Trädvårdsplaner med nödvändiga åtgärder för att vidmakthålla särskilt skyddsvärda träd finns framtagna senast 2012 och tillämpas inom minst 70 % av kyrkogårdarna inom förvaltningen i Götaland och södra Svealand från och med samma år.

De särskilt skyddsvärda träden omfattar jätteträd som har en stamdiameter på mer än 1m, mycket gamla träd som är äldre än 140/200 år (beroende på trädslag) och ihålliga träd med stamdiameter på mer än 40 cm.

Kulturmiljöprogram

Enligt riktlinjer i Sveriges miljömålsarbete ska alla kommuner ha ett kulturmiljöprogram. Ett kulturmiljöprogram är till hjälp för planerare då det visar på vilka värden som ska bevaras, vårdas och utvecklas.

Kulturmiljöprogrammet för Kristianstad stad antogs av kommunfullmäktige 1993. I programmet anges att Heliga Trefaldighetskyrkan är en skyddad byggnad och kyrkan och dess omgivning – däribland Stora Torg och bebyggelsen därkring - pekas ut som en viktig helhetsmiljö.

I Länsstyrelsens kulturmiljöprogram för Skåne län utpekas Kristianstad som en särskilt värdefull kulturmiljö.

Källor

Kristianstad stads och Heliga Trefaldighets äldsta historia bygger på uppgifter ur litteratur såsom exempelvis *Alla tiders Kristianstad* (Andersson & Lindbom, 1988), *Heliga Trefaldighets kyrka och församling i Kristianstad 350 år* (Björck, 1978) och *Heliga Trefaldighetskyrkan i Kristianstad* (Lundborg, 1928). Uppgifter från arkeologiska undersökningar utförda av Regionmuseet och Sydsvensk Arkeologi har kompletterat och tillfört ny kunskap om områdets historia.

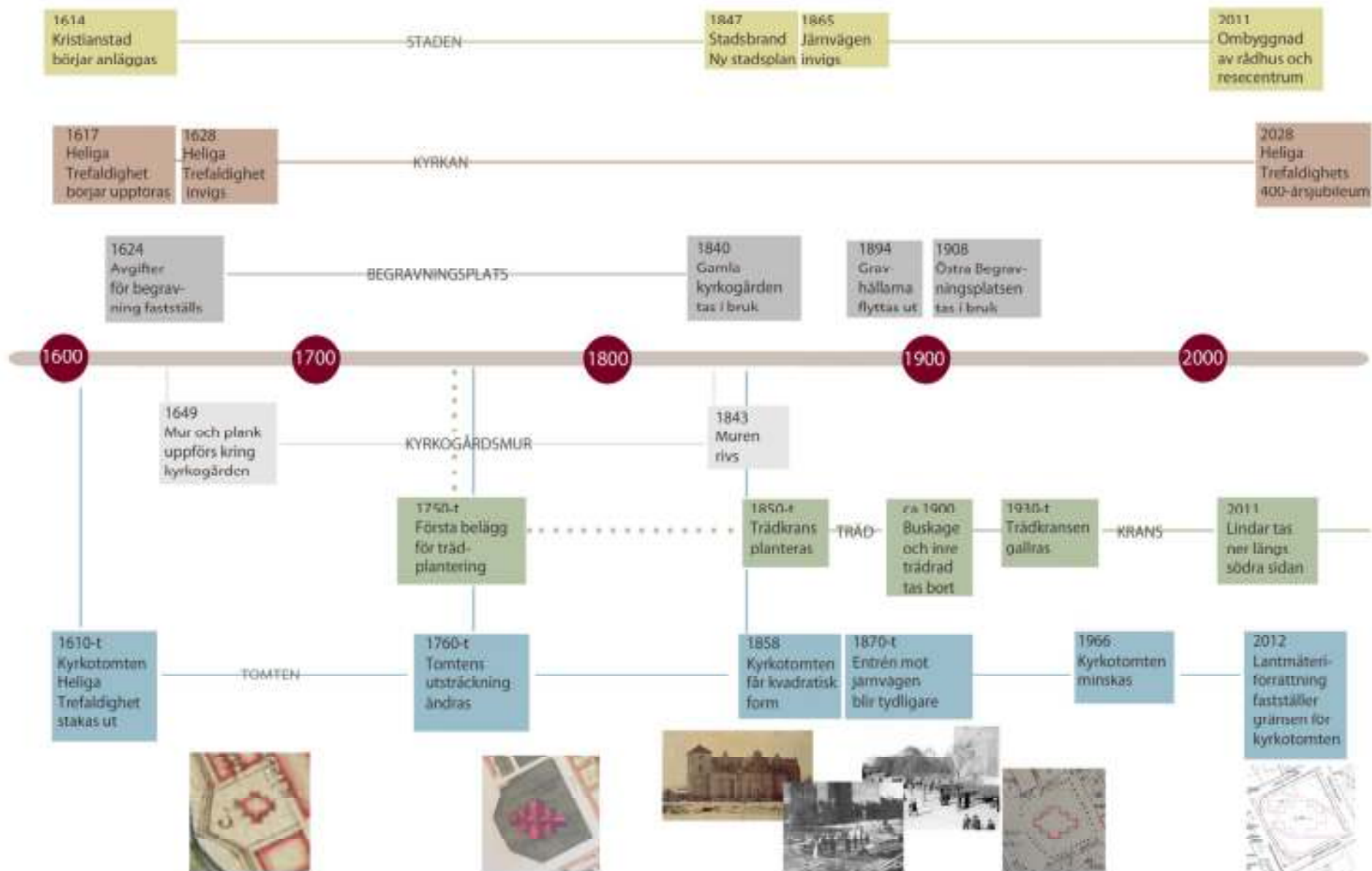
En stor del av det historiska kartmaterialet över staden Kristianstad finns tillgängligt via Lantmäteriets söktjänst Historiska kartor. Kartor finns även i Regionmuseets arkiv och publicerade i litteratur. Kartorna visar kyrkogårdens och stadens utveckling och inbördes relation.

I Kristianstads kyrkliga samfällighets arkiv finns ritningar och planer från 1900-talet som rör kyrkogårdens utformning. Flera av dessa är förslag som aldrig blev verklighet. Skriftligt arkivmaterial såsom kyrkorådsprotokoll, brevväxling mm som finns på Landsarkivet och Antikvarisk-topografiska arkivet, utgör därför ett värdefullt komplement. Detta material har till stora delar sammanställts av fil. dr. Joakim Hansson.

Fotografier från 1860-talet till idag kompletterar uppgifter från övrigt arkivmaterial mycket väl, trots att många av fotografierna saknar årtal. Med hjälp av övrigt arkivmaterial kan en grov datering oftast göras. Merparten av fotografierna finns i Regionmuseets arkiv, men finns även tillgängliga via Riksantikvarieämbetets söktjänst Kulturmiljöbild. Fotografier har även studerats från Folklivsarkivet i Lund samt Antikvarisk-topografiska arkivet.

Händelser i sammandrag

Tidslinjen på motstående visar översiktligt de stora dragen i kyrkogårdens historia liksom dess förhållande till staden och kyrkobyggnaden.



Kyrkogårdens historik

1614-1750

Staden anläggs och kyrkan uppförs med imponerande mått och storslagen arkitektur. Platsen etableras som begravningsplats, tydligt inlemmad i en förvarnsanläggning.

Fästningsplanen för det som ska bli staden Kristianstad stakas ut på Allön den 19 maj år 1614. Platsen är strategiskt vald, placerad på en halvö omgiven av sjöar och Helgeås sankmarker. Vä stads gamla stadsprivilegier flyttas till denna nya stad som får namnet Christianstad, efter Danmarks kung Christian IV.

Redan i grundläggningsplanerna reserveras plats för kyrkan, strax nordväst om stadens paradplats, Stora torg. Placeringen av kyrkan styrs delvis av grundförhållandena. Enligt samtida uppgifter står stora delar av staden tidvis under vatten, men det planerade området för kyrkan och Stora torg utgörs av en liten holme med fast grund.

År 1617 börjar Heliga Trefaldighetskyrkan att uppföras. Tillsammans med fästningsanläggningen utgör kyrkan den överlägset största och mest kostsamma byggnationen i staden. Kyrkans traditionella orientering i väst-östlig riktning bryter diagonalt mot stadsplanens rutnät. Detta utnyttjas på ett framträdande sätt genom att hela korgaveln, som är särskilt praktfullt utformad vänds mot Stora Torg.

Till en början saknas begravningsplats i staden och begravingar sker i Vä, Nosaby eller Åhus. En kunglig förordning fastställer år 1624 avgifterna för gravplatser inne i kyrkan och på kyrkogården utanför.

Kyrkorummet används för gudstjänst för första gången år 1626. Två år senare, år 1628, invigs kyrkan men är ännu inte helt färdigbyggd. Fortfarande saknas västtornet och det finns inte heller någon kyrkogårdsmur. Året därpå, 1629, täcks kyrkotornet provisoriskt med ett fyrkantigt tälttak av bräder, på grund av brist på medel.

Enligt en plan över Kristianstad, daterad år 1645, ligger kyrkan och den omgivande begravningsplatsen på *Sjaelland*, en av stadens tio bastioner. Denna bastion har en relativt grund, triangulär form som skiljer sig från de övriga nio. Troligen är det en anpassning till kyrkobyggnaden.

År 1649 tas beslut att en mur ska uppföras längs kyrkogårdens södra och östra sidor som är vända in mot staden. Den byggs av tegel, sten och kalkbruk och ingår delvis som en del i de befästa vallarna. Enligt sentida arkeologiska undersökningar är muren ungefär en meter bred i basen. Längs de västra och norra sidorna uppförs ett träplank. I det sydöstra hörnet, som är vänt in mot Stora torg, finns en påkostad port med huggna stenpelare och järngrind. Längs den östra sidan finns en brunn där borgare och garnison hämtar vatten.

När Skåne blir svenskt får bastionerna nya namn. Kyrkans bastion Sjaelland byter namn till Uppland, ett av flera svenskklingande landskapsnamn.

På 1671 års karta över stadens tomter är troligen kyrkogårdsmuren utritad som en dubbelstreckad linje. Samma typ av linje finns även längs delar av

den norra sidan, vilket kan tyda på att muren vid den här tiden fortsätter även här. Den västra delen av norra sidan har däremot enbart en prickad linje, en markering som antyder en mer obeständig avgränsning. Längs kyrkogårdens västra sida utgörs markeringen av en enkel heldragen linje, vilket skulle kunna överensstämma med uppgifterna om ett träplank längs denna sida. I det sydöstra hörnet finns en tydlig öppning där det enligt uppgift finns en port. En öppning finns troligen även i det nordöstra hörnet. Mitt på den östra sidan finns en rund markering som antagligen är den tidigare nämnda brunnen. I det sydvästra hörnet ser det ut att finnas en mindre byggnad, med okänd funktion och intill finns även en grön oval markering med oklar betydelse.



Karta över Kristianstad, år 1678.



Karta över Kristianstads tomter, år 1671.

1750–1840

Begravningsplatsen kantas delvis av träd, antagligen som en integrerad del i försvarsanläggningen. Den yttersta västra spetsen ingår inte längre.

En karta från 1750 visar trädplantering längs kyrkogårdens västra sida, d v s på eller längs med bastionen. En tydligt markerad trädkrans finns även kring Stora torg. Planteringar av stadens fästningsvallar förekommer från första hälften av 1700-talet, men omfattningen ökar under senare delen av 1700-talet. Det vanligaste trädslaget är pil, men även lind, lönn, ask m fl träslag förekommer. Träden hamlas regelbundet. I vissa fall kombineras trädplanteringen med häckar av hagtorn.

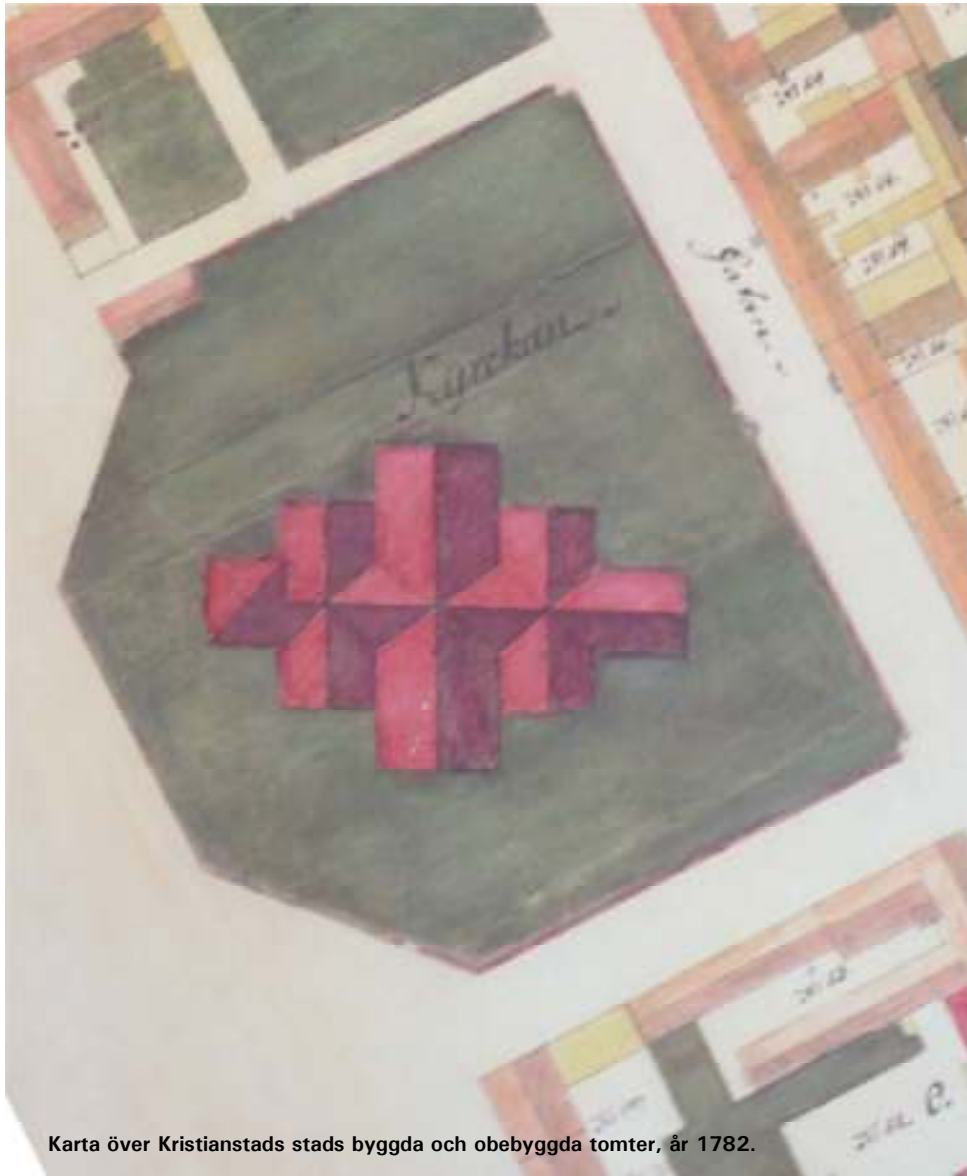
På 1750-talet uppges planket kring kyrkogården vara stulet och att det behövs en ny kyrkogårdsport mot torget och en mot Kyrkogatan, nuvarande Västra Storgatan. Hela gatan kring kyrkogårdsmuren uppges vara i behov av omläggning.

Stora delar av kyrkans tak läggs om på 1750-talet. Även tornet uppges vara i dåligt skick liksom tornuret och orgeln. Omkring sekelskiftet 1800 tillkommer kyrktornets låga, pyramidformade huv.

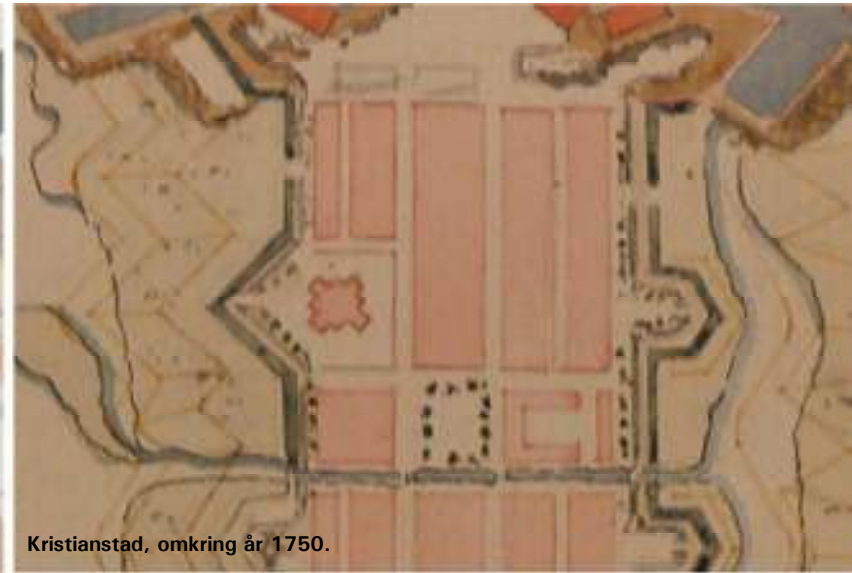
Kartor över Kristianstad från 1760-talet visar kyrkogårdens utbredning. Från och med nu framträder en trubbigt avskuren form, som inte längre omfattar den yttersta delen av bastionen. Vid en arkeologisk undersökning 2012 påträffas 81 gravar från 1600-1800-talet i sträckningen av Västra Boulevarden mellan Heliga Trefaldighetskyrkan och järnvägsstationen.

Enligt 1782 års karta över Kristianstads byggda och obebyggda tomter sträcker sig kyrkogården även över den nuvarande Hertig Karls gata. I det nordvästra hörnet ser det ut att finnas en mindre byggnad med okänd funktion. Byggnaden som hundra år tidigare markerades i det sydvästra hörnet verkar inte finnas kvar. Tydliga öppningar finns i de sydöstra och nordöstra hörnen. Möjligen finns även mindre öppningar i både den sydvästra delen och längs den norra sidan. Brunnen som tidigare nämnts ligger kvar på samma plats längs den östra sidan.

Efter riksdagens beslut år 1815 läggs många begravningsplatser utanför städerna med hänsyn till hygieniska och estetiska skäl. I Kristianstad hänvisas till platsbrist då man år 1833 tar beslut om att anlägga en ny och större begravningsplats söder om fästningen. Denna nyanlagda begravningsplats med symmetrisk kvartersindelning och rätvinkligt gångsystem tas i bruk år 1840. Den sista gravsättningen inne i kyrkan görs antagligen under 1830-talet, men man fortsätter med gravsättningar på kyrkogården. På 1830-talet tillkommer kyrkogårdens numera enda bevarade gravvård. Den är rest över landskamrer C C Kjellander och hans hustru och en ung svägerska som omkommer i drunkning vid en slädfärd över Helgeåns is den 2 februari 1830.



Karta över Kristianstads stads byggda och obebyggda tomter, år 1782.



Kristianstad, omkring år 1750.



1840–1860

Staden expanderar utanför fästningsvallarna och de stora förändringarna i staden avspeglar sig även kring Heliga Trefaldighet. Platsen upphör att vara begravningsplats när en ny kyrkogård anläggs söder om staden. Kyrkogårdsmuren rivs och ersätts av en trädkrans. Området som helhet får mer karaktär av stadspark.

År 1843 förklarar Kungl. Maj:t att Kristianstad inte längre ska räknas som en av landets fästningar. Samma år rivs kyrkogårdsmuren och materialet säljs. Istället för mur sätts ett grönmålat plank upp. Några år senare, 1847, tas beslut att fästningsvallarna kring staden ska rivras. De fyller inte längre någon funktion samtidigt som de hindrar stadens expansion. Samma år brinner delar av stadens sydvästra kvarter. Förödelsen efter branden ger möjligheter att lägga ut en stadsplan med en vision om breda, trädkantade boulevarder på de utjämnade vallarna och igenfyllda kanalerna.

Som en följd av stadsbranden beslutar man att uppföra ett så kallat spruthus, ett förvaringshus för brandväsendet. Detta uppförs antagligen ganska kort efter branden strax väster om kyrkan, ungefär där järnvägsstationen ligger idag. Denna låga, vita byggnad syns på ett foto från 1860-talet.

År 1851 säljs portarna i det sydöstra hörnet och gångarna regleras. Det dåvarande gångsystemet är indelat i huvudgångar som är 6 alnar breda och mindre gångar som är 3 alnar. Man planerar att plantera träd under hösten, trädslaget är antagligen lind. Enligt en arkeologisk undersökning är träden planterade precis längs utsidan av murens kvarvarande fundament. Att plantera träd kring kyrkogården

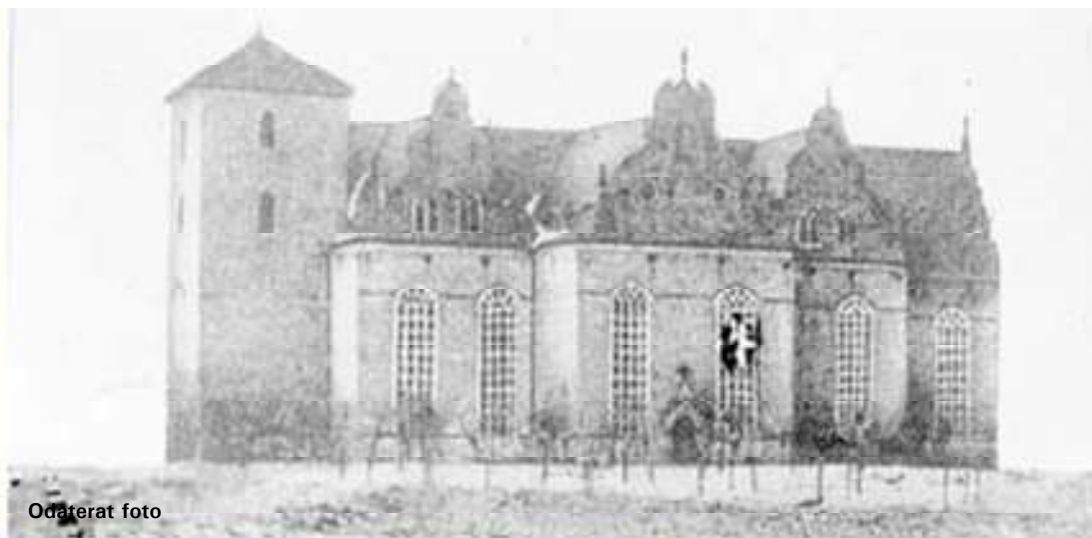
ligger helt i linje med tidens anda och görs i stor utsträckning på kyrkogårdar runt om i landet.

Från år 1854 härrör en karta över Kristianstad ur den så kallade Ljunggrens atlas. En tydlig trädkrans finns utritad kring kyrkogården liksom brandvärnets spruthus strax väster om kyrkan. Marken väster om kyrkan utanför den forna bastionen används som betesmark. Vid en lantmäteriförrättning några år senare, år 1858, genomförs ett markutbyte mellan kronan och staden Kristianstad. En utvidgning av kyrkogården görs och de båda västra hörnen inlemmas i fastigheten. Förrättningen rör även bland annat de forna fästningsvallarna som ersätts av raka boulevarder.

Staden växer utanför fästningsvallarna. Tivoliparken börjar ta form med gångar och trädplanteringar på den tidigare Kommendantsängen. Residenset byggs under åren 1860-61 och enligt ett av flera olika förslag skulle även järnvägsstationen uppföras intill. Till slut byggs dock stationen mitt emot kyrkan, vilket medför en omfattande omdaning av området kring kyrkan. Bland annat schaktas planen vid kyrkogården, gatan läggs om och trottoaren stenläggs. På odaterade foton, troligen från senare delen av 1850-talet eller början av 1860-talet, syns resterna av den forna befästningsvallen. Relativt unga träd är planterade kring kyrkan, i övrigt är kyrkans omgivningar helt öppna och smått kala. Den planerade Västra Boulevarden ser än så länge ut att vara en smal gata.



Kristianstad, Ljunggrens atlas, år 1854



Odaterat foto



Markutbyte, år 1858.



Odaterat foto

1860–1900

När järnvägsstationen är etablerad vänds kyrkans huvudentré och gångsystem mot väster. En dubbel trädkrans bildar tillsammans med buskage en grön inramning. Denna ingår som en del av stadens omfattande trädplanteringar. Gravhällarna får en framträdande och museal placering.

Flera olika trädgårdsmästare anlitas i början av 1860-talet för att upprätta förslag till försköning av kyrkans omgivning, det är dock oklart vad som genomförs. På ett foto från järnvägsstationens byggnation, framträder kyrkan i bakgrunden omgiven av en dubbel trädkrans ganska tätt in på kyrkan. Träden är förhållandevis unga och har stödpinnar vilket tyder på att de är relativt nyplanterade.

En tomtkarta över Kristianstad daterad 1864-65 visar kyrkogårdens utbredning, för första gången i en helt fyrkantig form, ända ut i gaturummet. Endast streckade linjer antyder den västra sidans svaga buktande form. Med viss reservation för att kartan är en plan eller vision, är gångsystemet utlagt i en närmast stjärnformad struktur, kantad av små träd eller buskar. Gångarna mynnar i tre av hörnen, i sydväst, sydost och nordost, varav åtminstone de östliga öppningarna har lång historisk kontinuitet. En gång mynnar mitt på den östra sidan, på platsen för den tidigare brunnen och likaså finns en mynning mitt på den norra sidan. Däremot finns varken gång eller öppning mot den nybyggda järnvägsstationen. En liknande struktur med svagt buktande gångar och planteringar återkommer i Tivoliparken sydväst om kyrkan. Den Gamla kyrkogården präglas däremot av en strikt och symmetrisk rutnätsplan.

År 1866 byggs kyrkans torn på med en våning och förses med en spira efter ritningar av överintendent-sämbetets arkitekt J.A. Hawerman.

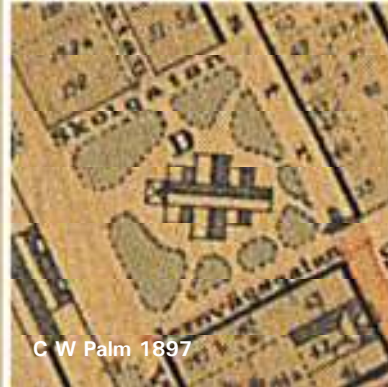
Ett planförslag över Kristianstad från år 1878 visar en ganska tätt bevuxen kyrkogård, omgärdad av en dubbel trädkrans. Innanför denna finns jämnt utplacerade planteringar av träd och buskar. Trädkransen har en rundad form mot väster som delvis an knyter till formerna av den gamla bastionen. Från och med nu finns en öppning i väster mot järnvägsstationen. Staden som helhet präglas av omfattande trädplanteringar längs gator och parker.

I samband med att en ångvärmeledning installeras år 1894-95 tas alla gravhällar upp från kyrkans golv. Flertalet placeras utomhus mot kyrkans sockel, men de som är alltför skadade grävs ner i en gemensam grav täckt av en slät gravhäll norr om tornet.

Under 1880- och 90-talen lägger olika trädgårdsmästare fram flera förslag rörande utformning och plantering av kyrkogården. Bland annat föreslås att den inre raden av lindar tas bort och att endast lindarna vid ingången sparas. Trädgårdsmästare J Emanuelssons förslag omfattar fem planteringsgrupper samt två grupper med rosor och tre med lökväxter. Totalt planteras 80 plantor murgröna. Församlingen bekostar plantorna, men staden sköter om den löpande skötseln mot räkning, så som man enligt ett kyrkorådsprotokoll år 1900 gjort sedan år 1878. På foto från tidigt 1900-tal syns tydligt murgröna som slingrar sig längs gravhällarna på kyrkans fasad.

Stadsingenjör C I W Palm utarbetar år 1897 en karta över staden Kristianstad. Strukturen kring kyrkan präglas av gångar och gräsytor i en organisk struktur. Området allra närmast kyrkan är helt öppet med gångar som i olika riktningar leder ut till de omgivande gatorna. Huvudingången verkar vara vänd mot järnvägsstationen. Inga träd eller buskar finns redovisade. Kartan redovisar förslag till beläggingsmaterial, där stadens gångbanor är belagda med tuktad sten, klinker eller asfalt. Fotografier visar att gränsen mellan kyrkogård och gaturum är diffus.

Staden expanderar, främst österut, under slutet av 1890-talet och början av 1900-talet. En ny begravningsplats, Östra begravningsplatsen, tas i bruk, i en helt och hållet symmetrisk rutnätsstruktur.



1900-talet

Trädkrans och buskage gallras successivt för att få mer ljus och luft. Belysning kring kyrkan är ett nytt inslag. Grusgångarna ändrar sträckning och beläggs med sten och plattor, men de rundade formerna består. Bilparkering och kollektivtrafikens hållplatser blir ett påtagligt inslag.

Foton från tidigt 1900-tal visar att buskagen närmast kyrkan är borttagna, möjligen som en följd av att synliggöra gravhällarna. Gasbelysning kring kyrkan anskaffas år 1907 och församlingen framför önskemål att träden tuktas så att belysningen kommer till sin rätt.

År 1928 beskriver kyrkoherde Lundborg området kring Heliga Trefaldighet: *"Med sina grönskande gräsmattor, blomsterrabatter och smärre trädgrupper bildar den gamla platsen nu en tilltalande ram kring det ståtliga templet, en oas i den stela stadsbilden."* Bara ett enda gravmonument, den Kjellanderska gravvården, finns kvar vid korets östra sida.

År 1936 präglas kyrkogården av gångar och planteringar i organiskt rundade former. Kyrkogården ramas in av en bred sandad gång. Kyrkans västra entré mot järnvägen betonas som huvudingång med en öppen sandad plan och en öppning i trädkransen. Den södra ingången flankeras av syrener och rosrabatter på ömse sidor. I trädkransen finns totalt 40 träd fördelade med 12 längs norra sidan, 10 längs östra, 11 längs södra och 7 längs västra.

Under 1930- och 40-talen presenteras flera olika gestaltungs-förslag som främst rör ändring av gångsystem och belysning, men även trädkrans och planteringar. Inledningsvis anlitas Rudolf Abelin som

föreslår beskärning och nedtagning av träd kring kyrkan, igenläggning av äldre planteringar och plantering av städsegröna buskar. Han föreslår även att två breda gångar anläggs på ömse sidor om kyrkan från Stora torg till järnvägsstationen. Abelins förslag kritiserar av såväl Byggnadsstyrelsen som kyrkoherde Lundborg och godkänns inte. Fler omarbetade förslag följer av Abelin, men församlingen anlitar även byggnadsrådet Ragnar Hjort. Han lyfter fram kyrkogårdens lugna gräsytor och enkla inramning. Hjort föreslår bland annat att den yttre breda gången minskas och att gräsmattan istället utökas något. Troligen genomförs endast smärre förändringar till exempel tas vissa buskage bort. Stadsträdgårdsmästare Henning Lundström får i uppdrag att ordna planteringarna kring kyrkan.

Ett flygfoto från år 1940 visar att trädkransen är gallrad med vartannat träd längs östra och södra sidorna.

År 1939 testamenteras församlingen en donation för att anordna ytterbelysning vid kyrkan. Församlingen kontaktar först byggnadsrådet Ragnar Hjort och därefter arkitekt Harald Wadsjö för att göra var sitt förslag. Belysning i form av kandelabrar föreslås men följs av segdragna diskussioner om placeringen som gör att uppsättningen drar ut på tiden. I samband med belysningsuppdraget får arkitekt Wadsjö i uppdrag att återigen se över gångsystem och gräsmattor. Han föreslår att gångarna ska slopas eller ersättas med raka gångar. Både Byggnadsstyrelsen och Riksantikvarieämbetet anser att det är olämpligt med raka gångar. Riksantikvarieämbetet anser därtill att det endast bör finnas direkta gångar mellan kyr-

kans entréer och de omgivande gatorna, inte gångar runt kyrkan. De anser även att man bör vara sparsam med belysningen och att det räcker med enstaka kandelabrar vid ingångarna.

Stadsarkitekten Robert Larsson lämnar år 1944 ett förslag att grusgångarna och planen av smågatsten framför huvudingången ersätts med grovhuggen ölandskalksten. Under 1900-talets senare del beläggs merparten av gångvägarna vid olika tillfällen med sten eller olika typer av plattor.

En smal gräskant anläggs längs kyrkogårdens gräns vilken bildar en mer distinkt gräns mot det omgivande alltmer trafikerade gaturummet. Bilparkering till kommer längs kyrkogårdens östra sida. Även kollektivtrafiken blir ett alltmer påtagligt inslag, bland annat uppförs en busshållplats framför kyrkans västport, som finns kvar till år 2013. Fasthetsgränsen mellan kommunens och kyrkans mark flyttas år 1966 närmare kyrkan, utan något föregående beslut. Genom lantmäteriförrättning år 2012 fastställs gränsen utifrån resterna av kyrkogårdsmuren.

Belysningen vid entréer och gångvägar utökas successivt. De nuvarande lyktorna vid entréerna härrör troligen från 1950-talet. På 1980-talet tillkommer belysning av kyrkans fasad vilket kvällstid blir ett framträdande inslag i staden.

År 1966 renoveras den enda kvarvarande gravvården, den Kjellanderska gravvården, men vandaliseras år 1975.



Foto från år 1974 visar gångar belagda med kalksten.



Flygfoto från år 1940. AB Flygtrafik Bengtsfors, Kulturen i Lund.



Parkering och C4-plantering vid kyrkogårdens sydvästra hörn, år 1984.



Område mellan kyrkan och järnvägsstationen omkring sekelskiftet 1900.



Karta över Kristianstad år 1936.



Vykort, odaterat.



Beskrivning av kyrkogården

Omgivningar

Heliga trefaldighetskyrkan och dess kyrkogård är centralt belägna inom de ursprungliga vallarna kring Kristianstad. Tomten avgränsas av en trädkrans i väster, öster och norr, vilken i sin tur avgränsas av trafikerade gator i samtliga väderstreck. I väster gränsar tomten mot Västra Boulevarden och buss- och järnvägsstationen. I söder gränsar tomten mot Christian IV:s gata och det storskaliga region- och kommunalhuset, tidigare rådhus. I öster ansluter tomten mot Västra Storgatan och Stora Torg, som historiskt sett fungerat som administrativt centrum i staden. Längs Västra Storgatan finns bilparkering. I norr avgränsar Hertig Carls gata kyrkogården från bl.a. församlingshemmet.

Huvuddelen av kyrkogården utgörs idag av gräsbevuxna ytor, uppdelade och avgränsade av ett gångsystem med olika typer av markbeläggning. Framförallt i de västra delarna finns en del städsegröna planteringar.

Allmänhetens användning

Heliga Trefaldighetskyrkan med kyrkogård är en central del i ett dynamiskt stadsrum. Kyrkogårdens belägenhet mellan buss- och järnvägsstationen och Kristianstad centrum gör att den passerar av mängder av pendlare dagligen. Övergångsställen från buss- och järnvägsstationen ansluter i kyrkogårdens nordvästra respektive sydvästra hörn. Två tydliga stråk, söder respektive norr om kyrkan, används av gångtrafikanter mellan stadens centrum och buss- och järnvägsstationen. Vid observationer under februari månad 2014 är det tydligt att de stråk som orsakat stort slitage på kyrkogården under de senaste



Nulägesdokumentation över kyrkotomten med gångsystem, växtlighet och trädkrans. De orangea prickarna visar de mest använda gångstråken över kyrkotomten där tätare prickar indikerar en mer frekvent användning.

årens byggprojekt i rådhuskvarteret har förändrats efter att Christian IV:s gata åter öppnats upp. På kartbilden nedan redovisas de i dagsläget tydligaste gångstråken över kyrkogården med orangea prickar. De flesta gångtrafikanter väljer idag Christian IV:s gata, något färre tar vägen över kyrkogården. Nedskräpning förekommer i synnerhet längs de befintliga gångstråken. Helg- och nattetid har kyrkan, och de mot fasaden placerade gravhällarna, vid ett flertal tillfällen vandaliserats under de senaste åren.



Kyrkotomten med Västra Boulevarden i förgrunden



Förrummet till kyrkans västport



Entré till kyrkotomten från nordväst

Tillfällig användning

Mellan år 2011 och 2014 har stora ombyggnationer skett i rådhuskvarteret söder om kyrkogården. Detta byggprojekt har tillfälligt ianspråktagit delar av södra kyrkogården för uppställning av byggbaracker. I samband med detta togs den södra delen av träkransen kring kyrkogården ner.

Dessa tillfälliga lösningar har lett till ett ökat slitage på kyrkogården och en tillfällig gångväg anlades därför söder om kyrkan. I dagsläget är byggnationen i rådhuskvarteret inne i sitt slutskede och byggbarackerna är bortforslade. Den tillfälliga gångvägen kommer att tas bort under våren 2014 och gräsytorerna återställas. Trädkransen skall återplanteras med sex stycken lindar i enlighet med beslut från länsstyrelsen.

Det är svårt att i dagsläget förutse om de pågående förändringarna i kyrkogårdens omgivning kommer att påverka allmänhetens användning av platsen ytterligare.



Entré till kyrkotomten från sydväst



Södra kyrkotomten, längsmed Christian IV:s gata, med rådhuskvarteret till höger

Parkeringar

Cykelparkering finns längs Christian IV:s gata på kyrkogårdens södra sida. Längs Västra Boulevarden, på kyrkogårdens västra sida, finns en parkeringsficka för av- och påstigande resenärer. Längs Västra Storgatan, på kyrkogårdens nordöstra sida, finns en rad tvärställda parkeringsfickor som förvaltas av Kristianstad kommun.

Gångar och strukturer

Längs hela tomtgränsen, innanför trädkransen, löper en gångväg. I öster är den belagd med gul-orangea, keramiska tegelplattor i ett fiskbensmönster. I norr, väster och söder är den belagd med betongsten med frilagad ballast av röd granit.



Nordvästra delen av kyrkotomten med utblick norrut



Nordvästra delen av kyrkotomten med sliten gångväg



Norra delen av kyrkotomten med utblick västerut



Nordöstra delen av kyrkotomten med parkeringsfickor längs Västra Storgatan



Nordöstra delen av kyrkotomten

Utanför kyrkans västport finns en öppen yta stensatt med gjutna cementplattor med frilagd ballast av sjösten, samma typ av plattor ligger på den stensatta gången längs kyrkans norra fasad, samt på gången från norra entrén till Hertig Carls gata. Grusade gångar finns längs kyrkans södra fasad samt mellan norra entrén och kyrkogårdens nordvästra hörn.

Belysning

På kyrkogården finns tre typer av belysningsarmaturer. Stora strålkastare för belysning av kyrkobyggnaden. Längsmed gångarna som löper längs tomtgränsen finns låga lyktstolpar utplacerade med jämna mellanrum. Stolparna är av gråfärgad metall och kröns av en centralt placerad, klotformad armatur.

I anslutning till södra, västra och norra entréerna till kyrkan finns belysningsarmaturer med kraftig bas av polerad, röd granit med stolpar av koppar och plattformade armaturer.

Växtlighet

Kyrkogården avgränsas i väster, öster och norr av en trädkrans med storgrova lindar. I samband med att rådhuskvarteret söder om kyrkan byggdes om till kommun- och regionalhus togs träden längs kyrkogårdens södra sida ner under 2011. I de nordvästra delarna kompletteras trädkransen delvis av en häck av oxbär och berberis.

I kyrkogårdens nordvästra hörn finns buskage av måbär och oxbär. Norr om västporten finns en tydlig plantering av storbladig buxbom och klätterbened. Söder om västporten finns ett buskage av klippt idegran samt en plantering av storbladig buxbom och benved, lik den norr om västporten. Dessa är planterade och klippta i en vinklad form som sannolikt anknyter till den forna bastionens form.

I kyrkogårdens sydöstra hörn, mot Stora Torg, finns en liten kulle bevuxen med buxbom i en rundad form. Buxbomen har tidigare ramat in en årligen återkommande plantering av annueller med Kristianstads stadsvapen. Planteringen innehåller två sorters buxbom. Den ena sorten, som i huvudsak växer i de yttre kanterna, är storbladig och högre med kraftigt mörkgrönt bladverk. Troligen är det samma sort som finns vid kyrkans västport. En mer småbladig och mer lågväxande sort med ljusgrönt bladverk finns i den inre kanten.

Längs tomtgränsen i öster finns två häckpartier av klippt måbär, vilken var och en ramar in en sittbänk som är vänd mot parkeringen. I kyrkogårdens norra hörn finns buskage av spirea.

Gravvårdar och hällar

Kyrkogårdens tid som begravningsplats avvecklades successivt under andra delen av 1800-talet. Idag finns endast en gravvård bevarad. Gravvården minner om familjen Kjellander. Gravvården är belägen på kyrkogårdens östra del i kanten mellan den stensatta gången öster om kyrkan och trottoaren längs Västra Storgatan. Gravvården består av en pelare av granit. Denna skall tidigare ha krönt av en gjuten urna, som inte längre finns kvar.

Längs kyrkans yttermur finns 56 stycken gravhällar monterade. Hällarna flyttades ut ur kyrkan på 1890-talet i samband med att en värmeldning drogs in i kyrkan. Kvarlevorna av de gravsatta lades till vila i en gemensam grav strax nordväst om kyrkan tillsammans med de gravhällar som var i alltför dåligt skick för att uppmonteras. Gravplatsen är markerad av en slät håll omgiven av stenspallare. Gravhällarna har dokumenterats i samband med att de flyttades ut ur kyrkan på 1890-talet, år 1950, år 2002 samt år



Stensatt gång till sakristian, bevuxen med mossor och gräs



Stensatt yta utanför västporten med bänk från Norrahammars bruk. I ryggen buskage av idegran samt buxbom.



Den enda kvarvarande gravvården som minner om att kyrkotomten tidigare var en begravningsplats, belägen på kyrkotomtens östra del



Tomtens sydöstra hörn. Kullen i fonden har tidigare varit plats för en stadsvapenplantering. Idag omges planteringsytan av två sorters buxbom.

2004 i samband med att vård- och underhållsplanen för kyrkobyggnaden togs fram. Inom församlingen pågår ett projekt att i detalj dokumentera hållarna vilka har förfallit i snabb takt. Inne i kyrkan finns ytterligare 21 stycken hållar uppmonterade. Samtliga hållar är upptagna på församlingens inventarielista och kommer inte att behandlas vidare i denna vård- och underhållsplan.

Tillgänglighet

I samtliga hörn av kyrkogården är trottoarkanterna avfasade för förenklad tillgänglighet till tomten. Gångarna inom kyrkogården är antingen belagda med plattor eller med hårt packat grus och inga stora höjdskillnader finns.

Detaljer

Inom kyrkogårdens finns ett flertal olika material och detaljer, som här presenteras i bilder.



Betongplattor med röd granit



Betongplattor med sjösten



Keramiska gångplattor



Belysningsstolpe i anslutning till kyrkans entréer, sannolikt ca 1950-tal



Belysningsstolpe som återfinns vid gångvägen kring tomten, sannolikt ca 1990-tal



Papperskorg med plats för annonsering



Hundlatrin



Sittbänk från Norrahammars bruk som används på tomten



Kyrkogårdens kulturhistoriska värden

Kyrkogårdens kulturhistoriska värden

För att kunna vårda kyrkogården som kulturmiljö och ta tillvara dess kulturhistoriska värden måste vi känna till dessa värden och vilka uttryck de tar i den fysiska miljön. Det beskrivande kapitlet samt redogörelsen för kyrkogårdens historiska utveckling ligger till grund för värderingen. Utifrån värderingen/karaktäriseringen kan man välja ambitionsnivå på bevarandet och föreslå åtgärder som bevarar och utvecklar de kulturhistoriska värdena.

Karaktärisering

Kyrkogården anlades ursprungligen som en integrerad del av befästningsanläggningen Kristianstad. Den äldre formen på tomten anslöt till bastionen och kan fortfarande avläsas i de rundade tomthörnen mot Västra Boulevarden. Området upphörde succesivt att användas för begravingar i och med att den gamla kyrkogården utanför vallarna togs i bruk under 1840-talet samt i och med tillkomsten av Östra begravningsplatsen 1886. Idag finns endast en gravvård kvar som vittnar om kyrkogårdens över tvåhundra år långa användning som begravningsplats innanför vallarna i Kristianstad. Platsen har således förlorat karaktärsdrag och struktur av begravningsplats. Sedan 1800-talets mitt har kyrkogården alltmer gestaltats som en park, och det är denna period som idag sätter sin prägel på kyrkogården.

Karaktärsdrag för kyrkogården:

- *Trädkransen av lind med avrundade hörn i nordvästra respektive sydvästra hörnen av tomten*
- *Öppen plats framför västporten med ett ”släpp” i trädkransen*

- *Öppna, gräsbesädda ytor*
- *Gångvägar kring, och inom, tomten med olika beläggningar*
- *Spridda planteringar och buskage*

Kulturhistoriska värden

Som en del av stadsbilden i Kristianstad kan kyrkogården och kyrkan inte skiljas åt. Kristianstads anläggning påbörjades år 1614 och kyrkan började byggas år 1617 som en de främsta nordeuropeiska renässanskyrkorna med stort symbolvärde för Kristian IV och den danska centralmakten.

Äldre kartmaterial ger vid handen att kyrkogården historiskt haft i stort sett samma utsträckning som idag undantaget den västra delen viken har sträckt sig ut mot de ursprungliga befästningsvallarna i en spetsformation. I och med att järnvägsstationen uppfördes på 1860-talet drogs den västra gränsen för kyrkogården om och Västra Boulevarden anlades mellan stationshuset och kyrkan.

De egenskaper som idag karaktäriserar kyrkogården – trädkrans, gräsytor och gångsystem – hör på många vis samman med hela Kristianstads omvälvande förändring vid 1800-talets mitt. Befästningarna kring staden revs ner, intilliggande Nosabysjön torrlades och järnvägen anlades. Detta möjliggjorde stadens expansion. En ny begravningsplats anlades vid Långebro i söder, sedan tillkom Östra begravningsplatsen och begravingarna upphörde kring Heliga Trefaldighetskyrkan. Kyrkogården kom att gestaltas med tydlig inspiration från engelska parker med trädplanteringar och slingrande promenadstråk – inte olik Tivoliparken på andra sidan järnvägsspårren.

Kyrkan och större delen av kyrkogården tillhör alltså tillsammans med stadsplanen den äldsta kvar-

varande årsringen av Kristianstad. Kyrkogårdens karaktär ändrades från begravningsplats till parkliknande anläggning i och med de stora förändringarna i Kristianstad vid 1800-talets mitt och har i och med det ett stort samhällshistoriskt värde. Till en början var kyrkogården mer sammanhängande med Västra Boulevarden och staden med grustäckta promenadstråk som upptog stora delar av tomten. Under 1900-talet har gatorna runt om kyrkogården hårdgjorts och anpassats till ökad biltrafik. I och med detta har en tydligare gräns bildats och kyrkogården har alltmer blivit ett eget rum i staden.

Kring kyrkogården har staden vuxit och förändrats kontinuerligt och allt snabbare i senare tid. Kyrkan är inte längre ensam om att dominera stadens horisont. Detta gör att kyrkan och kyrkogården symboliserar något beständigt. Den obrutna användningen som begravningsplats och kyrkogård ger platsen starka traditions- och kontinuitetsvärden.

Kyrkogården utgör också en tydlig del av stadens gröna struktur. Trädkransen bildar tillsammans med träden längs Västra Boulevarden och i Tivoliparken ett grönt stråk som sträcker sig ut i Vattenriket.

Gravanordningar med särskilda kulturhistoriska värden

På kyrkogården finns en bevarad gravvård som vittnar om tomtens tidigare användning. Gravvården skall tidigare ha krönts av en gjuten urna, som inte längre finns kvar. Den ursprungliga pelaren av huggen grön kolmårdsarmor, byttes ut mot en pelare av granit, troligen i början av 1900-talet.

Norr om kyrkans västtorn finns en gravplats markerad med en gravhäll och fyra pollare där kvarlevorna av tidigare, i kyrkan gravlagda har begravts.

Båda gravanordningarna bör bevaras. Dessa gravanordningar vittnar, tillsammans med gravhällarna som placerats längs kyrkobyggnadens sockel, om den tid då platsen användes som begravningsplats. Inskriptionerna vittnar om människor och levnadsöden knutna till staden och kyrkan. Av denna anledning besitter de höga kulturhistoriska värden.

Biologiska värden

Träden är kyrkogårdens värdefullaste element sett ur ett biologiskt perspektiv. De är viktiga för allmänheten som en del av grönskan men spelar även en avgörande roll för de arter som har funnit sig ett hem i tätorten. Inuti trädens håligheter lever en rad insekter, på stammar och grenar växer det lavar och mossor. Lind är en stor insektsdragare i juli månad då trädet erbjuder rikligt med nektar vid blomningen för att locka till sig pollinerare. Fåglar använder träden vid födosök och för vila samt bobygge. Fladdermöss har syns till vid kyrkan och den har även använts av pilgrimsfalk. Ett samspel och en rörelse av arter mellan kyrkogården och grönytor i närområdet, exempelvis Tivoliparken och vattenmiljön vid Helgeå pågår ständigt.



Åtgärdsförslag

Åtgärdsförslag

Följande förslag till åtgärder på kyrkogården syftar till att *bevara och utveckla kyrkogårdens karaktär med både kulturhistoriska och biologiska värden*. Trädvårdsplanen innehåller mer detaljerade åtgärdsförslag för både enstaka träd och utpekade trädgrupper. Vissa åtgärder kan kräva länsstyrelsens tillstånd.

Förvaltning

Det finns flera intressenter i de frågor som rör förvaltning och åtgärder på kyrkogården:

- **Församling;** Kyrkoherde, förvaltningsenhet, verksamhetsansvariga, politiker, församlingsmedlemmar
- **Kommun;** stadsbyggnadskontoret, mark- och exploateringskontoret, kommunantikvarien, stadsträdgårdsmästaren, C4-teknik, gestaltningsrådet
- **Länsstyrelse;** kulturmiljö- och naturmiljöfrågor
- **Allmänhet;** kommuninvånare, turister, förbipasserande

Ovanstående intressenter representerar intressen med olika grad av berättigande i olika frågor. Ett förtydligande av de olika intressenternas faktiska skyldigheter och rättigheter i frågor som rör kyrkogården, samt en uppdelning i informella respektive formella intressenter skulle kunna underlätta ärendegången vid exempelvis olika typer av förändringar på tomten. Om gemensamma intressen tydliggörs kan det sannolikt även leda till fruktbara samarbeten.

Exempel på frågor som vinner på att lösas i samverkan:

- Den dagliga skötseln av området skulle eventuellt kunna förenklas genom att den samordnades med skötseln av kringliggande miljöer.
- Tillgängligheten till kyrkans huvudentré som kräver en fungerande trafiklösning längs Västra Boulevarden.
- Återplantering av träd i trädkransen längs Christian IV:s gata.

Utformning

De senaste åren har en intensiv byggverksamhet i kvarteren kring kyrkogården samt en omstrukturering av kollektivtrafiken i stadens centrum lett till stora förändringar i Heliga Trefaldighetskyrkans närmiljö, liksom för allmänhetens användning av kyrkogården.

Periodvis har kyrkogården fått lämna plats åt byggbaracker och åtgärder har vidtagits på kyrkogården utan hänsyn till platsens kulturhistoriska värde. Kyrkogården är idag sliten och ett återställningsarbete förestår.

Två förslag till möjlig framtida gestaltning av kyrkogården har tagits fram efter önskemål från församlingen. Båda förslagen är idéskisser utifrån vilka församlingen internt bör fortsätta dialogen för att komma fram till hur de vill använda, och utforma, kyrkogården. Större förändringar av kyrkogården skall föregås av tillståndsprövning av länsstyrelsen.

En utgångspunkt för ett gestaltningsförslag för kyrkogården bör vara att bevara och lyfta fram de kulturhistoriskt värdefulla karaktärsdrag som finns på platsen, att höja kyrkogårdens status i stadsrummet och att ge en känsla av kyrkogården är ett för-

rum till kyrkobyggnaden där det finns möjlighet till stillhet och kontemplation.

Skyltning

Genom att markera entréerna till kyrkogården på ett tydligt sätt höjer man platsens status och markerar för besökaren att man stiger in i ett särskilt rum i staden. Genomtänkt utformade skyltar, i beständiga och gedigna material kan informera om platsens historiska utveckling och användning. Samma tankar om tydlig och välkomnande markering bör gälla för kyrkans entréer.

Papperskorgar

För att minska nedskräpningen på kyrkogården bör papperskorgar, med enhetlig och lämplig utformning, placeras ut. I synnerhet bör dessa finnas i anslutning till kyrkogårdens entréer.

Belysning

Ett belysningsprogram har tagits fram av WSP Ljusdesign år 2012. Det vore positivt att samordna ett eventuellt genomförande av detta med en omgestaltning av tomten.

Träd

Trädbeståndet på kyrkogården är i behov av underhållsåtgärder och säkerhetsbeskränning å det snaraste. Därefter hör regelbunden genomgång av träden till sedvanligt underhåll liksom för övriga element på kyrkogården.

En återplantering av trädraden i söder skall ägas rum. Denna ombesörjs av Kristianstad kommun som ersättning för de träd som kommunen tog bort 2011. Länsstyrelsen har slagit fast att träden ska ha ett stamomfång på minst 40 cm. I Förslag till ut-

vecklingsplan för kyrkogården finns en idé om att starta ett förökningsprojekt med sticklingar från de befintliga lindarna för att få fram ett autentiskt växtmaterial. Materialet kan även användas för att ersätta äldre träd i sinom tid. Ur kulturmiljöhänseende är det en bra idé. Förökningsprojektet i sig kan göras till en viktig del av kyrkans firande av stadens jubileum.

Med hänvisning till historien skulle det vara lämpligt att återplantera en eller två pilar på kyrkogården. Trädslag med hängande form, ofta kallade sorgeträd, hör hemma i kyrkogårdsmiljö.

Svenska kyrkans mål att arbeta med beskärning och stabilisering som metod för att bevara särskilt skyddsvärda träd ligger helt rätt i tiden och kan med fördel användas på träden vid Heliga Trefaldighetskyrkan. Med nya förhållningssätt till äldre träd kan många kvaliteter skyddas samtidigt. En win-win situation för både människa och natur.

Mer detaljer finns i trädvårdsplanen.

Gravhällar

Gravhällarna som sitter monterade på kyrkans sockel bryts ner i snabb takt. Text och bildspråk blir alltmer svårsläsligt vilket hotar gravhällarnas kulturhistoriska värde. Om man beslutar att montera ner gravhällarna från kyrkans sockel bör de som är i gott och läsbart skick få en varaktig plats inom kyrkogården. Gravhällarna har ett stort kulturhistoriskt egenvärde som förstärks av att de befinner sig i sitt autentiska sammanhang. Även kyrkogårdens kulturhistoriska värde förstärks av gravhällarna som vittnar om en del av de människor som varit del av stadens historia samt att kyrkogården faktiskt fungerat som begravningsplats. Att få ta del av de berättelser och livsö-

den som gravhällarna presenterar fördjupar förståelsen för platsen och levandegör stadens historia.

Sedvanligt underhåll

Följande tabell listar objekt vars löpande underhåll är viktigt för att kyrkogårdens karaktär ska bevaras. Detta underhåll är i de flesta fall en självklar del av kyrkogårdsförvaltningarnas dagliga arbete. Tabellen kan därför ses som en checklista av generell karaktär som kan kompletteras och fyllas på efter förvaltningens behov. I bilagan *Allmänna riktlinjer för vård och underhåll* finns mer information om underhållsåtgärder.

Objekt	Aktivitet
Grusgångar	Miljövänlig ogräsbekämpning, påfyllning av material, krattning
Plattgångar	Miljövänlig ogräsbekämpning, ifyllning av fogar
Gravhällar	De gjutna betongkar som hållarna står i rensas kontinuerligt på skräp, löv o.dyl. Avrinningen från karen kontrolleras så att hållarna inte står i vatten. Att hållarna sitter stadigt mot fasaden kontrolleras en gång per år. Vid samma tillfälle kontrolleras hållarna för sprickbildning och/eller andra skador. Läs mer om åtgärder på sten i bilagan <i>Rekommendationer för vård och underhåll</i> .
Inventarier, t.ex. bänkar och informationstavlor	Rengöres vid behov
Gräs	Nyanlagd gräsmatta är i behov av regelbunden vattning. Generellt bör gräsmattan grundgödslas i april-maj, samt höstgödslas i augusti. Etablerad gräsmatta kan behöva vertikalskäras för luftning.
Buxbom	Beskärs i juli-september. Grundgödslas på våren i april-maj (pelletterad höns gödsel eller komposterad kogödsel).
Måbär	Beskärs 1-2 ggr/ år i juni respektive september. Grundgödslas på våren (pelletterad höns gödsel eller komposterad kogödsel).
Idegran	Beskärs i april-maj och/eller i september. Höstgödslas i augusti (fosfor och kalium, t.ex. aska).
Klätterbened	Beskärs i april-maj. Grundgödslas på våren (pelletterad höns gödsel eller komposterad kogödsel).

Kristianstad 2014-05-19/ Åsa Eriksson Green, Åsa Jakobsson, Boel Nordgren och Cissela Olsson

Källmaterial

Litteratur

Andersson, T & Lindbom, G. 1988. Alla tiders Kristianstad. Del 2 Konst- och litteraturkrönika i ord och bild.

Björck, I. 1978. Heliga Trefaldighets kyrka och församling i Kristianstad 350 år.

Björk, T & Nilsson, L. 2012. Västra Boulevarden, Kristianstad. Arkeologisk undersökning 2012. Sydsvensk Arkeologi AB. Rapport 2012:11.

Bojs, A. 1996. Kartornas Christianstad. Mårtensson, L. (red.) Gamla Christianstad. Föreningen Gamla Christianstad.

Carlsson, C. 2012. Fastigheten Kristian IV, Rådhuset. Särskild arkeologisk undersökning 2011. Sydsvensk Arkeologi AB. Rapport 2012:11.

Enghoff, K. 1949. Kristianstads historia 1614-1948.

Eriksson, L. 2010. Gamla begravningsplatsen i Kristianstad. Dokumentation, 2010. Regionmuseet Kristianstad. Rapport 2010:24.

Eriksson, L. 2010. Heliga Trefaldighetskyrkan - tillbyggnad och invändig ombyggnad. Antikvarisk

medverkan, 2009-2010. Regionmuseet Kristianstad. Rapport 2010:31.

Hammarlund, K-O. 1944. Järnvägarna kring Kristianstad. Ett bidrag till de skånska kommunikationernas historia.

Lundborg, M. 1928. Heliga Trefaldighetskyrkan i Kristianstad.

Olsson, P. 2012. Ömse sidor om vägen. Allén och landskapet i Skåne 1700-1900.

Rosenberg, B. 2006. Gamla Kristianstad och Åhus.

Rosenberg, B. 2010. Gamla kyrkogården i Kristianstad. Särtryck ur Föreningen Gamla Christianstads årsskrift 2010.

Kristianstads kommun. Stadsmiljöprogram för Kristianstads renässansstad.

Wickberg, Y. 2012. Kristianstad 4:4 och 4:18. Förundersökning av Heliga Trefaldighetskyrkans kyrkogårdsmur 2012. Sydsvensk Arkeologi AB. Rapport 2012:38.

Otryckta källor

Hansson, Joakim. 2013. Heliga Trefaldighetskyrkan i Kristianstad - Antikvarisk förundersökning.

Hemsidor

Fotografier, Folklivsarkivet Lund:
<http://www.folklivsarkivet.lu.se/samlingar/fotografier>

Historiska kartor, Lantmäteriet:
<http://www.lantmateriet.se/Kartor-och-geografisk-information/Historiska-kartor/>

Kartportal, Kristianstad kommun:
<http://www.kristianstad.se/sv/Omkommunen/Styrning-och-forvaltning/Forvaltningarna/Stadsbyggnads-kontoret/Kartor-och-geografisk-information/Kartportal/>

Kulturmiljöbild, Riksantikvarieämbetet:
http://kmb.raa.se/cocoon/bild/public_search.html

Kulturmiljöprogram för Skåne, Länsstyrelsen i Skåne:
<http://www.lansstyrelsen.se/skane/sv/samhallsplanering-och-kulturmiljo/landskapsvard/kulturmiljoprogram/sarskilt-vardefulla-kulturmiljoer-i-skane/kristianstad/Pages/index.aspx>

Samhällsplanering, Kristianstad kommun:
<http://www.kristianstad.se/sv/Kristianstads-kommun/Bo-Bygga/Samhallsplanering/>

Regionmuseets E-rapportserie 2014

Kulturmiljö

1. Baldringe kyrka – utvändig renovering, Baldringe sn, AM, Maria Sträng, 2013
2. Pynten i Vattenriket, Kristianstad sn, BD, Jimmy Juhlin Alftberg och Helene Stalin Åkesson, 2013–2014
3. Barkåkra kyrkogård, Barkåkra sn, VP, Åsa Jakobsson och Maria Sträng, 2013
4. Södra Sandby kyrka – medeltida träskulpturer, Södra Sandby sn, AM, Maria Sträng, 2013
5. St Petri kyrka – ombyggnad av värme- och ventilationssystem, Klippans sn, AM, Åsa Eriksson Green, 2013
6. Långalts myr – markanvändning och historia, Örkelljunga och Skånes Fagerhult sn, DK, Cissela Olsson, 2013
7. Östra Karaby kyrka – utvändig renovering, Östra Karaby sn, AM, Kerstin Börjesson, 2013
8. Dalby kyrka, 9½- Sekler av förändring, byggnadsarkeologiska iakttagelser vid utvändig renovering, Dalby sn, BAD Petter Jansson, 2012
9. Norra kyrkogården i Lund, Lunds stad, VP och bilaga med kvartersbeskrivning, Kerstin Börjesson, Åsa Jakobsson och Anna Rabow, 2013
10. Buxbom, Handbok om buxbom på begravningsplatser i Skåne och Blekinge, PJ, Cissela Olsson och Anna Rabow, 2014
11. Dörrar och portar på uthus – kurs inom landsbygdsprogrammet, Helena Rosenberg, 2013
12. Kvistofta församlings kyrkor – utrustning för värmesystem, Bårslövs sn, Fjärestad sn, Glumslöv sn och Kvistofta sn, AM, Maria Sträng, 2014
13. Östra kyrkogården i Lund, Lunds stad, VP, Kerstin Börjesson, Åsa Jakobsson och Anna Rabow, 2014
14. Gundrastorp – Ekholmens dammverk, Vittsjö sn, AM, Helena Rosenberg, 2013–14
15. Bäckaskog slott 2014, Kiaby sn, AM, Jimmy Juhlin Alftberg, 2013–14
16. Krubbemölla – omläggning av stråtak, Vitaby sn, AM, Emelie Petersson, 2014
17. Glimmebodagården – vårdåtgärder 2014, Brösarp sn, AM, Jimmy Juhlin Alftberg, 2014
18. Brönnestad kyrkogård, Brönnestad sn, VP, Åsa Eriksson Green, Åsa Jakobsson och Emelie Petersson, 2013
19. Sankt Nicolai kyrka – tillbyggnad vindfång, Trelleborgs sn, AM, Kerstin Börjesson, 2013
20. Ignaberga kyrka – invändig renovering, Ignaberga sn, AM, Åsa Eriksson Green, 2012
21. Tomelilla Byagård – Vård- och underhållsplan, Tryde sn, VP, Jimmy Juhlin Alftberg och Lars Buhrgard, 2014
22. Heliga Trefaldighetskyrkans kyrkogård, Kristianstad socken, VP, Åsa Eriksson Green, Åsa Jakobsson, Boel Nordgren och Cissela Olsson, 2013

