



2014:21

Tomelilla Byagård

Vård- och underhållsplan, 2014

Jimmy Juhlin Alftberg och Lars Buhrgard



Rapport 2014:21

Tomelilla Byagård

Vård- och underhållsplan

Tryde socken, 1130
Tomelilla kommun
Skåne län

Jimmy Juhlin Alftberg och Lars Buhrgard

Regionmuseet Kristianstad Landsantikvarien i Skåne

Kristianstad
Box 134, Stora Torg
291 22 Kristianstad
Tel 044 – 13 58 00 vx, Fax 044 – 21 49 02

Lund
Box 153, St Larsomr. Byggnad 10
221 00 Lund
Tel 046 – 15 97 80 vx

www.regionmuseet.se

© 2014 Regionmuseet Kristianstad / Landsantikvarien i Skåne
E-rapport 2014:21

Omslagsfoto: Interiör från boningshuset.
Kartor ur allmänt kartmaterial, © Lantmäteriverket, Gävle. Dnr 507-99-502.

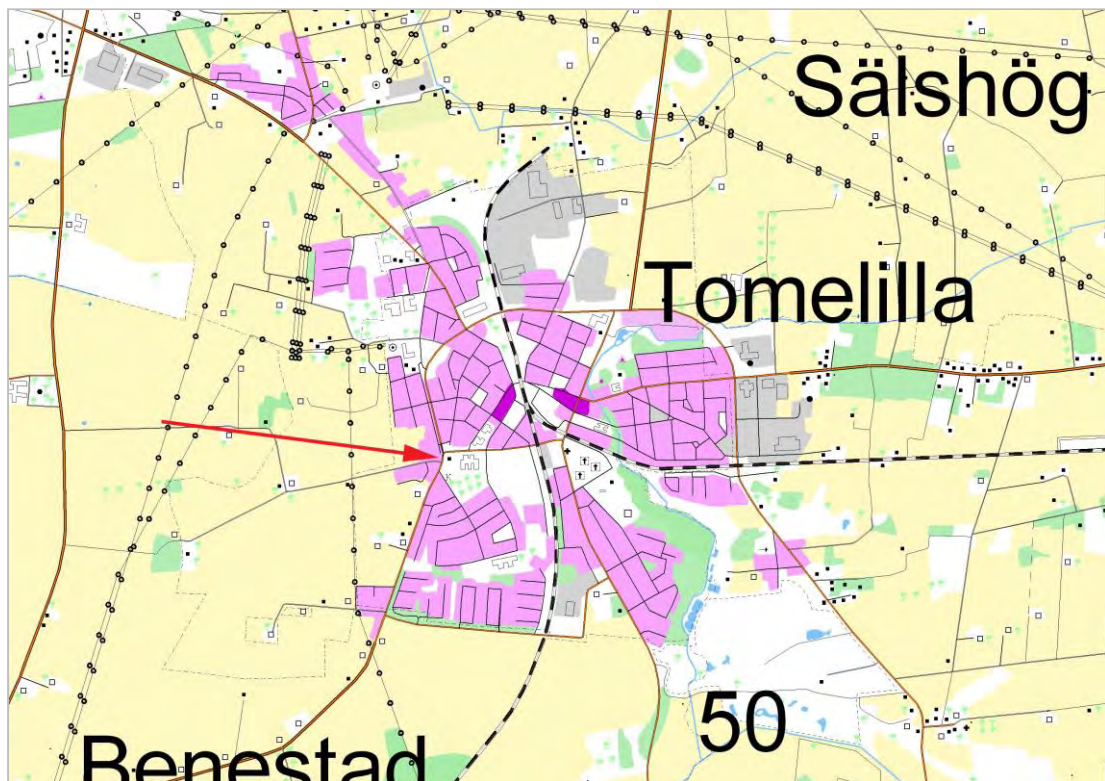
Tomelilla Byagård - vård- och underhållsplan

Innehåll

Inledning	5
Kort historik	6
Byggnaderna	6
Boningsdelen	8
Västra längan	10
Norra längan	12
Östra längan	13
Övriga iakttagelser och rekommendationer	15
Inventarier	17
Allmänt gällande klimatet	17
Stugan	18
Kammare (södra)	18
Kammare (norra)	19
Köket	19
Spiskammaren	19
Kistkammaren	20
Uthusen – allmänt	20
Övrigt	20
Bilaga	21



Tomelilla kommun med Tomelilla ungefärligt markerad



Tomelilla, Byagården markerad



Fig. 1. Tomelilla Byagård, vy mot väster.

Inledning

Regionmuseet Kristianstad/Landsantikvarien i Skåne har anlåtats av föreningen Tomelilla Byagård för att skadeinventera byggnads- och inventariebeståndet på Byagården, tidigare benämnd Per Jönssons gård, samt upprätta en adekvat vård- och underhållsplan (hädanefter benämnd VoU-plan). Fältarbetet utfördes 16 maj 2014. Byggnadsbeståndet och inventarierna redovisas var för sig i separata kapitel.

Inledningsvis ska nämnas att VoU-planer generellt sett inte är "eviga" dokument, utan en handling som i första hand avser bringa ordning på en äldre eller pågående skadebild samt vara ett stöd inför det fortsatta löpande underhållsarbetet. Planen upprättas efter de förutsättningar som vid tillfället är rådande och i händelse av till exempel svår storm eller sträng vinter kan åtgärdsbehoven kräva om disposition och/eller utökas. Under gynnsamma förhållanden bör därför denna vårdplan till sin helhet kunna äga giltighet under en period av cirka 10–12 år. Därefter bör den kompletteras eller göras om.

Då Byagården skyddas som byggnadsminne, innebär detta att alla ingrepp är tillståndspliktiga hos Länsstyrelsen i Skåne – bortsett från sådana som har karaktären av normalt underhåll (som exempel vitkalkning, omkittning av fönster, justering av gångjärn osv). Vid det normala underhållsarbetet ska traditionella material och metoder användas.

Kort historik

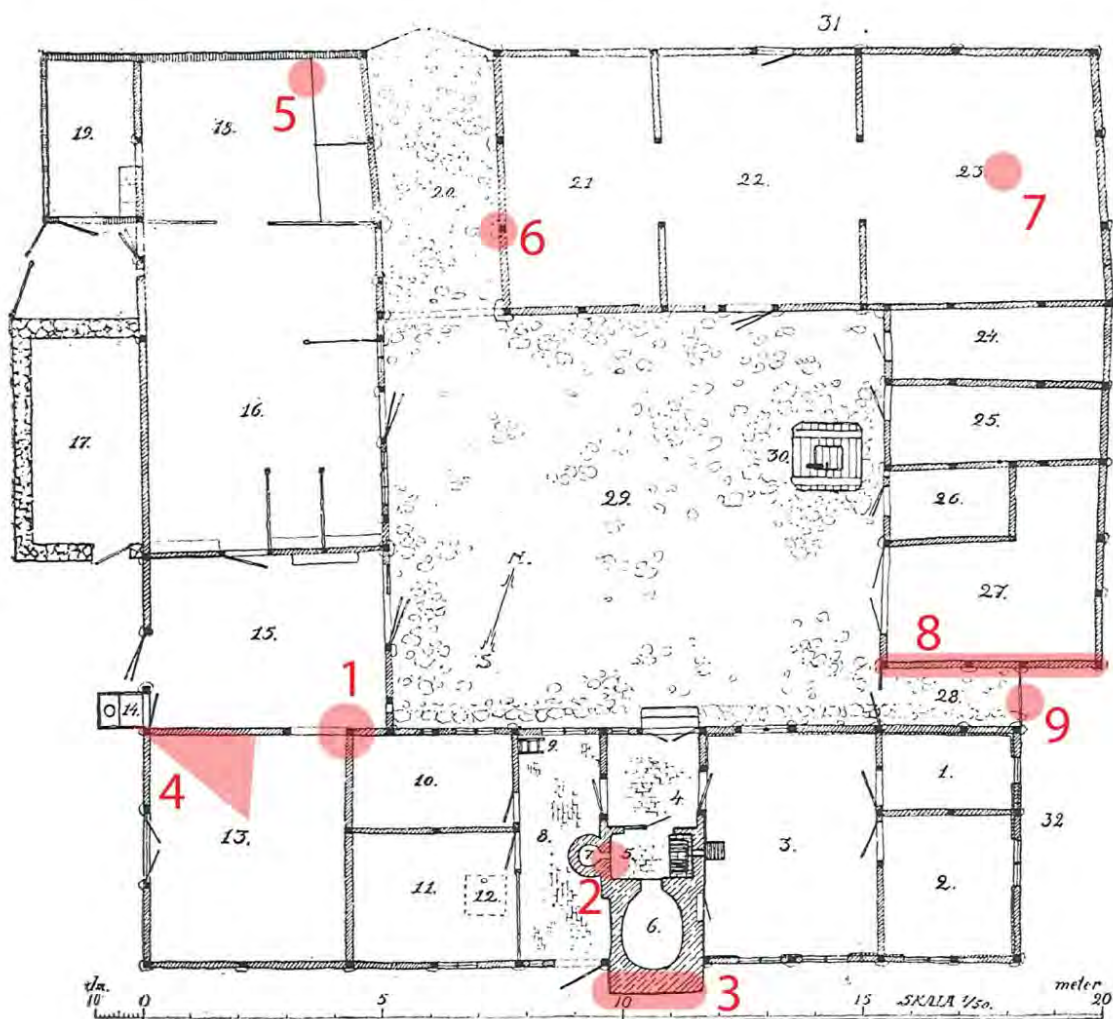
Då Bygårdens historik sedan tidigare finns väldokumenterad i skrift, ska här endast kort nämnas sådant som kan ha relevans för VoU-planen. Gården, som anses vara uppförd under 1800-talets första hälft och byggnadsminnesförklarades 1967, kom i föreningens ägo 1926. Omgående startade ett renoveringsarbete som syftade till att återställa gården till det utseende den hade cirka 1850. Vid detta tillfälle ska traditionella material och tekniker ha använts (de material och tillbyggnader som ansågs främmande för 1850-talet avlägsnades, bland annat en rotfruktskällare och ett svinhus). Någon djupare dokumentation finns troligtvis inte bevarad, men det finns inget som idag motsäger dessa uppgifter. Tvärtom kan mycket väl lagningar från 1920-talet vara så väl utförda att de numera inte går att skilja från gårdens "originalmaterial". Detta kan ur antikvarisk synvinkel vara både positivt och negativt: positivt så till mätto att byggnaden blivit skonsamt behandlad, vilket idag underlättar restaureringsinsatserna. De negativa aspekterna samlas kring det faktum att det är i stort sett omöjligt att identifiera de eventuella "förbättringar" och avsteg som kan ha utförts för att få gården att "se gammal" ut – vilket var ett ganska vanligt förfaringsätt under första delen av 1900-talet. Det är alltså svårt att identifiera hur gården egentligen såg ut innan den första övergripande restaureringen. Intrycket är dock att gården har en mycket hög autenticitet och att övervägande delen av byggnadernas vägg- och timmermaterial härrör från 1800-talet, troligtvis även från uppförandeperioden. Till förmån för detta talar det tämligen stora löpande underhållsbehovet av korsverkets fackfyllningar.

Under senare delen av 1990-talet har renoverings- och restaureringsinsatserna utförts med antikvarisk medverkan, vilket bidragit till att de utförda åtgärderna blivit noga dokumenterade.

Vad gäller inventarierna bör det nämnas att de flesta av dessa är tillförda gården i syfte att komplettera visualiseringen av 1850-talet. Den gemensamma nämnaren är att föremålen insamlats lokalt, och således utgör detaljer och rekvisita som med all sannolikhet har kunnat förekomma på gården.

Byggnaderna

Nedan anges påträffade skador och åtgärdsförslag byggnadsvis. Mindre skador som med enkelhet kan åtgärdas genom löpande underhållsarbete, exempelvis lagning av sprickor och kittning av fönster, är ej medtagna. Trots ett par svåra brister, som kan komma att kräva stora resurser för att åtgärdas, bedöms skadebilden inte vara speciellt omfattande – detta tack vare föreningens systematiska och noggranna underhållsarbete. Samtliga skador, som redovisas i texten, är numrerade och finns markerade på fig. 2.



Plan över Per Jönssons gård, numera Tomelilla Byagård. Ritning av Åke Campbell.

SÖDRA LÄNGAN. 1 och 2. Kamrar. 3. Stuga. 4. Förstuga. 5. Skorsten. 6. Bakugn. 7. Inmurad panna. 8. Kök. 9. Stege till loftet. 10. Spiskammare. 11. Kistkammare, nu vävkammare. 12. Trälucka till källare. VÄSTRA LÄNGAN. 13. Hackelsehus. 14. Utedass. 15. Lill-loga. 16. Häststall. 17. Rotfruktskällare. 18. Kostall. 19. Svinhus.

NORRA LÄNGAN. 20. Port. 21. Loggolv. 22. Loga. 23. Loggolv.

ÖSTRA LÄNGAN. 24. Vedbod. 25. Torvhus. 26. Fårhus. 27. Huggebod. 28. Gång.

GÅRDSPLAN m. m. 29. Gårdsplan. 30. Brunn. 31. Trädgård. 32. Plats för bikupor.

Fig. 2. Plan över Byagården, upprättad av Åke Campbell på 1920-talet (troligtvis). Bilden är tagen ur skriften Tomelilla gamla by och Byagården. Röda markeringar och siffror visar skadebilden – hänvisning finns i den löpande texten.

Boningsdelen

Skada 1: Svår rötskada i sparrända, bindbjälke och lejd vid boningsdelens nordvästra hörn, som befinner sig inne i västra längans hackelsehus (fig. 3). Rötskador har även utvecklats inne i spiskammarens tak och på vindens golv.

Åtgärd 1: Skadan är av komplicerad art och medför vid lagning att oskadat, lerklinat väggmaterial – som mycket väl kan vara från gårdens uppförandeperiod – dessvärre måste tas bort. Arbetet bör utföras av timmerman. Erfarenhet och tekniskt kunnande är avgörande för hur mycket lerklinat väggmaterial som måste tas bort. Lämpligtvis åtgärdas skadorna i timret genom skarvning. Vid undersökningen kunde inte säkert fastställas vilket träslag befintligt timmer har, varför ställningstagande måste göras i samband med arbetet. De rötskadade golv- och takbrädorna ersätts med likvärdigt material. Eventuellt kan skarvning genomföras.



Fig. 3. Pilarna visar rötskadad sparre, bindbjälke och lejd på boningshusets nordvästra hörn.

Skada 2: På vinden uppvisar murstocken på västra sidan droppskador i lerputsens (fig. 4).

Åtgärd 2: Troligtvis har skadan uppkommit genom läckage på grund av gles/otät ryggning. Åtgärdas genom att förtäta ryggningen under skorstenens utkragning.



Fig. 4. Droppskador i lerputsens på murstockens västra sida.

Skada 3: Bakugnen, som på 1920-talet revs ner för att återuppföras i äldre stil, uppvisar en pågående och i viss mån accelererande sprickbildning på både västra och östra sidan. Materialet i den utskjutande bakugnsdelen utgörs av fältsten murad med kalk- och lerbruk och större delen av konstruktionen fungerar som en slags kuliss – detta med anledning av att bakugnen innan nedrivningen och ombyggnaden på 1920-talet blivit ombyggd med tegel, samt indragen mot södra långsida. Detta syns enklast om man lyfter på bakugnens takkonstruktion – bakugnens kupol möter ej södra muren. Skadeorsaken utgörs troligtvis av att stenarna ej är murade i förband, dvs. självbindande, utan hålls i princip på plats av bruket (fig. 5).

Åtgärd 3: För att permanent åtgärda problemet bör bakugnen monteras ner och ommuras. I samband med detta måste troligtvis stenmaterialet kompletteras med 6–8 längre stenar för att möjliggöra självbindning. Därefter kan murning ske med både kalk- och lerbruk. Ett alternativ, som dock inte är lämplig ur antikvarisk synvinkel men som kan tillgripas för att snabbt få stopp på skedeutvecklingen, är att temporärt binda samman sprickzonerna med cementbruk (efter att erforderlig upphuggning av sprickorna är utförd).



Fig. 5. Bakugnens östra sida. Röd markering visar exempel på område där stenmaterialet inte har någon större självbindande funktion.

Västra längan

Skada 4: Västra takfallets södra rännadal är starkt sliten och i snart behov av omtäckning (fig. 6).

Åtgärd 4: Rännadalen omtäcks till sin helhet. Lämpligtvis bör vidjor användas till bindningen. Halmen ska vara av fullgod kvalitet.

Skada 5: I anslutning till norra gaveln, i vindsgolvet/kostallets tak, finns en gammal rötskada (fig. 7).

Åtgärd 5: Rötskadade brädor byts på enklaste vis mot nya i material och tekniskt utförande likt befintliga. Skarvning kan troligtvis göras ovan bindbjälke. Arbetet är enkelt att utföra.



Fig. 6. Västra takfallets södra rännadal.



Fig. 7. Rötskada i kostallets tak, nordöstra delen mot gaveln.

Norra längan

Skada 6: I portens östra sida finns en urkragad stolpe som "hänger" i ovanliggande bindbjälke. Skadan är gammal och troligtvis ej pågående (fig. 8).

Åtgärd 6: Stolpen pressas försiktigt tillbaka så att den står på avsedd grundsten. Åtgärden kommer att kräva omfattande murningsarbete eftersom fackfyllningarna på ömse sidor sitter fast i stolpen. Vid ett åtgärdande av skadan rekommenderas att stolpen först separeras från lerbruket innan arbetet (detta kan t.ex. göras med en fogsvans). På så sätt kan troligtvis ommurningsarbetet minska något eftersom oönskad sprickbildning ut i fackfyllningarna reduceras.

Skada 7: Ryggningen är mycket otät vid östra nockvinkeln (fig. 9).

Åtgärd 7: Komplettera ryggningen med löspressad råghalm. Lin ska inte användas då detta är ett för byggnaden sett främmande takmaterial. Vid behov kan ryggträna kompletteras/förtätas med nya av kvartskluven ek, fästa likt befintligt utförande.



Fig. 8. Urkragad stolpe i portens östra sida.



Fig. 9. Otätnock i vinkeln mellan norra- och östra längan.

Östra längan

Skada 8: Östra längans södra gavel, dvs. hela gavelkonstruktionen, är allmänt försvagad och instabil. Troligtvis har även alla stolptappar och dubb ruttnat bort. Omfattande reparationsarbeten är sannolikt att vänta inom en tioårsperiod (fig. 10).

Åtgärd 8: Hela gavelkonstruktionen monteras ner under kontrollerade former samt dokumenteras noga. Eventuellt behöver inte den del av röstet som täcks av träpanel demonteras (detta ställningstagande görs i samband med demonteringsarbetet). Skadat timmer, som ej går att ersätta eller kompletteras med ny, infälld tapp/dubb, ersätts mot nytt i material och tekniskt utförande likt befintligt. En timmerman bör anlitas för arbetet med gaveln. Fackfyllningarnas lerbruk återanvänds i möjligaste mån.

Skada 9: Dörrbladet i porten mellan östra längan (fästpunkterna) och boningsdelen uppvisar rötskador i nedre delen (fig. 11).

Åtgärd 9: Skadat virke byts mot likvärdigt, alternativt skarvas och fästs i den bakomliggande naren. Arbetet är enkelt att utföra. Eventuellt borttagna järndetaljer återanvänds.



Fig. 10. Östra längans södra gavel.



Fig. 11. Rötskadat dörrblad i gattet mellan boningsdelen och östra länkan.

Övriga iakttagelser och rekommendationer

Västra längan anses vara den äldsta byggnaden på gården. Men i samband med de vårdåtgärder som utfördes 2013, gjordes en iakttagelse som ger vid handen att boningsdelen troligtvis är äldre än västra längan. Detta med anledning av att det inne i västra längans södra del, där boningshuset skjuter in i hackelsehuset, påträffades en taktass på ursprunglig plats (fig. 12). Denna, som en gång i tiden burit en stödläkt, skulle inta ha funnits på boningsdelen (fäst på den yttre nordvästra taksparren) om denna var yngre än västra längan. Ser man även till Åke Campbell's uppmättningsritning (fig. 2) får man även intrycket av att västra längan är uppförd *mot* boningsdelen, alternativt att västra längan har blivit förlängd ut över boningsdelens västra gavel – vilket i så fall kan indikera att boningsdelen och västra längan åtminstone är samtida. Någon djupare undersökning har inte utförts, men en dendrokronologisk provtagning är att rekommendera för att bringa tydlighet i gårdens utvecklingshistoria.

I skriften *Tomelilla gamla by och Bygården* (Nils G. Nilsson, 1976) anges att porten var *gällad* med pilkäppar (som täckte "innertaket" i portgången). Detta sätt bör åter tas i bruk, dels för att öka visualiseringen av äldre tiders tekniker och traditioner, dels för att skyddet mot yrsnö ökar. Huruvida det verkligen är fråga om pilkäppar, och inte hasselkäppar, kan inte närmare redogöras för här, eventuellt är det en felstavning. Vidare forskning i folklivsarkivets frågeformulär kan troligtvis ge besked, likaså hur pilkäpparna i så fall arrangerades för att uppnå bärighet (t.ex. genom flätning?).

Flera fackfyllningar uppvisar skador i form av sprickor och putsbortfall. Detta bör anses vara en naturlig skadebild med anledning av att mycket av väggmaterialet troligtvis är över 150 år gammalt. Underhållsarbeten bör fritt kunna utföras så länge befintligt material och teknisk konstruktion får styra arbetet. Diskussion kring detta bör tas med Länsstyrelsen i Skåne och ett tillståndets gällande en tioårsperiod bör kunna utformas. Dessa arbeten bör dokumenteras.

På del av taknockarna (boningsdelen) finns ryggning som förefaller vara av lin. Detta material bör undvikas vid framtida takunderhåll eftersom det saknar kulturhistorisk förankring. Ryggningen bör utföras med löspressad råghalm. Likaså kan det konstateras att minst två större stin på boningsdelen, samt över den utskjutande bakugnen, har täckts genom att halmen/rafterna skruvats fast i läkterna. Denna metod bör undvikas i framtiden om gården ska fortsätta behålla sitt höga kulturhistoriska värde.

Omedelbart öster om boningsdelen finns ett dekorativt brunnskar av kalkstensplattor – komstafliis – uppställt (fig. 13). Karet kommer ursprungligen från Tomelilla by, men inte själva Bygården. Karet bör anses som unikt och det är av stor vikt att järndetaljerna, som håller samman kalkstensplattorna, årligen ses över och vid behov kompletteras eller repareras. Lagningsarbeten bör utföras av en smed.

Som Bilaga finns ett schema över fasaderna. Detta kan vid behov kopieras för att användas i samband med renoverings- och underhållsinsatser, samt för att förtydliga underhållsbehovet i samband med ansökan om byggnadsvårdsbidrag.



Fig. 12. Taktass i ursprungligt läge.



Fig. 13. Brunnskaret av komstafelis.

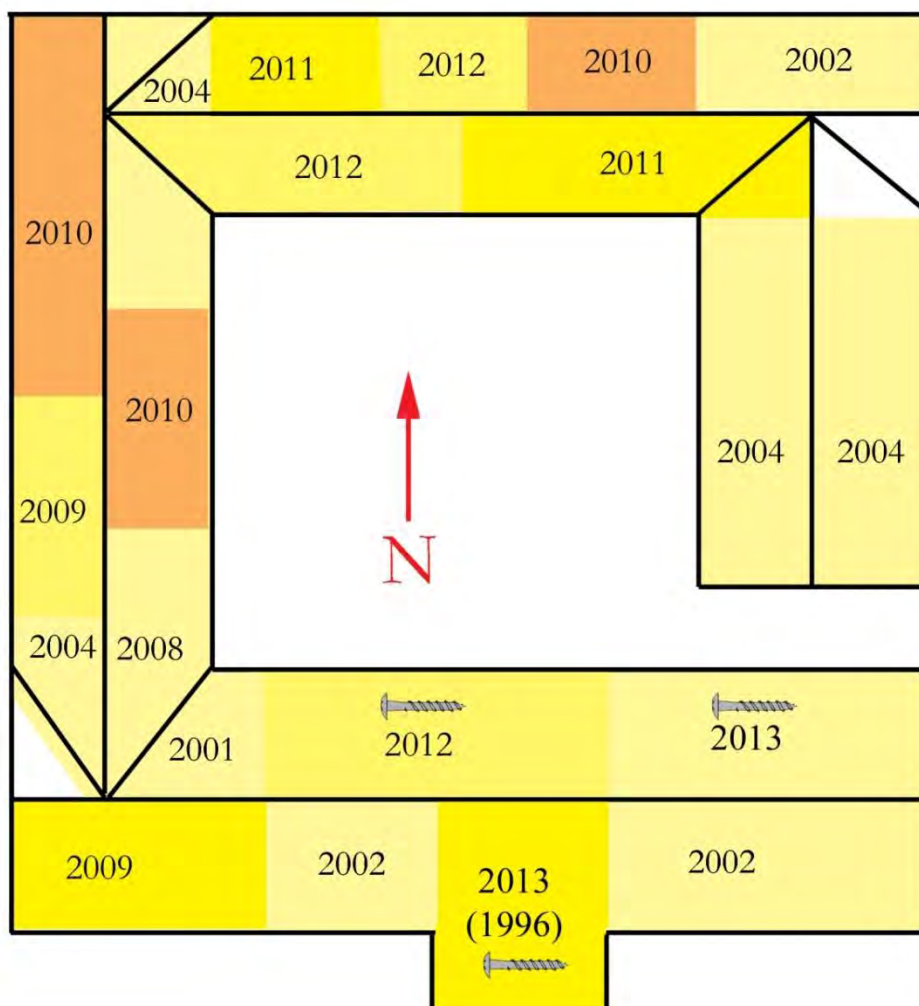


Fig. 14. Plan över de sten som omtäckts mellan 1996–2013. Skruvsymbol markerar de sten som är fastskruvade mot läkterna.

Inventarier

Byagården innehåller en stor mängd gedigna föremål, främst från 1800-talet. Flera av föremålen är i relativt gott skick, medan andra befinner sig i sämre kondition. Nedan följer dels en generell analys av Byagården, dels en specifik genomgång av de olika utrymmenas inventarier.

Allmänt gällande klimatet

För att på bästa sätt kunna bevara föremålen på plats i Byagården krävs först och främst en gynnsam innemiljö, vilket för gårdens vidkommande innebär ett *torrare* klimat (det är främst fukten i boningsdelen som utgör en fara för bevarandet).

För att på sikt uppnå en korrekt fuktighet och temperatur i gårdens boningsdel bör fuktmätare införskaffas och placeras ut i några av rummen (enkla digitala fukt- och temperaturmätare, vilka för en låg kostnad kan införskaffas i teknikinriktade butiker). Rekommendationen är att det till boningsdelen införskaffas fyra eller fem mätare, vilka placeras i stugan, i ena eller bägge kamrarna, kistkammaren samt spiskammaren. Varje gång någon av medlemmarna i föreningen kommer till gården, alternativt en gång i veckan, skriver denne upp temperatur och fuktighet samt datum i ett block. På detta sätt går det efter ett år att skapa ett enkelt klimatdiagram, vilket kommer att ge en bra bild av boningsdelens inneklimat. När ett diagram är upprättat kan Regionmuseet kontaktas för vidare råd och rekommendationer.

Idealet för rätt fuktighet är mellan 40–60 % relativ fuktighet. Ej över 70 % någon längre tid – då finns risk för mögel samt att strimmig trägnagare (or) etablerar sig i träföremålen. Dessutom rostar järnföremålen.

För att få ner fuktigheten är det viktigt att höja värmen boningsdelen under höst och vinter, t.ex. med ett par oljefyllda radiatorer. Det går också bra att sätta in en avfuktare. Det är viktigt att vädra rummen under fina dagar under vår och sommar för att få ut fukten. Tvärdrag gör att den torra luften snabbt torkar ut huset och föremålen. Det bör också rekommenderas att samtliga föremål tas ut ur rummen, ett i taget, under en dag på sommaren. Därefter inspekteras dessa noga. Om det kan konstateras att strimmig trägnagare är aktiv, vilket syns på trämjöl som ”dröslar” av föremålen, bör en saneringsfirma anlitas. När det gäller mindre föremål går det bra att frysa dessa i en frysbox eller vanlig frys i cirka en vecka – dock ej målade föremål då färgen kan skadas! När möblerna ställs tillbaka i rummen bör de inte placeras direkt mot väggarna, utan placeras en bit ut för att erhålla lyftväxling. Vissa möbler bör även placeras på tråklossar för att säkerställa luftväxlingen.

När det gäller textilierna bör dessa inte förvaras i gården vintertid, utan läggas i ett torrt och uppvärmt förråd – för att under sommaren åter visas på gården. Om förekomst av mal konstateras måste textilierna omgående saneras.

De järnföremål som har börjat rosta bör rengöras och ges en ytbehandling av t.ex. Isotrol (följ tillverkarens rekommendationer).

Stugan

Här förvaras flera målade möbler och dessa måste undersökas så att de inte har blivit angripna av or. Därefter placeras de så luftigt som möjligt. Gåsabänken måste placeras på tråklossar för att komma upp från golvet samt en bit från väggen. Tavlorna i rummet måste ses över. Ta bort bakstyckena och se om det finns insektsangrepp. I så fall sanera och byt bakstyckena mot syrafri kartong, så kallad museikartong. Tavlorna får inte ha direkt solljus eftersom de då bleks. Små klossar kan placeras bakom tavlorna för att få luft mellan dem och väggen. Textilerna ses över och förvaras i uppvärmt förråd under vintern.



Fig. 15. Gåsabänken (i mitten) är exempel på ett föremål som bör ställas på tråklossar för att främja luftväxlingen.

Kammare (södra)

Folkdräkten måste få en ny docka. Dräkten riskerar att spricka eftersom den docka som finns idag har för skarpa kanter – en rund mjuk docka behövs istället. Textilerna förvaras i uppvärmt utrymme under vintern. Kistan placeras på tråklossar för att komma upp från golvet.



Fig. 16. Folkdräkten i norra kammaren.

Kammare (norra)

Minnestavlorna måste ses över. Bakstycke tas av och undersöks om det finns insektsangrepp. Nya bastycken placeras på baksidan. Klossar på baksidan håller tavlorna från väggen. Inga tavlor får hänga i direkt solljus. Alla möbler inspekteras och lyft några centimeter ut från väggen.

Köket

Föremålen undersöks och de av järn som är rostiga kan rengöras från rost med en mjuk stålborste eller mässingsborste. Därefter kan de behandlas med Isotrol. Tallrikarna se över och placeras så att de inte kan trilla ner. Träskorna placeras på en liten hylla för att komma upp från golvet. Stövlarna som hänger på väggen kan smörjas in med läderfett för att inte torka ut och spricka.

Spiskammaren

Både spinnrocken och skåpet flyttas till kistkammaren för att stå i ett något mindre fuktigt rum (rekommendation). Föremål ses över och behandlas mot or om behövt.

Kistkammaren

Kistan placeras på tråklossar för att komma upp från golvet – alternativt kan kisteben anskaffas.

Uthusen – allmänt

Föremålen i dessa utrymmen måste ses över. Finns förekomst av aktiv or ska de behandlas, därefter placeras på tråklossar. Vagnarna bör pallas upp så att hjulen hänger fritt i luften – annars kommer de förr eller senare falla sönder pga. utmattning/långtidsdeformation. Järnföremålen rengörs och behandlas med Isotrol.

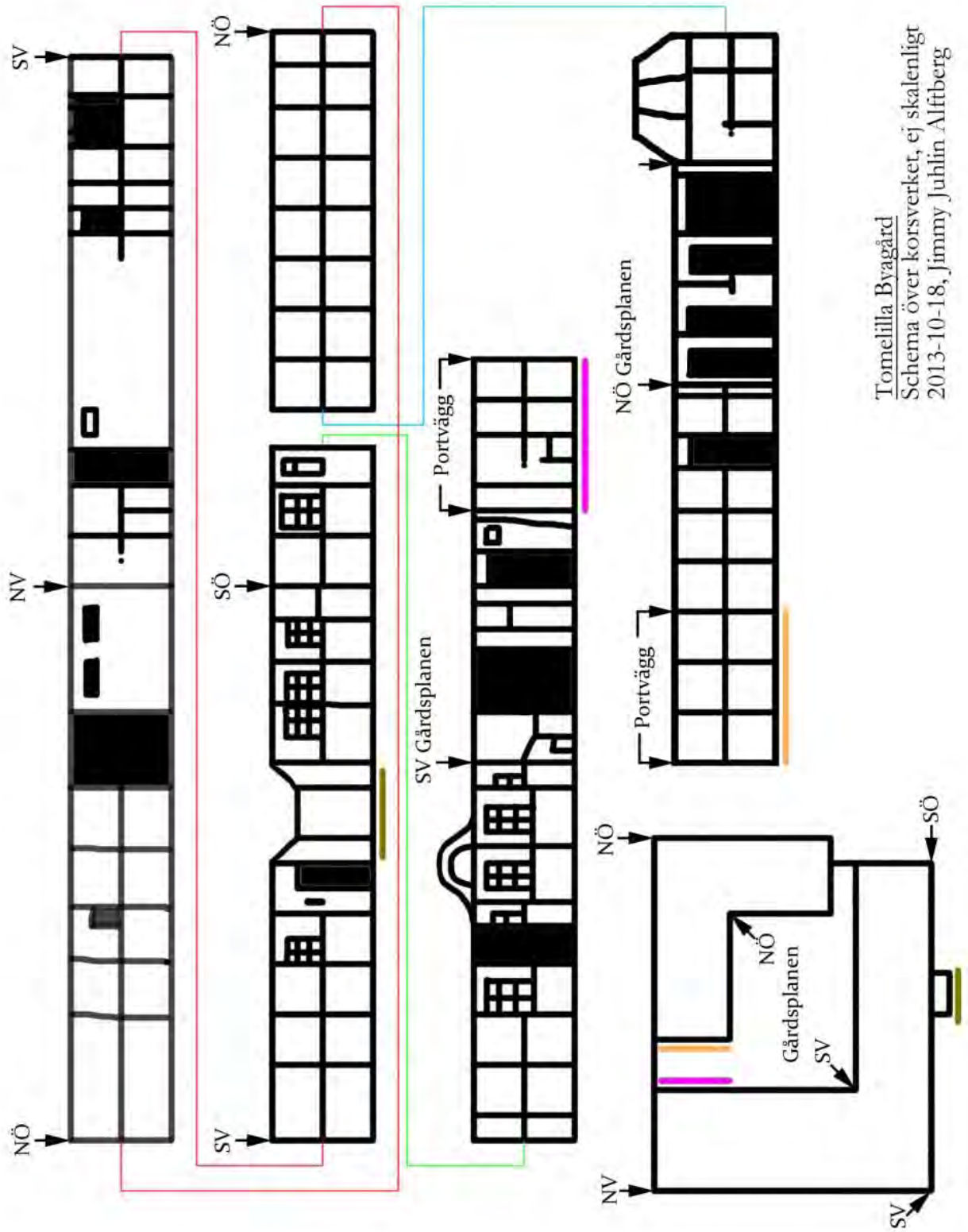
Övrigt

Samtliga föremål i huset bör fotograferas separat, t.ex. i samband med en sommarinspektion, och en katalog upprättas med ett blad per föremål, där foto och kommentarer om föremålet finns (skick etc.) samt vilka konserveringsåtgärder som har gjort och när. Här bör också mått på föremålen uppges. Många av föremålen är redan märkta efter den gamla huvudkatalogen. Behåll dessa nummer och fyll i dem på föremålen om de är otydliga. Originalkatalogen bör därefter förvaras på ett säkert ställe, såsom ett bankfack – ej hemma hos enskild medlem. Däremot kan kopior av katalogen förvaras både på gården och hos medlemmar.

Kristianstad 2014-06-05

Jimmy Jublin Alftberg och Lars Bubrgard

Bilaga



Tomelilla Byagård
 Schema över korsverket, ej skalenligt
 2013-10-18, Jimmy Juhlin Alfberg

Regionmuseets E-rapportserie 2014

Kulturmiljö

1. Baldringe kyrka – utvändig renovering, Baldringe sn, AM, Maria Sträng, 2013
2. Pynten i Vattenriket, Kristianstad sn, BD, Jimmy Juhlin Alftberg och Helene Stalin Åkesson, 2013–2014
3. Barkåkra kyrkogård, Barkåkra sn, VP, Åsa Jakobsson och Maria Sträng, 2013
4. Södra Sandby kyrka – medeltida träskulpturer, Södra Sandby sn, AM, Maria Sträng, 2013
5. St Petri kyrka – ombyggnad av värme- och ventilationssystem, Klippans sn, AM, Åsa Eriksson Green, 2013
6. Långalts myr – markanvändning och historia, Örkelljunga och Skånes Fagerhult sn, DK, Cissela Olsson, 2013
7. Östra Karaby kyrka – utvändig renovering, Östra Karaby sn, AM, Kerstin Börjesson, 2013
8. Dalby kyrka, 9½- Sekler av förändring, byggnadsarknologiska iakttagelser vid utvändig renovering, Dalby sn, BAD Peter Jansson, 2012
9. Norra kyrkogården i Lund, Lunds stad, VP och bilaga med kvartersbeskrivning, Kerstin Börjesson, Åsa Jacobsson och Anna Rabow, 2013
10. Buxbom, Handbok om buxbom på begravningsplatser i Skåne och Blekinge, PJ, Cissela Olsson och Anna Rabow, 2014
11. Dörrar och portar på uthus – kurs inom landsbygdsprogrammet, Helena Rosenberg, 2013
12. Kvistofta församlings kyrkor – utrustning för värmesystem, Bårslövs sn, Fjärestad sn, Glumslöv sn och Kvistofta sn, AM, Maria Sträng, 2014
13. Östra kyrkogården i Lund, Lunds stad, VP, Kerstin Börjesson, Åsa Jacobsson och Anna Rabow, 2014
14. Gundratorp – Ekholmens dammverk, Vittsjö sn, AM, Helena Rosenberg, 2013–14
15. Bäckaskog slott 2014, Kiaby sn, AM, Jimmy Juhlin Alftberg, 2013–14
16. Krubbemölla – omläggning av stråtak, Vitaby sn, AM, Emelie Petersson, 2014
17. Glimmebodagården – vårdåtgärder 2014, Brösarp sn, AM, Jimmy Juhlin Alftberg, 2014
18. Brönnestad kyrkogård, Brönnestad sn, VP, Åsa Eriksson Green, Åsa Jakobsson och Emelie Petersson, 2013
19. Sankt Nicolai kyrka – tillbyggnad vindfång, Trelleborgs sn, AM, Kerstin Börjesson, 2013
20. Ignaberga kyrka – invändig renovering, Ignaberga sn, AM, Åsa Eriksson Green, 2012
21. Tomelilla Byagård – Vård- och underhållsplan, Tryde sn, VP, Jimmy Juhlin Alftberg och Lars Buhrgard, 2014

Förkortningar:

AF- antikvarisk förundersökning
AK- antikvarisk kontroll
AM- antikvarisk medverkan
AU- arkeologisk utredning
DK- dokumentation, övrigt
FU- arkeologisk förundersökning
KA- kulturhistorisk analys
MD- murverksdokumentation
OU- osteologisk undersökning
PJ- projektrapport
VP- vårdplan
UN- arkeologisk undersökning
BD- byggnadsdokumentation
BAD- byggn-ark-dokumentation
BMU- byggnadsminnesutredning

