



2014:18

Brönnestad kyrkogård Vård- och underhållsplan

2013

Åsa Eriksson Green, Åsa Jakobsson och Emelie Petersson



Rapport 2014:18

Brönnestad kyrkogård

Vård- och underhållsplan

Vård- och underhållsplan, 2013
Brönnestad socken
Hässleholms kommun
Skåne län

Åsa Eriksson Green, Åsa Jakobsson och Emelie Petersson

Regionmuseet Kristianstad Landsantikvarien i Skåne

Kristianstad
Box 134, Stora Torg
291 22 Kristianstad
Tel 044 – 13 58 00 vx, Fax 044 – 21 49 02

Lund
Box 153, St Larsomr. Byggnad 10
221 00 Lund
Tel 046 – 15 97 80 vx, Fax 046 – 15 80 39

www.regionmuseet.se

© 2014 Regionmuseet Kristianstad/Landsantikvarien i Skåne
Rapport 2014:18

Omslagsfoto: Vy över nya kyrkogården i Brönnestad.
Kartor ur allmänt kartmaterial, © Lantmäteriverket, Gävle. Dnr 507-99-502.

Vård- och underhållsplan för Brönnestad kyrkogård

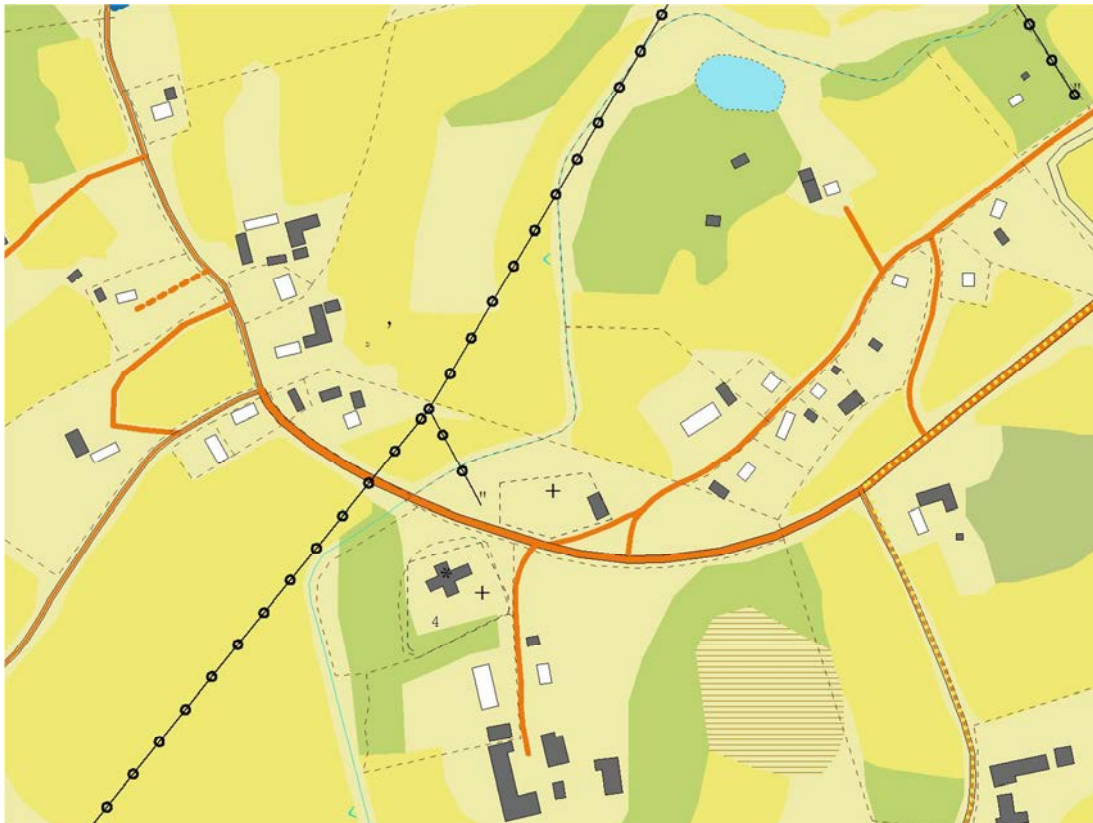
Innehåll

VÅRD- OCH UNDERHÅLLSPLAN FÖR BRÖNNESTAD KYRKOGRÅRD.....	5
INNEHÅLL.....	5
INLEDNING	6
OM VÅRD- OCH UNDERHÅLLSPLANEN	6
KYRKOGRÅRDENS SKYDD I LAGEN	7
KYRKOGRÅRDENS BETYDELSE FÖR DET VILDA	8
HISTORISK BAKGRUND	9
ALLMÄNT OM DEN SKÅNSKA KYRKOGRÅRDEN	9
BRÖNNESTAD SOCKEN OCH KYRKA.....	12
KYRKOGRÅRDENS ANLÄGGNINGS- OCH FÖRÄNDRINGSHISTORIA	14
BESKRIVNING	19
OMGIVNINGEN	19
ÖVERSIKTLIG BESKRIVNING AV KYRKOGRÅRDEN	19
<i>Murar, grindar och gångsystem</i>	19
<i>Vegetation</i>	21
<i>Gravvårdar</i>	21
<i>Nulägesbeskrivning</i>	23
<i>Kyrkogården söder om kyrkan</i>	23
<i>Kyrkogården norr om kyrkan</i>	25
<i>Minneslund</i>	25
<i>Nya kyrkogården</i>	27
DJURLIVET PÅ KYRKOGRÅRDEN	29
KULTURHISTORISK VÄRDERING.....	31
KULTURHISTORISK BEDÖMNING	31
BIOLOGISK BEDÖMNING	32
GRAVANORDNINGAR MED SÄRSKILDA KULTURHISTORISKA VÄRDEN	33
VÅRDBEHOV OCH FÖRSLAG TILL ÅTGÄRDER	34
BEVARA GRAVVÅRDAR PÅ BEFINTLIG PLATS	34
NEDMONTERADE VÅRDAR	34
KARAKTÄRSSKAPANDE ELEMENT	34
TRÄDMILÖ	35
DET VILDA.....	35
INFORMATION SOM ÖKAR FÖRSTÅELEN.....	36
MÅLSÄTTNING OCH UTVECKLING.....	37
KÄLLMATERIAL	38
LITTERATUR.....	38
MUNTliga KÄLLOR	38
INTERNET	38
KART- OCH RITNINGSMATERIAL.....	39

BILAGA 1 LAGSTIFTNING OCH STYRDOKUMENT.....	40
KULTURMINNESLAGEN.....	40
BEGRAVNINGSLAGEN.....	41
PLAN- OCH BYGGLAG (2010:900)	42
MILJÖBALKEN (1998:808).....	43
ARTSKYDDSFÖRORDNINGEN (2007:845)	43
MILJÖMÅL	44
BILAGA 2 MÅLSÄTTNING FÖR BEVARANDE.....	45
BILAGA 3 RITNINGSMATERIAL	47
BILAGA 4 ALLMÄNNA RIKTLINJER FÖR VÅRD OCH UNDERHÅLL	50



Brönnestad ungefärligt markerat inom Hässleholms kommun.



Brönnestad kyrka med omgivande kyrkogård och utvidgad del norr om landsvägen genom byn.

Inledning

Om vård- och underhållsplanen

Vård- och underhållsplanen för Brönnestad kyrkogård är utförd av Regionmuseet Kristianstad/Landsantikvarien i Skåne på uppdrag av Sösdala församling. Från och med 1 januari 2014 ansvarar ägare till kyrkobyggnader, kyrkotomter och begravningsplatser för att det skall finnas en vård- och underhållsplan för dessa objekt. Detta tydliggörs i Riksantikvarieämbetets föreskrifter om kyrkliga kulturminnen beslutade den 26 mars 2012 (KRFS 2012:12). Fältarbetet utfördes under våren och hösten 2013 med påföljande rapportskrivning. Från församlingen har Christer Ehrenborg medverkat.

Vård- och underhållsplanen omfattar det område som ligger innanför de yttre omgärdningarna. I detta område har kyrkogårdens struktur med gångsystem, gravkvarter, gravplatser och gravvårdar samt växt- och djurliv undersökts, beskrivits och analyserats. Kyrkogårdens närmiljö utanför området presenteras mer generellt. Vård- och underhållsplanen grundar sig på arkiv- och litteraturstudier, jämförande kartstudier samt inventering i fält. Där inget annat anges är fotografier tagna av Regionmuseet.

Syftet med vård- och underhållsplanen är att lyfta fram och tydliggöra kyrkogårdens kulturhistoriska värden. Kunskapen om kyrkogårdens historiska utveckling och beskrivningen av dess utseende idag bildar underlag för den kulturhistoriska bedömningen.

Det gröna kulturarvet är en betydelsefull del av kyrkogårdar och begravningsplatser. Detta gäller inte minst träden som skapar rum och bidrar till kyrkogårdens speciella karaktär vilket gör dem till en omistlig del av kulturmiljön. De kan berätta en del om bygdens historia och är ofta de äldsta som finns i omgivningen vilket gör dem till representanter för trädkontinuiteten i landskapet. Träden har också en viktig roll för växter och djur på och i kyrkogårdens närhet. Det förklarar varför kyrkogårdar är en prioriterad trädmiljö i Naturvårdsverkets *Åtgärdsprogram för särskilt skyddsvärda träd*.

Vård- och underhållsplanen syftar till att:

- tydliggöra de kulturhistoriska värdena inklusive de biologiska värdena för församling, kyrkogårdsbesökare och allmänhet
- kyrkogården vårdas på bästa möjliga sätt så att de kulturhistoriska värdena säkerställs och utvecklas
- ge förvaltningen en vägledning i det konkreta vårdarbetet med riktlinjer och prioriteringar
- tillståndshanteringen för såväl kyrkogårdsförvaltningen som länsstyrelsen underlättas

Kyrkogårdens skydd i lagen

Kyrkogården skyddas enligt *Kulturmiljölagens 4 kap (11-14§§)* såsom kyrkligt kulturminne och skall vårdas och underhållas så att det kulturhistoriska värdet inte minskas eller förvanskas. Enligt Riksantikvarieämbetets råd om hur kulturmiljölagen (KML) skall tolkas innebär detta att vårda och underhålla på ett sätt som bevarar kyrkogårdens gestalt, struktur, innehåll samt den spegling av samhällstrukturen som kan avläsas där. För att få genomföra väsentliga förändringar som kan påverka det kulturhistoriska värdet behövs tillstånd från Länsstyrelsen. Tillstånd krävs till exempel för utvidgning, uppförande eller ändring av byggnader, murar, portaler eller andra fasta anordningar. Till fasta anordningar räknas enligt KML gravanordningar som tillfallit upplåtaren och bedöms ha ett kulturhistoriskt värde. Även borttagande av växtlighet, såsom trädfällning, borttagande av staket och hårdgörande av befintliga och nya gångar kräver länsstyrelsens tillstånd.

Ett starkt begränsat antal enskilda vårdar kan ges skydd som kyrkliga inventarier enligt Kulturmiljölagen. Skyddet gäller för äldre gravvårdar som är musealt uppställda men också för äldre vårdar som är löst placerade i kyrkobyggnaden eller på kyrkogården. Även äldre byggnadsdelar i kyrkogårdsmuren kan klassas som inventarier alternativt fornminne.

Alléer på kyrkogården, det vill säga enkla eller dubbla trädrader om minst fem lövträd omfattas vanligen av biotopskyddsbestämmelserna i *Miljöbalken 7 kap (11§)*. Bestämmelserna gäller alléer utmed vägar, tidigare vägar och även alléer som finns i ett övrigt öppet landskap. Detta definieras som områden som inte är skogsmark eller tät bebyggelse, och där det finns möjlighet till utblickar åt olika håll. Stenmurar vid begravningsplatser och kyrkotomter, i direkt anslutning till jordbruksmark, omfattas också av biotopskyddsbestämmelserna. I de fall där det finns fridlysta arter på kyrkogården gäller Artskyddsförordningen (2007:845). Länsstyrelsen kan lämna besked om dispens krävs vid åtgärder.



Fågelsång, surrande insekter och vackra blommor har en positiv inverkan på kyrkogårdens besökare. Det växande gröna och olika livsformer bidrar till att ge miljön ett viktigt upplevelsenärde. Här en vårlök i solen på nya kyrkogården.

Kyrkogårdens betydelse för det vilda

Kyrkogården lockar till sig vilda arter och är en fristad för växter och djur. Många arter är knutna till människan och hennes skötsel av marken. De hör till det biologiska kulturarvet, ett djur- och växtliv som har anpassat sig till mänskliga aktiviteter. De drar nytta av oss och vår miljö liksom vi använder naturen. Andra arter håller till i närheten av oss för att det råder brist på naturliga livsmiljöer. Flera i den sistnämnda gruppen är känsliga och hotade arter som kanske inte har någon annanstans att ta vägen.

De naturliga livsmiljöer som förr fanns i form av gamla träd, ängsmarker och åkerholmar, är idag till stora delar försvunna. Det har inneburit att kyrkogårdarnas betydelse för det vilda har ökat, i takt med att vi har förändrat landskapet, till att bli nästan oumbärliga. Kyrkogårdens egenskap som en stabil plats med lång kontinuitet har med andra ord stor betydelse för den biologiska mångfalden.

Historisk bakgrund

Allmänt om den skånska kyrkogården

Uppgifterna kring de skånska kyrkogårdarnas utseende för tiden före 1800-talet är mycket knapphändiga. Det vi vet är att de fram till 1800-talet är ganska små gräsbevuxna platser som skördas eller används för bete. Det stora flertalet begravs på kyrkogården medan det övre samhällsskiktet begravs inne i kyrkan. I ett stort antal kyrkor uppförs gravkor under 1600-talet. Kyrkogårdarna inhägnas med träbalkar eller stenmurar. I ett kungligt brev från 1764 bestäms att kyrkogårdens yttre avgränsning ska uppföras av gråsten utan murbruk eller annat bindemedel. 1804 ges tillåtelse att uppföra stenmurar med kalkbruk under förutsättning att de täcks med skiffer eller tegel. Vid 1882 års visitation vid Brönnestad kyrkogård anges att kyrkogården omges av en mur.

Bygdens stormän och mest förmögna begravs på södra eller östra sidan som ansågs som de bästa platserna. Ju närmre koret desto bättre. Norra sidan ansågs minst attraktiv. Under andra hälften av 1700-talet börjar dock norrsidan användas mer allmänt på grund av platsbrist på övriga kyrkogården. Samtidigt reagerar prästerskapet och läkarkåren på de sanitära olägenheterna på kyrkogårdarna och inne i kyrkorna. 1783 förbjuds nya gravar i kyrkorna och inne i städerna.

Gravvårdarna från tiden före 1800-talets mitt markeras med små kullar och en bräda eller ett kors i trä. För det övre samhällsskiktet uppförs ofta liggande hällar i sten med personframställningar, vapensköldar, symboler och bomärken i relief. I Skåne framträder under det sena 1700-talet en regional gravvårdstyp i form av en stående slipad kalk- eller sandstensvård. Vården har oftast dekor och inskription i låg relief på båda sidorna och har ursprungligen varit bemålade i svart, blått, grönt och rött. Krönen på vården är antingen vinklade eller rundade med uppskjutande hörnpartier och var från början ofta försedda med svarvade klot av sten eller trä.

Skånes befolkning fördubblas under första hälften av 1800-talet och mer än 90 % av befolkningen bor då på landet. Detta bidrar till att landsbygdens kyrkogårdar blir överbelagda. Enskiftet och utflyttningen av gårdarna frigör mark vilket gör det möjligt att utvidga kyrkogårdarna. Kyrkogårdens betydelse som mötesplats ökar och därmed också intresset för dess skötsel. I samband med ombyggnader eller nyuppförande av kyrkor anläggs grusade gångar och kyrkogårdens vilda karaktär med buskage och fritt växande gräs försvinner alltmer. Av visitationsprotokollet för Brönnestad kyrka från 1896 framgår att man anmodats att ta upp en gång kring kyrkan. Vid biskopsvisitation 1932 nämns gångar återigen ”*kyrkogårdarna ... kunde försättas i bättre skick genom gångars upptagande i den mån detta var möjligt.*” Trädplanteringar på landsortskyrkogårdarna

blir vanligt efter 1800-talets mitt. Tidstypiskt för kyrkogårdarna i slutet av 1800-talet är symmetriska anläggningar med rätlinjiga gångsystem. Ett mer ordningsamt intryck eftersträvas med klippta och tuktade häckar. Även användandet av trädgårdsväxter ökar under den här tiden. Utvidgning av Brönnestad kyrkogård var enligt visitationsprotokollen en långdragen process. År 1882 omnämns en tvist kring planerad utvidgning av kyrkogården på prästgårdens mark och istället synes Hovdala ha avträtt mark, enligt protokollet ”*högst olämplig*” mark. I visitationsprotokollet från 1882 omnämns vidare kyrkogårdens ringmur liksom hagtorn. Vid prostvisitationen 1883 var klockstapeln nyklädd och muren nyrappad och vitmenad, trädplanteringar fanns kring kyrkogården.

Äldsta indelningen av kyrkogården går efter byar. Gravplatsernas storlek delas upp efter gårdarnas antal och storlek. Indelningen övergår därefter till att grundas på hemman. Storleken på platsen blir då beroende av hemmanens tillgångar och antal personer. En allmänning uppläts för dem som inte ägde någon jord och inte tillhörde något hemman. Så småningom övergår man till begravingar i varv, i den ordning man dött. Samtidigt börjar försäljning av enskilda gravplatser och familjegravarna blir det vanligaste begravnings sättet under 1800-talet. Av ämbetsberättelse från 1896 framgår att tillgång till egna gravplatser finns på Brönnestad kyrkogård för ”*dem som önskar hålla sådan.*”

Alltmer sätts fokus på den enskilde gravplatsen och stor omsorg ägnas åt utformningen av gravvårdar och gravplatser. Lokalt utförda gravvårdar ersätts med standardiserade och industritillverkade gravvårdar. Den inhemska graniten dominerar men även kalksten, sandsten och i viss mån marmor är vanlig. Formerna varierar från små vårdar med polerad framsida till bautastenar och vårdar i form av obelisker och antika pelare. Gravvårdar av järn har sin storhetstid under 1800-talets senare del. Pampiga familjegravar markeras med stenram, järnstaket eller stenstolpar med kätting.

Vid 1900-talets början kommer en reaktion mot att de enskilda gravplatserna har trätt i förgrunden på bekostnad av kyrkogårdens övergripande struktur. Efter nya klassicerande ideal eftersträvar man nu kyrkogårdar planerade efter ett strikt arkitektoniskt system med dominerande huvudaxlar markerade med alléer. Gravkvarter förses med lägre häckar. Det nya formspråket präglar både planer och byggnader. För att få ytterligare utrymmesbesparing påbörjas kremering i allt större grad och gravkvarteren kan utformas ännu mer rationellt. Den enskilda graven blir på så sätt underordnad helheten.

På 1930-talet koncentreras anläggningarna kring centralaxeln. Byggnader, alléer och trappor tjänar som blickpunkter för att understryka monumentaliteten. Samtidigt blir gravvårdarna mer modesta och en nyhet kommer in på kyrkogårdarna i form av de låga, breda vårdarna. Beslut om maximihöjd fattas av

kyrkogårdsnämnderna. Omkring 1960-talet genomförs ytterligare rationalisering av de äldre kyrkogårdarna. Växtlighet och singel ersätts då med stora sammanhängande och mer lättskötta gräsmattor. Inte sällan tas stenramar, staket, prydnadsträd, växter och andra liknande inslag bort. En stor utbyggnad, präglad av det tidiga 1900-talets ideal, sker i Häglinge under 1950-talet. Den låga, breda vårdtypen blir vanlig framförallt på den nyanlagda delen av kyrkogården.

Under 1900-talets senare årtionden och fram till idag har begravningssederna förändrats en hel del vilket påverkar kyrkogårdarnas utformning. Allt fler väljer att begravas på askgravplatser, i minneslundar eller askgravlundar. Askgravplatser innebär att gravplatsen upplåts med gravrätt med starka restriktioner avseende gravvårdens utformning medan minneslundan och askgravlundan är gemensamma gravområden för nedgrävande av askan. Askgravlundan har en gemensam plats för namn och smyckning medan minneslundan är ett helt anonymt alternativ. Minneslundan och askgravlundan har oftast gräsbevuxen mark med mer eller mindre omfattande planteringar av träd och annan vegetation. Ofta finns också en vattenutsmyckning i form av en damm eller vattendrag. I Brönnestad anlades urlunden omkring år 2000.



Geometrisk karta från 1734. Den tidigaste avritningen av kyrkogården antyder att ingångar till kyrkogården finns i nord-ost och nordväst. Lantmäteriet.



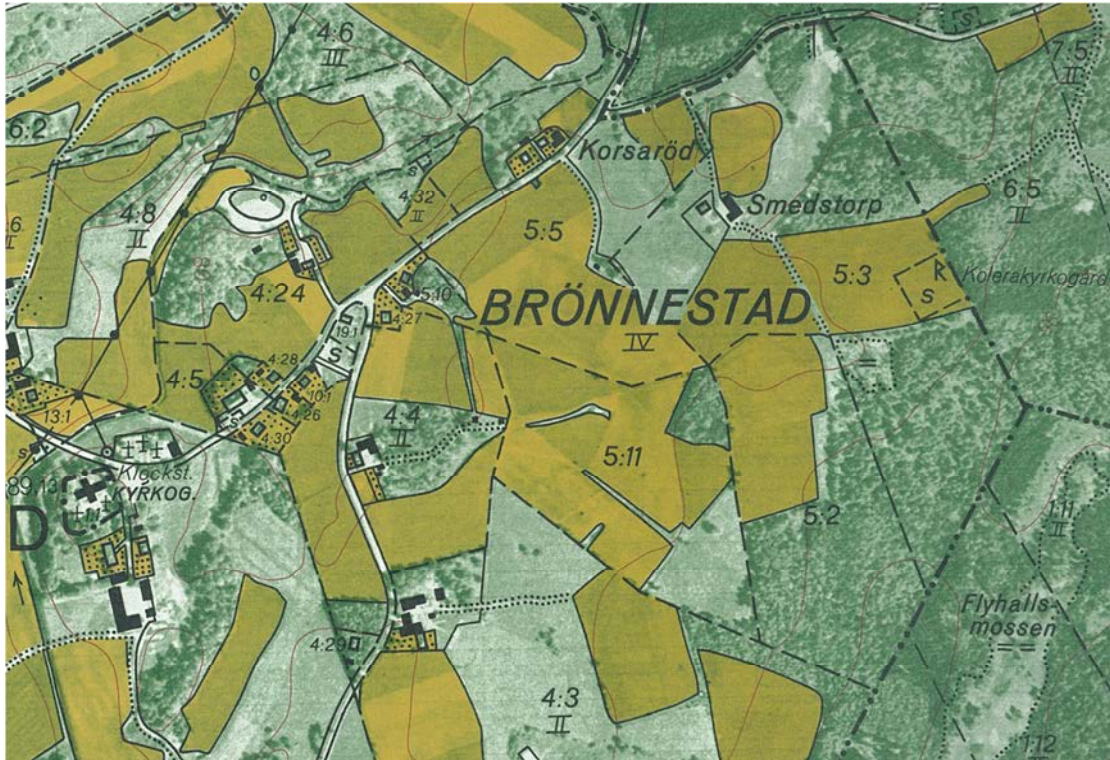
Brännestad kyrka och kyrkogård, okänt årtal. Regionmuseets arkiv.

Brännestad socken och kyrka

Brännestad socken ingick tidigare i Västra Göinge härad. Inom socknen finns Hovdala slott och tätorten Tormestorp. Socknen utgörs av ett kuperat kulturlandskap med Finjasjön i norr. I området finns det fornlämningar från brons- och järnåldern.

Fram till 1962 utgjorde Brännestad och Matteröd ett gemensamt pastorat. Brännestad kyrka var moderkyrka. 2012 slogs Häglinges, Norra Mellbys och Brännestad församlingar ihop i Sösdala församling och sedan dess utgör de ett eget pastorat.

Brännestad kyrka uppfördes mot slutet av 1100-talet eller i början av 1200-talet. I sin ursprungliga skepnad omfattade kyrkan långhus, kor och absid. Kyrkan förlängdes genom åren åt öster och väster samt med korsarmar. Sitt nuvarande utseende med nyklassicistisk prägel fick kyrkan under slutet av 1800-talet. Då gjordes de största förändringarna som resulterade i ett mer enhetligt utseende genom att man bland annat uppförde den södra korsarmen, förhöjde väggarna samt tog upp dagens fönster. Invid kyrkan står en klockstapel som är en av Skånes äldsta, daterad till slutet av 1400 – talet. Ett stort antal personer har gravlagts inne i kyrkan. Under kyrkogolvet, med undantag av den södra korsarmen, finns det murade gravkor eller enstaka gravar. Godsägarna på Hovdala har haft ett stort inflytande över kyrkan och det är främst dessa personer som uppfört gravkor inne under kyrkogolvet. År 1896 erhöll kyrkan en ny



Kolerakyrkogården finns markerad intill bygränsen på den ekonomiska kartan från 1970-talet.

bänkinredning och i samband med detta lades också golven om och gravhällarna avlägsnades ur kyrkorummet.

Prästgården låg i byn väster om kyrkan fram till 1777 då den brann ned. I samband med återuppbyggnaden flyttades prästgården och förlades då söder om kyrkan. 1901 eldhärjades återigen prästgården och en ny fick uppföras. Denna byggnad ligger fortfarande söder om kyrkan men är idag fransåld och fungerar som privatbostad.

Enligt äldre uppgifter skall det ha legat en kolerakyrkogård, på den västra delen av Brönnestads marker, vid gränsen mot grannbyn Nösååla. Endast 5 personer skall ha begravts där enligt hörsåågen; en mor med två söner samt två bybor från Broslått som också insjuknade. Området, som knappt märks, omfattar cirka 100x100 alnar och brukas som åker. 2007 restes det en minnessten på angrånsande fastighet, Nösååla 6:5, i samband med en ceremoni över händelsen. Platsen är registrerad i Fornsök, som en fast fornlåmning (Brönnestad 27:2)



Flygbild från 1940-talet över Brännestad med gamla kyrkogården och utvidgningen. Regionmuseets arkiv.

Kyrkogårdens anläggnings- och förändringshistoria

Den äldsta avbildningen av kyrkogården är en geometrisk karta från 1734. Vid en jämförelse mellan denna karta och laga skifteskartan från 1832 framträder ingen förändring i utbredningen av kyrkogården. Detta korresponderar väl med de uppgifter som går att få genom visitationsprotokollen från 1800-talets slut. Av dessa framgår att diskussioner fördes under en längre tid kring en utvidgning men av olika orsaker dröjde det till in på 1900-talet innan denna genomfördes. En tuschlavering från slutet av 1700-talet avbildar kyrkomiljön sedd från nordväst respektive sydost. Bilden från nordväst visar kyrkan på en kulle med en stig upp från väster, stigen ser ut att vara delvis stensatt och ovanför finns en öppning i kyrkogårdsmuren. Själva muren följer variationerna i terrängen och fastän perspektivet är något förvrängt så stämmer det mycket väl överens med dagens utseende.

Mycket lite framkommer i protokollen kring kyrkogårdens utseende, mest berörs kyrkobyggnaden liksom klockstapeln men vissa mindre nedslag görs. Bland annat framgår det av visitationsprotokollet från 1883 att trädplanteringar finns kring kyrkogården samt att kyrkogårdsmuren nyligen rappats och målats. Gravkoren under kyrkan verkar inte ha utgjort något problem och 1889 nämns att förändringar av gravkoren ”ännu inte synes vara av nöden.”



Brännestad kyrka med kyrkogård sedd från söder. Bilden bör vara tagen på ungefär den plats där ingången från prästgården fanns tidigare. Fotografi från 1904 hämtat från Kulturmiljöbild.

Av fotomaterialet att döma har den gamla kyrkogården långt fram i tiden behållit sin vilda karaktär. Införandet av ett gångsystem och en struktur synes uppträda först närmare mitten av 1900-talet. I församlingens arkiv finns ett förslag till omändring av gamla kyrkogården från 1954. Enligt ritningen finns ytterligare fyra grusgångar med nord – sydlig sträckning i den sydvästra delen av kyrkogården. På samma del av kyrkogården dominerade också de större och kringgårdade gravplatserna. I arkivmaterialet finns mycket lite information kring sentida förändringar. Nedtagning av samtliga träd på gamla kyrkogården samt ett stort antal på nya kyrkogården var en stor åtgärd som genomfördes kring mitten av 2000-talet. Vidare gavs tillstånd att utvidga den gamla kyrkogården åt väster 1989. Någon utvidgning har dock inte gjorts.

Minneslunden anlades 2009. Förslaget togs fram av Pål Reijer men genomfördes inte i sin helhet, se bilaga 3 bild 2. Delar av förslaget utgick då de ansågs ha en negativ inverkan på kyrkogårdens kulturhistoriska värde.



Fotografi taget från ungefär samma punkt som på föregående sida. Årtalet är okänt men troligtvis är det taget under 1930 – 40-talet. Ett nytt inslag i miljön är plantering av prydnadsbuskar vilket syns centralt i bilden. Något gångsystem är fortfarande inte synligt. Fotografi från Folkliivsarkivet i Lund.



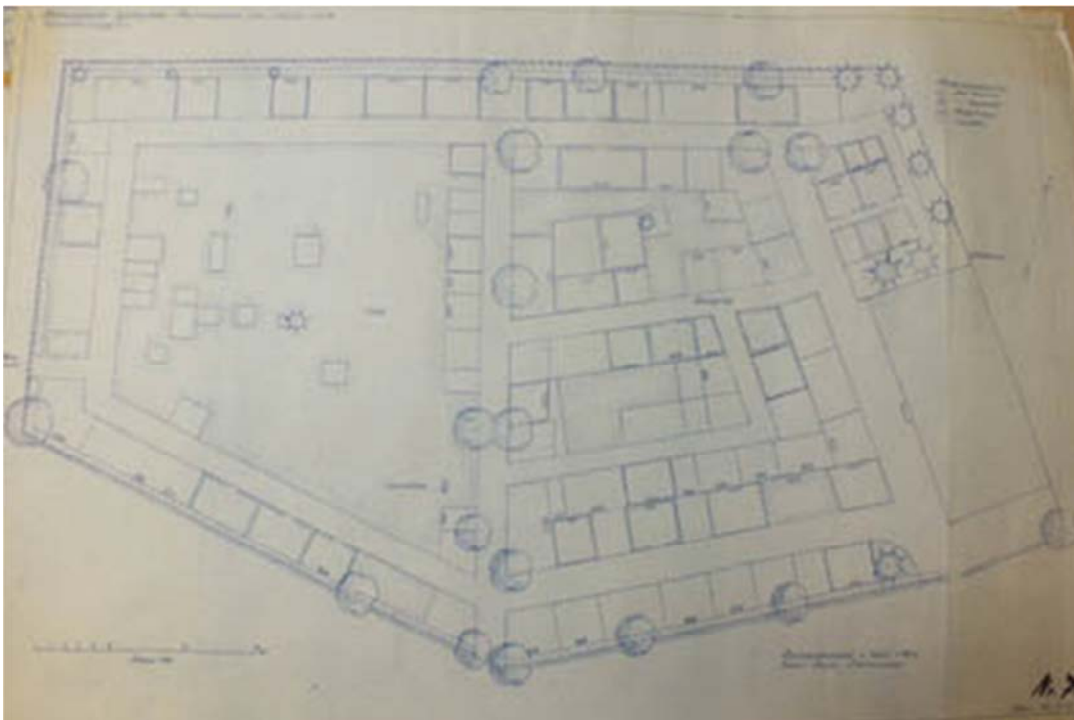
Fotografi med okänt årtal som visar Brännestad kyrka med klockstapel sedd från landsvägen i öster. Fotografi från Folkliivsarkivet i Lund.



Vy från norr med kyrka och klockstapel delvis skymda av trädkeransen. Notera stigen upp till grindöppningen i muren, till höger i bild. Fotografi hämtat ur Regionmuseets arkiv.



Samma vy som ovan, notera att stigen upp till kyrkogården ifrån byn fortfarande är tydlig.



Avfotograferad uppmättningsritning från 1954 som visar nya kyrkogården i Brännestad. Ritningen finns i församlingens arkiv.

Ur ämbetsberättelse från 1890 framgår att ett beslut fattats om utvidgning av kyrkogård och att ett område mätts upp. Dock verkar inget hända i frågan förrän flera år senare, år 1896 då frågan kring utvidgning av kyrkogården tar ny fart när visitatorn uppmanade församlingen att avsöndra en ”rektangulär plats på andra sidan om vägen mitt emot gamla kyrkogårdens sydöstra hälft, då kyrkogården skulle få sin ena långsida jäms med vägen med huvudingång därifrån och ena bredsida längs åt allen till prästgården, varigenom skulle vinnas en vackrare [pilar??] med redan befintliga stora prydnadsträd å tvenne sidor, billigare att utjämna och fylla samt med större garantier för att icke vara vattensjuk, vilken fråga torde å ny kyrkostämma behandlas och också mycket lättare vinna framgång, som församlingens kyrkoherde förklarar sig hava mot denna avsöndring intet att invända.” År 1897 har lantmätaren varit på platsen och ”den för ändamålet avsedda planen, belägen utmed allmänna vägen och intill gamla kyrkogården blev uppmätt...” Marken kommer enligt protokollen från kyrkoherdebostället, dels åker, dels äng – 15,75 kappland (ungefär ett halvt tunnland). Anläggandet av kyrkogården bör ha kommit igång relativt snart efter detta för vid visitation år 1903 omnämns nya kyrkogården som omgiven av järnstaket och försedd med gravkapell. Någon dokumentation i form av förslagsritning eller dylikt har inte gått att hitta men en uppmätning inför omändring av kyrkogården från 1954 visar utseendet vid denna tid. Av denna framgår att den struktur som kan anas idag utifrån de få kringgårdade och singeltäckta gravplatser som finns kvar har dominerat den östra delen av nya kyrkogården. Här har även funnits träd med placering invid

mittgången och utmed kyrkogårdens gräns. En klippt häck har förutom i norr och väster som idag även löpt utmed den södra sidan innanför staketet. Den västra delen av kyrkogården var gräsbevuxen med ett fåtal gravvårdar. Barrträd växte norr om gravkapellet, troligen är den förvuxna idegranen som idag står inne i ett syrenbuskage en rest från denna barrträdsplantering.

Det förslag till omändring av nya kyrkogården som togs fram 1954 innebar i princip enbart ett ordnande av den västra delen. På den tidigare gräsbevuxna ytan lades gravplatser ut efter räta linjer med rygghäckar och gångar belagda med plattor. Ett antal träd föreslogs planteras inne på kyrkogården och befintliga träd utmed mittgången togs bort medan träd i anslutning till kyrkogårdens gräns behölls.

Beskrivning

Omgivningen

Brönnestad kyrka och klockstapel ligger på en liten höjd i landskapet. Landsvägen svänger norröver precis framför kyrkan och korsar Brönnestadsån som flyter förbi nedanför kyrkogården. Närmast kyrkan är landskapet öppet och brukat. Norr och väster om tar skogsklädda marker över. Nordost om kyrkan, på andra sidan av landsvägen, ligger den nya kyrkogården och i dess östra del en röd tegelbyggnad, tidigare sockenhus, idag innehållande ett bårhus och en äldre skolsal. Utanför kyrkogården i öster finns parkeringsplats och en mindre byggnad med utrymme för vaktmästare samt toalett. Själva by bebyggelsen ligger väster om kyrkan, på andra sidan av Brönnestadsån.

Översiktlig beskrivning av kyrkogården

Kyrkogården i Brönnestad består av en äldre del, belägen runt kyrkan, och en yngre del, placerad nordost om kyrkan på andra sidan av landsvägen. Den äldre delen har en oregelbunden form medan den nya delen utmärks av räta linjer i formen av en rektangel.

Murar, grindar och gångsystem

Den äldsta kyrkogården kringgärdas av kyrkogårdsmur i omväxlande fogad natursten och i kallmur och avtäckt av flis. Muren följer terrängens ojämnheter vilket framgår av bilderna på sidorna 17-18.

Huvudingången till kyrkogården finns i öster i anslutning till den grusade parkeringen. Här finns en dubbelgrind flankerad av enkla grindar. Järngrindarna är svartmålade och fästa i huggna grindstolpar i sten med utkragande bas och pyramidformad avslutning upptill. Ytterligare två öppningar finns i kyrkogårdsmuren, en i nordväst samt en i sydost. I båda öppningarna sitter järngrindar fästa i huggna grindstolpar av samma typ som i huvudingången. Den

norra av de båda ingångarna används inte längre utan fungerar numera som fond i minneslunden. Den södra öppningen har tillkommit relativt sent i tiden och hade en föregångare i den sydvästra delen av kyrkogården.

En grusgång tar sin utgångspunkt vid huvudingången och löper runt kyrkan samt förbinder de mindre entréerna. Ett kvarter i söder samt minneslunden i nordväst omsluts av grusgången. I övrigt är ytorna gräsbevuxna.

Den nya kyrkogården kringgärdas utmed norra och västra sidan av en häck, utmed den östra sidan utgör bårhuset tillsammans med ett trästaket den yttre gränsen och utmed södra sidan står ett svartmålat järnstaket. Huvudentrén är förlagd centralt på kyrkogårdens södra sida. En mindre entré finns, längs samma sida, mittför bårhuset i den östra delen av kyrkogården. Gångsystemet på nya kyrkogården är rätvinkligt. Ifrån huvudentrén löper en grusgång rakt genom kyrkogården, den förgrenar sig och omsluter två till ytan lika stora kvarter.



De två övre bilderna visar huvudingången till den äldsta kyrkogården följt av sidoentrén i sydost. Nedan ses nya kyrkogårdens grindar i två olika utföranden. Till vänster i bild syns sidoentrén i anslutning till bårhuset och på den högra bilden visas huvudentrén till nya kyrkogården.

Vegetation

Gamla kyrkogården har få gröna inslag. Merparten av dessa finns på den södra delen av kyrkogården. Utmed den sydöstra sidan står fyra tujor på jämnt avstånd ifrån varandra. Tre tujor står parallellt med dessa ett stycke in i angränsande kvarter i väster. Här finns en kringgärdning av buxbom, klot av buxbom förekommer liksom tujor. Tujorna ingår i gravkvarteret för familjen Ehrenborg. Längs med södra sidan står fyra klotlönnar. Växtlighet utanför kyrkogården i väster hänger in över muren och dessa träd är dominerande även inne på kyrkogården. Den gröna ridån bryter kontakten med byn på andra sidan bäcken och sluter in kyrkogården i ett grönt hägn. Det står även grupper med högresta träd i gränsen mot f.d. prästgården. På den norra delen av kyrkogården är de gröna inslagen koncentrerade till en trädrad om två lindar längs kyrkogårdsmuren samt minneslundens tre rönnar och rosbuskar.

Den nya kyrkogården har ett större inslag av grönska. Stödmuren som omger den nya delen av kyrkogården kompletteras utmed norra och västra sidan av en hagtornshäck, vilken med åren även fått inslag av lind och syren. Längs kyrkogårdens norra sida har hagtornet nästan konkurrerats ut av syrenen. Inne på kyrkogården står tre högväxta pyramidekar och i den västra delen av nya kyrkogården växer rygghäckar i avenbok.

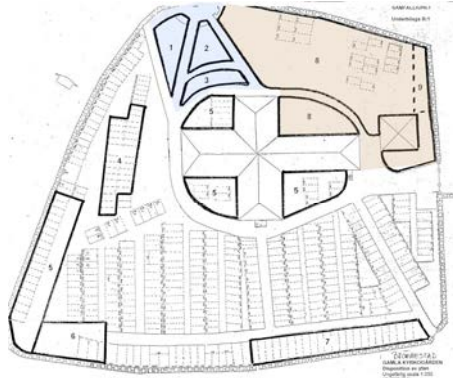
Gravvårdar

På den gamla kyrkogården är gravvårdarna i huvudsak av sten, undantaget fyra järnskors söder om kyrkan och två på den norra sidan. Bland stenmaterialet dominerar svart och grå granit. Några äldre vårdar i kalksten finns också tillsammans med fyra vårdar i marmor samt vårdar med delar av marmor. Järn i gravplatsomgärdningar finns i form av kedjor mellan huggna pollare på en av gravplatserna på den södra sidan av kyrkogården. Den södra delen av gamla kyrkogården har ett rikt bestånd av gravvårdar. Moderna låga rektangulära vårdar med polerad framsida står blandat med äldre gravvårdar. På korets östfasad står en gravhäll i kalksten över Bjørn Steensen Laxmand och Margrete Knudsdatter Giedde. Vården är troligen från 1560-talet och placerades på sin nuvarande plats 1896. På samma fasad, söder om, står en kalkstensvård över Jöns Ehrenborg och Anna Gjedde, troligen från slutet av 1600- eller början av 1700-talet. Hällen var fram till 1896 placerad i familjens gravkammare i gamla koret. Lutad mot södra krosarmens östra fasad står gravhällen över den förste kände klockaren i Brönnestad Lauridz Hansen Fønbo och hustrun Kirstine Olufsdatter. Årtalet 1632 anger Kirstines dödsdatum.

På den nya kyrkogården är gravvårdarna i sten undantaget en gjuten liggande oval gravvård på den västra delen av kyrkogården och två gjutna i utmed häcken i nordost. Dominerande stensorter är svart, grå och röd granit, ett par marmorvårdar förekommer i den västra delen. Den övervägande delen av vårdar

är av typen låg, rektangulär med polerad framsida. Övriga härstammar från tiden kring 1930. De har 1920-talets formspråk med grovhuggna baksidor och sidor samt sparsmakad blästrad dekor i form av till exempel lagerkvistar och kors.

Nulägesbeskrivning



Nedan följer en beskrivning av kyrkogården. En del av informationen finns även kartlagd i bilaga 2.

Till vänster ses en plankarta över den äldsta delen av Brönnestad kyrkogård. De skilda delarna som omnämns i texten har markerats med olika färg; södra delen är vit, minneslunden är blå och den norra delen har färglagts med brunt.

Kyrkogården söder om kyrkan



Kyrkogården sedd från öster, vy utmed grusgången som löper parallellt med muren i söder. På den högra bilden ses kyrkogården från nordost.

Marken på denna del av kyrkogården är till övervägande del gräsbevuxen. Gräsytan bryts av två grusgångar som löper parallellt i öst - västlig riktning sammanbundna med tvärgångar mittför södra korsarmen samt i öster. I den sydöstra delen finns flertalet vårdar kvar medan den sydvästra delen är öppnare med luckor och stora sammanhängande gröna ytor efter borttagna gravvårdar.

Kringgårdningar saknas med undantag av två gravplatser, en omgärdas av en buxbomshäck och den andra av kätting mellan pollare med släthuggna sidor. Båda gravplatserna är singeltäckta. Vintergröna växter förekommer på cirka ett femtontal gravplatser. Tuja, cypress och buxbom är representerade. Planteringsytor förekommer frekvent. Tre liggande hällar finns, två utmed kyrkogårdsmuren i öster och en väster om kyrkan. Tre hällar står resta mot kyrkan. Gravvårdarnas ålder är varierande och högresta äldre vårdar blandas med nyare rektangulära lägre. Tre järnkors står utmed kyrkogårdsmuren i sydöst. En



Kyrkogården sedd från sydväst. I denna del är gräsytorna dominerande med få kvarvarande gravvårdar.

äldre gravvård med triangulär form utmärker sig, gravplats ca 73. I vinkeln mellan norra korsarmen och långhuset finns grav tillhörande prost och prostinna Söderberg. Gravplatsen har en stenomgärdning, en terrassering i bearbetad omväxlande obearbetad natursten och är singeltäckt. Stenen uppvisar spår efter kringgärdning. Gravvårdarna utgörs av två järnkors på fundament samt en stående kalkstensvård.

Omkring ett tiotal gravvårdar är nedplockade och står lutade mot sockeln. Strukturen är relativt tydlig fortfarande trots att kringgärdningar och gångar lagts igen och detta på grund av att så stor andel gravvårdar fortfarande står kvar i gräsmattan. Gravstenar står även i vinkeln mellan långhus och korsarmar samt utmed kyrkogårdsmuren.

Kyrkogården norr om kyrkan



Bilderna visar vyer från väster respektive öster över den norra delen av gamla kyrkogården.

På den norra sidan av kyrkogården finns endast ett fåtal gravvårdar, 11 stycken undantaget minneslundan och urngravarna. Gräsmattan är helt dominerande och gravvårdarna står direkt i gräsmattan utan kringgårdningar eller planteringsytor. Ett undantag utgörs av gravplatsen närmast minneslundan, som har en plantering i form av en Hosta. Tre gravvårdar är nedlagda och står lutade mot sockeln. Tre högre gravvårdar av 1800-talstyp med vinklat krön utmärker sig bland de annars låga vårdarna. En liggande gravvård finns.

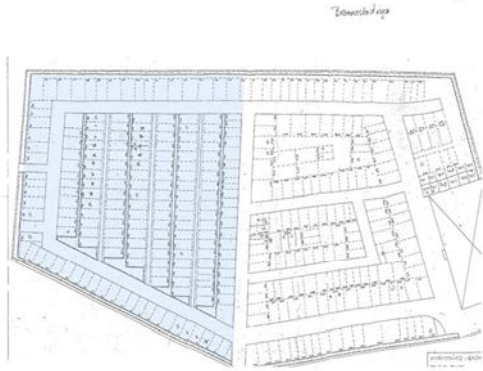
Minneslund



Ovan till vänster visas vy upp mot söder med minneslundan närmast i bild och därbakom urngravplats i slänten nedanför kyrkan. Till höger i bild syns minneslundens plantering i anslutning till tidigare entré.

Minneslundan är anlagd direkt innanför den norra öppningen i kyrkogårdsmuren. Denna är tagen ur bruk genom att en planteringsyta kantad av en stenram anlagts innanför grinden. I minneslundan står två granitstenar med rundat krön med en planteringsyta samt ljushållare i svart metall nedanför. Söder härom, i en slänt upp mot kyrka finns urngravplatsen. En planteringsyta med rosor utgör gräns mot öster. Tre träd, rönnar, står i anslutning till minneslundan.

Nya kyrkogården



Till vänster syns en plankarta över den nya kyrkogården belägen på andra sidan av landsvägen, nordost om kyrkan. Den östra och västra delen av nya kyrkogården har två olika karaktärer, till vänster syns den västra delen markerad med blå färg medan den östra har färglagts med vitt. Nedan följer en beskrivning av respektive del.

Den nya kyrkogården är anlagd på en terrassering i huggen sten ut mot betesmarken i norr. En krattad gång belagd med grus och sand leder från huvudingången och delar kyrkogården i två delar. En dubbelgrind av järn sitter fäst i gjutna grindstolpar. Gången förgrenar sig ut i två armar som leder besökaren runt genom respektive del. Området har två helt olika karaktärer i den västra respektive östra delen.



Ovan till vänster visas vy över den östra delen av kyrkogården med bårhuset i fonden följt av en bild av samma område sett från nordost. Nedan till vänster utblick över västra delen där det gröna inslaget är betydligt mer framträdande. Nedan till höger en vy över västra delen och kvarteren med ryggäckar.

Östra delen

Den östra delen har en öppen karaktär med avsaknad av träd, undantaget en centralt placerad och nyplanterad oxel. Det gröna inslaget utgörs istället av avgränsningen åt norr genom en häck av varierande växtsorter och i varierande höjd. De grästäckta ytorna dominerar. Städsegröna växter finns på omkring en handfull gravplatser och på två av de kringgårdade gravplatserna. Inslaget av växter är annars relativt litet och finns i anslutning till planteringsytorna. Planteringsytorna förekommer i anslutning till omkring hälften av gravplatserna på denna del av kyrkogården.

Kringgårdningar förekommer runt fyra gravplatser. Samtliga av dessa ligger utmed grusgången som omsluter området. Kringgårdningarna är i släthuggen grå granit och gravplatserna är täckta med singel. Ett tiotal gravvårdar har monterats ned och står lutade mot sin sockel. Antalet är förhållandevis jämnt fördelat mellan äldre och yngre gravvårdar.

Västra delen

Den västra delen karakteriseras av ett stort inslag av grönska. I det av grusgången kringgårdade partiet finns rygghäckar av avenbok som avgränsningar och i tre av hörnen står pelarekar. Ut mot landsvägen avgränsas kyrkogården av en stödmur i kombination med järnstaket. Två oxlar har också planterats här. Åt väster står en klippt hagtornshäck och i norr ett förvildat parti av häcken där syren har tagit över och inslag av lind finns också. Inne bland syrenen finns fortfarande rester av den äldre hagtornshäcken.

Fem av gravplatserna har kringgårdningar, fyra av dessa är av yngre snitt med smala slipade stankanter medan en har ett äldre utseende med grövre stenomgårdning. Rygghäckarna utgör ryggraden på området och tillsammans med grusgången bildar de en tydlig struktur. Merparten av gravvårdarna har ett modernt utseende med liggande rektangulär form och polerad framsida. En handfull äldre högresta vårdar står längs kanterna.

Djurlivet på kyrkogården

Djurlivet på Brönnestad kyrkogård utmärks främst av olika fågelarter som rör sig mellan grönskan och kyrkobyggnaden. Två arter som trivs på platsen är stare och pilfink. Båda lever av insekter och andra småkryp som finns i närområdet.

De flesta övriga arter är osynliga för kyrkogårdens besökande eftersom de främst håller till i och på murarna samt lever på gravstenar och stenramar kring vissa gravplatser. Den bastanta kyrkogårdsmuren kring den äldsta delen är en fantastisk livsmiljö med plats för en lång rad arter. Stenarna i muren erbjuder både värme och skydd. På de sträckor där muren saknar murbruk innehåller den gott om skrymslen och vrår. På stenarna växer solgynnade lavar, mossor och olika slags fetbladsväxter samt ormbunkar. Växtligheten erbjuder både nektar och pollen i blomningstid. Stödmuren som utgör den nya kyrkogårdens norra gräns är magnifik och eftersom den är kallmurad finns god tillgång till skyddade vrår även där. Solen når dock inte fram till alla ytor.

Fladdermöss finns med stor sannolikhet i kyrkans närhet och i byn. Inte minst med tanke på att ån som är en förbindelselänk med Hammarmölledamm och Hovdalaområdet där en inventering av fladdermöss hittade 15 arter. Det finns 18 arter fladdermöss i landet och alla är fridlysta. Det innebär att extra



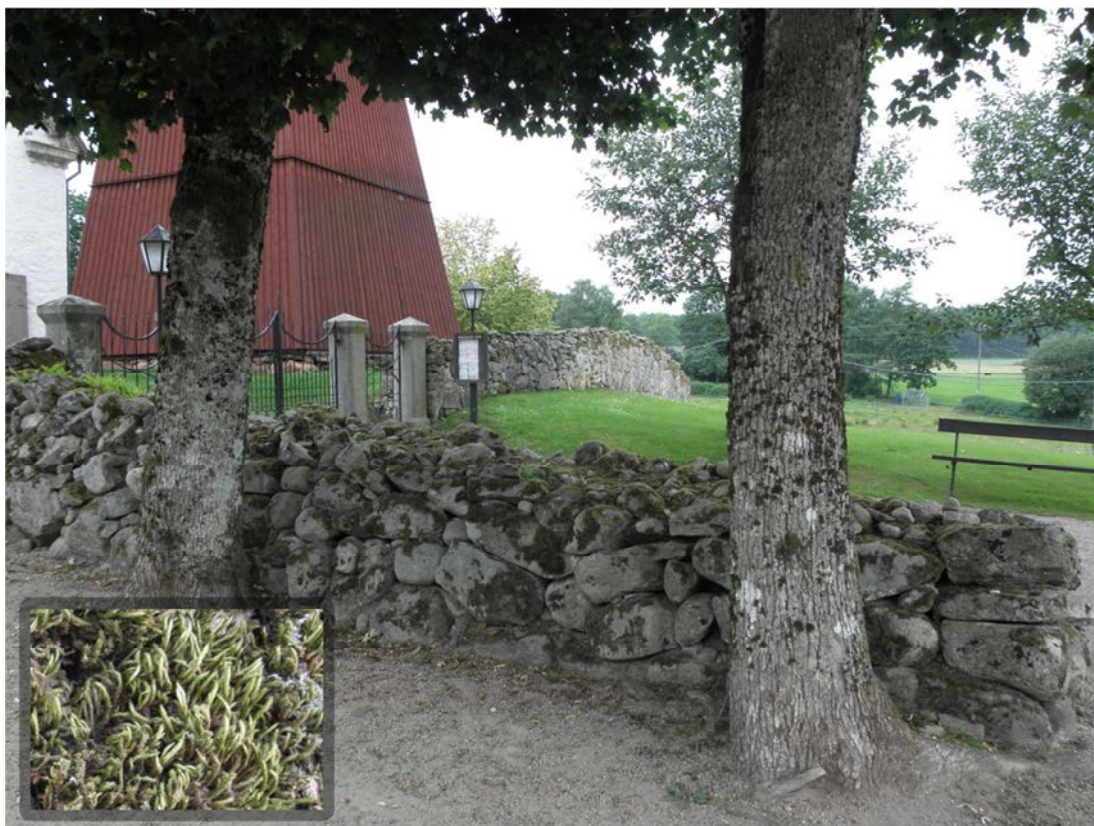
Kyrkogårdsmuren innehåller en stor mängd skrymslen och vrår där insekter och andra organismer finner livsrum.

hänsyn krävs, inte minst när det gäller förändringar i trädbeståndet, då många arter är beroende av äldre träd.

Gamla lövträd har störst betydelse för andra arter och är således en viktig källa till liv på kyrkogården. De äldsta träden på kyrkogården i Brännestad är två lönnar som står intill ett kallmurat stengärde som leder besökare fram till kyrkogårdens huvudingång. Lönnarna skapar en pampig grön miljö vid entrén och passar väl ihop med kyrkobyggnaden och klockstapeln.

På lönnarnas stammar lever det en antal olika lavar och mossor, bland allémossa, kyrkogårdslav och gulkantad dagglav. De är arter som lever på platser där det funnits en kontinuitet av träd under mycket lång tid och arterna i sig indikerar att träden har ett högt naturvärde. Allémossan är en art som lätt känns igen och som trivs bra i kyrkogårdsmiljöer eftersom det virvlar upp damm med näringsrikt innehåll från intilliggande grusgångar. Mossor och lavar på träd lever av mikroskopiska ämnen som finns i trädens bark och i omgivande luft.

Mer information om trädens värden finns att läsa i trädvårdsplanen, som är en fördjupad del av vård- och underhållsplanen.



Äldre lövträd med grov stam, liksom de här lönnarna är goda livsmiljöer för andra arter. Till vänster i bild; allémossa.

Kulturhistorisk värdering

För att kunna vårda kyrkogården som kulturmiljö och ta tillvara dess kulturhistoriska värden måste vi känna till dessa och vilka uttryck de tar i den fysiska miljön. Det beskrivande kapitlet samt redogörelsen för kyrkogårdens historiska utveckling ligger till grund för detta. Genom värderingen/karaktäriseringen blir det sedan tydligt vilka områden på kyrkogården som lämpar sig för förändringar respektive vilka områden som kräver åtgärder eller bör bevaras i sin helhet. Genom att detta blir känt kan man föreslå åtgärder som förstärker de kulturhistoriska värdena samt identifiera åtgärder som hotar dessa värden.

Den biologiska bedömningen är gjord utifrån kyrkogårdens befintliga komponenter med betydelse för olika arter och platsens ekologi. Träd, kyrkogårdsmur, häckar, grusgångar, gravvårdar, trappor, gräsytor, vattenspeglar, byggnader och kompostplats är generella beståndsdelar som tillsammans skapar den intressanta livsmiljö som kyrkogården är. De växter och djur som påträffats under inventeringen ger en fingervisning om sammansättningen av arter och kyrkogårdens funktion för det vilda livet i området. Det bör dock påpekas att ett par studietillfällen inte ger en fullständig bild av platsens biologiska mångfald.

Kulturhistorisk bedömning

Den befintliga kyrkobyggnaden i Brönnestad uppfördes mot slutet av 1100-talet alternativt en bit in på 1200-talet. Kyrkogården har således använts kontinuerligt under 900 år och därtill, i likhet med alla andra sockenkyrkor, utgjort en centralpunkt för de människor som levt och verkat i bygden.

Den äldsta kyrkogården i Brönnestad har av tillgängligt kartmaterial att döma inte utvidgats sedan 1700-talets slut. Ytterligare en kyrkogård tillkom strax nordost om den ursprungliga vid sekelskiftet 1900. Idag finns få spår kvar, och mycket lite dokumentation, av den struktur i form av gångar och kringgårdningar som har funnits på den äldre kyrkogården. Denna period i kyrkogårdens historia, med en tydlig struktur, har i ett historiskt perspektiv sett varit relativt kort. Ännu en bit in på 1900-talet hade kyrkogården en vild karaktär. Förändringen genom anläggande av gångar och kringgårdningar kom möjligen under påverkan av de nya influenser som introducerades på nya kyrkogården en bit in på 1900-talet. Idag är denna struktur fortfarande delvis läsbar genom att gravvårdar står kvar på sin plats. Till följd av detta står gravvårdarna tätt och endast ett fåtal större familjegravar som tar mer plats i anspråk återstår. Av stenarnas storlek och utseende kan man skönja var dessa mer påkostade gravplatser har funnits. På den norra delen är detta borta till följd av att endast ett fåtal gravvårdar finns kvar.

Kyrkogården karakteriseras av en liten skala med en kuperad terräng som omsluts av kyrkogårdsmuren. Den lilla skalan på gamla kyrkogården understryks av att samtliga ytor tagits i anspråk för gravsättning, längs muren samt invid kyrkan i vinklarna mellan långhus och korsarmar. I denna miljö ingick tidigare trädkransen vilken tillsammans med kyrkogårdsmuren skapade ett rum kring kyrkan. En stor förändring av kyrkogårdens karaktär har nedtagningen av trädkransen inneburit.

Kyrkogården har en rik förekomst av vårdar där äldre och nyare blandas. I gruppen av äldre vårdar finns vissa typer som utmärker sig genom sitt antal. En tidig typ av vård från 1800-talets mitt, låg med detaljer som inskriptionstavla och kors i marmor. Bland de höga vårdarna utmärker sig typen granitvårdar med huggna sidor och polerade detaljer tillsammans med granitvårdar med finhuggen böljande baksida och polerad framsida. Båda stilarna var vanliga omkring sekelskiftet 1900. På den äldre kyrkogården finns flera gamla gravhällar. Tre av dessa står resta mot kyrkan och tre ligger ute på kyrkogården.

Den nya kyrkogårdens två skilda karaktärer är än idag tydligt avläsbara. Båda har förenklats sedan 1900-talets slut. Rörande kyrkogårdens östra del är den äldre karaktären synlig i de kvarvarande stenomgärdade singelgravarna. Denna rest får anses ha ett kulturhistoriskt värde då de pekar på det stilideal som format anläggandet av nya kyrkogården. Under tidsperioden då denna del växte fram var de klassiska formidealerna rådande och grusgångens rätta linjer tillsammans med gravplatserna ordnade med stenramar och singel ger uttryck för detta.

Det klassiska formidealet har utvecklats vidare i den västra delen där strukturen är tydlig än idag genom de rygghäckar som utgör ryggraden i denna del. Här är det gröna inslaget karaktärsskapande och de moderna enkla gravvårdarna underordnar sig strukturen vilket är en tydlig skillnad gentemot den östra delens mer påkostade gravvårdar och gravplatser. Längs kyrkogårdens yttre gräns finns ett par äldre gravvårdar samt en kringgärdad och singeltäckt gravplats från det första skedet då nya kyrkogården anlades.

Biologisk bedömning

Kyrkogården i Brönnestad fungerar som en god livsmiljö för arter som kräver värme och skyddade skrymslen samt tillgång till äldre lövträd. De äldsta träden och murarna på gamla och nya kyrkogården är de mest intressanta komponenterna, sett ur ett biologiskt perspektiv. Lönnarna är de enda kvarvarande träden med historisk förankring på gamla kyrkogården och representerar trädkontinuiteten på platsen samtidigt som de är värdefulla livsmiljöer för en lång rad arter. Det faktum att träd tillgången varit god i området under en lång tidsrymd innebär att ovanliga och kräsna arter kan förekomma.

Gravanordningar med särskilda kulturhistoriska värden

På kyrkogården finns ett antal gravplatser med anordningar inklusive vårdar och växtlighet som utmärker sig med särskilt viktiga kulturhistoriska värden. Gravplatserna finns presenterade i särskild bilaga.

Vårdbehov och förslag till åtgärder

Bevara gravvårdar på befintlig plats

Strukturen på den gamla kyrkogården är fortfarande tydlig trots att gångar lagts igen eftersom gravvårdarna står kvar på sin plats. Deras placering efter räta led indikerar de tidigare grusade gångarna. Det är av vikt att äldre gravvårdar får stå kvar för att denna struktur fortsättningsvis ska kunna gå att utläsa. Gravhällar som står lutade mot kyrkobyggnaden samt ligger ute på kyrkogården bör tas upp i inventarieförteckningen.

De tre gravplatser med kringgårdningar som finns kvar på gamla kyrkogården bör bevaras i sin helhet som pedagogiska exempel på hur kyrkogården har varit utformad under en period. Det är även viktigt att bevara enklare vårdar som en motvikt till dessa mer påkostade. I det fall den enkla gravvården ingår i en familjegrav med fler vårdar bör samtliga bevaras tillsammans. Med en rik variation av gravvårdar breddas även historien. Fler titlar kommer att bli representerade och det ger i sin tur en bredare bild av hur samhället varit konstruerat och hur det har utvecklats över tid.

På den nya kyrkogården återstår idag ett tiotal kringgårdade och singeltäckta gravplatser och dessa bör bevaras som ett dokument över den äldsta utformningen av nya kyrkogården.

Nedmonterade vårdar

Nedmonterade vårdar bör återmonteras. Återmonteringen kan utföras efter en långsiktig plan. Vårdar som kan komma till skada i liggande läge bör prioriteras. Likaså bör vårdar som är av mycket högt kulturhistoriskt prioriteras (se bilaga *Riktlinjer för kulturhistorisk värdering av gravanordningar på Brönnestad kyrkogård*). De vårdar som saknar dubbar förses med dubbar i rostfritt stål. Stenen kan dessutom säkras med stenlim.

Karaktärsskapande element

Gamla kyrkogården har ändrat karaktär under 1900-talets senare del. Den enskilt största åtgärden med mest påverkan på gestaltningen bedöms nedtagningen av kyrkogårdens träd vara. Det gröna inslaget är inte längre lika stort genom att trädbeståndet decimerats. Härigenom har kyrkogården fått en öppnare karaktär, där det gröna inslaget är kraftigt reducerat. Rumsligheten och det miljöskapande värdet skulle stärkas genom en framtida återplantering av trädkransen. Detta kan göras successivt med tysklönn alternativt skogslönn vilka båda har en kulturhistorisk förankring på platsen.

Den nya kyrkogården karakteriseras av ett rikt inslag av grönska. En viktig del i den strama utformningen är den klippta hagtornshäcken som avgränsar kyrkogården i väster men som i norr har blandats upp med bland annat syren.

Kyrkogårdsmiljön tillsammans med de kulturhistoriska värdena skulle stärkas av att hagtornshäcken kompletteras utmed den norra sidan och på så vis ger kringgårdningen ett enhetligt utseende. En viktig del i nya kyrkogårdens struktur är också rygghäckarna tillsammans med pelarekarna. Dessa utgör själva essensen i det förslag till omändring som togs fram vid mitten av 1900-talet och är därmed av betydelse för kyrkogårdens kulturhistoriska värde. Ytterligare ett element av betydelse för strukturen är de grusade gångar som går genom kyrkogården.

Trädmiljö

Vård- och underhållsplanen över Brönnestad kyrkogård omfattar en trädvårdsplan. I den finns ett detaljerat inventeringsunderlag som utgör grunden för aktuella bedömningar. Trädvårdsplanen innehåller åtgärdsförslag för både enstaka träd och utpekade trädgrupper. Här följer de fakta rörande trädmiljön som har störst betydelse för kyrkogården som helhet.

Det finns angelägna frågor att fundera över gällande trädbeståndet på Brönnestad gamla och nya kyrkogård. Den gamla kyrkogården har förlorat sin äldre trädstruktur i form av en inramande trädkrans och de nyplanterade träden har både givits nya placeringar och är annorlunda i sitt växtsätt. Utmaningen är att hantera frågan så att de kulturhistoriska värdena värnas samtidigt som befintligt trädmateriäl används på ett lämpligt sätt om det är möjligt.

Träd bör få fortsätta att finnas innanför muren liksom tidigare. För att återfå något av trädkransen föreslås plantering av två högväxta lönnar på den nordöstra delen (varav den ena ersätter en sjuk lind som måste tas ner). Träden sätts på cirka 1 meters avstånd från muren vilket är tillräckligt för att undvika stora problem i framtiden. Befintliga klotlönnar kan beskäras så att deras växtsätt blir mer upprätt än nedhängande.

Den trädrad som planterats norr om muren till den gamla kyrkogården har planterats på mark som inte har varit beväxt med träd i tidigare skeden. Slänten nedan muren har enligt historiska källor varit exponerad och gett utrymme för kontakt mellan kyrkan, bykärnan och vägen som binder samman de olika elementen i byn. Nuvarande plantering bryter kontakten och skymmer sikten mot kyrkogården och mot den gamla bykärnan. Trädraden är ett främmande inslag i miljön och därför rekommenderas församlingen att ta bort de 6 träden. Ytterligare åtgärder gällande trädmiljön på kyrkogården finns i trädvårdsplanen.

Det vilda

I det nordöstra hörnet av gamla kyrkogården skulle man kunna skapa en ängsyta, med en skötsel som är lik den som varit längre tillbaka. Gräset lämnas att växa fritt fram till slutet av juli så att befintliga växter får chans att blomma. Därefter klipps eller slås ytan en gång. Det avslagna samlas upp efter någon dag och läggs i komposten. Tillvägagångssättet kan spara tid och pengar samtidigt som växt- och

djurlivet gynnas. Det är troligt att det finns ängsväxter såsom till exempel prästkrage i den befintliga grässvålen. Om man vill kan man medvetet så eller plantera in ängsväxter. Ängsmarker i närområdet innehåller arter som jungfrulin, slättergubbe, ängsvädd, backtimjan, gulmåra och ärenpris. Berätta om åtgärden för besökare och församlingsmedlemmar så skapas en bättre förståelse för resultatet.

De delar av muren som är kallmurade och saknar murbruk behålls som de är. Om restaurering av framtida rasade partier blir aktuell bör man göra detta enligt traditionella metoder. För att ta hänsyn till murens naturvärden bör åtgärder göras under sommartid då insekter och eventuella grod- och kräldjur inte övervintrar i muren.

Information som ökar förståelsen

Informera gärna församlingsmedlemmar och besökare om kyrkogården och dess kulturhistoriska värden. Likaså kan information om kyrkogårdens växt- och djurliv bidra med ytterligare dimensioner till besökande. Ett bra sätt är att skriva om ämnet på församlingens hemsida, anslagstavla eller kanske i månadsbladet.



På kyrkogårdens stenmiljöer såsom stenramar och gravstenar finns det miniatyrlandskap uppbyggda av olika arter av lavar som fungerar som hyreshus för många små organismer. Dessa blir föda åt insekter och fåglar.

Målsättning och utveckling

Församlingen har angett följande målsättningar och framtida utvecklingsplaner för Brönnestad kyrkogård, som utgör en av tre kyrkogårdar inom Sösdala församling. Trycket på nya gravplatser i Brönnestad bedöms inte vara så stort att några större förändringar är att vänta inom den närmaste 10-årsperioden. Den framtida utvecklingen handlar därför främst om ett fortsatt löpande underhåll och enstaka vårdinsatser.

Utveckla och göra kyrkomiljön mer tillgänglig genom att:

- Informera om kulturhistoriska- och biologiska värden på kyrkogården via t.ex. hemsida eller anslagstavla
- Anordna kyrkogårdsvandringar med utgångspunkt från församlingens arbete med att dokumentera person- och lokalhistoriskt värdefulla gravplatser/vårdar

Tillmötesgå samballets olika begravningstrender, nya som gamla, och särskilt den stora efterfrågan på urn- och askgravar genom att:

- Bibehålla avtal med Hässleholms församling för begravningar för andra religioner

Bevara och utveckla kyrkogården som en grön kulturmiljö genom att:

- Bevara de få kvarvarande kringgärdade gravplatserna på gamla kyrkogården inklusive där befintliga anordningar såsom gravvårdar, vintergröna växter och singel (dessa finns utpekade i bilaga 2)
- Bevara de äldre gravvårdarna på den gamla kyrkogården, i synnerhet inom markerat område i bilaga 2 samt enskilda, utpekade gravplatser/vårdar av högt kulturhistoriskt värde
- Vårda befintliga häckar av hagtorn respektive avenbok på nya kyrkogården
- Vårda och underhålla trädbeståndet i enlighet med trädvårdsplanen
- Stärka kulturmiljön genom komplettering och återplantering av trädkrans kring gamla kyrkogården och hagtornshäck på nya kyrkogården.

Aktivt arbeta för att det bevarade beståndet av gravanordningar/gravvårdar speglar hela samhällsstrukturen genom att:

- Uppmärksamma och bevara såväl enkla som påkostade gravvårdar
- Uppmärksamma och bevara gravvårdar över kvinnor och med kvinnors titlar

Källmaterial

Litteratur

- Andréasson, Anna. ”Gravvårdar i sten – ett mångskiftande kulturarv”. Stad & Land 184.
- Berglund, Inger 1994. *Kyrkogårdens meditativa rum*.
- Bringéus, Nils-Arvid 1997. *Skånska kyrkor Skånes Hembygdsförbunds årsbok*. ”Skånsk kyrkogårdsvandring” s. 185-215.
- Bucht, Eivor (red.) 1992. *Kyrkogårdens gröna kulturarv*.
- Carlsson, Åke & Svante Hultengren (red) 2009. *Kyrkogården – en Noas ark. Handbok för kulturbesök, inventering, bevarande och återanvändning av gravanordningar* 2007. CGK- Centrala gravvårdskommittén
- Hansson, Marie 1997. *De skånska trädgårdarna och deras historia*, ”Den skånska kyrkogården” s. 153-164.
- Gröna Fakta 5/2005. ”Begrepp i begravningsverksamheten.”
- Klintborg, Åsa 1993. *Ale, Historisk tidskrift för Skåneland, nr 1*. ”Den skånska kyrkogårdsträdgården” s. 1-19.
- Klintborg Ahllo, Åsa 2001. ”Mellan trädkrans och minneslund. Svensk kyrkogårdsarkitektur i utveckling 1940-1990.” Stad & Land 167.
- Kyrkogårdens form och miljö. Planering och vård av begravningsplatser och deras byggnader*. Boverket, Riksantikvarieämbetet, Svenska kyrkans kyrkogårdsdelegation 1991.
- Reijer, Pål & Sörensen, Ann-Britt 2007. ”Tillgängliga gångar på kyrkogårdar, i parker och bostadsgårdar.” Stad & Land 170.
- Sörensen, Ann-Britt & Wembling, Mona 2007. ”Minnenas trädgård – om kyrkogårdens form och växter.” Stad och Land 173.
- Unnerbäck, Axel 2002. *Kulturbesök värdering av bebyggelse*. Riksantikvarieämbetet.
- Vård av gravstenar*. Riksantikvarieämbetet 2002.
- http://www.raa.se/cms/showdocument/documents/extern_webbplats/materialguiden/vardavgrav.pdf

Muntliga källor

Anders Bratt, Tormestorp

Internet

Bebyggelseregistret, Riksantikvarieämbetet
<http://www.bebyggelseregistret.raa.se/bbr2/home.raa>

Historiska kartor, Lantmäteriet

<http://www.lantmateriet.se>

Kulturmiljöprogram för Skåne, Länsstyrelsen i Skåne län.

<http://www.lansstyrelsen.se/skane/Sv/samhallsplanering-och-kulturmiljo/landskapsvard/kulturmiljoprogram/sarskilt-vardefulla-kulturmiljoer-i-skane/lund/Pages/Hardeberga-Arendala-Dalby-Skrylle-Hallestad.aspx>

Kulturmiljöbild, Riksantikvarieämbetet

http://kmb.raa.se/cocoon/bild/public_search.html

Kringla, Sveriges museers och arkivs samlingar, Riksantikvarieämbetet

<http://www.kringla.nu/kringla/>

Trädportalen, <http://www.tradportalen.se/>

Åtgärdsprogram för särskilt skyddsvärda träd,

<http://www.naturvardsverket.se/Om-Naturvardsverket/Publikationer/ISBN/6400/978-91-620-6496-9/>

Remiss skrift *Fria eller fälla*, <http://www.raa.se/remiss-fria-eller-falla-en-metod-for-avvagningar-vid-hantering-av-trad-i-offentliga-miljoer/>

Kart- och ritningsmaterial

1734 – Geometrisk karta över kyrkobyen Brönnestad, Lantmäteriet

1832 – Laga skifteskarta, Lantmäteriet

1926-34 – Häradsekonomiska kartan, Lantmäteriet

2007 – Gravplatskarta över Brönnestad gamla kyrkogård, Sösdala församling

? – Gravplatskarta över Brönnestad nya kyrkogård, Sösdala församling

Kristianstad 2013-10-09

Åsa Jakobsson, Emelie Petersson och Åsa Eriksson Green

Bilaga 1

Lagstiftning och styrdokument

Kulturminneslagen

Kyrkogårdar och begravningsplatser regleras ur kulturhistorisk synvinkel i första hand av kulturminneslagens 4 kap. om kyrkliga kulturminnen. Länsstyrelsen är beslutsfattare och tillsynsmyndighet i ärenden gällande kyrkobyggnader, kyrkogårdar/begravningsplatser och kyrkliga inventarier. Nedan följer utdrag ur lagtexten gällande förändringar och vård av kyrkogårdar/begravningsplatser.

1 § Kulturhistoriska värden i kyrkobyggnader, kyrkotomter, kyrkliga inventarier och begravningsplatser är skyddade enligt bestämmelserna i detta kapitel.

11 § I vården av en begravningsplats skall dess betydelse som en del av vår kulturmiljö beaktas. Begravningsplatserna skall vårdas och underhållas så att deras kulturhistoriska värde inte minskas eller förvanskas.

12 § Begravningsplatser enligt detta kapitel är sådana områden eller utrymmen som avses i 1 kap. 1 § begravningslagen (1990:1144). Bestämmelserna om begravningsplatser omfattar också sådana byggnader på begravningsplatsen som inte är kyrkobyggnader samt fasta anordningar såsom murar och portaler. Lag (1990:1146).

13 § I fråga om en begravningsplats som anlagts före utgången av år 1939 krävs tillstånd av länsstyrelsen för att utvidga eller på något annat sätt väsentligt ändra begravningsplatsen, för att där uppföra någon ny byggnad eller fast anordning eller riva eller väsentligt ändra befintlig byggnad eller fast anordning.

Länsstyrelsen får ställa de villkor för tillståndet som är skäliga med hänsyn till de förhållanden som föranleder ändringen. Villkoren får avse hur ändringen skall utföras samt den dokumentation som behövs. Lag (1999:304).

14 § Om Riksantikvarieämbetet beslutar det, skall bestämmelserna i 13 § tillämpas också i fråga om en begravningsplats som tillkommit efter utgången av år 1939, om begravningsplatsen ligger invid en kyrkobyggnad som uppförts dessförinnan eller är märklig genom sitt kulturhistoriska värde.

15 § Om det på en begravningsplats eller i en byggnad på en begravningsplats som ägs och förvaltas av en borgerlig kommun finns föremål av kulturhistoriskt värde, tillämpas bestämmelserna i 6, 7, 9 och 10 §§ också på sådana föremål. Kommunen skall därvid ansvara för förteckningen samt förvaringen och vården av föremålen. I stället för vad som sägs i 7 § skall i förteckningen anges om ett föremål ägs eller förvaltas av någon annan än kommunen.

Exempel på vad som kan klassas som *väsentlig förändring* (§ 13 ovan) av en kyrkogård kan vara:

- Större förändringar av kvartersindelning, hägnader och gångsystem
- Borttagning eller omläggning av kyrkogårdsmur
- Ändring av vegetationens arkitektoniska eller rumsskapande karaktär

Det kan även vara mindre förändringar som inte i sig självt kan klassas som väsentliga, men som har stor betydelse för helhetsverkan om de upprepas gång på gång. Sådana förändringar kan vara:

- Borttagande av grustäckta gravplatser och igensåning med gräs
- Borttagande av järnstaket och stenramar
- Övergivna och återtagna gravvårdars utplånande
- Fällning av träd

Ifall man är tveksam om en ändring eller ett tillskott är tillståndspliktigt eller ej, så bör man ringa till länsstyrelsen och prata med en handläggare för kyrkogårdsfrågor, länsstyrelsen har nämligen tolkningsföreträdare i frågan. Vill man veta mer om tillståndsprövning så har länsstyrelsen i Skåne skickat ut en skrift till samtliga församlingar med titeln ”*Kyrkliga kulturminnen – vägledning för tillståndsprövning*”. Den kan även beställas hos länsstyrelsen.

Länsstyrelsen brukar snabbt kunna svara på frågor och komma med idéer om hur förändringar kan göras för att anpassas till den befintliga kyrkogården. Regelbunden kontakt med länsstyrelsen kan också korta ner handläggningstiderna och underhandsbesked kan ges vilket underlättar arkitektens/ landskapsarkitektens arbete vid större förändringar.

Begravningslagen

Begravningslagen och begravningsförordningen reglerar verksamheten för kyrkogårdar, begravningsplatser och krematorier. Den enskilde gravrättsinnehavarens rättigheter och även skyldigheter gällande gravanordningens utformning och skötsel understryks i begravningslagen. I lagens 7 kap ges dock möjligheter för upplåtaren eg. kyrkogårdsförvaltningen att skydda och behålla kulturhistoriskt värdefulla gravplatser/-vårdar. Länsstyrelsen är appellationsinstans för begravningslagsärenden. Nedan följer ett par ur föreliggande dokumentations synvinkel relevanta utdrag ur begravningslagen:

2 kap.

12 § *En begravningsplats skall hållas i ordnat och värdigt skick och den helgd som tillkommer de dödas vilorum skall alltid iakttas.*

7 kap.

3 § *Innehavaren av gravrätten skall hålla gravplatsen i ordnat och värdigt skick.*

9 § *När upplåtelseiden för gravrätten går ut, har gravrättsinnehavaren rätt till en ny upplåtelse, om (författarens kommentar: bland annat) gravplatsen är väl vårdad,*

26 § Gravrättsinnehavaren bestämmer gravanordningens utseende och beskaffenhet. Detsamma gäller gravplatsens utsmyckning och ordnande i övrigt. Upplåtaren får dock besluta de begränsningar i gravrättsinnehavarens bestämmanderätt som är nödvändiga för att tillgodose en god gravkultur.

27 § Innan en gravanordning sätts upp, skall upplåtaren pröva om den är sådan att den kan tillåtas.

28 § När en gravanordning har blivit uppsatt, får den inte föras bort utan upplåtarens medgivande. Medgivande skall lämnas, om det inte finns risk för att man förfar med gravanordningen på ett ovärdigt sätt.

30 § Upplåtaren får göra ändringar på gravplatsen bara om gravrättsinnehavaren medger det. Ändringar som är nödvändiga för att tillgodose kraven på miljöskydd, hälsoskydd och arbetarskydd får dock genomföras, även om gravrättsinnehavaren motsätter sig ändringen.

31 § Om skador måste förebyggas, har upplåtaren rätt att genast genomföra nödvändiga åtgärder på gravplatsen.

37 § Om en gravanordning har tillfallit upplåtaren och den är av kulturhistoriskt värde eller av något annat skäl bör bevaras för framtiden, skall upplåtaren om möjligt lämna kvar den på gravplatsen. Om gravanordningen ändå måste föras bort från gravplatsen, skall den åter ställas upp inom begravningsplatsen eller på någon annan lämplig och därtill avsedd plats.

Plan- och bygglag (2010:900)

I PBL, plan- och bygglagen, regleras åtgärder och förändringar på byggnader med högt kulturhistoriskt värde. För bygglovspliktiga ärenden som lyder under lagen är stadsbyggnadskontoret beslutsfattare. Nedan följer för kyrkogårdarna relevanta utdrag ur plan- och bygglagen.

8 kap. Krav på byggnadsverk, byggprodukter, tomter och allmänna platser

13 § En byggnad som är särskilt värdefull från historisk, kulturhistorisk, miljömässig eller konstnärlig synpunkt får inte förvanskas. Första stycket ska tillämpas också på;

1. anläggningar som är bygglovspliktiga enligt föreskrifter som har meddelats med stöd av 16 kap. 7 §, 2. tomter i de avseenden som omfattas av skyddsbestämmelser i en detaljplan eller i områdesbestämmelser, 3. allmänna platser, och 4. bebyggelseområden.

14 § Ett byggnadsverk ska hållas i vårdat skick och underhållas så att dess utformning och de tekniska egenskaper som avses i 4 § i huvudsak bevaras. Underhållet ska anpassas till omgivningens karaktär och byggnadsverkets värde från historisk, kulturhistorisk, miljömässig och konstnärlig synpunkt.

Om byggnadsverket är särskilt värdefullt från historisk, kulturhistorisk, miljömässig eller konstnärlig synpunkt, ska det underhållas så att de särskilda värdena bevaras.

En anordning för ett syfte som avses i 4 § första stycket 2–4, 6 eller 8, ska hållas i sådant skick att den alltid fyller sitt ändamål. Lag (2011:335).

9 kap. Bygglov, rivningslov och marklov m.m.

11 § Det krävs marklov för schaktning eller fyllning som inom ett område med detaljplan avsevärt ändrar höjdläget inom en tomt eller för mark inom en allmän plats, om inte kommunen har bestämt annat i detaljplanen.

Om ett viss höjdläge för markytan är bestämd i detaljplanen, krävs det trots första stycket inte marklov för att höja eller sänka markytan till den nivån.

12 § Det krävs marklov för trädfällning och skogsplantering inom ett område med detaljplan, om kommunen har bestämt det i planen.

13 § Det krävs marklov för schaktning, fyllning, trädfällning och skogsplantering i ett område utanför detaljplan.

Miljöbalken (1998:808)

Miljöbalkens bestämmelser spänner över ett stort antal ämnesområden såsom till exempel naturreservat, biotopskydd, landskapsbildsskydd och riksintressen. Länsstyrelsen har det övergripande myndighetsansvaret.

1 kap. Miljöbalkens mål och tillämpningsområde

1 § Bestämmelserna i denna balk syftar till att främja en hållbar utveckling som innebär att nuvarande och kommande generationer tillförsäkras en hälsosam och god miljö. En sådan utveckling bygger på insikten att naturen har ett skyddsvärde och att människans rätt att förändra och bruka naturen är förenad med ett ansvar för att förvalta naturen väl. Miljöbalken skall tillämpas så att:

1. människors hälsa och miljön skyddas mot skador och olägenheter oavsett om dessa orsakas av föroreningar eller annan påverkan,
2. värdefulla natur- och kulturmiljöer skyddas och vårdas,
3. den biologiska mångfalden bevaras,
4. mark, vatten och fysisk miljö i övrigt används så att en från ekologisk, social, kulturell och samhällsekonomisk synpunkt långsiktigt god hushållning tryggas, och
5. återanvändning och återvinning liksom annan hushållning med material, råvaror och energi främjas så att ett kretslopp uppnås.

Artskyddsförordningen (2007:845)

Artskyddsförordningens bestämmelser bygger på bemyndiganden i miljöbalkens åttonde kapitel rörande regler till skydd för hotade djur- och växtarter utöver vad jakt- och fiskelagstiftningen innebär. Med förordningen har en väsentlig del av bestämmelserna i EU:s fågeldirektiv och habitatdirektiv genomförts i svensk lagstiftning. Förordningen omfattar dels de arter som skyddas enligt de båda direktiven, dels vissa andra vilt levande arter som är hotade i Sverige. Nedan följer ett utdrag ur artskyddsförordningen gällande fridlysning. Sedan 2008 bestämmer regeringen vilka arter som skall fridlysas och detta förs in i artskyddsförordningens första och andra bilaga. I bilaga 1 finns alla arter angivna som fridlysts genom EU:s två habitatdirektiv; fågeldirektivet från 1979 och art- och

habitatdirektivet från 1992. Fridlysta arter som anses behöva ett ”noggrant skydd” i Sverige enligt habitatdirektiven är markerade med ett N. I bilaga 2 till artskyddsförordningen listas alla övriga arter som har fridlysts i hela eller delar av Sverige. Varje land som är medlem i EU ansvarar för sina specifika arter. Alla fladdermöss och grod- och kräldjur är fridlysta i Sverige.

Fridlysning

4 § I fråga om vilda fåglar och i fråga om sådana vilt levande djurarter som i bilaga 1 till denna förordning har markerats med N eller n är det förbjudet att

- 1. avsiktligt fånga eller döda djur,*
- 2. avsiktligt störa djur, särskilt under djurens parnings-, uppfödning-, övervintrings- och flyttperioder,*
- 3. avsiktligt förstöra eller samla in ägg i naturen, och*
- 4. skada eller förstöra djurens fortplantningsområden eller viloplats.*

Förbudet gäller alla levnadsstadier hos djuren.

Första stycket gäller inte jakt efter fåglar och däggdjur. I fråga om sådan jakt finns bestämmelser med motsvarande innebörd i jaktlagen (1987:259) och jaktförordningen (1987:905).

Miljömål

Sveriges har 16 nationella miljö kvalitetsmål från 1999. Ett av dem kallas *God Bebyggd Miljö*. Målet innebär bland annat att ”natur- och kulturvärden i städer, tätorter och annan bebyggd miljö skall tas tillvara och utvecklas”¹. Detta inkluderar kyrkogårdar som, tillsammans med parker, kan räknas som grönområden inom tätbebyggda områden.

¹ Miljömålsportalen; <http://miljomal.nu/15-God-bebyggd-miljo/Definition/>

Bilaga 2 Målsättning för bevarande²

Gamla kyrkogården



² Ytterligare information finns under rubrik "Vårdbehov och förslag till åtgärder" samt i "Urval av kulturhistoriskt värdefulla gravanordningar på Brönnestad kyrkogård"

Nya kyrkogården



Bilaga 3 Ritningsmaterial



Bild 1: Avfotograferad ritning från 1954 i församlingsarkivet som föreställer ett förslag till omläggning av den gamla kyrkogården i Brännestad.

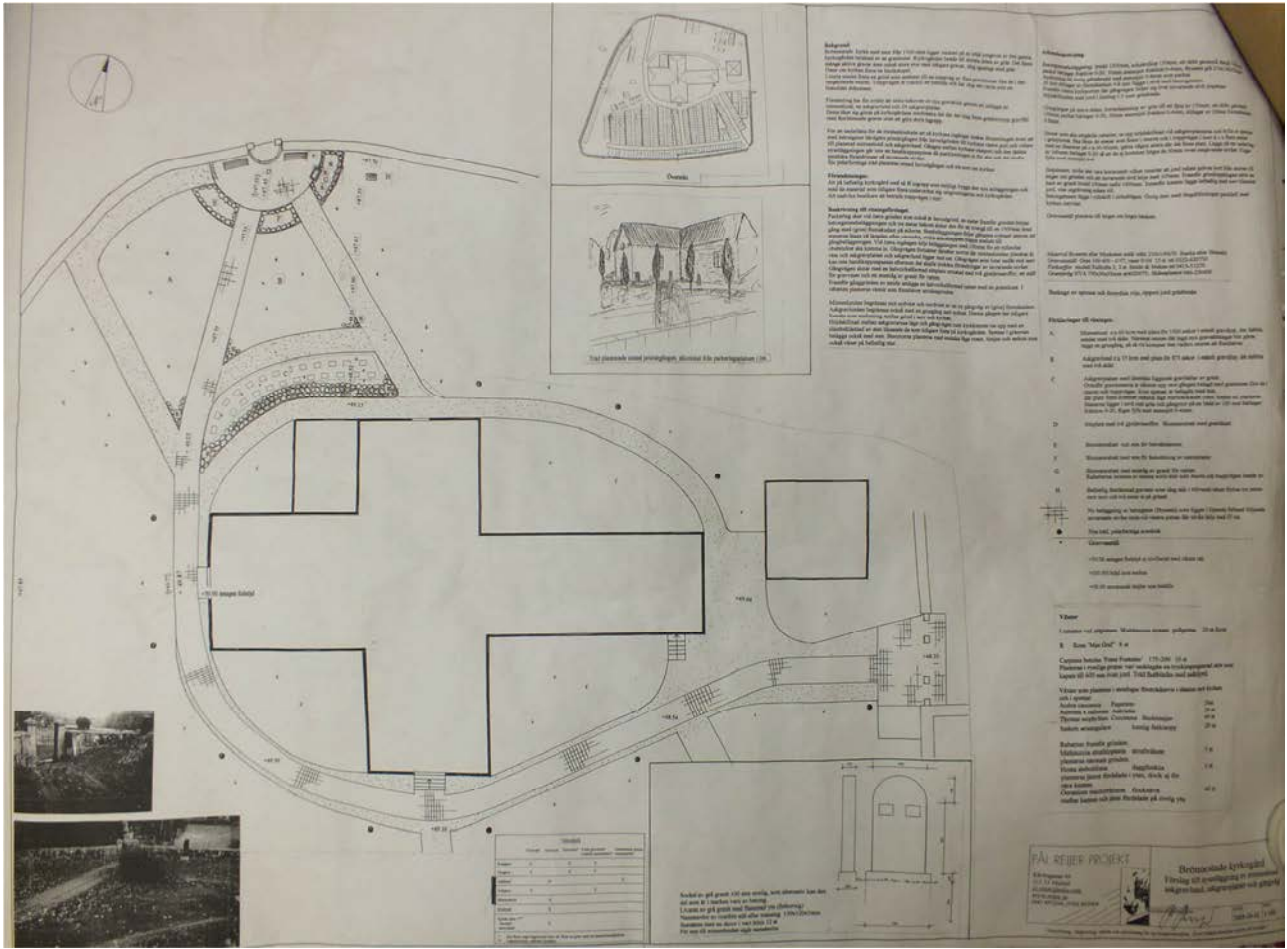


Bild 2: Avfotograferad förslagsritning från 2005 till anläggande av minneslund på Brönnestad gamla kyrkogård. Förslaget är signerat Pål Rejjer.

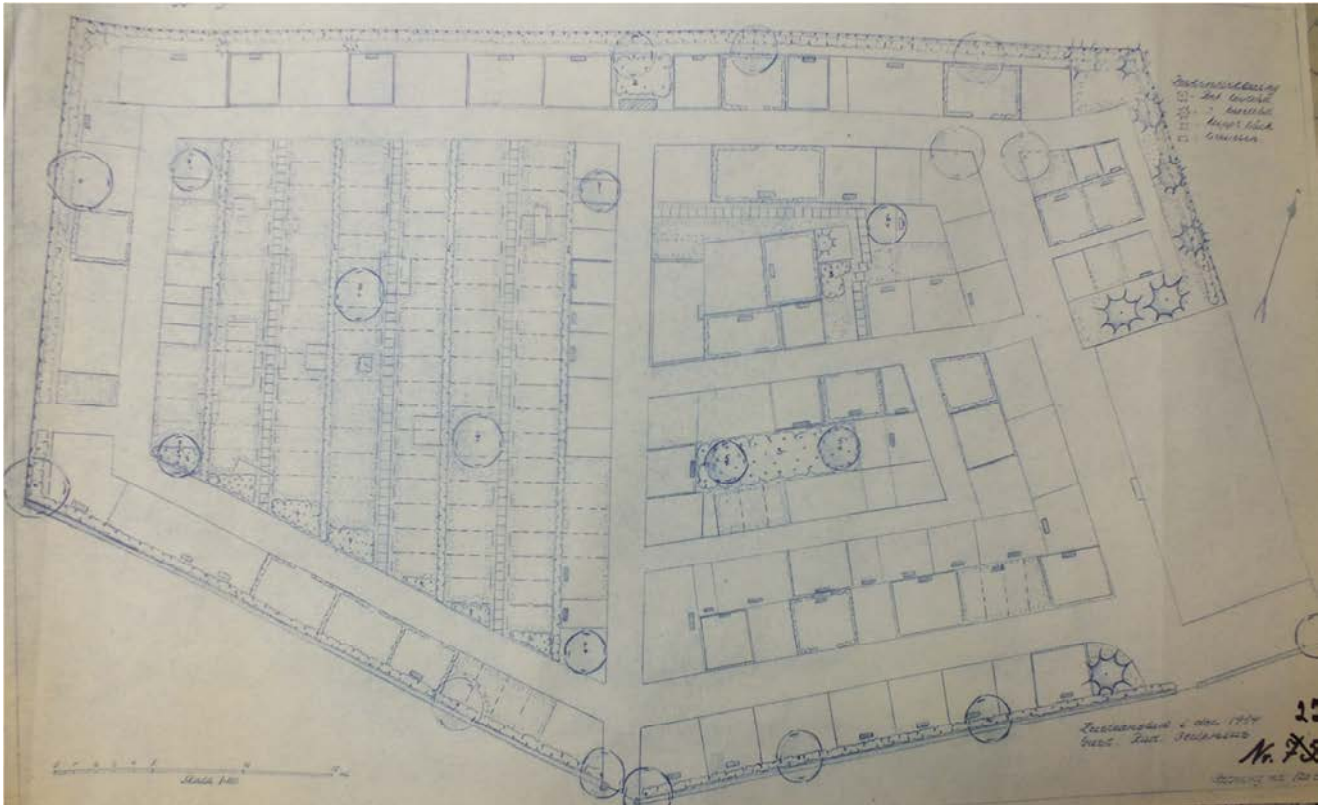


Bild 3: Avfotograferad ritning från 1954 i församlingsarkivet som föreställer ett förslag till omläggning av den nya kyrkogården i Brännestad.

Bilaga 4 Allmänna riktlinjer för vård och underhåll

Gravvårdar och andra anläggningar av sten

De flesta gravanordningar på våra kyrkogårdar är av sten. Stenmaterialet i gravvårdarna kan förenklat delas in i två grupper; karbonat- och silikatsten. Karbonatsten består huvudsakligen av basiskt beståndsmaterial och är känsliga för syror. De är relativt mjuka och är också mer känsliga för mekanisk påverkan. Till *karbonatstenar* hör kalksten, marmor och kalciumbunden sandsten. Silikatstenarna består av sura mineraler och tål därför sura medel bra. De är också hårda och mindre känsliga för yttre påverkan. Till *silikatstenarna* hör graniter (omfattar granit, gnejs, kvartsit, diabas, syenit) kvartsitskiffer och silikatbunden sandsten.

Äldre gravvårdar av sten är oftast utförda av kalk- eller sandsten. Först under 1800-talets slut börjar de hårdare bergarterna att användas för att till slut dominera gravvårdsmaterialet på kyrkogårdarna.

Alla stenmaterial har olika förutsättningar och innan man rengör eller utför mer avancerade arbeten är det därför viktigt att ta reda på vilka vårdkraven och behoven är för det specifika objektet. En del gravstenar består också av en kombination av olika bergarter såsom granitvårdar med inskriftstavlor av marmor. I andra fall kan gravvården vara en sammansättning av olika material såsom järn eller porslin.

Biologisk påväxt på sten

De flesta gravvårdar blir med tidens gång en växtplats för alger, lavar och mossor. Alger och vissa arter av lavar och mossor trivs särskilt i fuktiga och skuggiga miljöer. Andra arter av lavar och mossor växer istället på sten uppbyggd av särskilda mineral, oavsett hur mycket skugga eller solljus platsen har. Stenar som är skrovliga har ofta mer påväxt av lavar och mossor eftersom de är lättare att få fäste på. Smuts, jord och växtnedfall främjar påväxt på vårdarna.

Generellt sett är inte påväxten någon fara för gravvårdar som är gjorda av silikatsten som gnejs och granit. Till viss del kan påväxt av lavar och alger på gravvårdar utgöra ett skydd mot luftföroreningar. Lavar som lever på sten innehåller syror som löser ur mikroskopiska mineraler från underlaget. Dessa kan påverka ytan och göra den lite skrovligare. Processen är emellertid *mycket* långsam – och kan pågå under sekler.

Lavar och alger är också svåra att ta bort och för att inte riskera att skada stenen kan det vara bäst att låta bli. Däremot kan framför allt mossan binda fukt och om stenen har sprickor där vatten kan tränga in finns det risk för frostsprängning. Risken för frostsador ökar om gravvården är av kalk- eller sandsten eftersom detta material kan suga åt sig fukt från mossan och därefter skadas vid frost. Lavar och mossor som växer på gravstenarna gör också inskrifterna mindre läsbara och av denna anledning är det bra om man kan minska risken för påväxt.

Rengöring av sten

På många kyrkogårdar/begravningsplatser har man tvättat gravvårdar för att få bort lavar, alger och mossa. I första hand bör man vidta förebyggande åtgärder för att minska påväxten på gravstenarna (se rubrik förebyggande åtgärder nedan). Vid tvättning bör man vara helt säker på att stenen inte tar skada. Rengöring ska utföras skonsamt med varmt vatten, mjuk borste och mildt neutralt rengöringsmedel som är biologiskt nedbrytbart, exempelvis vanlig såpa. Högtryckstvätt kan användas på granit med max 100 bars tryck. Högtryckstvätt ska inte användas på mjuka bergarter eller där det finns målade inskriptioner eller inslag av andra material som kan förstöras. Rengöring med vatten ska inte ske vid risk för frost.

Där påväxten är riklig eller djupt sittande kan man behöva behandla påväxten under en längre tid. En metod är att täcka in stenen i plast under en tid för att mjuka upp påväxten som då blir lättare att ta bort. I Sveriges Stenindustriförbunds broschyr om gravvårdar³ kan man läsa mer om olika metoder. Äldre kulturhistoriskt värdefulla gravvårdar och känsliga stenarter bör dock endast rengöras i samråd med konservator.

Syror, lut, ogräsmedel och starka rengöringsmedel ska aldrig användas på gravvårdar. Kommersiella rengöringsmedel innehåller kaliumhydroxid och är liksom lut starkt basiskt, frätande och dessutom saltbildande. Saltet som trängt in i stenen kristalliseras och sväller vid torkning varvid stenen sprängs sönder. Basiska medel bidrar till upplösning av vissa mineral. Även metoden är viktig. Hårda borstar av stål eller dylikt bör undvikas och sköljning bör ske kontinuerligt under tvättningen så att eventuella gruskorn inte repar stenen.

Andra skador på sten

Ofta är det svårt att stoppa nedbrytning av sten när den har börjat och därför är det viktigt med regelbunden inspektion av gravvårdar. Kalkhaltiga stenar som marmor, kalksten, skiffer och sandsten är mindre motståndskraftiga, såväl mot kemiska föroreningar som mekanisk åverkan, än hårdare stensorter som gnejs, granit och diabas. Skadorna uppkommer som sprickor, stembortfall, gipskrusta, avflagningar, bompartier, deformationer och pulverisering. Skadorna kan vara orsakade av luftföroreningar eller väder och vind som bryter ned stenen på naturlig väg. Rostiga järndetaljer såsom järnkramlor, dubbar eller andra järndetaljer kan också spränga sönder eller skada stenen inifrån vilket både är skadligt för stenen och kan vara en säkerhetsrisk. Detaljer som påvisar början till rostutfällning behöver därför bytas ut eller rostbehandlas i tid, innan nedbrytningen har börjat. Enklare lagningar kan göras utan konservatorshjälp. Avslagna bitar eller lösa delar av stenen bör tas till vara och återmonteras. Allvarligt skadade stenar som uppvisar sprickor, bompartier, pulverisering eller sandning bör däremot alltid lagas i samråd med en stenkonservator. Lagning med cement eller andra starka limningsmetoder skall absolut undvikas i dessa sammanhang.

Andra skador som gravvårdar kan utsättas för är stearin, sot, klotter samt missfärgningar av järn och koppar. Stearin kan avlägsnas med läskpapper samt något av följande medel: mjukt verktyg av trä eller plast, kemiskt ren bensin, eller varmluftspistol. Sot tas bort med torr rengöringsmetod exempelvis *gomma pane* (en fast deg gjord på en blandning av vetemjöl, vatten,

³ <http://www.sten.se/gravvardar/privatkundshjalp/>

kopparsulfat och målarsoda, degen används som ett suddgummi). Konservator bör anlitas vid rengöring av rost- och kopparmissfärgningar. Klotter bör saneras snarast då färgen är lättare att avlägsna när den är färsk. Sanering av kulturhistoriskt värdefulla gravvårdar bör dock ske i samråd med konservator.

Förebyggande åtgärder för gravvårdar av sten

Med enkla förebyggande åtgärder kan man förhindra eller mildra skadorna på sten. Nedan följer några enkla riktlinjer som kan användas i den dagliga skötseln.

- Borsta bort smuts från stenarna. Använd en mjuk borste. Vid hösten rengör man från nedfallande löv och under växtsäsongen tar man bort gräsklipp och annat växtmaterial som hamnar på stenarna. Smutsen kan orsaka nedbrytningsskador på stenen och bli grogrund för mossa och lavar.
- Håll nere växtligheten kring gravstenarna men undvik att köra gräsklippare nära gravstenarna. Om möjligt frilägg ytan närmast stenen från gräs.
- Använd inte vattenspridare vid bevattning i närheten av gravvårdar. Bevattningen på stenen ökar påväxt av alger och mossa.
- Nedlagda stenar bör resas då de ofta är mer utsatta i liggande läge för smuts, fukt eller mekaniska skador.
- Regelbunden översyn med omdubbning av lösa stenar och lösa stendetaljer. Rostiga dubbar bör ersättas eftersom rost kan spränga sönder sten inifrån och detta i sin tur kan göra stenen instabil och medföra säkerhetsrisk.
- Informera om varsam användning av marschaller och ljus på kyrkogården. De kan orsaka värmeskador och stearinstänk på stenarna.
- Vid imålning av inskriptioner rekommenderas en oljebaserad lackfärg av typen Jotuns Bengallack. Om färgen är för oljig, exempelvis linoljefärg, kan den dras in i stenen kring inskriptionen, framför allt gäller det på marmorstenar.

Åtgärder som kräver specialkompetens

- Omdubbning av sten utförs av stenhuggare.
- Borttagning av kopparmissfärgning eller rost utförs av konservator.
- Borttagning av gipskrusta på sten utförs av fackman. Gipskrusta bildas på kalkhaltiga stenar vid höga svavelhalter i luften.

- Imålning av inskriptioner kan med fördel utföras av stenhuggare, sten- eller målerikonserverator. Förgyllningsarbete bör alltid utföras av expertis.
- Lagning av vittringsskador och spjälkande ytskikt i stenen.
- Åtgärder på kulturhistoriskt värdefulla gravvårdar ska alltid utföras i samråd med konservator.

Tillståndsprovning

Omfattande förändringar såsom borttagning eller nedläggning av gravvårdar i stor omfattning kräver Länsstyrelsens tillstånd. Större lagningar och renoveringar av kulturhistoriskt värdefulla gravstenar kräver tillstånd från Länsstyrelsen.

Läsa mer:

Vård av gravstenar, Riksantikvarieämbetet, 2002. Finns att ladda ned på www.raa.se
 En handbok om natursten, Gravvårdar, Sveriges stenindustriförbund SSF, 2005. Skriften kan laddas ned från www.sten.se
 Andréasson, Anna. Gravvårdar i sten – ett mångskiftande kulturarv. Stad & Land 184.

Återbruk av gravstenar

Äldre gravstenar tillkomna före 1930 är tillverkade enligt hantverksliknande traditioner och har oftast en hög kvalitet. Många äldre gravstenar är mycket stora och tillhör en gravvårdstyp som inte tillverkas idag eller skulle vara kostsamma att nytillverka. Dessa har också en mycket stor betydelse för kyrkogårdens allmänna karaktär och upplevelsevärden vilket gör det angeläget att återanvända äldre gravstenar. Därtill innebär återanvändning av gravstenar en stor miljövinna då de flesta nytillverkade gravstenarna importeras från Kina eller Indien idag. Att fina, gamla stenar går till stenkross är ett resursslöseri som stämmer dåligt överens med dagens krav på energibesparing och vår syn på kretsloppet.

För att en sten ska kunna återanvändas krävs att gravrätten gått ut och att innehavaren inte vill förnya den. Gravrättsinnehavaren bör vara tillfrågad om stenen får återanvändas. I första hand bör stenen återanvändas på befintlig gravplats. Innan stenen slipas om bör stenen fotograferas av och den gamla inskriften dokumenteras i framtida forskningssyfte. För att det inte ska bli för krångligt är det bra om församlingen har tydliga och väl inarbetade rutiner för hur man ska gå till väga vid återanvändning av gravstenar. En möjlighet är att informera redan på begravningsbyrån om att möjligheten finns och vad det kostar.

Att stenen åter tas i bruk med ny inskrift och eventuellt ny placering kan innebära en risk för att de kulturhistoriska värdena urholkas. Faran är att det blir svårt att avgöra vad som är en autentisk, tidstypisk sten och vad som är gammalt och vad som är nytt. Ett sätt att undvika detta är att märka de stenar som återanvänds med en kretsloppssymbol.

Anordningar av järn

Äldre järnföremål är tillverkade på ett annat sätt än idag och har också andra egenskaper och sammansättning än dagens järn. Vid alla lagningar gäller att man skall eftersträva att använda metall som är så lik ursprungsmaterialet som möjligt. Man kan skilja på smidesjärn, gjutjärn och stål. Smidesjärn har låg kolhalt vilket gör det mjukt och lätt att smida. Smidesjärn får ofta rostskador framför allt i skarvar. Gjutjärnet är hårdare, har högre kolhalt och är mindre känsligt för korrosion. Gjutjärnet tål tryck bra men är mer benäget att spricka vid töjning. Stål är en legering med högre kolhalt och har även högre motståndskraft mot rost.

Järn måste underhållas kontinuerligt för att bevaras. Rost borstas bort med stålborste. Därefter grundas järnet med blymönja och målas två gånger med äkta linoljefärg. Järn som inte har varit målat kan rostskyddsbehandlas med linoljebränning. Järnet penslas med kokt linolja som kryper in och fyller alla porer, innan bränningen med gasolvärmare tar vid. Ett mindre föremål kan också sänkas ned i het linolja. Ett tredje sätt är att värma linoljan till cirka 70 grader och pensla på föremålet. Behandlingen bör upprepas ett par gånger innan fullgott resultat uppnås.

Förebyggande åtgärder för anordning av järn

- Årlig inspektion av järnföremål.
- Regelbunden ommålning av målade järndetaljer med 5-10 års intervall.

Åtgärder som kräver specialkompetens

- Förgyllning eller försilvring bör utföras av fackman.
- Vid lagning eller komplettering bör fackman anlitas.

Tillståndsprovning

Större åtgärder på staket, grindar och gravvårdar kan vara tillståndspliktiga.

Läsa mer:

Red. Monika Fjaestad, *Tidens tand, förebyggande konservering*, Riksantikvarieämbetet 1999.

Kyrkogårdsmurar

Murarna kring kyrkogården kan ha olika teknisk uppbyggnad och platsens förutsättningar gör också att vård- och underhållsbehoven kan variera mycket. Vanliga skador är sättningar, stenar som lossnat ur sitt läge, kalvande murar, salt och kalkutfällningar, fogbortfall och frostsador. Skadorna är ofta orsakade av förutsättningarna på platsen såsom grundläggning, växtlighet, undergrund, markhöjning och inte minst markbehandling.

Murarna kan bestå av fältsten, sprängsten, huggen sten eller blocksten. Äldre murar är ofta kallmurade och saknar ibland avtäckning vilket inte innebär några problem så länge dräneringen fungerar. Med tiden har dock många kallmurar täckts med tegel eller hällar för att undvika att vatten samlas i muren vid dålig avrinning. Likaså kan murarna ha fogats på utsidorna. Andra murar är bruksmurade dvs. stenarna har lagts samman med bruk. Traditionellt har kalkbruk använts men senare även kc-bruk och cementbruk. Bruksmurar behöver ha en fungerande avtäckning för att vatten inte ska samlas inne i muren och spränga sönder muren inifrån. Svaga punkter kan vara fogar mellan avtäckningshällar eller lösa tegelpannor.

Löv och skräp som samlas på muren förmultnar så småningom till jord och blir grogrund för växtlighet vilket kan orsaka frostsprängning i muren. Träd som växer nära muren kan med tiden skjuta muren ur läge. Trädets rötter söker sig till vatten och i regel är trädets rötter inte någon fara för muren så länge dräneringen fungerar. När trädet förmultnar kan rötter i murarna skapa hålrum som gör att muren sjunker.

Vid underhåll av muren bör man använda samma fogbruk och eftersträva samma utseende på fogarna som befintligt så länge det inte finns tekniska problem med bruket. En huvudregel är att bruket inte får vara hårdare än stenen då det kan orsaka skador på stenen vid frost. På samma sätt kommer ett lagningsbruk som är hårdare än det befintliga bruket att spränga sönder det svagare bruket.

Lagning av muren bör i första hand göras med den befintliga stenen. Kompletteringar bör göras med sten av samma bergart, med fältsten eller med samma ytbehandling som den befintliga. Främmande och importerade bergarter bör inte användas i kyrkogårdsmuren.

Vid lagning av stenmurar bör man vara observant på djur och växtliv som kan skadas av åtgärderna. Stenar med lav och mossa bör läggas med samma utsida som tidigare i konstruktionen. Alla grod- och kräldjur i Sverige är fridlysta. För att inte riskera att skada grod- och kräldjur som kan övervintra i frostfria lägen inne i murar bör renovering ske mellan juni-augusti. Man bör dock vara observant på eventuella häckande fåglar i murarna under denna tid. Stenmurar i anslutning till jordbruksmark är biotopskyddsområden. Innan åtgärder påbörjas måste man kontakta Länsstyrelsen och eventuellt även söka dispens.

Förebyggande åtgärder

- Regelbunden besiktning med översyn av avtäckningar och fogar bör ske årligen. Små skador kan snabbt förvärras om de inte åtgärdas.

- Vid nyplantering bör man tänka igenom om det går att plantera träd på ett par meters avstånd från muren för att inte skada muren. Ett sätt att begränsa trädens storlek är att hamla dem. Observera att allt detta kan förändra det kulturhistoriska uttrycket.
- Rensa bort löv och växtlighet på muren innan det får fäste. Trädskott som börjat växa i muren och dras loss kan skada muren.
- Fint gräs, mossa, lavar och sedum kan tillåtas växa på muren. All annan växtlighet tas bort.
- Upplag av snö vid snöröjning bör inte göras intill stenmurar. Vid tö bildas stora mängder vatten som kan skapa problem om dräneringen inte är tillräcklig.

Åtgärder som kräver specialkompetens

- Större skador bör utredas av fackman exv. byggnadsingenjör.
- Fuktproblem kan behöva åtgärdas genom att leda bort vattnet. Ta kontakt med en fackman för att utreda bakgrunden till problemen.

Tillståndsprovning

Större renoveringar såsom grundförstärkning, förlängning av mur eller upptagning av nya öppningar kräver tillstånd från Länsstyrelsen.

Läsa mer:

Åsa Jakobsson, *Veberöd 25:5 Dokumentation av fastighetens stengården samt restaureringsråd*, Rådgivning inom Landsbygdsprogrammet 2011
 Catharina Svala, *Kyrkogårdsmuren – kultur och konstruktion*. Stad och Land 180, Movium 2010.

Marktäckning

Den vanligaste formen av marktäckning på skånska kyrkogårdar är singeltäckning. Singeltäckning eller grustäckning har en stark tradition trots att den inte är särskilt lång ur ett historiskt perspektiv. Grus- eller sandtäckning uppstod i samband med att kyrkogårdarna planerades med gångar och man började plantera växter på gravplatserna på 1800-talet. I början användes naturgrus men idag har man övergått till singel eftersom möjligheten att få tag på naturgrus är begränsad. Sandtäckta gravplatser är idag sällsynta på kyrkogårdar. Där de fortfarande finns kvar bör de därför underhållas och bevaras av trädgårdshistoriska skäl.

På många kyrkogårdar är traditionen att mönsterkratta singeltäckta gravplatser levande. Ibland sköts den av personal på kyrkogården men i många fall kan den vara knuten till en privatperson som sköter gravplatserna. Där det finns tid och möjlighet bör man fortsätta traditionen att mönsterkratta. Eventuellt kan man överväga att kratta ett fåtal gravplatser. Vid singeltäckning på kyrkogården bör man använda sig av en neutral färg. Singel av vit eller mörkgrå sten bör undvikas då den inte har traditionell förankring på kyrkogården.

Hårdgjorda ytor har blivit allt vanligare på kyrkogårdar framför allt för att göra ingångar mer tillgängliga. Smågatsten och den större gatstenen är vanliga inslag liksom tegel och betongplattor som, trots sin enkelhet, åldras och smälter in fint i kyrkogårdsmiljön. Mer exklusiva material som kalkstenshällar används ofta i huvudgångar och inne i kyrkorna. Asfaltbeläggning är vanlig främst i anslutning till kyrkogården vid parkeringsytor. Nyare material i form av t.ex. betongsten bör undvikas vid anläggningar på äldre kyrkogårdar eftersom de saknar traditionell förankring och har en för den äldre kyrkogården främmande karaktär.

Tillståndsprövning

Nyläggning eller omläggning av gångar samt byte av marktäckningsmaterial på kyrkogården kan vara tillståndspliktigt varför tillstånd skall sökas hos Länsstyrelsen för dessa åtgärder.

Häckar och buskar

Kyrkogårdens häckar har stor betydelse för kyrkogårdens uppbyggnad och karaktär. Häckarna finns vanligen som klippta begränsningshäckar, rygghäckar längs gravplatserna, som infattningshäckar och planteringsramar. Ett vanligt problem är att häckarna tillåts växa allt för nära intilliggande anläggningar såsom gångar, gravstenar och stenmurar. Växligheten orsakar skada genom att skräpa ned, skugga och växa över exempelvis gravstenar. Rötterna kan också rubba anläggningar ur sitt läge.

Där häckar vuxit sig för stora bör man föryngra beståndet eller beskära tillbaka det. Önskad storlek bör anges i skötselplanen som bredd, höjd och vinklar. Där häckarna är formade i mönster eller figurklippta bör detta också anges i skötselplanen, exempelvis är ovala eller rundade planteringsramar vanliga på gravplatser.

Vid nyanläggning av häckar och buskplanteringar bör man tänka på att använda traditionella växter inom kyrkogårdens äldsta delar.

Svampskadad buxbom

Om buxbomen är missfärgad kan den vara angripen av en svampsjukdom. Den första åtgärden är att ta reda på vilken svamp som orsakat skadan eller om det är ogynnsamma markförhållanden som lett till förändringen. Två vanliga skadesvampar som drabbar buxbom är ur släktena *Cylindrocladium* och *Volutella*. Båda svamparna benämns som buxbomssot och *Volutella* ibland även som kräfta. I släktet *Cylindrocladium* finns det över 50 arter varav *Cylindrocladium buxiola* är den allvarligaste. Båda svampsjukdomarna angriper bladen som blir bruna och faller av och till sist dör hela plantan. *Volutella* behöver sårskador för att kunna infektera medan *C. buxiola* kan drabba unga plantor. I det senare fallet uppträder svarta streck på stjälkarna som utvecklas nerifrån plantan.

Det har visat sig att den på kyrkogårdar mest förekommande sortens buxbom är *Buxus sempervirens Suffruticosa*. Det är den som har sämst motståndskraft mot svampangrepp av *C. buxiola* vilket gör problemet än mer allvarligt. Det finns inga kända buxbomssorter som är resistenta mot *C. buxiola*. Den rena sorten *Buxus sempervirens* växer dock snabbare och därmed kan återväxten av svampen hämmas genom klippning. *B. balearica* är den minst mottagliga då den har tjockare läderaktiga blad där inte svampen kan få fäste lika lätt.

Om det är *C. buxiola* så är läget allvarligt och utsikterna för bevarande små. För att förhindra att smittan sprids måste besökare informeras så att inte nya smittade plantor planteras på kyrkogården. Detta kan t.ex. göras genom anslag på anslagstavla eller kyrkogårdsporten. All buxbom bör inventeras och prover måste tas på flera olika ställen för att säkerställa svampsjukdomen. Proverna kan skickas till *AgroTech* i Aarhus, Danmark för analys. Därefter bör en skötselplan tas fram för hur man ska gå tillväga med den skadade buxbomen.

Ersättningsväxter

I värsta fall kan man behöva ersätta buxbom med annat växtmaterial. Ersättningsväxten bör ha samma kvalitéer och funktioner som buxbomen. Infattningshäckar av buxbom är ibland så låga som 15 cm vilket ställer höga krav på växtmaterialet. Ersättningsväxten bör vara vintergrön, relativt långsamväxande och tåla kraftig beskärning samt ha låga ståndortskrav.

Lämpliga vintergröna växter är enligt Movium och SLU, barrväxterna idegran, den vanliga som går att beskära *Taxus baccata*, den japanska *Taxus cuspidata* eller hybrididegranen *Taxus x media* och vanlig en *Juniperus communis*. Andra vintergröna växter är berberis som finns i flera lämpliga sorter, järnek, blå *Ilex meserveae* eller japansk *Ilex crenata*, myrtentry, *Lonicera nitida* och eldtorn, *Pyracantha coccinea*. Om man kan tänka sig lövfällande sorter finns bland annat oxbär, *Cotoneaster*, liguster och måbär, *Ribes alpinum*.

Även perenner och halvbuskar som går att beskära och har mer eller mindre vintergrönt bladverk som gamander, lavendel, isop, pontisk malört, ljung och åbrodd kan användas som infattningshäckar. Det gäller att ta reda på huruvida växterna delar ståndortsförutsättningar, åbrodden är tåligast medan lavendeln har stora krav på kalkhaltig sandjord för att bli riktigt bra.

I första hand bör man använda sig av ett växtmaterial som redan finns på kyrkogården, som har kulturhistorisk förankring och som trivs i den aktuella jordmånen.

Tillståndsprövning

Borttagning av växtmaterial och ersättning med nytt växtmaterial eller nyanläggningar på kyrkogården i större omfattning kan vara tillståndspliktigt varför tillstånd ska sökas hos Länsstyrelsen för dessa åtgärder.

Läsa mer: Döende buxbom – ett hot mot vårt gröna kulturarv. Charlotte Rosander, *Gröna Fakta* nr 2 2011, Movium. Kan beställas för 35 kr från www.movium.slu.se

Trädsjukdomar

Under senare år har alltfler trädsjukdomar upptäckts i landet. Med stor sannolikhet är detta kopplat till ett förändrat klimat. Ask, ek, kastanj och alm är några av de drabbade trädslagen. Almsjukan är känd sedan början av 1900-talet medan askskottsjukan dök upp under början av 2000-talet. Läget är nu så pass allvarligt för de båda trädslagen att både alm och ask är hotade sett i ett nationellt perspektiv. Därför har de klassats som sårbara arter på Artdatabankens rödlista från 2010.

Både almsjuka och askskottsjukan orsakas av svamp; *Ophiostoma ulmi* och den aggressivare *Ophiostoma novo-ulmi* går på alm medan *Hymneoscypbus albidus* drabbar ask. Det första som märks på en drabbad alm är gula blad på den gren där svampen fått fäste. Svampen sprider sig därefter i hela trädet och sjukdomen blir synlig som färgade stråk, mörka punkter eller som en mörk rand i årsringen närmast barken i en itusågad drabbad gren. Askskottsjukan drabbar trädets unga skott och de knoppar som bildats föregående år slår aldrig ut. En röd eller brun missfärgning av de drabbade skotten blir tydlig. Sjukdomsangreppet kan vara antingen lindrigt eller aggressivt, det senare innebär att även grova grenar drabbas. Sjukdomen kan gå ända in till stammen och bilda kräftliknande sår. Under den senare delen av sommaren sprids svampens sporer från fruktkroppar som bildats på bladen och orsakar nya angrepp.

Många kyrkogårdar har drabbats av trädsjukdomar de senaste decennierna. Antalet träd som har sågats ner är stort, samtidigt som kulturmiljön kring våra kyrkor drastiskt har förändrats. För att dämpa spridningen av almsjuka ska träd som insjuknat tas bort. När det gäller askskottsjukan behöver man inte vara lika drastisk. Man kan vänta och se hur trädet klarar angreppet, det finns flera exempel på att drabbade individer har kunnat återhämta sig.

De gamla träd som tas bort lämnar ett stort tomrum efter sig och innebär en stor förändring av miljön under många år. För att på något vis återskapa det kulturhistoriska rummet och skapa en ny livsmiljö där biologisk mångfald åter kan frodas måste träden ersättas av nya. Även om man så önskar är det i dagsläget svårt att motivera återplantering av alm och ask. Om förutsättningarna stämmer är lönn och ek möjliga ersättningsträd. Undvik främmande trädslag och exoter som inte tidigare har funnits i den kulturhistoriskt värdefulla miljön nära kyrkan.

Naturmiljön

En miljövänlig skötsel och en medveten personal är a och o för livet på kyrkogården. Gröna Postillan och Svenska kyrkans miljödiplomering för en hållbar utveckling är två skrifter som innehåller bra tankar och tillvägagångssätt för ett arbete som värnar om det vilda på kyrkogården. Därtill finns skriften Kyrkogården – Noas ark för djur och växter, som beskriver kyrkogårdens biologiska värden och har kommit ur ett samarbete mellan Svenska kyrkan, Naturvårdsverket och Naturcentrum AB.

Många gånger är det enkla åtgärder som gör stor skillnad för det vilda på kyrkogården. Som att inte använda, eller vara sparsam med, kemiska bekämpningsmedel och att låta vilda växter få blomma ut innan gräset klipps. Allt fler församlingar uppmärksammar kyrkogården och begravningsplatsens betydelse för växter och djur. Samtidigt fördjupas kunskapen alltmer om den läkande och tröstande inverkan en mångfald av liv kan ha på oss människor.

När det gäller trädfrågor finns det en ny skrift, som skall underlätta avvägningar och beslut som måste fattas gällande träd i offentliga miljöer, under framtagande och som är ute på remiss sommaren 2013. Skriften kallas *Fria eller fälla? – En metod för avvägningar vid hantering av träd i offentliga miljöer* och är ett samarbete mellan Riksantikvarieämbetet, Naturvårdsverket, Svenska kyrkans arbetsgivarorganisation, föreningen Sveriges kyrkogårdschefer med flera.

Regionmuseets E-rapportserie 2014

Kulturmiljö

1. Baldringe kyrka – utvändig renovering, Baldringe sn, AM, Maria Sträng, 2013
2. Pynten i Vattenriket, Kristianstad sn, BD, Jimmy Juhlin Alftberg och Helene Stalin Åkesson, 2013–2014
3. Barkåkra kyrkogård, Barkåkra sn, VP, Åsa Jakobsson och Maria Sträng, 2013
4. Södra Sandby kyrka – medeltida träskulpturer, Södra Sandby sn, AM, Maria Sträng, 2013
5. St Petri kyrka – ombyggnad av värme- och ventilationssystem, Klippans sn, AM, Åsa Eriksson Green, 2013
6. Långalts myr – markanvändning och historia, Örkelljunga och Skånes Fagerhult sn, DK, Cissela Olsson, 2013
7. Östra Karaby kyrka – utvändig renovering, Östra Karaby sn, AM, Kerstin Börjesson, 2013
8. Dalby kyrka, 9½- Sekler av förändring, byggnadsarkeologiska iakttagelser vid utvändig renovering, Dalby sn, BAD Petter Jansson, 2012
9. Norra kyrkogården i Lund, Lunds stad, VP och bilaga med kvartersbeskrivning, Kerstin Börjesson, Åsa Jacobsson och Anna Rabow, 2013
10. Buxbom, Handbok om buxbom på begravningsplatser i Skåne och Blekinge, PJ, Cissela Olsson och Anna Rabow, 2014
11. Dörrar och portar på uthus – kurs inom landsbygdsprogrammet, Helena Rosenberg, 2013
12. Kvistofta församlings kyrkor – utrustning för värmesystem, Bårslövs sn, Fjärestad sn, Glumslöv sn och Kvistofta sn, AM, Maria Sträng, 2014
13. Östra kyrkogården i Lund, Lunds stad, VP, Kerstin Börjesson, Åsa Jacobsson och Anna Rabow, 2014
14. Gundrastorp – Ekholmens dammverk, Vittsjö sn, AM, Helena Rosenberg, 2013–14
15. Bäckaskog slott 2014, Kiaby sn, AM, Jimmy Juhlin Alftberg, 2013–14
16. Krubbemölla – omläggning av stråtak, Vitaby sn, AM, Emelie Petersson, 2014
17. Glimmebodagården – vårdåtgärder 2014, Brösarp sn, AM, Jimmy Juhlin Alftberg, 2014
18. Brönnestad kyrkogård, Brönnestad sn, VP, Åsa Eriksson Green, Åsa Jakobsson och Emelie Petersson, 2013

Förkortningar:

AF- antikvarisk förundersökning
AK- antikvarisk kontroll
AM- antikvarisk medverkan
AU- arkeologisk utredning
DK- dokumentation, övrigt
FU- arkeologisk förundersökning
KA- kulturhistorisk analys
MD- murverksdokumentation
OU- osteologisk undersökning
PJ- projektrapport
VP- vårdplan
UN- arkeologisk undersökning
BD- byggnadsdokumentation
BAD- byggn-ark-dokumentation
BMU- byggnadsminnesutredning

