



2014:11

Dörrar och portar på uthus

Kurs inom landsbygdsprogrammet, 2013

Helena Rosenberg



Regionmuseet
Kristianstad
Landsantikvarien i Skåne

Dörrar och portar på uthus

Kurs inom landsbygdsprogramet, 2013
Skåne län

Helena Rosenberg

Regionmuseet Kristianstad Landsantikvarien i Skåne

Kristianstad
Box 134, Stora Torg
291 22 Kristianstad
Tel 044 – 13 58 00 vx, Fax 044 – 21 49 02

Lund
Box 153, St Larsomr. Byggnad 10
221 00 Lund
Tel 046 – 15 97 80 vx, Fax 046 – 15 80 39

www.regionmuseet.se

© 2012 Regionmuseet Kristianstad / Landsantikvarien i Skåne
E-rapport 2013

Omslagsfoto: Bild på uthuslänga i Oderup

Dörrar och portar på uthus

Innehåll

Historik om dörrars och portars utseende	5
Frågor att besvara när man ska identifiera sin egen gårds karaktär:	5
Material och konstruktion	6
Material	6
Verktyg	6
Konstruktion	6
Beslag	8
Gångjärn	8
Lås	8
Handtag	8
Färg	9
Kulörer	9
Färgsorter	10
Underhåll, restaurering och rekonstruktion	11
av äldre dörrar och portar	11
Underhåll	11
Restaurering	11
Exempel på rekonstruktion av äldre portar och dörrar	12
Litteraturtips	12
Bilaga 1	13
Bilaga 2	14
Bilaga 3	15
Bilaga 4	16
Bilaga 5	17

Historik om dörrars och portars utseende

Under 1700-talet var stilen enkel klassicism. Före skiftesreformerna innan industrialisering -återhållsam utsmyckning. Sparsmakad men finstämd och enkel arkitektur på ekonomibygnaderna. Hela stenar eller väl tilltagna stockar för dörravväxlingar (övre delen i dörrkarmens) Dörrar och portar utfördes efter människors och djurs skala. Luckor och portar för inlangning av kärvar, hö och halm var avpassade för manuell hantering med tjuga eller grep. Produktionsnivån var låg.

Under 1800-talet innebar sågverksteknikens utveckling och jordbrukets förbättrade lönsamhet efter skiftesreformerna att snickarglädjen blomstrade och yttrade sig i arkitekturformen lantgotik i ekonomibygnaderna. Trähuset skulle inte längre likna stenhuset. Valven förbehölls sten och tegelbyggnaderna Trähusen hade raka och spetsiga former. I de skogsfattiga områdena blev murtegel vanligt mot slutet av 1800-talet. Många större gårdar startade egna tegelbruk. Det var mer lätthanterligt än den tunga gråstenen. Även betongstensproduktionen kom igång under samma tid. Betongsten är vanligare på små och medelstora gårdar. Gårdarna putsades med kalkputs långt in i modern tid. Färgerna på dörrar och portar är ockra, mossgrönt, vinrött och gult.

Sekelskiftet präglas av nationalromantik i falurött och vitt. Dörrarna och portarnas konstruktionsdetaljer och strävor bildade mönster som blev lätta att använda i utsmyckningssyfte. Detta användes främst i skogs- och mellanbygderna i Värmland, Uppland, Hälsningland och Östergötland. Stävorna målades vita eller svarta mot faluröd botten.

Under 1900-talet förenklas formerna alltmer. Snickarglädjen försvann, ytorna blev enkla och släta. Dörrar och portar blir enkla och släta. Skjutporten introducerades, en enkel skiva upphängd på en skena, som blev populär. Beslag köptes i järnhandeln eller genom lantmannaföreningarna. Postmodernismen uttrycker sig i valvade portar i betongelementstallar. Mot slutet av 1900-talet övergår det i en sorts nylantgotik.

Frågor att besvara när man ska identifiera sin egen gårds karaktär:

Ta reda på när gården uppfördes på platsen och av vilken orsak. Sätt den i sitt historiska sammanhang. När är byggnaderna uppförda? När är just den berörda byggnaden uppförd? Hur har den förändrats genom olika perioder? Vilken tidsålder är den mest utpräglad, vilken ger byggnaden den karaktär den har idag? Vilken storlek har luckor, dörrar och portar? Storleken på dörren speglar vilken sorts verksamhet som finns inne i byggnaden. Vilken bredd är det på plankorna? Kan man datera gångjärn och låsanordningen?

Material och konstruktion

Material

I dörrkarmens tröskel används ek, i övrigt är karmen gjord av furu. Hade man inte tillgång till detta användes det bästa virket till tröskeln. Dörrbladen tillverkas i noga utvalt, och tätvuxet kärnvirke från fur. Före 1800-talets mitt användes breda kilsågade plankor och efter det jämnmala brädor. Fram till 1800-talets andra hälft hyvlades också listernas profilering för hand, efter industrialismens genombrott gjordes de med hjälp av maskiner. När man lagar ytterdörrar ska man inte ha alltför snickartorrt virke eftersom det kommer svälla när det hamnar utomhus. Bra virke, dvs. tätvuxet och kådrikt minskar risken för svällning och krympning. På den tiden handsmidda spikar användes spikades de så att de utanpåliggande spikskallar blev synliga. Senare användes dyckert som gjorde de mindre synliga.

Verktyg

För underhåll, renovering och rekonstruktion kan följande verktyg behövas. Tumstock, kapsåg, klyvsåg eller kombisåg, hammare, pensel, penna, smygsvinkel, skruvstäd, gradsåg, stämjärn, kniv, grundhyvel.

Konstruktion

Dörrkarmar

En dörr monteras vanligen i en dörrkarm. I vissa fall kan dock karm saknas, då sitter gångjärnsstaplarna inslagna direkt i dörröppningens svärd. I stenhus, där ingen sjunkning sker är karmarna fast monterade. I ett timmerhus med liggande timmer görs en not, dvs inhuggna spår i timmerstockarna vid öppningen medan karmen görs med en gåt som är T-format eller ett svärd som är en enkel plank, d.v.s. bindare som sticker ut en bit ur karmen. I andra trähus är de infogade med kilar så att de kan röra sig med stommen. Fram till mitten av 1800-talet har dörrkarmen även varit stöd för valv som murats över dörröppningen. Karmens översytycke och tröskeln går ut till konstruktionens ytterkant, sidostyckena ligger däremellan. Ibland ser man dock att tröskeln är infogad mellan sidostyckena. Karmar kan i påkostade hus vara tillverkade av ek men i övrigt i furu. Det bästa virket användes alltid till tröskeln. Karmstyckena fogas samman genom sinkning med eller utan laxstjärt eller tappning och kilning. (Se bilaga 1) Tapparna görs i de stående delarna och träns in i uttagen i de horisontella. I boningshus gick ytterdörrarna nästan alltid inåt i äldre hus medan de i enklare bodar gick utåt. Först i början på 1900-talet började man använda utåtgående även på bostadshus. Äldre uthusdörrar kunde gå inåt och saknade då ofta foder. Tänk på om dörren ska ligga i väggens innerliv om dörren går inåt och i liv med ytterväggen om den går utåt. Karmarna fram till 1800-talets mitt var handhyvlade och kunde ha hyvlade profiler runt kanterna. Finns det ingen dörrkarm saknas dörrfoder. Om det finns fo-

der är de enkelt utformade och till en början målade i samma slamfärg som väg-garna eller tjärade som dörren. Under slutet av 1800-talet blev de dock mer på-kostade genom att de kontursågades eller linoljefärgsmålning i kulör med fönst-ren.

Bräddörrar

Bräd- eller plankdörren är den äldsta sortens dörr och den enklast utförda. Ända sedan medeltiden har ekonomibyggnader haft dörrar av plank. De var den vanlig-aste typen av ytterdörrar från 1600-talet till början av 1800-talet. Bräddörren har en plankstomme. Den konstrueras så att stående brädor läggs intill varandra och hålls ihop genom infällda tvärstycken, s.k. naror, de kan också kallas gradlister dvs. (in-)gradade lister. (Se bilaga 2) Men spikade lister på baksidan förekommer också. Ytterligare ett sätt att förstärka dörren är att snedställa en bräda mot de stående. Hörnen på tvärslån kan fogas in i gradlisten genom att urtag görs i dessa, så blir dörren ändå starkare för slitage. Tvärslån ska sitta uppifrån öppningen och ner till gångjärnet så att dörren inte hänger sig. På riktigt stora dörrblad har ett kryss monterats på baksidan. Formen upptill på dörrarna var antingen rak, rund- eller stickbågig. Bräddörrar förekommer både enkla, pardörrar och tvådelade. De stora portarna kan ha en mittbräda som täcker glipan mellan de båda dörrbladen, detta gäller både opanelad och panelklädda portar.

Paneldörrar

På en bräddörr kan liggande panel spikas fast, s.k. dubblerad dörr, den kallas då för paneldörr. Panelen är oftast spontad och ibland profilhyvlad. Panelen kan också monteras i olika mönster genom att snedställa den. De vanligaste under 1600- och 1700-talen var fiskbensmönster och rutmönster. Under 1800-talet bör-jade man lägga panelen horisontalt. Panelen håller ihop de stående brädorna och blir som en extra förstärkning till narorna och snedslån. Till paneldörrar, som även används till boningshus, fanns ibland överljusfönster fram till mitten av 1800-talet. Överljusfönster är smala liggande fönsterbågar som monteras in i dörrkarmen, ibland är de även öppningsbara. De äldsta har små glasrutor infat-tade i blyspröjs och de senare träspröjs.

Det fanns en hierarki uthusen emellan, t ex hade magasin och källare som var förråd med mat och säd mer påkostade och mer svårforcerade dörrar. Dessa kläddes redan på 1600- och 1700-talet med panelbrädor i enkla mönster. Efter den tiden förkommer dessa dörrar men är då enklare och tunnare och spikarna är inte längre synliga. Under 1800-talets andra hälft användes främst pärlspont och fasspontpanel. Bräd- och paneldörrar användes fram till mitten av 1700-talet på förnäma bostadshus. På enklare bostadshus fram till 1800-talets mitt. Därefter ersattes de av fyllningsdörrar, ramverk med en eller flera fyllningar infogade i spår

så de kan svälla och krympa efter klimatet. Till dess förekommer även jalusidörrar så att utrymmet ventilerades.

Beslag

Gångjärn

Till dörrar och portar på uthus används med fördel smidda band- eller portgångjärn. De kan också vara samma modell som fönstrens fast grövre. Gångjärn med smidda beslag användes på de äldsta dörrarna. De hängdes sedan upp på utspringande hakar som var fästa i karmen. Gångjärnen ska helst följa dörrens hela bredd så att man kan nita fast det på många ställen. Paneldörrens gångjärn var ofta osynliga eftersom de fästes mellan panellagren. Gångjärnen målades i samma kulör och färg som dörren i övrig. Från sekelskiftet 1900 började portgångjärn tillverkas maskinellt av kraftig plåt. Gångjärnen fogas till samma ställe som tvärstyckena/reglarna. (Se bilaga 3)

Lås

Låsen var enkla och tillverkade av bysmeden. Låshaspar var den enklaste varianten för att hålla dörren stängd. De låstes med en sprint av järn, en träpinne eller ett hänglås. Hänglås av polhemstyp tillverkades från 1700-talet och in på 1900-talet. Kasthaken är också vanlig och finns ofta även på grindar. Den enklaste formen av lås är en klinka av järn, ett s.k. klinklås. Ibland är det försett med en ring, ett vred eller ett trycke. Det var det vanligaste stängningsbeslaget på enkla bodar. Det kunde också kompletteras med ett lås med nyckel. Fram till 1800-talets hälft användes vanligen utanpåliggande kammarlås med vred och nyckel. På boddörrar är även vanlig med oinkapslade fällbomslås eller smälleslås av smidesjärn. Ett ålderdomligt lås på bodar var stock(a)lås som var inkapslat i trä, dessa försvann under 1800-talet. Fram till dess kunde låsen oftast inte öppnas från insidan men de öppna bodlåsen möjliggjorde detta. Sädesmagasin och matförråd är exempel på bodar man låste. Låste gjorde man utifrån, men kunde det göras även inifrån kan det vara t.ex. ett dass eller en drängkammare. På gångdörren sitter låskistan som ofta är stor och grov. Är det en pardörr, sitter det på det andra dörrbladet en motkista eller en kraftig bygel som passade mot låsets kolv. Det dörrbladet hålls på plats genom att det fixeras med kasthake eller smidda skjutreglar. Skjutreglar blev vanliga under 1700-talet. Nycklar och nyckelskyltar var i äldre tider stora. Nycklarnas ax var komplicerade så de inte kunde dyrkas upp. (Se bilaga 4)

Handtag

Ofta hade äldre portar inget handtag. Fanns det ett lås med nyckel drog man upp dörren med denna. En smidd bygel av enkel modell var den vanligaste formen av

handtag men på uthusportar kunde de vara tillverkade av en trädgren eller dylikt. Under 1800-talet blev handtagen vanligare på uthusen eftersom beslagen kunde tillverkas av pressad plåt. (Se bilaga 5)

För att förstärka nederdelen av dörren kan den ibland vara plåtskodd.

Behöver man renovera smidda beslag krävs en klensmed. Dessa är dock inte vanligt förekommande numer. Kontakta gärna hemslöjdskonsulenten i länet för att hitta rätt smed. I Skåne är de följande.

Länshemslöjdskonsulent, hård slöjd
Kalle Forss
tel 046 147 820
mobil 070 269 99 85
kalle.forss@hemslojd.org

Länshemslöjdskonsulent, hård slöjd
Sofia Andersson
tel 046 147 820
mobil 070 918 80 77
sofia.andersson@hemslojd.org

Färg

Först vid 1800-talets mitt började man måla trähusen på landsbygden. Uthusen hade vanligen svarta dörrar och luckor, ofta tjärade, strukna med roslagsmahogny eller portsvärta. Roslagsmahogny är en blandning av 1/3 trätjära, 1/3 linolja och 1/3 terpentin. Portsvärta är linolja som blandas med kimrök. Endast hyvlade dörr- och fönsterfoder på enklare hus och uthus målades med vanlig ljus oljefärg. Först efter 1800-talets mitt började man linoljemåla uthusdörrar men då i diskretare kulör än bostadshuset.

Efter en genomgång av några foton på ekonomibyggnader vid skånska herrgårdar kan man se att rakt avslutade dörrar är ofta rödslammade eller bruna och att välvda dörrar i byggnader av natursten ofta är svarta eller gröna.

Kulörer

Jordfärger är den viktigaste gruppen av pigment som består av finfördelat slam från naturligt färgade vittringsjordar. Järn- och manganföreningar som ingår i jordarna ger i första hand kulören. Jordfärgerna är en av grundbeståndsdelarna i allt äldre måleri, de är varken rena eller skarpa i kulören. Kulörerna är olika nyanser av gult(gulockra), grönt(grön umbra), brunt och rött(mörkocker, bränd umbra och bränd eller obränd terra di Siena). De kan användas i nästan alla sorters färg, t ex. oljefärg och slamfärg. Jordfärgerna förändras inte av fukt eller blekning. De blir dock rödare vid upphettning, därav namnet ”bränd”.

Konstgjorda pigment kan vara närbesläktade med jordfärgerna. Några har använts länge och är från början biprodukter från gruvdriften. Engelskt rött, falurött dvs järnoxid är ibland dem. Modernare varianter är oxidgult och oxidrött.

Nedan finns lite information om några användbara kulörer.

Svart -kimrök dvs. sot, var helt dominerande svarta pigmentet i äldre tider. Den finare varianten är bensvart. Alla svarta pigment bör först lösas i lite T-sprit.

Mossgrönt -grön umbra, grönjord eller en blandning av grön umbra och zinkgrönt.

Vinrött -Caput mortuum eller Totenkopf, en järnoxidfärg som är rödbrun med blåviolett nyans. Blandning av bränd terra, engelskt rött och ibland lite svart.

Gult -gul(d)ockra är en av de billigaste standardfärgerna. De som säljs idag är oftast lite rödare än den allmännaste gulockran i äldre tider. Man kan då bryta den med lite oxidgult och vill man ha den ändå rödare med lite oxidrött. Kromgult kom vid 1800-talets början.

Vitt till oljefärg -fram till 1800-talets mitt användes blyvitt(vilket är giftigt). På 1900-talet kom även titanvitt eller titandioxid men denna behöver blandas med zinkvitt för att den ska bli tunn. Zinkvitt blev vanligt under mitten av 1800-talet men kräver mycket pigment för att bli täckande.

Vitt till slamfärg -använd krita.

Färgsorter

Tjära

Tjära gör man genom att hetta upp dalbränd trätjära som strykes på under en varm och torr väderlek på försommar. Det finns även stenkoltjära men den ska endast användas på ytor som redan målats med detta tidigare. För att bli täckande svart blandas den med kimrök.

Slamfärg

Slamfärgens lämpliga underlag är ohyvlat, sugande virke, det kan dessutom vara väderbitet.

Rödfärg -faluröd slamfärg består av järnoxid, en restprodukt av svavelkis vid Falu koppargruva. Tidigare tillverkades den också vid Dylta svavelbruk i Närke. Tillsatser kunde vara vitriol, sillake och rågmjöl men även förstärkt med linolja eller tjära. Det är vitriolen och tjäran som konserverar träet. Ljus färdigblandad rödfärg finns att köpa utan linoljetillsatser. Rödfärg i pulverform som

späds med vatten finns också. Kokar man sin egen rödfärg används, vatten, järn-
vitriol, rågmjöl och rödfärgspigment. Borsta bort löst sittande färg och lavar med
stålborste. Stryk färgen med en tjock och kraftig pensel, gärna med en s.k. horn-
sugga med böjt skaft. Nytt virke målas först en gång med starkt utspädd färg,
andra strykningen görs efter en tid. Ommålning efter 8-10 år.

Man kan också använda andra pigment i slamfärg, de är antingen krita eller
olika sorters jordfärgskulörer. Den vanligaste jordfärgen är guldockra. Vid ljusa
färger byts järnvitriolen ut mot zinkvitriol.

Linoljefärg

Linoljefärgen används för målning av hyvlade snickerier invändigt och av hyvlad
ytterpanel.

Så här gör du oljefärg enligt äldre måleriteknik: Rör ut pigmentet i linoljan till en
pasta, som brytbas användes före 1800-talets mitt titandioxid-zinkvitt 4/5 medan det
andra pigmentet utgjordes av 1/5. Efter 1800-talets mitt användes zinkvitt. Blanda pas-
tan med linolja och terpentin. Tillsammans kan pigmentet utgöra drygt hälften av den
färdiga färgblandningen. Första strykning ska vara 50 % terpentin och sista 20-25 %.
Måla tunt först och till slut tjockare men släta den väl. Vänta ett dygn mellan varje
strykning.

Vid rengöring av penslar använd rapsolja, såpa eller tvål.

Underhåll, restaurering och rekonstruktion av äldre dörrar och portar

Underhåll

Underhållet handlar främst om att stänga dörrarna så att de inte ”hänger” i onö-
dan. Se till att de inte utsätts för onödig väta. Håll undan gräs och flytta upplag.
Samt att de målas så att de får ett skalskydd.

Restaurering

Restaurering kan vara att räta upp en sned dörr eller byta ut rötskadade delar samt
lagabeslag eller komplettera om det saknas beslag. Att räta upp en dörr kan inne-
bära att man behöver ta isär den och montera ihop den igen. Har dörröppningen
foder och karm ska man dock börja med att räta upp karmen istället eftersom det
beror på att huset rört sig. Behöver rötskadade delar bytas ska delarna bytas ut till
motsvarande dimension och kvalitet som de gamla. Man kan behöva göra tillägg
på innersidan av dörren för att de nya delarna ska kunna fästas ordentligt i den

gamla dörren. Det handlar om att bevara så mycket som möjligt av det gamla materialet.

Exempel på rekonstruktion av äldre portar och dörrar

Nykonstruktion av en port på ladugård av sten i kulturresevatet Örnans

Bräddörren gjordes i furu med liggande panel på utsidan. Panelen var profilhyvlad, så det ser ut som halva bredden på brädorna. Ingradade lister gjordes på insidan för att låsa de stående brädorna. Dörrarna målas med portsvärta, dvs linolja som blandats med kimrök. Smidda gångjärn och hasp användes. Dörrkarmens nedre del, dvs. tröskeln gjordes i ek, övriga delar i furu.

En modern och något förenklad konstruktion av en gammal sorts dörr

Använd 8 spontade brädor som ska vara de vertikala och två reglar vilka spikas fast horisontalt en bit in från kanterna åt alla håll. En tvärslå sätts fast mellan de två reglarna. Använd en smyginkel för att få rätt vinkel till tvärslån. Spika fast med dyckert eftersom dessa syns mindre än vanlig trädspik. Spika fast tvärslån i reglarna. Fäst reglarna och tvärslån från framsidan på flera ställen. Panelen sätts fast på snedden så att ett fiskbensmönster bildas. Gör en dörrhalva i taget genom att använda smyginkeln igen. Använd dubbelfasspont som panel så får man mer liv i ytan. En bräda tvinnas tillfälligt fast som stöd i mitten så man får en rak linje när man gör en halva dörrbladet i taget. Gångjärn monteras först fast på dörrkarmen. Lägga brädor vid tröskeln för att få den i rätt höjd vid montering av gångjärnen på dörren. Monteringens görs först efter att de hängt upp på hakarna i dörrkarmen. Skruva fast bandgångjärnen på dörren. Handtag och lås sätts också fast. Dörren kan strykas med upphettad tjära, den blir då lättare att stryka på.

Litteraturtips

Så renoveras torp och gårdar Red. Ove Hidemark m.fl.

Hantverket i Gamla hus Byggförlaget i samarbete med Svenska föreningen för byggnadsvård

Byggnadsvård i praktiken III Utvändig renovering Göran Gudmundsson

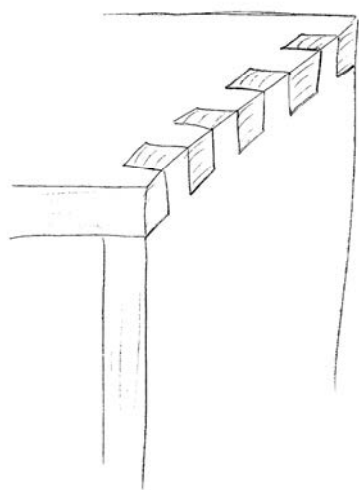
Från Ladu-Gård till Djur-Stall, ekonomibyggnader under 250 år Catharina Svala

Ekonomibyggnader på skånska herrgårdar, idéhistoriska speglingar i lantbrukets arkitektur
Ulrik Lange

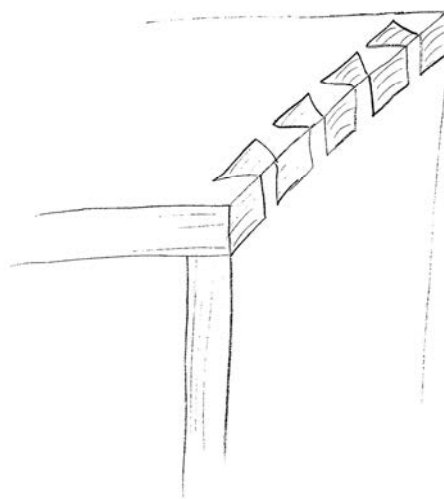
Kristianstad 2013-06-03

Helena Rosenberg

Bilaga 1



Sinkning

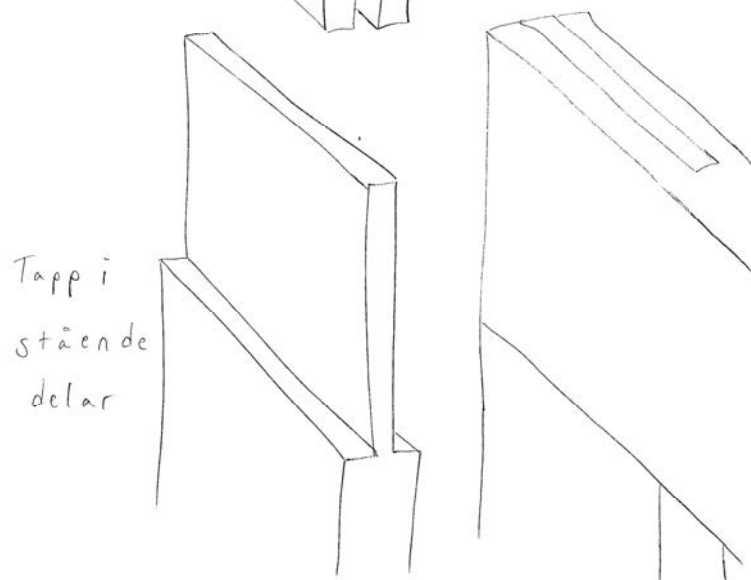


med larstjärt



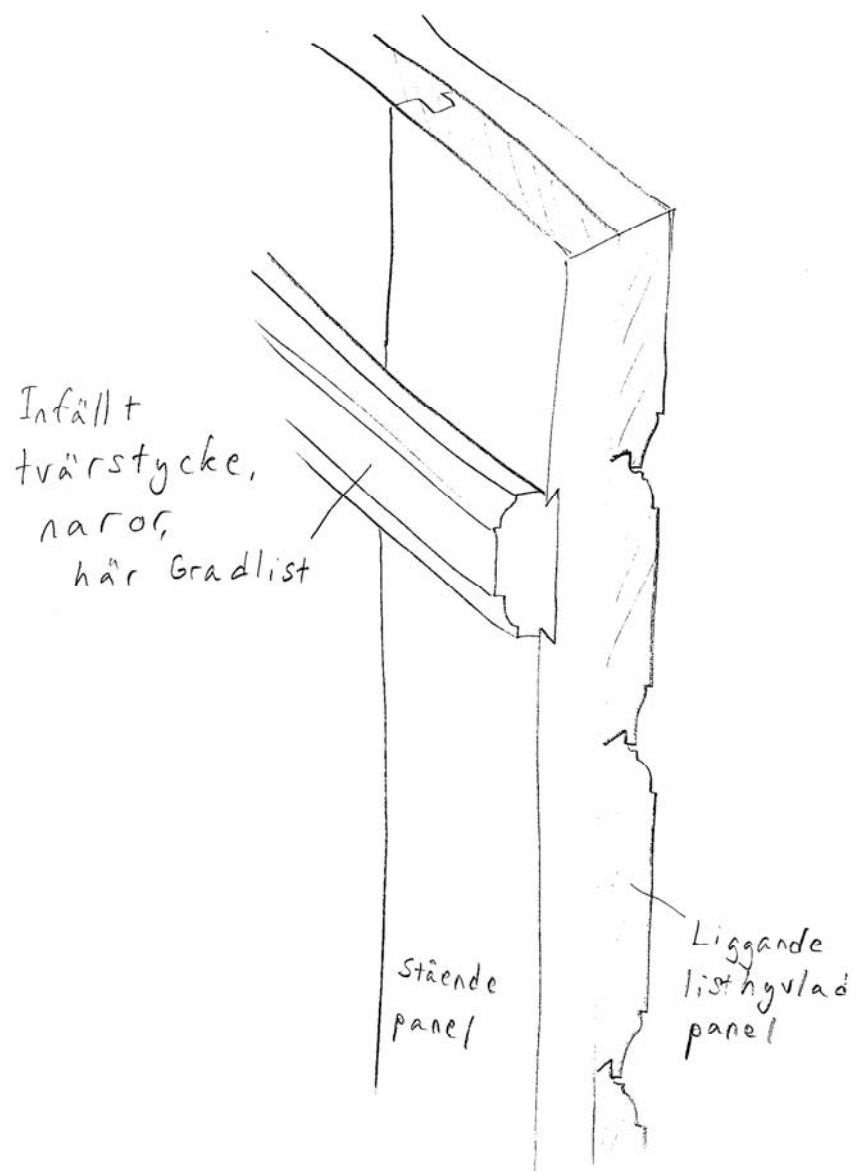
Irtag i
liggande
delar

Sammanfogade

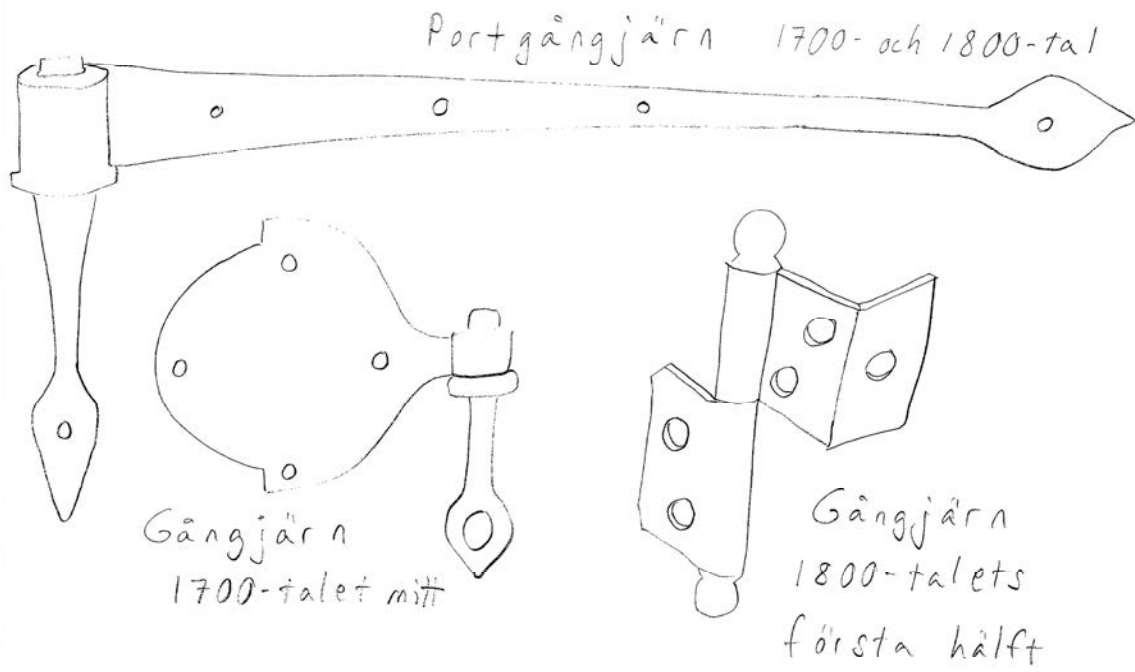


Tapp i
stående
delar

Bilaga 2



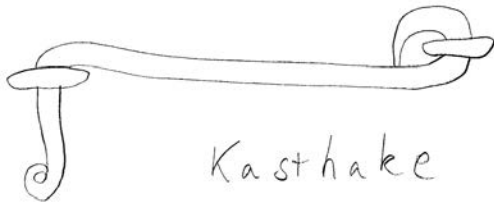
Bilaga 3



Bilaga 4

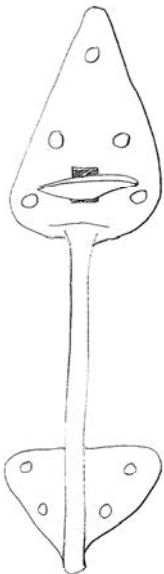


Låshasp

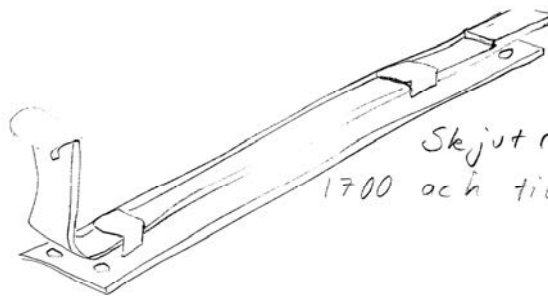


Kasthake

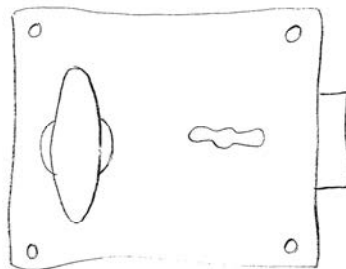
1800-tal



Klinklås med handtag

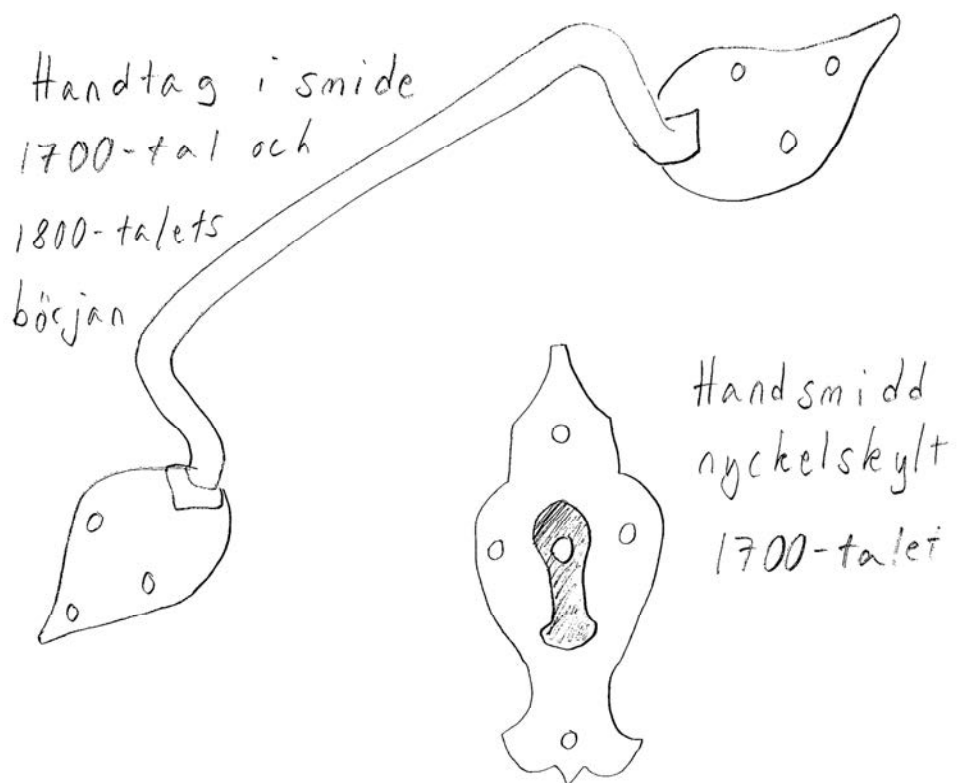


Skjut regel, handsmitt
1700 och tidigt 1800-tal



Kammarlås, tidigt 1900-tal

Bilaga 5



Regionmuseets E-rapportserie 2014

Kulturmiljö

1. Baldringe kyrka – utvändig renovering, Baldringe sn, AM, Maria Sträng, 2013
2. Pynten i Vattenriket, Kristianstad sn, BD, Jimmy Juhlin Alftberg och Helene Stalin Åkesson, 2013–2014
3. Barkåkra kyrkogård, Barkåkra sn, VP, Åsa Jakobsson och Maria Sträng, 2013
4. Södra Sandby kyrka – medeltida träskulpturer, Södra Sandby sn, AM, Maria Sträng, 2013
5. St Petri kyrka – ombyggnad av värme- och ventilationssystem, Klippans sn, AM, Åsa Eriksson Green, 2013
6. Långalts myr – markanvändning och historia, Örkejlunga och Skånes Fagerhult sn, DK, Cissela Olsson, 2013
7. Östra Karaby kyrka – utvändig renovering, Östra Karaby sn, AM, Kerstin Börjesson, 2013
8. Dalby kyrka, 9½- Sekler av förändring, byggnadsarkeologiska iakttagelser vid utvändig renovering, Dalby sn, BAD Petter Jansson 2012
9. Norra kyrkogården i Lund, Lunds stad, VP och bilaga med kvartersbeskrivning, Kerstin Börjesson, Åsa Jacobsson och Anna Rabow, 2013
10. Buxbom, Handbok om buxbom på begravningsplatser i Skåne och Blekinge, PJ, Cissela Olsson och Anna Rabow, 2014
11. Dörrar och portar på uthus – kurs inom landsbygdsprogrammet, Helena Rosenberg, 2013

Förkortningar:

AF- antikvarisk förundersökning
AK- antikvarisk kontroll
AM- antikvarisk medverkan
AU- arkeologisk utredning
DK- dokumentation, övrigt
FU- arkeologisk förundersökning
KA- kulturhistorisk analys
MD- murverksdokumentation
OU- osteologisk undersökning
PJ- projektrapport
VP- vårdplan
UN- arkeologisk undersökning
BD- byggnadsdokumentation
BAD- byggnadsark-dokumentation
BMU- byggnadsminnesutredning