



2014:6

Långalts myr

- markanvändning och historia

Dokumentation 2013

Cissela Olsson



Regionmuseet
Kristianstad
Landsantikvarien i Skåne

Rapport 2014:6

Långalts myr

- markanvändning och historia

Dokumentation 2013

Örkelljunga och Skånes Fagerhult sockenr
Örkelljunga kommun
Skåne län

Cissela Olsson

Regionmuseet Kristianstad Landsantikvarien i Skåne

Kristianstad
Box 134, Stora Torg
291 22 Kristianstad
Tel 044 – 13 58 00 vx, Fax 044 – 21 49 02

Lund
Box 153, St Larsomr. Byggnad 10
221 00 Lund
Tel 046 – 15 97 80 vx, Fax 046 – 15 80 39

www.regionmuseet.se

© 2012 Regionmuseet Kristianstad / Landsantikvarien i Skåne
E-rapport 2014:6

Omslagsfoto: Vy över Långalts myr
Kartor ur allmänt kartmaterial, © Lantmäteriverket, Gävle. Dnr 507-99-502.

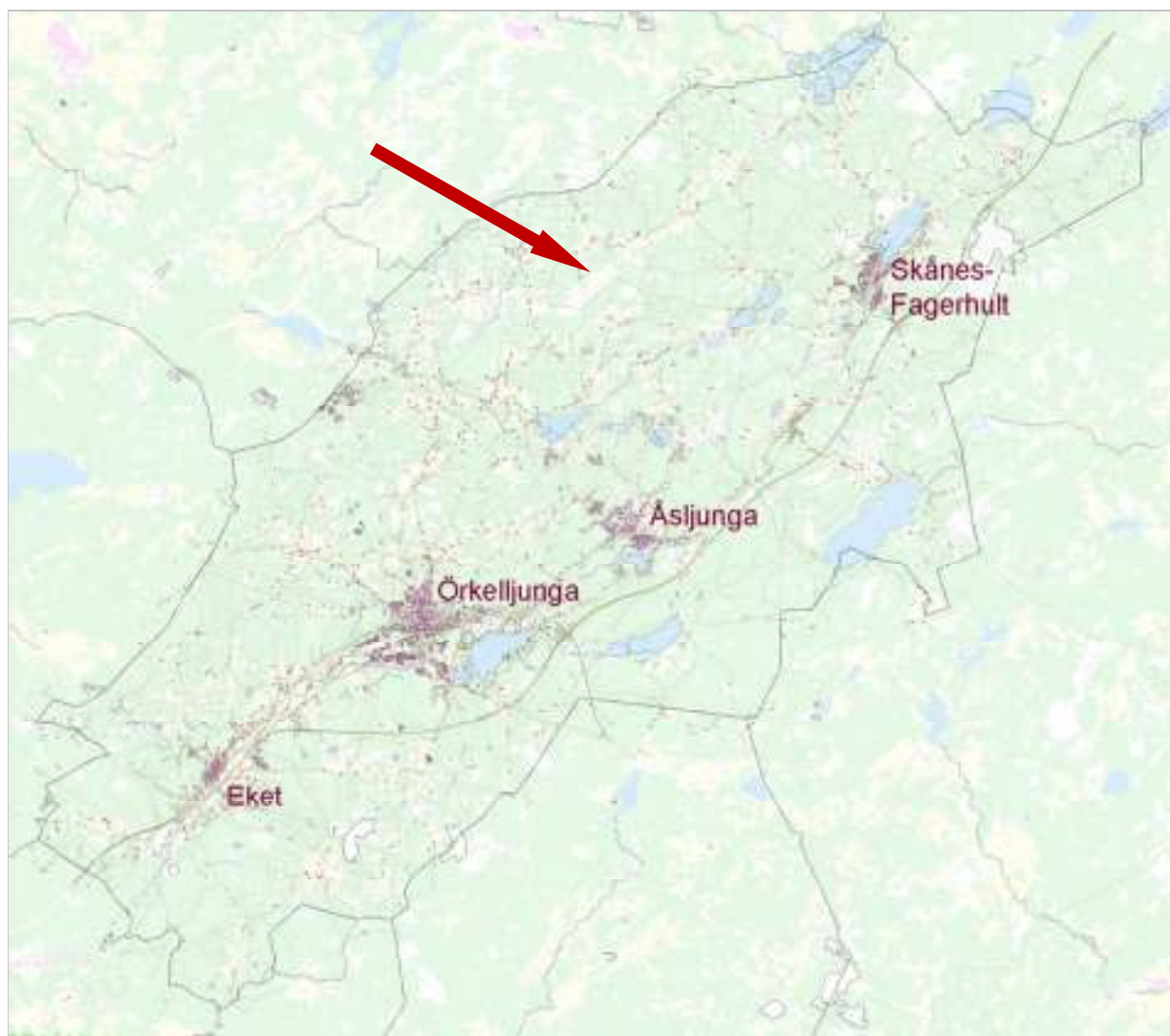
Långalts myr

Innehåll

Inledning	5
Forn- och kulturlämningar	6
Järnframställning	6
Äldre vägsträckning	7
Bytomter	7
Övriga lämningar	8
Utdrag ur fornlämningsregistret	9
Byarnas namn	11
Första skriftliga belägg enligt Dialekt och ortnamnsarkivet i Lund:	11
Området kring Långalts myr	12
Historisk markanvändning	14
Skånska rekognosceringskartan	14
Skifteskartor	15
Marknamnen berättar...	16
...om odling	16
...om trädslag och djurarter	16
...om gårdar, torp och lador	18
1900-talets häradskarta och flygfoto	19
Källor	23
Kartor	23
Litteratur	23
Digitalt material	23



Örkelljunga kommun.



Långalts myr ligger i norra delen av Örkelljunga kommun.

Inledning

Långalts myr är ett av de mest värdefulla naturområdena i Örskelljunga kommun. Området är uppmärksammat i flera naturvårdsinventeringar och -program. Stora delar av myrkomplexet, som även omfattar Sänkesmossen och Skrikamyren, har en orörd karaktär och är förhållandevis opåverkat av människan. Myrområdet ligger dock i gränslandet mot byarnas kulturmarker, vilket därmed på olika sätt påverkat även myren.

Syftet med denna översikt är att studera lämningar och historisk markanvändning inom undersökningsområdet. Detta är avgränsat till delar av byarna Långalt, Boalt, Tockarp, Vemmentorp, Lönsjöholm och Karsatorp. Genom att stärka och synliggöra de kulturhistoriska värdena ökar förutsättningarna för att lyfta fram området med ett större helhetsperspektiv.



Långalts myr, en försommardag.

Forn- och kulturlämningar

Kunskapen om traktens äldsta historia är ganska knapphändig. Från äldre och yngre stenålder (7 000-1800 f. Kr) har fynd av bearbetad flinta och spår av härdar hittats vid sjöar och vattendrag. Dessa fynd indikerar boplatser från äldre och yngre stenålder vilka visar att människor bott och vistats här. Kunskapen om perioden därefter, dvs från bronsålder (1800-500 f. Kr.) och järnålder (500 f. Kr-1000 e. Kr) är ännu sämre. Det finns få synliga lämningar såsom gravar eller monument från brons- och järnålder, lämningar som det t ex finns gott om i slättbygden. Under historisk tid, från medeltiden (1000-1536 e. Kr.-) och senare, var detta ett glesbefolkat gränsland nära den dåvarande svenska riksgränsen.

Inom undersökningsområdet och den närmsta omgivningen finns 27 kända forn- och kulturhistoriska lämningar noterade. Det är viktigt att betona att inventeringen endast är översiktlig och att det sannolikt finns många okända lämningar. När till exempel grundligare undersökningar gjordes i samband med E4-dragningen upptäcktes en mängd tidigare okända fynd från olika tider. Dessa lämningar gav en rikare och mer nyanserad bild av de nordskånska bygdernas historia. Man kan därför anta att det finns fler, hittills okända lämningar även i trakterna kring Långalts myr.

Järnframställning

Av de kända lämningarna inom området har den vanligaste typen med järnframställning att göra. Fem av dem utgörs av så kallade blästbrukslämningar, som är spår av ugnar. Ytterligare sex är fyndplatser där man hittat slagg. Båda dessa lämningar finns spridda i byarna runt om Långalts myr, varav en stor del ligger i nära anslutning till vägar och bebyggelse. Ofta återfinns de i närheten av vattendrag då man använde sig av vattenkraft i själva framställningsprocessen. I området fanns tillgång till sjö- och myrmalm och här fanns även gott om bränsle i skogarna. Troligen bidrog järntillgången till koloniseringen av området och etableringen av ett bra vägnät, även via vattendragen Smedjeån och Stensån. Av jordeböckerna från 1500- och 1600-talet framgår det att järnet även användes för att betala skatter till kronan. De flesta lämningar är spår efter järnhantering under medeltiden och senare. När Skåne blev svenskt på 1600-talet tappade järntillverkningen i trakten i betydelse på grund av konkurrensen från främst bergslagsmalm. Dock fortsatte bönderna en tid att ta upp och bearbeta malm för husbehov.



Bilden till vänster visar slagg efter järnframställning. Till höger syns den äldre vägsträckningen i Karsatorp som är markerad som kulturlämning.

Äldre vägsträckning

I Karsatorp finns en gammal vägsträckning noterad i fornlämningsregistret. Den är delvis stensatt och löper längs krönet av en markant åsbildning, som utgör en del av ett system rullstensåsar som sträcker sig mellan Smedhult och Vemmen-torp. Endast en del av vägen är markerad som lämning, trots att den har en tydlig fortsättning söderut mot Svetorpet. Vägen finns dock inte utritad på 1832 års karta över Karsatorp. Enligt äldre muntliga, men osäkra, uppgifter kan vägen ha utgjort en del av den så kallade Oxvägen mellan Stockholm och Helsingborg.

Bytomter

Elva av lämningarna utgörs av historiska bytomter. Det är de äldsta kända utbredningarna av gårdarna i varje by enligt de äldsta kända kartorna. Eftersom bebyggelsen före skiftena inte ändrade läge i särskilt hög utsträckning kan det därför finnas dolda lämningar under mark, s k kulturlager. Flertalet av tomterna är än idag bebyggda och har således lång historisk kontinuitet på platsen. Undan-taget är Karsatorps äldsta kända tomter som ligger öde. Bebyggelse har här helt och hållet ändrat läge. Fornlämningsregistret saknar tyvärr för närvarande uppgif-ter om bytomter för Långalts by, vilket visar att registret på intet sätt är fullstän-digt. Enligt 1860 års skifteskartan över Långalt, den äldsta kända kartan över byn, fanns fem gårdar spridda i byn. Av dessa var två av dem de s k Nordegårdarna, en låg i den centrala vägkorsningen och två i sydväst. Samtliga är bebyggda än idag.



Utdrag ur fornminnesregistret, Forsnök. Varje R markerar en känd och registrerad forn- eller kulturlämning.

Övriga lämningar

I Karsatorp finns en fångstgropsliknande lämning som är omkring fyra meter i diameter och en meter djup. Troligen har anläggningen ursprungligen varit djupare. Gropens ursprungliga funktion är osäker, men såväl varggrop som skyttevärn har förts fram som teorier. Strax söder om platsen för Karsatorps gårdar finns även lämningar efter ett kvarnfall. På platsen finns marknamnen "Mölleåkern" och "Möllekärret" markerade på 1832 års karta.

Längs vägen mellan Långalt och Smedhult finns en rest sten. Den är troligen sentida, men funktionen är okänd.

I byn Tockarp, i södra änden av Långalts myr, finns en källa som är sten-skodd i botten. I fornlämningsregistret benämns den som hälsokälla och enligt uppgift från en äldre kvinna badades hon som barn i källan under tidigt 1900-tal för att bli frisk. Troligtvis är det samma källa som är markerad på 1833 års karta över Tockarp, där *källa* är angivet inom detta område. Smått diffusa markeringar på kartan strax norr om källan ser ut att antyda platsen för ett torp, men kartan ger inga ytterligare uppgifter.

Utdrag ur fornlämningsregistret

Socken	Nr	Lämningstyp	Antikvarisk bedömning	Beskrivning
Skånes Fagerhult	23	Fornlämningsliknande lämning	Övrig kultur-historisk lämning	Fångstgropsliknande lämning, ca 4 m i diam och ca 1 m dj. Vallen är 1,5-2 m br och intill 0,4 m h. Anläggningen har säkerligen varit djupare. I Ö finns en grop i vallen, ca 1 m i diam och 0,3 m dj. Enligt uppgift av Arnold Nilsson, Malmängen, Skånes Fagerhult är detta en varggrop. Enligt Gunnar Svensson, Karsatorp, har gropan varit betydligt djupare. Dessutom fanns det då en ca 1 m br öppning i den S delen av vallen. Själv har han alltid trott att gropan var ett skyttevärn, använt för försvar av den äldre vägsträckningen som är intill.
Skånes-Fagerhult	25	Fornlämningsliknande lämning	Övrig kultur-historisk lämning	Rest sten, sentida, gråsten, ca 0,85 m h, 0,4 m br (N-S) och 0,38m tj. Avrundat, rektangulärt tvärsnitt.
Skånes-Fagerhult	97	Färdväg	Övrig kultur-historisk lämning	Gammal vägsträckning, ca 630 m l (NNÖ-SSV), ca 1-3 m br. Ställvis med stenlagd kant.
Skånes-Fagerhult	260	Bytomt/gårdstomt	Fast forn-lämning	Bytomt, ca 130x50 m (Ö-V), bestående av 2 tomter enligt enskiftes-kartan samt laga skifteskartan. Tomterna är idag helt övergivna och marken utgörs av skogsmark. De båda gårdarna var belägna V och Ö om vägen, där rester av trädgården finns kvar, omedelbart Ö om vägen efter den V tomten. Den Ö tomten, belägen ca 60 m NÖ härom, har svaga spår efter åtminstone 1 husgrund, 18x5 m (NV-SÖ). Äldsta skriftliga belägg för Karsatorp enligt DAL: år 1626. Enligt Bertil Arvidsson, Porkenahult, revs de sista byggnaderna omkring år 1940, efter att ha brunnit på 1930-talet. Den V tomten brann redan på slutet av 1700-talet och övergavs då, enligt Gunnar Svensson, Karsatorp 1:7. Man byggde då nytt ca 50 m ÖSÖ om den gamla boplatsen. Här finns också flera husgrunder. Någon enstaka åkerterrass samt några odlingsrösen finns i området och NV härom.
Skånes Fagerhult	261	Kvarn	Övrig kultur-historisk lämning	Kvarnlämning, bestående av 1 kvarnfall, 2 m br och 2 m h, uppbyggt av stenar, 0,7-1,5 m st. Här var enligt uppgift från Gunnar Svensson, Karsatorp 1:7, platsen för en överfalls-kvarn. Området V härom kallas för "Mölleråker" på gamla kartor.
Örkel-ljunga	90	Bläst-bruks-lämning	Fast forn-lämning	Slaggvarp, närmast halvmånformad, 20x15 m och 0.3-0.5 m h. Fyllningen är oövertorvad, med i ytan enstaka synliga slaggklumpar. Slaggen är brunsvart, blåsig och pipig. Varpet är delvis urplockat, därav den halvmånformiga formen.
Örkel-ljunga	91	Fyndplats	Bevakningsobjekt	Slaggförekomst. Enligt Ivar Johansson skall slagg här ha hittats inom ett ca 10 m diam st område. Slaggen var gråbrun och blåsig. Vid besiktningen hittades inget p.g.a. växtlighet.
Örkel-ljunga	92	Fyndplats	Bevakningsobjekt	Slaggförekomst. Enligt Alf Lönnjö skall slagg ha förekommit inom ett ca 10 m diam. Slaggen var svartbrun, blåsig och pipig. Vid besiktningen hittades dock inget.
Örkel-ljunga	93	Fyndplats	Uppgift om	Slaggförekomst, uppgift om. Enligt Wille Magnusson skall enstaka slaggklumpar hittats här. Slaggen var brunsvart och blåsig. Vid besiktningen hittades inget p.g.a. växtlighet.
Örkel-ljunga	94	Fyndplats	Uppgift om	Slaggförekomst, uppgift om. Enligt Alve Bengtsson skall enstaka slaggklumpar ha hittats här. Vid besiktningen hittades inget.

Örkel-ljunga	95	Bläst-bruks-lämning	Bevaknings-objekt	Slaggförekomst, längs kanten mot sankare förekommer slaggklumpar i markytan, vid stickprov förekom små slaggklumpar under torven. Slagg förekommer inom ett ca 6 m diam stort område. Rest av slaggklump? Enligt markägaren Gunne Johansson skall här en hårdliknande lämning hittats vid upptagande av ny mark. Lämningen var fylld med slagg och bränd lera som var glansig. Slaggen var brunsvart, blåsig och lite pipig.
Örkel-ljunga	96	Bläst-bruks-lämning	Fast forn-lämning	Slaggförekomst. Enligt Ingvar Eliasson skall här slaggklumpar ha påträffats inom ett ca 20 m diam st område, vid plöjning. Vid besiktning påträffades enstaka slaggklumpar, svartbrun, blåsig och fluten slagg.
Örkel-ljunga	97	Fyndplats	Uppgift om	Slaggförekomst, uppgift om. Helge Birgersson uppger att rikligt med slagg påträffats vid vägrätning och i åkern NÖ omväg. I åkern låg en kulle som nu är utschaktad dels i vägbanken, dels annanstans. Slaggen är fluten, blåsig, pipig och blåsvart.
Örkel-ljunga	98	Fyndplats	Uppgift om	Slaggförekomst, uppgift om. Enligt Enok Pålsson skall här enstaka slaggklumpar ha hittats. Vid besiktning hittades dock- inget, men väl på krönet hittades enstaka bitar.
Örkel-ljunga	146 :1-6	Bytomt/gårds-tomt	Bevaknings-objekt	Bytomt, Boalts gamla tomt, uppdelad på 6 områden, inlagda efter laga skifteskartan år 1853. Äldsta belägg 1524.
Örkel-ljunga	156	Bytomt/-gårds-tomt	Bevaknings-objekt	Bytomt, Vemmentorps gamla tomt, bestående av 3 bebyggelse-lägen, markerade karta år 1850. Äldsta belägg 1584.
Örkel-ljunga	188	Källa med tradition	Övrig kul-tur-historisk lämning	Hälsokälla, 1 m diam och 0.5-1 m dj, ingrävd i N sluttning. Källan är i botten stensködd och fylld med löv. Den har rensats av Ortsbo och pinnar har satts upp runt kanterna. Skall rinna mot N, dock ej vattenfylld för tillfället. Dagmar Kristianssons, Vemmenstorp, moster Herta Bengtsson, skall som barn ha blivit badad i källan, av sin mormor Augusta Kristiansson, för att bli frisk. Händelsen inträffade mellan åren 1902-04. Sagesman: Alf Gustavsson, Vemmenstorp.
Örkel-ljunga	204 :1-3	By-tomt/gårdstomt	Bevaknings-objekt	By-/gårdstomt, Lönnsjöholms gamla tomt bestående av 3 bebyggelse-lägen, markerade enligt laga skifteskarta från 1850. Äldsta belägg från 1593.
Örkel-ljunga	247	Bläst-bruks-lämning	Fast forn-lämning	Slaggförekomst, 8 m diam. Inom ytan förekommer rikligt med slagg under torven. Slaggen är brunsvart, fluten och blåsig. Svartsotig jord.
Örkel-ljunga	248	Bläst-bruks-lämning	Fast forn-lämning	Slaggförekomst, ca 13 m diam. Inom området förekommer rikligt med slagg. Slaggen är brunsvart, fluten och blåsig. Rest avslagvarp? Enligt markägaren skall mycket körts bort.

Byarnas namn

Byarna i området finns inte belagda i skriftliga källor före 1500-talet, men därefter finns ganska många uppgifter, bland annat i jordeböcker. Från mitten av 1600-talet och senare, då Skåne blivit svenskt, redovisas både gårdar och ägare ganska nog.

Ortnamnen berättar att koloniseringen skett förhållandevis sent. De vanligaste namntyperna i Örkelljunga kommun, slutar på –torp, -hult, -holm och -bygget. Ändelsen –torp förkortas ibland –arp, och kan ha sitt ursprung i vikingatid, men är vanligt förekommande ända fram till 1800-talet. Betydelsen är helt enkelt bygge eller utflyttargård och är ofta ihopsatt med ett mansnamn. Ändelsen –alt är en variant av –hult, och betyder ’skog’ eller ’dunge’. Slutleden –holm betyder ’liten ö’ eller ’kulle’. Båda dessa mycket vanliga former kan gå tillbaka till medeltiden.

Första skriftliga belägg enligt Dialekt och ortnamnsarkivet i Lund:

Ändelse	By	Benämning	År	Kommentar
-torp	Karsatorp	<i>Haagenthorp</i>	1594	Troligen ett utbygge under Porkenahult. Syftar troligen på Håkan, d v s ägaren.
		<i>Karsentorp</i>	1626	Först på 1600-talet får gården namnet Kasentorp med första skriftliga belägg år 1626. Kanske har förleden med kas(e), d v s svedjeland, röjning att göra.
	Vementorp	<i>Wementorp</i>	1584	
	Tockarp	<i>Thockerup</i>	1584	
-hult	Boalt	<i>Boolt</i>	1524	
	Långalt	<i>Longolt</i>	1524	
-holm	Lönsjöholm	<i>Lönnsholm</i>	1593	



Utdrag ur Gerhard Buhrmans karta år 1684. Långalts myr syns som det öppna området i mitten av bilden.

Området kring Långalts myr

Merparten av det område vi idag definierar som Långalts myr ingår i byn som gett dess namn, Långalt. De södra delarna går in i Tockarp och Vementorp och i väster tar Karsatorp och Lönsjöholm vid. Mindre myrar och mossar såsom Sänkesmossen i nordväst och Skrikamyren i öster ingår i viss mån i komplexet.

Gerhard Buhrmans karta från år 1684 tillhör en av de äldsta översiktliga kartorna över Skåne. Det område som idag kallas Långalts myr framträder på kartan som ett öppet, obebyggt område omgivet av byarna *Boalt*, *Longhalt*, *Lönsholm*, *Wementorp* och *Bielkabjaget*. Myren verkar ha varit någon sorts gränsområde för vegetationen. Ek- eller bokskogar ser ut att dominera söder om myrkomplexet medan områden med furuskog tar vid i norr och nordost.

Att Långalts myr landskapsmässigt ligger i ett gränsland bekräftas av Åke Campbells etnografiska studie av skånska bygder under 1700-talet. Utifrån hägnadstyper, odlingsystem och bebyggelse delar Campbell in Skåne i olika bygder. Enligt denna tillhör undersökningsområdet *furuskogarnas område*, nära gränsen till *den övre skogsbygden* i söder. Inom *furuskogarnas område* fanns betydande skogsbestånd, främst av tall. De dominerande hägnadstyperna var stengården, risgården och så kallade skedgården, en typ av trädgårdsgård.

Enligt lantmätaren Lorents Gillbergs beskrivning av Kristianstad län år 1767 räknades byn Karsatorp till Fagerhults socken. Gården omfattade 1/3 kronhemman och det fanns en kvarn, god åker och äng, bok- och furuskog. Långalt, Vementorp, Boalt och Lönsjöholm var liksom Karsatorp kronhemman, medan Tockarp var utsockne frälshemman under Lärkesholm. Dessa byar hade



Bokskog i Långalt. Stenmuren kan vara en rest av en äldre gräns mellan inägor och utmark.

skarp åker och äng men tillräckligt med skog av bok, ek, furu eller surskog. Med surskog menades skog av t ex al, björk mm där klenvirket används till bl a gärdesgårdar. Kvarnar fanns till samtliga byar utom Boalt. Tockarp, med sitt strategiska läge vid ån, hade t o m fyra kvarnar och en sågkvarn. Ett torp låg under Långalt, två under Tockarp och fyra under Boalt. Under 1800-talets senare del kom fler torp att etableras på byarnas marker.

Spridda och förhållandevis glest liggande gårdar kännetecknade den här delen av Skåne. I dessa nordskånska trakter i Bjäre, Norra Åsbo och Göinge härad fanns ofta flera brukare eller åbor på en och samma gård. Det verkar som att man hade samma hushåll, men i övrigt vet vi inte så mycket om hur uppdelningen praktiskt tedde sig. Detta skiljer sig från övriga Skåne, där det normala var en åbo per gård. Kronan var en viktig jordägare i detta område.

Skogen var av stor betydelse och ett viktigt komplement till de knappa odlingsmarkerna. Den kunde även ge ett visst överskott till avsalu. Timmer till byggnation, virke till redskapstillverkning och slöjd, ved, träkol, tjära och pottaska. Slöjd såsom stegar, tunnbinderi, laggkärl, kar baljor, kistor, lieskaft, räfsor. Skogen kunde även nyttjas till bete.

Historisk markanvändning

Skånska rekognosceringskartan

Under 1810-talet gjordes en större kartläggning över Skåne ur ett militärt syfte att kartlägga framkomlighet och resurser i landskapet för att ha i beredskap under Napoleonskrigen i Europa. Hela Skåne karterades, men den nordligaste delen, bland annat i detta område, färdigställdes aldrig. Däremot finns bevarad statistik för varje by. Översiktlig information med exempelvis antal gårdar och torp och djurantal framgår. Ofta hade man två till tre kor per gård, ofta någon eller ett par hästar. Därtill hade man får, getter och svin. Det årliga utsädet ger en antydning om åkermarkens areal på samma sätt som mängden hö antyder ängsmarkens omfattning. Dessutom finns kortfattade uppgifter om trädslag, liksom förekomst av kvarnar och sågar.

Statistik hämtad från Skånska rekognosceringskartan

By	Hemman	Gårdar	Torp	Utsäde tunnor	Lass hö	Hästar	Fäkreatur	Får	Övrigt
Karsatorp	1/3	2	1	4	40	-	16	16	Furu och surskog
Boalt	1 5/8	10	1	20	200	12	42	80	2 skvaltkvarnar, någon ek- och surskog
Långalt	1	6	1	12	120	6	24	32	1 skvaltkvarn, någon ek- och surskog
Östra Tockarp	1 2/3	6	2	20	160	6	50	50	2 skvaltkvarnar, bok- och surskog
Västra Tockarp	1 1/8	3	2	13 1/2	120	8	24	20	1 sågkvarn, 1 skvaltkvarn
Vemmentorp	1/2	3	1	8	60	6	20	20	1 skvaltkvarn, furu- och bokskog
Lönsjöholm	9/16	3	1	9	70	6	24	20	1 skvaltkvarn, furu- och någon bokskog

Skifteskartor

Fram till 1800-talet brukades odlingsmarken i ensäde, vilket betyder att marken odlades år efter år utan någon regelbunden träda. Råg och korn var de dominerande sädesslagen, havre i begränsad utsträckning på magra marker. Avkastningen låg i genomsnitt på ungefär tredje kornet. På nyupptagna och röjda svedjor som odlades under några år, kunde jorden ge något mer. Principen för ägofördelningen inom byarna var att varje bonde skulle ha del i varje marktyp, såväl goda som magra marker, allt efter gårdens storlek. Detta system innebar att var och en hade små markbitar utspridda i byn, vilket krävde samarbete inom byalaget. Det fanns därför endast små möjligheter till egna initiativ till uppodling eller nya brukningsätt. Som ett led att främja nyodling och expansion började skiftesreformer att genomföras under slutet av 1700-talet och början av 1800-talet.

Samtliga byar kring Långalts myr genomförde laga skifte under 1800-talet. Först ut bland dessa var Karsatorp där skiftet fastställdes år 1833. Några år senare, 1837, var det dags för Tockarp som följdes av Vementorp, Lönsjöholm och Boalt ungefär ett decennium senare. Sist i raden var Långalt som påbörjade laga skifte år 1859.

De detaljerade kartorna som upprättades inför förrättningen ger idag värdefull information om hur landskapet tedde sig vid denna tid. Kartorna visar bland annat hur inägomarken, d v s byarnas åker- och ängsmark, låg på randen av myrkomplexet. Inägorna var omgärdade av gärdesgårdar mot den gemensamma utmarken utanför. Av kartmaterialet framgår inte vilken typ av gärdesgård, men antagligen byggdes såväl stengården, trägärdesgårdar, risgården och så kallade vallagården vilka bestod av ett grävt dike och en parallell vall. En stor del av de allra mest myrnära inägomarkerna utgjordes av fuktig ängsmark; sidvallsängar, mossar och kärrmarker. Dessa hörde i regel till de rikaste ängarna som gav mest hö. Detta, tillsammans med lövfoder gavs till kreaturen under vintern. Åkrarna var ganska små och flikiga, ofta belägna på något mer höglänta marker, nära bebyggelsen.

Det vi idag kallar Långalts myr, Sänkesmossen och Skrikamyren ingick i ett och samma utmarksområde, här och var korsade av vägar som band ihop människor och byar med varandra. Förhållandevis lite information om myren framträder i kartmaterialet, antagligen för att fokus i första hand låg på den odlingsbara marken. Stora delar av utmarken var tillgänglig för betesdjuren.

En tydlig kontakt mellan byarnas inägor och myrområdet fanns på flera ställen runt om myren. Trots en avgränsande gärdesgård var antagligen övergången mellan fuktig äng och myr ganska diffus. Med stor sannolikhet var landskapet på båda sidor om gärdesgården förhållandevis öppet – på utmarkssidan präglad av bete, skogsbruk mm, på inägosidan av slätter.

Marknamnen berättar...

Skifteskartorna är mycket detaljerade och ger mycket information om det dåtida landskapet. Ibland finns det gott om intressanta marknamn i de tillhörande handlingarna och dessa kan bidra med ledtrådar om till exempel markanvändning, grödor och trädslag.

...om odling

Humle odlades under 1600-1700-talen i flera av byarna, både till husbehov för ölbryggning, man även för avsalu och för betalning av skatter. Humlegårdar med flera hundra stänger fanns ofta nära gården. Intill en av gårdarna i Lönsjöholm finns ännu på 1850-talet en så kallad *humlehage* markerad på skifteskartan. Fortfarande syns slingrande humle i området, kanske det kan vara seglivade rester?

Lin odlades ofta på mindre, väl gödslade åkrar. I Lönsjöholm finns *Höralyckan* och i Boalt finns *Linnesaåker*, vilka båda antyder odling av lin. *Hampåker* i Långalt och *Hampaland* i Vemmentorp berättar att hampa odlades. Hampans fibrer användes till grövre vävnader och rep. I Vemmentorp finns även *Abullaåker*, vilket är ett dialektalt ord för äpple. *Pärebacken* i Boalt och *Pärebacken* i Lönsjöholm bekräftar att potatis nu var en gröda att räkna med.

På några ställen finns svedjor markerade. Markområdena kallas ofta kort och gott *svedja* eller som sammansatt form såsom exempelvis *Svelycke måsse*. I Långalt låg de i utkanten av ängsmarken eller på utmarken. Enligt uppgift från folklivsarkivet omtalas att ljung och skog på fäladen brändes varje år för att det skulle bli bete åt kreaturen.

På mossar och myrar runt om i kommunen har torvtäkt bedrivits i historisk tid, såväl för husbehov som i större skala. Torv användes till bränsle och som strö i ladugården. I skifteskartornas handlingar redovisas mindre områden som torvmossar, ibland torvgravar. Dessa förekommer både på ängsmark och på utmarken. Spår av mindre husbehovstäckter finns på flera håll, bland annat i Boalt. Någon storskalig torvtäkt har emellertid inte bedrivits på Långalts myr.

...om trädslag och djurarter

Av de marknamn som innehåller något trädslag, är bok, furu, björk och ek de mest vanligt förekommande. Troligen kan man dra slutsatsen att det överensstämmer någorlunda med samtidens landskap. Därtill kommer mer enstaka namn där asp, al, avenbok och en ingår. Gran nämns dock inte någonstans, vilket indikerar att den ännu inte nått området eller åtminstone inte är vanlig.

Det förekommer även marknamn med någon sorts art- eller djuranknytning. *Orrhanabackarna*, *Hönsenakärret*, *Tjäderbacken* och *Lille Tjäderhanabacken* har en tydlig koppling till tjäder eller skogshöns. Namnen finns nämnda i närapå samtliga byar, vilket ger en antydning om en etablerad fågelstam. *Ugglevasarammen*, *Räfvabacken*, *Örnakullshyckan* och *Ålastycket* är andra exempel.



Överst syns de sammanlagda skifteskartorna som rör Långalts myr. Nederst syns samma utsnitt ur ekonomiska kartan omkring 1970. Vissa marknamn och tydliga vägsträckningar kring myren har ritats ut.



Aldre frukträd vid en av gårdarna i Lönsjöholm.

...om gårdar, torp och lador

1800-talets skifteskartor berättar om kringbyggda gårdar med tre, oftast fyra längor kring öppna, ganska trånga gårdsplaner. Byggnaderna var i regel uppförda av bål, skiftesverk, av furuplank på eksyll. Taken täcktes oftast med halm. Detaljerade beskrivningar av de olika byggnadernas konstruktion finns ibland i skifteshandlingarna.

Torpen låg ofta på de sämre markerna, ofta en bit från gårdarna. Skifteskartorna visar att flera mindre torp med tillhörande odlingsmarker låg på gränsen till de mer ”obrukbara” markerna nära myren. Dessa var troligen så kallade dagsverkstorp. Dessa hade sin största utbredning under 1800-talet, som en följd av folkökningen under slutet av 1700-talet och början av 1800-talet. Bönderna fick enligt en lag år 1770 fritt uppföra torp på sina marker. Mot ett årligt arrende, i form av kontanter och/eller ett visst antal dagsverken, fick torparen och hans familj disponera torpet tillsammans med ett mindre markområde. Under senare delen av 1800-talet minskade antalet torp, dels på grund av industrialiseringen som bidrog till att många flyttade till städerna, men även emigrationen till USA bidrog. Vissa torp friköptes och omvandlades till småbruk, men de flesta lämnades öde.

På de fuktiga och ”myrnära” markerna fanns ofta så kallade ängslador. Eftersom markerna var sankna och svårtillgängliga lagrades sommarens ängshö i ladan tills man kunde hämta det på vintern när markerna var frusna. Ladorna är till exempel tydligt utritade på Karsatorps skifteskarta. Marknamn som *Ladbacken*, *Labacken* och *Laabacken* berättar att lador antagligen fanns även i Långalt, Vemmentorp och Lönsjöholm, även om byggnaderna inte är utritade på kartorna. På de yngre kartorna, häradskartan och flygfotot från 1940-talet finns inga byggnader markerade.

Det är svårt att hitta några spår av dessa byggnader idag, eftersom grundläggningen oftast bara bestod av fyra hörnstenar. Själva ladorna var byggda i någon slags träkonstruktion, möjligen timrade av furu. Idag finns det få bevarade ängslador i Skåne, men ett fåtal finns till exempel i nordöstra Skåne.



Häradskartan visar området kring Långalts myr. Gula områden är åkermark medan gröna ytor är ängsmark.

1900-talets häradskarta och flygfoto

Skiftesreformerna var startskottet för de stora förändringar som skulle ske i landskapet under slutet av 1800-talet och början av 1900-talet. De nya gränserna drogs ofta med raka linjer, i stark kontrast till tidigare ofta naturgivna gränsdragningar. Strukturen med inägor och gemensamt brukad utmark upphörde och varje gård fick sina ägor samlade i ett fåtal skiften. Uppodling av tidigare ängsmarker påbörjades och åkerarealen ökade. Även här fick de raka linjerna ofta råda, framför allt en bit in på 1900-talet då man anpassade sig till nya maskiner.

En viss uppodling gjordes även i Långaltsområdet, i första hand på tidigare ängsmark, till exempel de sankt ängsmarkerna vid Smedjeån i nordligaste delen av Långalts myr. Även utmarksområden odlades upp, t ex i ett stråk längs Boalts byväg. I Lönsjöholm ökade åkerarealen förhållandevis mycket mot Skrikamyren på bekostnad av ängsmarken. Dessa marker hålls idag öppna med bete. 1930-talets häradskarta visar samtidigt att det i samtliga byar kring myren fanns slätterängar som fortfarande brukades vid den här tiden. En del hade tydlig kontakt med myrmarkerna som exempelvis Boalt där ängsmarken nådde ända ner till Sänkesmossen.



Flygfoto från 1940-talet. Markeringarna visar områden där det fanns en särskilt tydlig koppling mellan öppna odlingsmarker och myren.

Häradskartan visar även att lövskog dominerade på den forna inägomarken, närmast bebyggelsen, medan tall och gran nästan uteslutande förekom på utmarken. Även om det idag finns spridda barrplanteringar i området finns fortfarande denna övergripande struktur kvar i landskapet. Trädslagsfördelningen utgör således en av ledtrådarna för att tolka det historiska landskapet.

Under 1940-talet flygfotograferades hela Skåne. Dessa foton är mycket detaljerade och användbara vid studier av landskapets förändringar och kompletterar uppgifterna från häradskartan på ett bra sätt. Särskilt tydligt framträder vegetationens utbredning och graden landskapets öppenhet.

Flygfotona visar att odlingsmarkerna närmast bebyggelsen i byarna runt Långalts myr var förhållandevis intensivt brukade och betade med endast ett begränsat inslag av träd och buskar. Markerna intill var ganska glest bevuxna med träd och präglades av en markant luckighet. De centrala myrmarkerna var likaså öppna. På flera håll fanns tydliga stråk där det fanns en tydlig kontakt mellan de öppna, odlade markerna och myrområdet. Detta syns till exempel i ett nordvästligt stråk från de då öppna markerna i Lönsjöholm kring Lönsjön till myrens södra delar eller i den allra nordligaste delen av Långalts myr. På andra ställen var övergången mer successiv och smygande via halvöppna marker. Det som emellertid var gemensamt är att det fanns få barriärer i form av tätt bevuxna marker.



Ortofoto från 2004 över samma område som på föregående uppslag, vilket ger goda möjligheter att jämföra landskapets förändring. Markeringarna är placerade på samma platser.

Under 1900-talet upphörde successivt både utmarksbete och ängsslätter vilket sakta men säkert har bidragit att träd och buskar fått chansen att växa sig stora. Ljung och ängsull har till exempel minskat i omfattning. I Långalts södra delar, mot myren, finns idag många enskelett som berättar att landskapet har varit betydligt mer öppet än idag.

En intressant jämförelse kan göras mellan 1940-talets flygfoto och 2000-talets ortofoto. Myrmarkerna kan te sig förhållandevis konstanta, men fotona visar tydligt att träd och buskar sakta men säkert vandrat in mot myren och skapat en mer sluten miljö. De flesta av de tidigare öppna stråken har skurits av eller slutit sig. Vissa områden har dränerats, vissa har planterats med skog. Som helhet är antagligen en av de viktigare orsakerna till landskapets förändring, att den regelbundna ”störningen” i form av bete och slätter har upphört eller minskat kraftigt.

Aktiva lantbrukare i området är således en mycket betydelsefull faktor. Genom att på olika sätt stötta och stärka förutsättningarna för ett aktivt och levande lantbruk med djurhållning ökar även möjligheterna att bevara och utveckla områdets natur- och kulturvärden.

Källor

Kartor

Gerhard von Buhrmans karta över Skåne, Krigsarkivet, Kungsboken 1	1684
Laga skifte, Karsatorp, Skånes Fagerhults sn	1832
Laga skifte, Tockarp, Örkelljunga sn	1833
Laga skifte, Vemmentorp, Örkelljunga sn,	1848
Laga skifte, Lönsjöholm, Örkelljunga sn	1850
Laga skifte, Boalt, Örkelljunga sn	1854
Laga skifte, Långalt, Örkelljunga sn	1860
Generalstabskartan	1860-t
Häradskartan	1926-34
Flygfoto över Skåne	1940-t
Ekonomiska kartan	1968-70
Ortofoto, Örkelljunga kommun	2004

Litteratur

- Campbell Åke. 1928. *Skånska bygder under förra hälften av 1700-talet. Etnografisk studie över den skånska allmogens äldre odlingar, hägnader och byggnader.*
- Gillberg Johan Lorents. 1767. *Historisk, Oeconomisk och Geographisk Beskrifning Öfver Christianstads Låhn uti Hertigdömmet Skåne.* Faksimilupplaga 1980
- Kristiansson, Roland, 2002. *En gränssocken under krig och fred.*
- Lagerås, Per. 2007. *The Ecology of Expansion and Abandonment.*
- Lilja, Helen. 1995. *Bebyggelse och kulturmiljö i Örkelljunga kommun.* Kristianstads länsmuseum.
- Skansjö, Sten. 2010. *Skånska skogsbygd under äldre historisk tid.*

Digitalt material

- Dialekt och
ortnamnsarkivet i Lund <http://www.sofi.se/1037>
- Fornsök <http://www.fmis.raa.se/cocoon/fornsok/search.html>
- Lantmäteriet,
Historiska kartor <http://www.lantmateriet.se/Kartor-och-geografisk-information/Historiska-kartor/>

Regionmuseets E-rapportserie 2014

Kulturmiljö

1. Baldringe kyrka – utvändig renovering, Baldringe sn, AM, Maria Sträng, 2013
2. Pynten i Vattenriket, Kristianstad sn, BD, Jimmy Juhlin Alftberg och Helene Stalin Åkesson, 2013–2014
3. Barkåkra kyrkogård, Barkåkra sn, VP, Åsa Jakobsson och Maria Sträng, 2013
4. Södra Sandby kyrka – medeltida träskulpturer, Södra Sandby sn, AM, Maria Sträng, 2013
5. St Petri kyrka – ombyggnad av värme- och ventilationssystem, Klippans sn, AM, Åsa Eriksson Green, 2013
6. Långalts myr – markanvändning och historia, Örkelljunga och Skånes Fagerhult sn, DK, Cissela Olsson, 2013

Förkortningar:

AF-antikvarisk förundersökning
AM- antikvarisk medverkan
AU-arkeologisk utredning
DK- dokumentation, övrigt

FU- arkeologisk förundersökning
KA- kulturhistorisk analys
MD-murverksdokumentation
OU- osteologisk undersökning

PJ- projektrapport
UN- arkeologisk undersökning
BD- byggnadsdokumentation
BAD-byggn-ark-dokumentation

