



2014:04

Södra Sandby kyrka medeltida träskulpturer

Antikvarisk medverkan 2013

Maria Sträng



Regionmuseet Kristianstad Landsantikvarien i Skåne

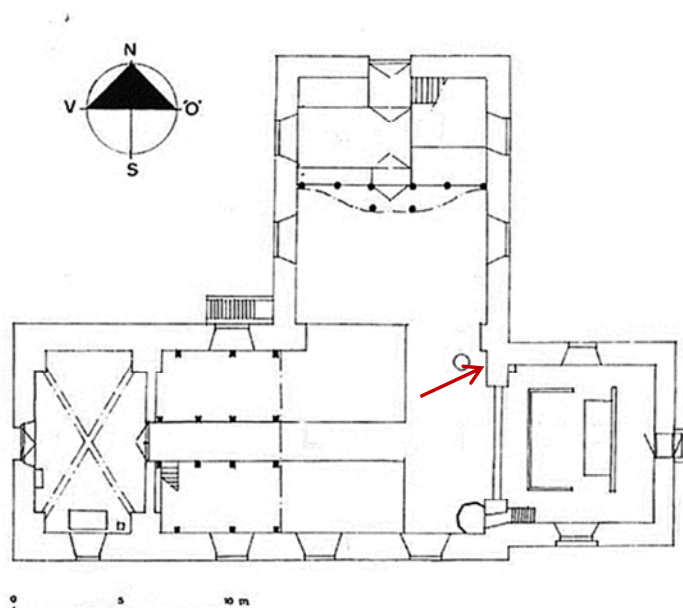
Kristianstad
Box 134, Stora Torg
291 22 Kristianstad
Tel 044 – 13 58 00 vx, Fax 044 – 21 49 02

Lund
Box 153, St Larsomr. Byggnad 10
221 00 Lund
Tel 046 – 15 97 80 vx, Fax 046 – 15 80 39

www.regionmuseet.se

© 2014 Regionmuseet Kristianstad / Landsantikvarien i Skåne
E-rapport 2014:04

Omslagsfoto: Mariafiguren som utgör en del av skulpturgruppen.
Kartor ur allmänt kartmaterial, © Lantmäteriverket, Gävle. Dnr 507-99-502.



Plan över Södra Sandby kyrka.
Röd pil markerar placeringen av
träskulpturerna.

Efter Tapper 1978.

Sammanfattning över utförda åtgärder

Åtgärderna omfattar uppsättning av medeltida träskulpturer på triumfbågens norra sida i Södra Sandby kyrka. Åtgärderna är utförda utifrån Skånes Målerikonserverers förslag *Montering och stöldsäkring av skulpturgrupp i Södra Sandby*, daterad 2013-02-14.

Träskulpturerna har flyttats från Lunds Universitets Historiska museums (LUHM) magasin till Södra Sandby kyrka. Skulpturerna har rengjorts ytligt och setts över av konservator. Konserveringsåtgärderna samt utförda åtgärder i samband med uppsättningen är utförligt beskrivet i konservatorsrapport sammanställd av Skånes Målerikonserver genom konservatorn Ingrid Wedberg.

Administrativa uppgifter

Objekt	Södra Sandby kyrka
Socken	Södra Sandby, 1366
Kommun	Lund
Länsstyrelsens beslut	433-2486-10 daterat 2011-01-10
Regionmuseets dnr	L12.30-59-13, 1366
Handlingar	Skånes Målerikonserver, 2013-02-14
Beställare	Södra Sandby församling genom Pia Hellström och Niclas Loive
Konservator	Skånes Målerikonserverer genom Ingrid Wedberg
Antikvarisk medverkan	Regionmuseet genom Maria Sträng
Tid för utförandet	September 2013
Rapport granskad av	Åsa Eriksson-Green

Bakgrund

Träskulpturerna har enligt uppgift tillhört Södra Sandby kyrka men deponerades formellt till LUHM 1908 då de redan fanns på museet. Skulpturen utgör en grupp som består av en madonna och två biskopar. Träskulpturerna är i ek och är urholkade på utsidan. Kalkrester på änden av listen tyder på att den har varit uppsatt i kyrkan på den sentida listen. Se mer om figurernas utförande och konserveringsåtgärder i samband med monteringen i konservatorsrapporten.

Figurerna finns även omskrivna i *Den medeltida träskulpturen i Skåne*. (Lena Leipe 1995) där det anges att de troligtvis tillhört två olika altarskåp och bedöms vara från 1400-talet från en nordnederländsk verkstad.

På initiativ av kyrkoherden Niclas Loive ansökte församlingen om att få sätta upp skulpturerna i kyrkan för att göra dem tillgängliga på plats för församlingsbor och andra besökare i kyrkan. Söndagen den 29 september 2013 invigdes skulpturgruppen i samband med att församlingen hade ”Mariafest”, en tillställning med medeltida inslag.

Kulturhistorisk bedömning

Åtgärderna är utförda i enlighet med länsstyrelsens beslut och utformade med hänsyn till de kyrkliga inventariernas och kyrkorummets kulturhistoriska värde. Smärre avvikelser från handlingarna har gjorts i samförstånd mellan antikvarie, konservator och beställare. Avvikelserna redovisas utförligt i konservatorsrapporten.

Skulpturgruppen har som kulturhistoriskt värdefullt föremål uppförts på inventarieförteckningen. Uppdaterad version av förteckningen kommer att delges länsstyrelsen i samband med församlingens årliga rapportering.

Handlingar med relevans för ärendet

- | | |
|------------|--|
| 2012-12-13 | Utlåtande <i>Angående uppsättning av ”Grupp från altarskåp” i Södra Sandby Kyrka</i> , konservatorn Bernd Gerlach, LUHM, Lunds universitet |
| 2013-02-14 | <i>Förslag till montering och stöldsäkering av skulpturgrupp i Södra Sandby kyrka</i> , Skånes Målerikonserveratorer |
| 2013-02-22 | Beslut <i>Uppsättning av medeltida träskulpturer i Södra Sandby kyrka</i> , Länsstyrelsen Skåne |
| 2013-12-03 | <i>Montering och stöldsäkering av skulpturgrupp i Södra Sandby kyrka</i> , Skånes Målerikonserveratorer |

Lund 2014-01-29

Maria Sträng

Bildbilaga



Kyrkorummet inför monteringen av träskulpturerna. Kyrkoherden och initiativtagaren Niclas Løive diskuterar med vaktmästare och konservatorn om gruppens placering. I väntan på konservering och uppsättning ligger träskulpturerna på golvet framför trappan till koret.



Triumfväggens norra sida före monteringen.



Avtäckning av träskulpturerna i samband med att församlingen firade Mariafest den 30 september 2013. Foto tillhörande Niclas Loive.



Träskulpturerna efter montering och avtäckning i samband med att församlingen firade Mariafest den 30 september 2013. Foto tillhörande Niclas Loive.

Regionmuseets E-rapportserie 2014

Kulturmiljö

1. Baldringe kyrka – utvändig renovering, Baldringe sn, AM, Maria Sträng, 2013
2. Pynten i Vattenriket, Kristianstad sn, BD, Jimmy Juhlin Alftberg och Helene Stalin Åkesson, 2013–2014
3. Barkåkra kyrkogård, Barkåkra sn, VP, Åsa Jakobsson och Maria Sträng, 2013
4. Södra Sandby kyrka – medeltida träskulpturer, Södra Sandby sn, AM, Maria Sträng, 2013

Förkortningar:

AF-antikvarisk förundersökning
AM- antikvarisk medverkan
AU-arkeologisk utredning
DK- dokumentation, övrigt

FU- arkeologisk förundersökning
KA- kulturhistorisk analys
MD-murverksdokumentation
OU- osteologisk undersökning

PJ- projektrapport
UN- arkeologisk undersökning
BD- byggnadsdokumentation
BAD-byggn-ark-dokumentation

