



2013:25

Vittskövle slott 2013

Antikvarisk medverkan, 2013

Jimmy Juhlin Alftberg



Regionmuseet
Kristianstad
Landsantikvarien i Skåne

Rapport 2013:25

Vittskövle slott 2013

Antikvarisk medverkan, 2013
Vittskövle socken, 1144
Kristianstad kommun
Skåne län

Jimmy Juhlin Alftberg

Regionmuseet Kristianstad Landsantikvarien i Skåne

Kristianstad
Box 134, Stora Torg
291 22 Kristianstad
Tel 044 – 13 58 00 vx, Fax 044 – 21 49 02

Lund
Box 153, St Larsomr. Byggnad 10
221 00 Lund
Tel 046 – 15 97 80 vx

www.regionmuseet.se

© 2013 Regionmuseet Kristianstad / Landsantikvarien i Skåne
Rapport 2013:25

Omslagsfoto: Byggnadsställning på innergården.
Kartor ur allmänt kartmaterial, © Lantmäteriverket, Gävle. Dnr 507-99-502.

Vittskövle slott 2013

Innehåll

Sammanfattning	5
Administrativa uppgifter	5
Byggnadshistorik med relevans för arbetet	5
Skyddsföreskrifter enligt KML	5
Skadebild	5
Utförda åtgärder	6
Spånger	6
Skorstenar	6
Takstolarna	7
Takfallen	9
Iakttagelser under restaureringen	10
Avvikelser från handlingarna	11
Kulturhistorisk bedömning av utförda åtgärder	11
Övriga handlingar med relevans för arbetet	11
Bilaga 1	13



Kristianstad kommun, Vittskövle ungefärligt markerat



Vittskövle socken, slottet markerat

Sammanfattning

Årets arbete är en fortsättning på de tak- och timmerarbeten som startade 2012 vid östra slottslängan. I huvudsak har sparrar förstärkts, ett takfall försetts med ny understrykning, bindbjälkar skarvats samt en spång uppförts.

Administrativa uppgifter

Objekt	Vittskövle slott
Socken	Vittskövle
Kommun	Kristianstad
Arbetshandlingar	Förfrågningsunderlag Ramböl, rev. 2010-04-20
Länsstyrelsens diarienummer	2013-04-11 (Dnr 434-23365-12)
Regionmuseets diarienummer	K12.20-116-13, 1144
Byggherre/beställare	Carl-Georg Stjernswärd
Konsult	Niclas Hansson, Danewids Ing-byrå AB, Malmö
Huvudentreprenör	Everöds bygg AB
Underentreprenörer	Mur och puts bygg AB, Nymö Everöds plåtslageri AB, Everöd Sture Perssons målerifirma, Knislinge
Antikvarisk medverkan	Regionmuseet Kristianstad/Landsantikvarien i Skåne genom Jimmy Juhlin Alftberg
Byggnadstid	April–Augusti 2013
Slutbesiktning	2013-08-29
Bidrag till kulturmiljövård	1 607 500:- inkl. moms
Rapport granskad av	Petter Jansson

Byggnadshistorik med relevans för arbetet

Årets arbeten på södra slottslängan, se Bilaga 1, utgör en fortsättning på den genomgripande takinsats som startade 2011 (Regionmuseets rapport 2012:26).

Skyddsföreskrifter enligt KML

Vittskövle slott skyddas sedan 1966 som byggnadsminne. Dessutom utgör slottet med kringliggande miljö riksintresse för kulturmiljövården.

Skadebild

Skadebilden utgjordes av bristfällig understrykning, skadade takpannor, uttjänt läkt och rötskadade bindbjälkar. Dessutom ansågs hela södra slottslängans takstolskonstruktion befinna sig i ett instabilt skick, vilket i sin tur bidrog till stora rörelser – som konstant bidrog till att spräcka understrykningen och skapa stora otätheter.

Utförda åtgärder

Spänger

För att skapa åtkomst inför understrykningen av det omlagda tegeltaket uppfördes – i likhet med arbetena 2012 – ett system av permanenta spänger. Virket (gran) är hyvlat och håller standardiserade mått. Spängerna monterades, genom spikning, på både de nedre och de övre hanbanden i södra slottslängans takstolskonstruktion. Spängerna, som i hög grad bidrar till att förstyyva takstolskonstruktionen i längdriktningen, förseddes med räcke och trästege. Delslutbesiktning skedde 19 april 2013.



Södra slottslängans spångkonstruktion.

Skorstenar

Samtliga fem skorstenar på södra slottslängan sågs över och renoverades. Arbetet var att betrakta som en normal underhållsåtgärd. Befintliga plåtavtäckningar och huvar etc. återanvändes. Skorstenarna delslutbesiktigades 3 maj 2013.

En av skorstenarna, placerad mitt på nocken, kom senare under arbetet att helt tas bort (se vidare under Takstolarna, samt foto sid. 12).



Exempel på omfogning av skorstenarna.



Takpannorna vid norra takfoten borttagna.

Takstolarna

Efter att takfoten på ömse sidor öppnats upp kunde det snabbt konstateras att fyra bindbjälkar var i betydligt sämre skick än vad som befarats. Skadebilden, som bestod av svåra rötangrepp i fästpunkten mellan sparre/bjälke, var gammal och sannolikt iakttagen i samband med en större takrenovering på 1980-talet. Varför inga reparationsåtgärder gjordes då är okänt, men sannolikt ställdes man inför samma stora problem som under årets insats: det kolossala murstockskomplexet mitt på vindsgolvet (två kraftigt vinklade murstockar som hölls uppe med hjälp av ett vittgrenat gallerverk av timmerstolpar, vilka i sin tur stöddes av på vindsgolvet liggande stödbjälkar). För att en gång för alla komma åt skadorna, vilka bedöms ha uppkommit genom många års småläckage och otillräcklig ventilation, beslöt av Länsstyrelsen att murstocken fick monteras ned. Nedmonteringen skedde 15–23 maj 2013. Därmed skapades åtkomst för vidare undersökning och arbete. Det nedtagna materialet bedömdes väga ca 10 ton.



Den dubbla murstocken innan nedtagning.



Den dubbla murstocken borttagen.

Efter beräkningar utförda av konstruktör Niclas Hansson beslöt att samtliga sparrar skulle kompletteras med snedstyvor. På så sätt skapades ett fackverk som bidrar till att stabilisera hela takstolskonstruktionen, och därmed minska takets rörelser.

Sex dubbla snedstyvor monterades på vardera sidan om sparrarna och fästes i golvet/underliggande bindbjälkar med galvaniserade bultar.

De rötskadade bindbjälkarna bladskarvades in till friskt timmer. Skarvning skedde med sågat ektimmer (från Skättiljunga såg), med mått likt befintliga bjälkar. Skarvningarna säkrades genom grova plattjärn med genomgående bultar.

I vinkeln mellan sparrarna och bindbjälkarna längs både södra och norra takfallet skedde fixering med smidda vinkeljärn, av samma modell som användes föregående år på östra slottslängan (se Bilaga 1). Fastsättning gjordes med galvaniserade bultar. Vinkeljärnen rostskyddsmålades innan montering med Teknos Ferrex (grundstrykning) och Teknos Kirjo (slutstrykning).



Säkring av sparre/ bindbjälke samt säkring av skarv. Södra takfoten.



Snedstyvorna på södra sidan.



Detalj av snedstyvornas fästning mot golv.

Takfallen

På både södra och norra takfallet togs pannorna vid takfoten bort (med anledning av timmerarbetena). Därefter monterades en ca 80 cm bred, diffusionsöppen fiberduk (Ico Pal) som invändigt droppskydd (åtgärden är reversibel). Syftet är att hindra eventuellt inträngande vatten från att droppa på murremmarna och sparrarnas nederdelar/bindbjälkarnas ändträ. Ny avrinning sker i stället – i händelse av läckage – utanför murkrönet, under takfoten. Duken är fäst med klamrar mot de nedre läkterna samt med murbruk vid murkrönen. Samtliga läkter som duken täcker byttes mot nya, d.v.s. de fem nedersta skiften.

För att skapa åtkomst inför bytet av skadad läkt på norra takfallet, togs ca 75 % av pannor bort. Ca 440 löpmeter läkt byttes därefter (2x3” sågad granläkt). Av takpannorna bedömdes ca 75 % som förbrukade (spruckna/avslagna kanter/avsaknad av passform). Dessa ersattes med bättre begagnade, enkupiga vingtegelpannor (inköpta från Hedenstedts, Trosa). Alla ersättningspannor var av samma modell, men med olika grad av patina. De ”nya” pannorna blandades med de äldre, men vissa partier om ca 1/2–1 kvm består av enbart de nya.

Understrykning av norra takfallet skedde med kalkbruk (Finja Kalkbruk E, 0-3 mm). Entreprenören gavs möjlighet att, i samförstånd med Länsstyrelsen, förstärka kalkbruket med cement men valde att inte göra så. (Förslaget att blanda cement i kalkbruket diskuterades med anledning av ett understrykningsseminarium i Skåne våren 2013, där det visat sig att cementförstärkt kalkbruk med framgång hade nyttjats i Danmark).

Vid takfoten på bägge sidor användes hydrauliskt kalkbruk (Jurakalk). Samtligt kalkbruk armerades med klippt nöthår. På södra takfallet, där ingen läkt byttes utöver vid takfoten och vid nocken, skedde kompletteringsunderstrykning med kalkbruk där skador kunde noteras. Nypålagd understrykning penslades lätt, likt året innan, utan att komprimering skedde.

Nya nockpannor (Benders, Danmark) fästes mot befintliga nockbrädor. Komplettering av nockbräda skedde endast där den nedtagna skorstenen passerat nocken, ca en löpmeter. Fästning av nockpannor gjordes med galvaniserad spik genom befintliga spikhål. Som tättningsbruk till nockpannorna användes hydrauliskt kalkbruk (Jurakalk) armerat med nöthår.



Norra takfallet understruket.



Nocken invändigt.

Efter takarbetet inventerades samtliga överblivna takpannor och en del av de äldre pannorna bedömdes kunna fylla funktionen av ifyllnads/reservtegel. Dessa pannor borstades rena från mossor och löst sittande bruk, och klangen avlyssnades så att inte pannor med inre sprickor av misstag skulle komma till återanvändning. Alla reservpannor, inkl. överblivna ”nya”, förvaras på vinden och är lätt tillgängliga.

Hängrännan på södra takfallet rengjordes och målades därefter med linoljefärg i mellanbrun kulör likt befintligt (Beckers Tradition). Norra sidans hängränna, som befanns vara förbrukad, byttes mot ny galvaniserad i samma modell som befintlig, samt målades efter betning. Samtliga smidda rännkrokar återanvändes samt omfästes med rostfria skruvar.



Klibbstakarna.

lakttagelser under restaureringen

Efter att murremmen frilagts på södra långsidan – och i samband med att bindbjälkarnas skadebild undersöktes – påträffades ett äldre innertak ovanför den underliggande korridoren. Detta bestod av sk ”klibbstakar”, eller halmdockor klina med lera. Käpparna var på halmen var virad hade en längd av ca 1,1 meter, och de var noga inpassade mellan bindbjälkarna (vilande på ribbor). Konstruktionen och den höga precisionen gav intryck av hög ålderdom och det kan inte uteslutas att klibbstakarna kan härröra från slottets uppförandeperiod, d.v.s. 1500-talet. Men taket kan naturligtvis även vara av senare datum. Det som talar

för en äldre konstruktion är att korridorutrymmet under klibbstakarna aldrig utsatts för någon förändring/ombyggnad.

Vid samma parti där klibbstakataket påträffades upptäcktes vid murkrönet överdelen av en igenmurad nisch. Igenmurningen hade skett med till största delen kvadratisk golvtegel, upp till samma nivå som murkrönets ovansida. Efter att ha undersökt ritningsmaterial från slutet av 1800-talet kunde det fastställas att det var den inre delen till ett kasthål som blivit igensatt.

Teglet i de nedmonterade murstockarna var handslaget, till övervägande delen blekgult samt något poröst. Teglet kommer sannolikt från godsets eget tegelbruk, som anlades ca 1900. Murstockarna kan i så fall inte ha varit äldre än tegelbruket.

Avvikelser från handlingarna

Nedmontering av dubbelmurstocken ingick inte i arbetsbeskrivningarna. Se vidare nedan under Kulturhistorisk bedömning av utförda åtgärder. Likaså var det heller inte från början planerat att montera snedstyvor på sparrarna.

Kulturhistorisk bedömning av utförda åtgärder

Nedmonteringen av den dubbla murstocken bedöms inte ha inverkat negativt på de kulturhistoriska värdena, snarare tvärtom. Skorstenen var sedan länge tagen ur bruk och mötet mellan nock och skorsten utgjorde enbart ett svagt parti. Tillika utgjorde hela komplexet en onödig tyngdbelastning på hela vindsgolvet.

Sättet att montera spänger på hanbanden bedöms ha en långsiktig positiv inverkan på byggnadsminnet. Detta eftersom både besiktnings- och reparationsmöjligheterna markant ökar. Dessutom bidrar spängerna till att stabilisera den gängliga takstolskonstruktionen, vars tidigare stora rörelseförmåga i hög grad bidragit till skador på understrykningarna (Niclas Hansson beräknade innan arbetet takstolstimrets rörelsekapacitet till över 30 mm!).

Övriga handlingar med relevans för arbetet

- 2009-09-10 Förfrågningsunderlag gällande renovering av Wittskövle slott, reviderad 2010-04-20, Ramböl
- 2010-04-20 Ansökningshandlingar, Wittskövle slott, Ramböl
- 2013-04-11 Länsstyrelsens beslut gällande byggnadsvårdabidrag 2013
- 2013-04-19 Delslutbesiktningsprotokoll 1
- 2013-06-27 Delslutbesiktningsprotokoll 2
- 2013-08-29 Slutbesiktningsprotokoll

Kristianstad 2013-09-16

Jimmy Jublin Alftberg

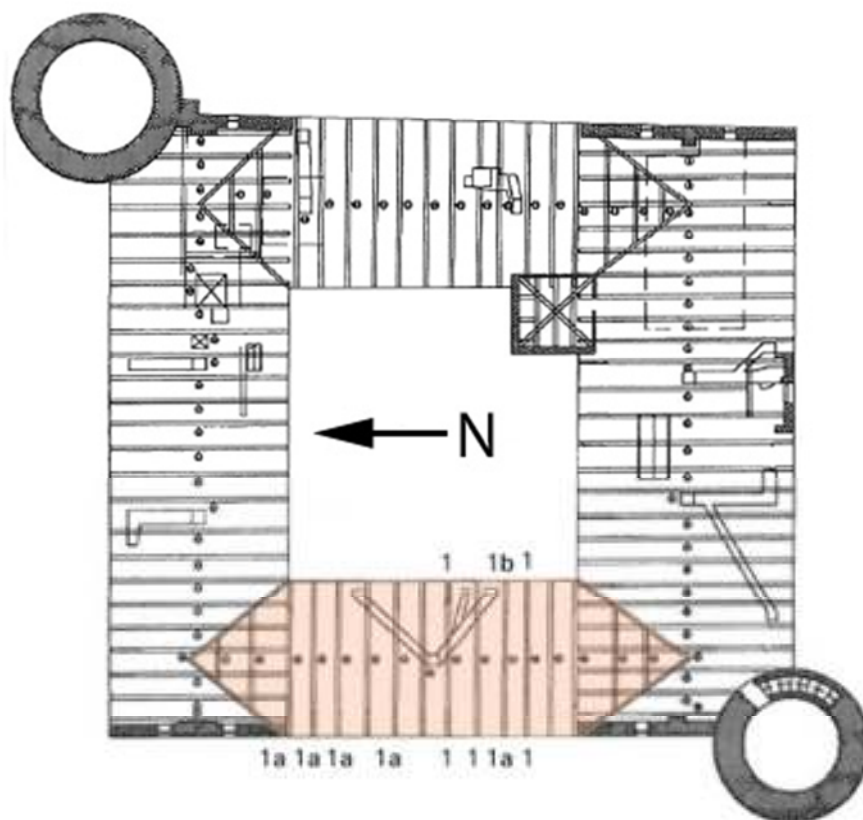


Södra takfallet 2008.

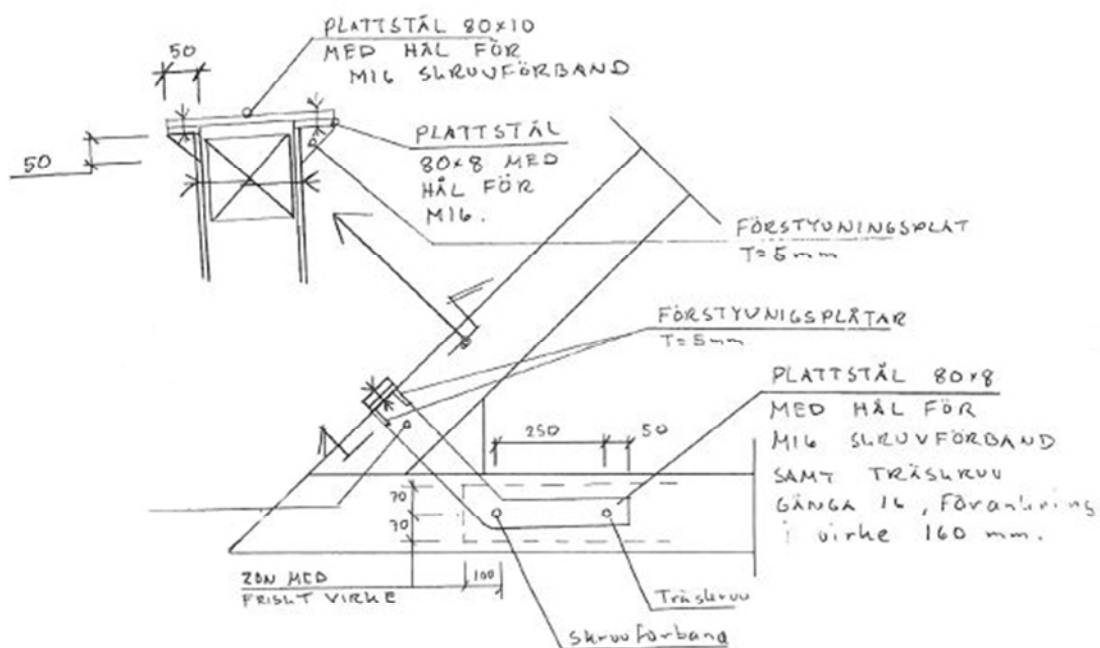


Södra takfallet efter arbetet.

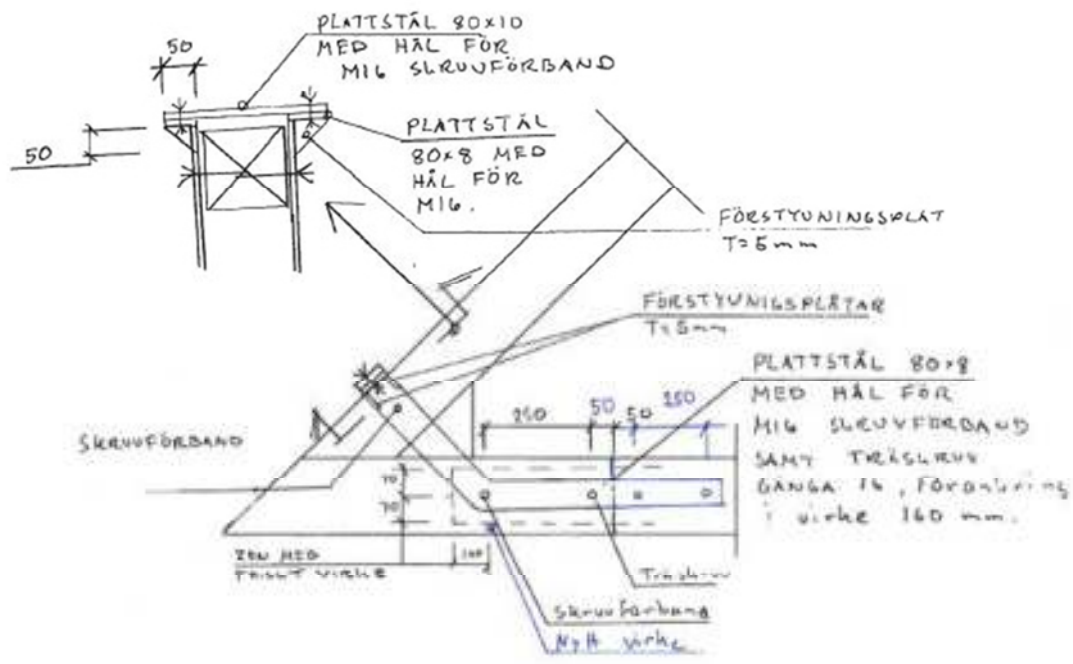
Bilaga 1



Plan över sparrarnas omfästning i bindbjälkarna. Numren hänvisar till typ av bandjörn enligt skisserna nedan. Ritningar Niclas Hansson, 2013.



Vinkeljörn 1.



Vinkeljärn 1a.

1b innebär att plattstål monterats på en sida om bjälke i syfte att förhindra glidning.

Regionmuseets E-rapportserie 2013

Kulturmiljö

1. Utvändig renovering av Stoby kyrka, Stoby sn, AM, Åsa Eriksson Green, 2012
2. Brösarps station, Ravlunda sn, AM, Helena Rosenberg, 2012
3. Gustav Adolfs kyrka – invändig ombyggnad, Helsingborg sn, AM, Maria Sträng, 2011–2012
4. Vittskövle kyrka – invändig ombyggnad, Vittskövle sn, AM, Jennie Björklund, 2012
5. Vattenmöllan – omläggning av östra takfallet, Brunnby sn, AM, Ingela Blomén, 2012
6. Stångby kyrka – tillgänglighetsanpassning av entré, Stångby sn, AM, Kerstin Börjesson, 2012
7. Västra Hoby kyrka – tillgänglighetsanpassning av entré, Västra Hoby sn, AM, Kerstin Börjesson, 2012
8. Håstads kyrka – tillgänglighetsanpassning av entré, Håstad sn, AM, Kerstin Börjesson, 2012
9. Tyggården, Kristianstad sn, AM, Helena Rosenberg, 2012
10. Hustoftagården, Väsby sn, AM, Anna Rabow och Heikki Ranta, 2010
11. Villa Sagan, Örkelljunga sn, AF, Helena Rosenberg, 2013
12. Norra Strö kyrka – ommålning av plåttak, Norra Strö sn, AM, Åsa Eriksson Green, 2008
13. Tobaksfröer i Skåne, Förstudie, Åsa Jakobsson, 2012
14. Helsingborgs rådhus – trappräcke i västra trapphallen, Helsingborgs sn, AM, Maria Sträng, 2011
15. Inventering och värdering av stenmurar i området Galgbacken, Dalby, PJ, Åsa Jakobsson och Patrik Olsson, 2013
16. Norra Mellby kyrkogård, Norra Mellby sn, VP, Jennie Björklund, Åsa Eriksson Green, Åsa Jakobsson och Emelie Petersson, 2012
17. Fritidsbadet i Ystad, Ystad sn, AF, Anna Rabow och Helena Rosenberg, 2013
18. Krubbemölla – omläggning av stråtak och restaurering av kvarnränna, Vitaby sn, AM, Emelie Petersson, 2013
19. Ekestad folkets park – renovering av betongtrappa, Österslöv sn, AM, Jimmy Juhlin Alftberg, 2013
20. Ballingstorp och Per-Ols – diverse åtgärder 2013, Kviinge sn, AM, Jimmy Juhlin Alftberg, 2013
21. Håstads kyrka – renovering av värmeanläggning, Håstad sn, AM, Kerstin Börjesson, 2013
22. Häglinge kyrkogård, Häglinge sn, VP, Åsa Eriksson Green, Åsa Jakobsson och Emelie Petersson, 2012
23. Hardeberga kyrka – kistplåtar i vapenhuset, Hardeberga sn, AM, Maria Sträng, 2011
24. Revinge kyrka – ny textilförvaring, Revinge sn, AM, Maria Sträng, 2011
25. Vittskövle slott 2013, Vittskövle sn, AM, Jimmy Juhlin Alftberg, 2013

Förkortningar:

AF-antikvarisk förundersökning
AM- antikvarisk medverkan
AU-arkeologisk utredning
DK- dokumentation, övrigt

FU- arkeologisk förundersökning
KA- kulturhistorisk analys
MD-murverksdokumentation
OU- osteologisk undersökning

PJ- projektrapport
UN- arkeologisk undersökning
BD- byggnadsdokumentation
BAD-byggn-ark-dokumentation

