



2010:53

# Baptistkapellet i Oppmanna

Antikvarisk medverkan, 2010

Jimmy Juhlin Alftberg



Regionmuseet  
Kristianstad  
Landsantikvarien i Skåne



Rapport 2010:53

# Baptistkapellet i Oppmanna

## - arbeten på pastorsbostaden

Antikvarisk medverkan, 2010  
Oppmanna socken, 1103  
Kristianstad kommun  
Skåne län

Jimmy Juhlin Alftberg

## **Regionmuseet Kristianstad Landsantikvarien i Skåne**

Kristianstad  
Box 134, Stora Torg  
291 22 Kristianstad  
Tel 044 – 13 58 00 vx, Fax 044 – 21 49 02

Lund  
Box 153, St Larsomr. Byggnad 10  
221 00 Lund  
Tel 046 – 15 97 80 vx, Fax 046 – 15 80 39

[www.regionmuseet.se](http://www.regionmuseet.se)

© 2010 Regionmuseet Kristianstad / Landsantikvarien i Skåne  
Rapport 2010:53  
ISSN 1651-0933

Omslagsfoto: Skadade bjälkar kapade i sydvästra rummet. I bortre rummet syns norra källaren.

Kartor ur allmänt kartmaterial, © Lantmäteriverket, Gävle. Dnr 507-99-502.

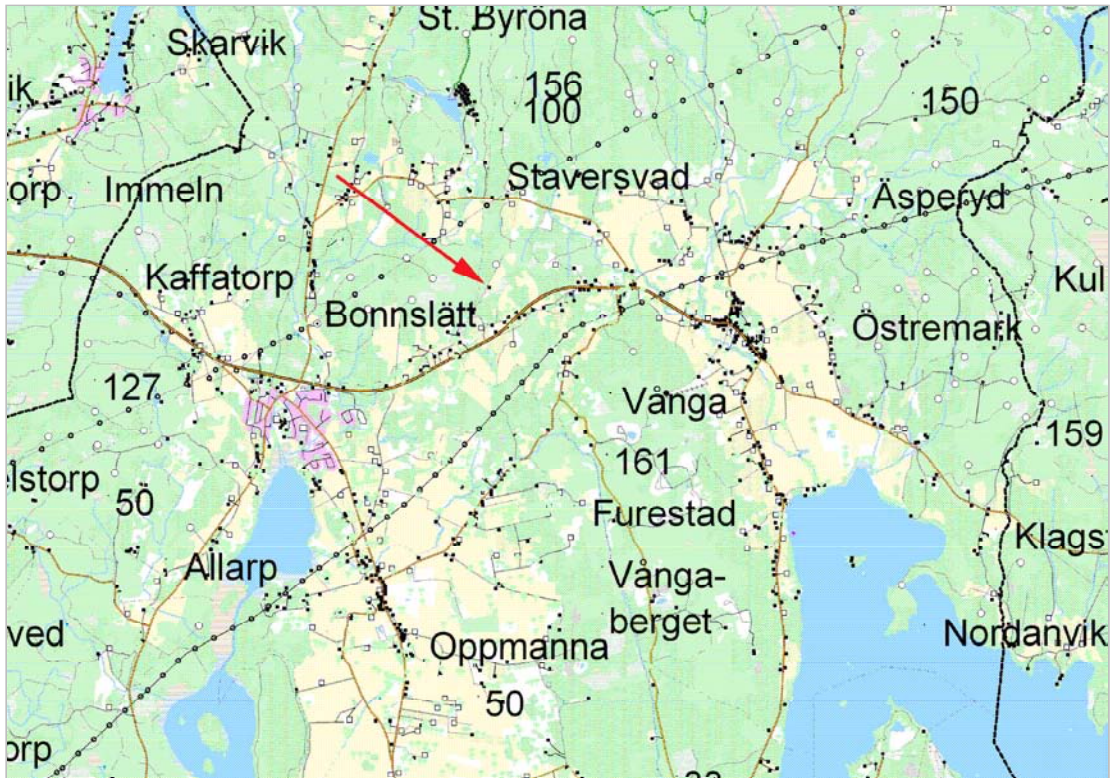
## **Baptistkapellet i Oppmanna - arbeten på pastorsbostaden**

### **Innehåll**

|   |    |
|---|----|
| Sammanfattning                                | 5  |
| Administrativa uppgifter                      | 5  |
| Historik med relevans för arbetet             | 5  |
| Utförda åtgärder                              | 6  |
| Dränering                                     | 6  |
| Köksväggar och -tak                           | 7  |
| Timmerarbeten                                 | 8  |
| Övriga åtgärder                               | 10 |
| Avvikelser från handlingarna                  | 10 |
| Kulturhistorisk bedömning av utförda åtgärder | 11 |
| Iakttagelser under renoveringen               | 12 |
| Handlingar med relevans för arbetet           | 13 |
| Bildgalleri                                   | 14 |



*Kristianstads kommun, Baptistkapellet markerat*



*Del av Oppmanna socken mfl, Baptistkapellet markerat*

## **Sammanfattning**

Ny dränering har grävts ner vid pastorsbostadens västra, södra och östra sida samt kopplats på befintligt dräneringssystem. I de bägge källarutrymmena har det översta skräpfyllda jordskiktet avlägsnats från golvet – därefter täcktes ytan med fiberduk och makadam. I köket har eldstadskomplexet, väggar och tak rengjorts och i de bägge västra rummen har fyra golvbjälkar skarvats. Ny trossbottenfyllning av lera och sågspån har infogats och de gamla golvbräderna är återlagda samt kompletterade. Vissa mindre lagningar är gjorda i de väggbärande delarna. De bägge trapporna och golvluckorna ner till källaren har restaurerats.

## **Administrativa uppgifter**

|                       |  |
|-----------------------|--|
| Objekt                | Baptistkapellet i Oppmanna   |
| Socken                | Oppmanna   |
| Kommun                | Kristianstad   |
| Länsstyrelsens beslut | 2010-04-26 (dnr 434-79552-09)  |
| Byggherre/beställare  | WF Palms stiftelse   |
| Huvudentreprenör      | VK byggsektionen, Fjälkinge  |
| Underentreprenörer    | Knadriks kulturbygg, Kristianstad<br>GT Bo konsult AB, Arkelstorp<br>Höjelycke maskinstation |
| Antikvarisk medverkan | Jimmy Juhlin Alftberg  |
| Byggnadstid           | Maj – oktober 2010   |
| Slutbesiktning        | 2010-10-21   |

## **Historik med relevans för arbetet**

Baptistkapellet, med tillhörande pastorsbostad och ekonomibyggnad, uppfördes 1860 och skyddas sedan 1996 som byggnadsminne. Ett dräneringssystem tillfogades under 2006, efter flera år av återkommande hussvampsproblem i kapellbyggnaden. Efter en säsong stod det klart att dräneringen vid pastorsbostaden inte var tillräcklig, dessutom upptäcktes rötskador i golvbjälklaget. Stiftelsen ansökte därför 2007 om byggnadsvårdsbidrag för att åtgärda skadorna i pastorsbostadens golvkonstruktion. Regionmuseet påpekade även de alvarliga bristerna i ett remissvar januari 2007. Emellertid avslog Länsstyrelsen ansökan pga medelsbrist samt att skadebilden inte var tillfredsställande utredd. Sedan 2008 har skadebilden fritt utvecklats och vid ingången av 2010 fanns inte längre någon fullständig kontroll på situationen.

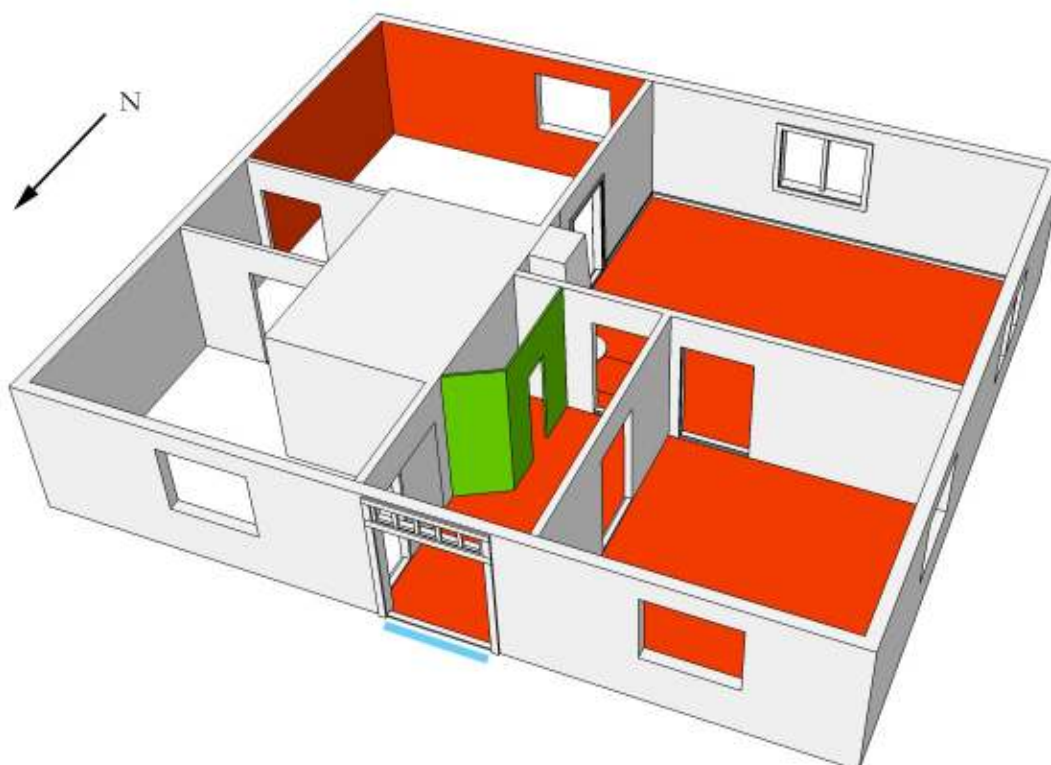


Fig 1. Plan över pastorsbostaden. Röd färg markerar de områden i huset som omfattats av årets invändiga åtgärder. Grönt visar garderoben som tillfälligtvis monterades bort för att skapa åtkomst för borttagning av golvrädorna i farstun. Blått markerar ingången.

## Utförda åtgärder

### Dränering

Ny dränering bestående av dräneringsrör, fiberduk och makadam grävdes med hjälp av grävmaskin ner vid pastorsbostadens västra, södra och östra sida (fig. 2). Inkoppling skedde mot det befintliga dräneringssystemet i gattet mellan pastorsbostaden och kapellet och en extra avvattningsledning lades i södra slänten. Tillika ersattes den tidigare satta rensbrunnen (av cementrör) vid byggnadens nordvästra hörn mot ny av gjutjärn, nr 3 på fig. 2. Vid pastorsbostadens sydöstra hörn placerades även ett plaströr för eventuell framtida inkoppling av stuprör, se vidare nedan under Avvikelser från handlingarna.

Under grävningsarbetets slutskede skedde ett tillbud i det att delar av pastorsbostadens södra grundmur rasade ut i schaktet, se vidare nedan under Kulturhistorisk bedömning av utförda åtgärder.

Som ett led i att få de bäge källarutrymmena, under nordvästra rummet och köket, torra har de översta skräpfyllda jordskikten avlägsnats från golvet. Därefter täcktes källargolven med fiberduk och makadam, upp till en nivå av 30 cm från jordytan.



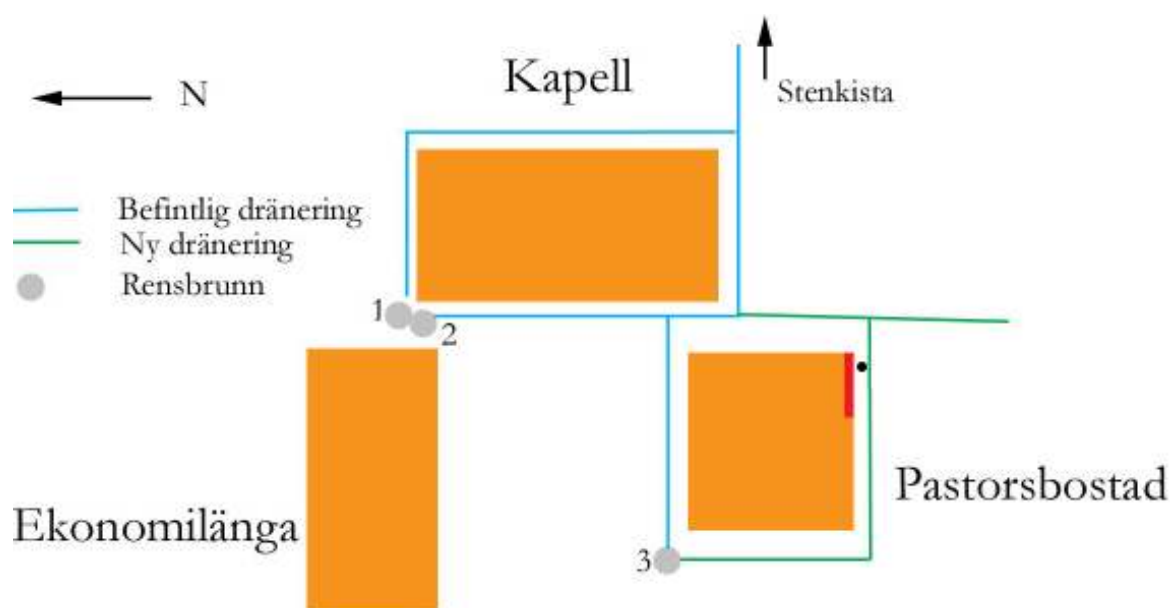


Fig. 2. Plan över byggnadsminnets dräneringssystem. Rensbrunn nr 3 ersattes under arbetet med ny av gjutjärn. Röd markering på pastorsbostaden, den södra byggnaden, markerar platsen för grundmurraset. Grönt visar den nylagda dräneringen som avvattnas i södra slänten och svart punkt visar var stuprörsförberedelsen monterats.



Fig. 3. Ny rensbrunn av gjutjärn.



Fig. 4. Dräneringsschakt, västra fasaden.

### Köksväggar och -tak

De pappspända och oljefärgsmålade väggarna och taket i köksdelen, vilka var gravt fettbemängda och nedstänkta av diverse substanser, rengjordes med vattenånga samt avtorkades varsamt. Tillika rengjordes eldstadskomplexet på liknande sätt, utan att mer skada uppstod än att limfärg partiellt flagade på vissa ställen. Detta var dock väntat och att återställa dessa partier bör ses som normalt underhåll under förutsättning att befintlig färgtyp och kulör (vitt) används.

Även den gamla el-spisen genomgick grundlig rengörning och återställdes på sin ursprungliga plats.

### **Timmerarbeten**

Innan timmerlagningarna kunde genomföras fick först golvbrädorna i de bägge västra rummen samt i farstun monteras upp. Dessutom fick farstuns garderob temporärt tas bort eftersom väggarna till denna var stående direkt på golvbrädorna.

Därefter undersöktes befintligt timmer noggrant, och det visade sig att endast fyra av de sex bjälkarna behövde åtgärdas, nr 1 – 4 på fig. 7. Därutöver noterades att mindre lagningar behövdes i den yttre västra väggen och i den inre vägg som vetter från farstun mot nordvästra rummet. Nytt handbilat timmer i mått likt befintliga bjälkar fästes med stående bladskarv inne i det sydvästra rummet (som inte innefattas av något källarutrymme). Samtliga skarvar säkrades med timmerspik. För att få bjälke nr 2 på plats skedde ett mindre ingrepp under mellanväggens fotträ (fig. 5). Samtliga nya bjälkar monterades mot det norra fotträet likt tidigare utförande, dvs bjälke nr 2 och 4 med återanvända dragjärn och bjälke nr 1 och 3 med ibladning. Bjälke nr 4, på vilken mellanväggen mellan farstun och nordvästra rummet står, fästes underifrån mot mellanväggens fotträ med tre fyrkantshuggna ekdubbar. Ovan samma bjälke, mot norra ytterväggen, gjordes en lagning genom att murkna partier i den nedre bålbrädan sågades bort och en ny träbit fälldes in. I samband med bytet av bjälke nr 4 borrades ett hål i den övre mellanväggens fotträ, i södra delen. Detta för att skapa fästpunkt för det mothåll som krävdes när den gamla bjälken togs bort. Hålet döljs av golvlisten.

Innan återläggning av brädgolven fästes bärlistor (begagnade) på bjälkarna. Ovanpå dessa lades återanvända och kompletterande trossbottenbrädor. Slutligen täcktes utrymmet mellan bjälkarna med ny sågspånsmagrad lerpäckning och en övre isoleringsfyllning av enbart sågspån – både leran och sågspånen återanvändes samt kompletterades till ca 10% (fig. 8 och 18). Efter arbetet med trossbotten avfuktades källaren under ca två veckors tid med mekanisk avfuktare.

Det timmer som användes under årets insats – senvuxen fur – plockhöggs vid Farlängen, Kullaskogen (Ö Göinge kommun) januari 2010.



*Fig. 5. Urtaget i mellanväggens fotträ.*



*Fig. 6. Golvet återlagt i nordvästra rummet.*

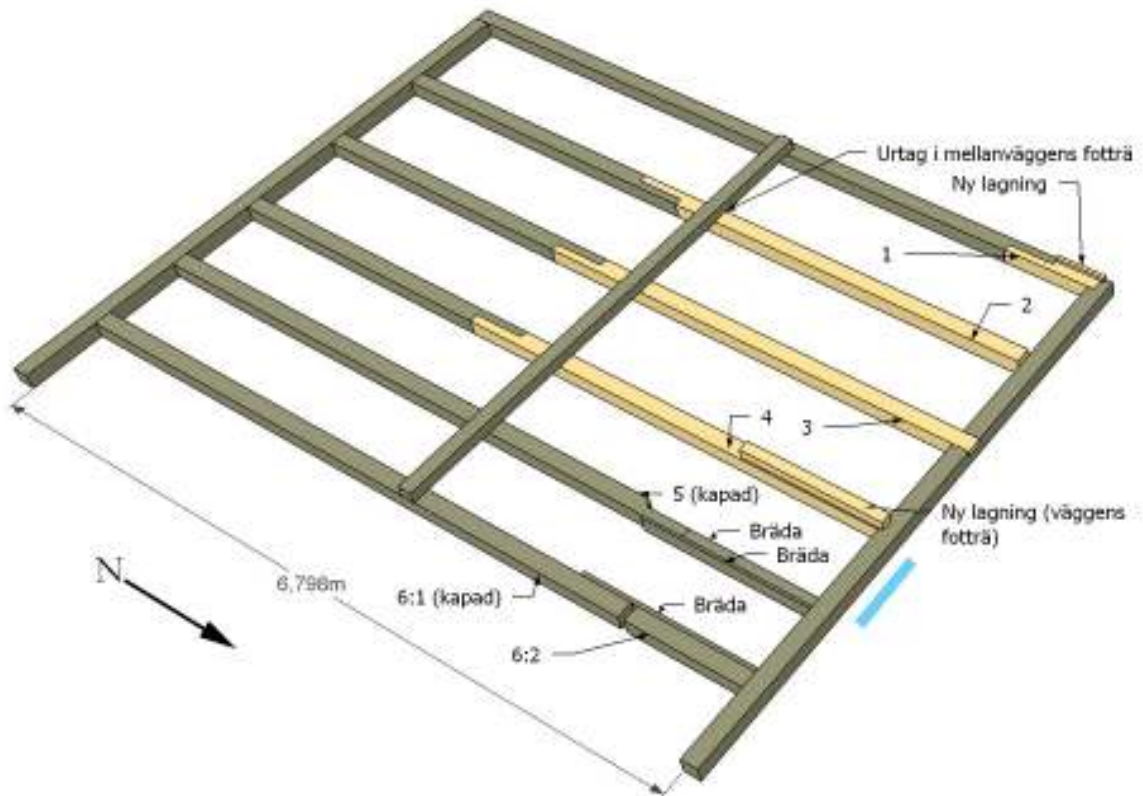


Fig. 7. Plan över åtgärder i golvbjälklaget. Gult markerar nytt timmer och mindre lagningar. Bjälkarna numrerade från 1 – 6. Bjälke 5 och 6 har i ett tidigare okänt skede blivit lagade. Blått markerar platsen för byggnadens ingång (jmf med fig. 1). Västra fotträet räknas som bjälke nr 1.

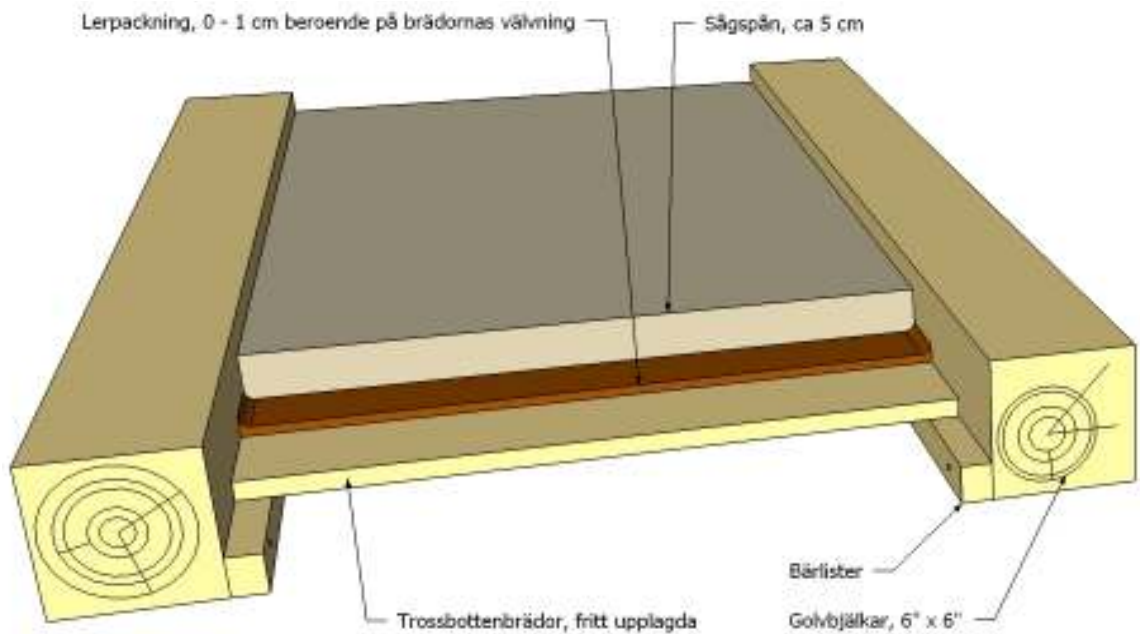


Fig. 8. Den nylagda trossbottenfyllningen i de västra rummen och farstun. Måtten är de samma som i originalutförandet. Leran och sågspånsfyllningen är till största delen återanvänd.

### Övriga åtgärder

De bägge golvluckorna samt källartrapporna har restaurerats genom byte av trasigt/rötskadat timmer (gäller både vangstycken och plansteg).

Då brädgolvet i de bägge västra rummen monterats bort kunde det konstateras att marknivån i det södra rummet – i vars utrymme timmerskarvarna är gjorda – befanns helt torr. Mindre bortforsling skedde av det översta skiktet jord, ca 5 cm, för att skapa luft under golvbjälkarna.



*Fig. 9. Den restaurerade källartrappan vid farstunedgången.*

### Avvikelser från handlingarna

I ansökan om byggnadsvårdsbidrag framkom inte att förberedelsen för stuprörs-avvattning skulle monteras vid pastorsbostaden (svart punkt på fig. 2). Detta var utfört då antikvariskt medverkande besökte arbetet 23 juni. För att ta bort det ”plastiga” intrycket beslöts under slutbesiktningen, i samråd med beställaren, att röret skulle kapas jäms marknivån samt täckas med t ex sten.

Vidare beslöts att de återsatta grundstenarna – efter raset – ej skulle sättas i bruk, dvs sättas bindande, och att fogbruket skulle vara kalkbruk med fraktion likt befintlig. Efter arbetet framkom uppgiften att stenarna satts i betongbruk (se vidare under Kulturhistorisk bedömning av utförda åtgärder).

I ansökan redogjordes för byte av sex stycken golvbjälkar. I stället behövdes endast fyra stycken åtgärdas genom skarvning. I fotträet mellan de bägge västra rummen gjordes ett mindre urtag för att skapa åtkomst för bjälke nr 2. Hälften av



det borttagna trästycket spikades sedan fast underifrån. Alternativet hade varit att montera ned delar av den invändiga grundmuren eller att helt plocka bort mellanväggen.

### **Kulturhistorisk bedömning av utförda åtgärder**

I samband med grävningsarbetena för dräneringen kom maskinföraren av oklar anledning allt för nära, samt en bit under, byggnadens grundstenar vid sydöstra hörnet. Detta fick som följd att grundmuren på en sträcka av ca 2 meter föll ut (skedde 22 juni). Antikvariskt medverkande tillkallades omedelbart, men hade ingen möjlighet att besöka arbetsplatsen förrän morgonen dagen efter. Då själva underlaget för grundstenarna rasat bort stod inget annat att göra än att snabbt få ett nytt underlag på plats – fler stenar riskerade att ramla ur sitt läge, bl a hörnets översta grundsten, eftersom de nästan fritt hängandes i luften endast hölls på plats av fogbruket. Därför beslöt antikvariskt medverkande i samråd med beställaren att en gjutform omedelbart skulle byggas och att gjutning av nytt stöd skulle ske fortast möjligt. Gjutningen var därefter klar dagen därpå och den 25 juni hade grundstenarna återsatts (fig. 10 – 13).

Inför återuppförandet av muren kom antikvariskt medverkande muntligen överens med den entreprenör som skulle utföra arbetet att stenarna skulle läggas upp på den nya, gjutna grunden utan fästbruk, allt enligt befintlig konstruktion. Vidare beslöts att fogning skulle utföras med kalkbruk, likt ursprunglig fog. Av okänd anledning frångick entreprenören detta och murade upp grundstenarna med mur- och putsbruk B (cementbruk). Fogningen gjordes med mur- och putsbruk C (KC-bruk).

Sammanfattningsvis kan det konstateras att det snabba förfarings sättet med stor sannolikhet bidrog till att minimera skadebilden, men att byggnadsminnets kulturhistoriska värden till viss del minskat genom avvikelserna att mura upp grundstenarna med cementbruk. Underentreprenören har i detta fall visat ringa eller ingen förståelse för de antikvariska aspekterna eller byggnadsminnets unika särart, trots att dessa ingående meddelats på plats. Bedömningen är även att åtgärden att sätta grundstenarna i cementbruk går stick i stäv mot punkt 1 i Länsstyrelsens tillståndsbeslut (dnr 432-6193-10); att renoveringsarbetet ska ske med traditionella material och metoder, med befintliga byggnadsdelar som utgångspunkt.



*Fig. 10. Grundmursrasen.*



*Fig. 11. Nygjutet underlag.*



*Fig. 12. Grundstenarna återsätts.*



*Fig. 13. Efter arbetet.*

### **lakttagelser under renoveringen**

Då golven till sin helhet monterats bort från de bägge västra rummen kunde det konstateras att skadebilden på golvbjälkarna var ringare än befarat. Detta innebar att fyra bjälkar skarvades till förmån för hela bjälkbyten, vilket även var en mot byggnaden sett skonsammare metod eftersom inga grundstenar i anslutning till källaren behövde flyttas, alternativt att mellanväggen mellan de bägge västra rummen togs ned.

I samband med att den mindre skadan i västra gavelväggen åtgärdades gjordes iakttagelsen att det under ytterpanelen satt asfaboard, och bakom denna ytterligare en panel (okänd om detta är originalpanelen från 1860-talet).

Till det sydvästra rummet hör en grön linoleummatta, vilken inför arbetet var samt togs bort och rullades ihop. Eftersom mattan befinns vara i mycket dålig kondition beslöts att låta förvara denna i löst hoprullat skick på pastorsbostadens vind.

Inne i kapellets kök reparerades en golvlucka genom omfästning av det ena gångjärnet och flytt av det andra (ca 10 cm mot luckans kant). Åtgärden har karaktären av normalt underhållsarbete.

### **Handlingar med relevans för arbetet**

- 2009-10-26 Restaureringsbeskrivning inkl offert, Vk-Byggsektionen
- 2009-11-09 Stiftelsens ansökan om byggnadsvårdsbidrag
- 2009-11-10 Stiftelsens ansökan om förtida utbetalning av sökta medel, gällande framtagande av timmer
- 2009-12-02 Länsstyrelsens beslut ang bidrag för framtagande av timmer
- 2010-03-31 Länsstyrelsens remiss ang sökt bidrag
- 2010-04-12 Regionmuseets remissvar
- 2010-04-26 Länsstyrelsens tillståndsbeslut gällande åtgärder i byggnadsminnet
- 2010-04-26 Länsstyrelsens beslut gällande bidrag
- 2010-10-21 Slutbesiktningsprotokoll

*Kristianstad 2010-10-22*

*Jimmy Jublin Alfberg*

## Bildgalleri



*Fig. 14. Grundmursrasat, vy mot öster.*

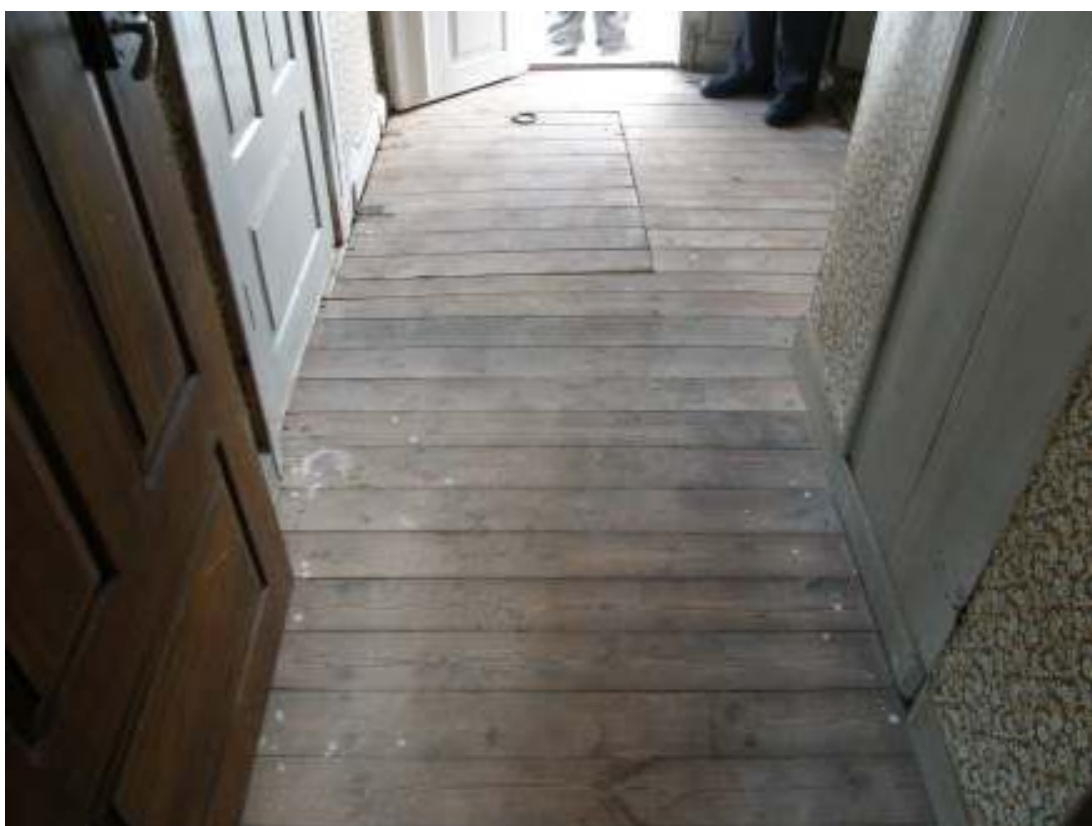


*Fig. 15. Västra källaren, makadam läggs på fiberduken.*





*Fig. 16. Farstun, under arbetet.*



*Fig. 17. Farstun, efter arbetet.*



*Fig. 18. Ny trossbottenfyllning i nordvästra rummet.*



*Fig. 19. Efter arbetet, vy mot norr.*



*Fig. 20. Kökets källartrappa restaurerad.*



*Fig. 21. Garderoben återmonterad.*





*Fig. 22. Rengörning av kökets väggar och tak (under arbetet).*



*Fig. 23. Spisen rengjord.*

# Regionmuseets rapportserie 2010

## Kulturmiljö

1. Vä 2:107, Vä sn, FU, Anders Edring, 2009
2. Villa Petterssons trädgård – en restaurering, Svalöv sn, AK, Anna Rabow, 2008
3. Marsvinsholms slott – renovering av balustrader, Balkåkra sn, AK, Kristina Nilén, 2008
4. Gravfältet i Färlöv, Färlövs sn, FU + UN, Tony Björk, 1995 – 2005
5. Glimmebodagården – taktäckning, Brösarps sn, AK, Emelie Petersson, 2009
6. Gylstorp. Medeltida odlingslämningar i Visseltofta sn, FU, Tony Björk & Brita Tronde, 2009
7. Väsby kyrka. Bland taklagare och takläggare, Väsby sn, AK, Petter Jansson, 2009
8. Odyssé längs Skånes kuster. Kust och Historia i Skåne. Bertil Helgesson, 2010
9. Övedskloster – restaurering av terrassmuren, Öved sn, AK, Kristina Nilén, 2007-2008
10. Stångby kyrka – utvändig renovering, Stångby sn, AK, Cecilia Pantzar & Kristina Nilén, 2005-2006
11. Kristianstads station – antikvarisk förundersökning, Kristianstad, AF, Emelie Petersson & Heikki Ranta, 2010
12. Allhelgonakyrkan i Lund – utvändig restaurering etapp I, Lunds socken, AK/AM, Petter Jansson, 2009
13. Hotade arter och byggnader –tips och råd vid byggnadsvård. PJ, Nils-Otto Nilsson & Åsa Jakobsson, 2009-2010
14. Människan och landskapet –Metodutveckling, etnobiologi för kulturmiljövård. PJ, Åsa Jakobsson, Anki Karlsson & Cissela Olsson, 2010
15. Vrams Gunnarstorps slott – utvändiga arbeten, Bjuvs sn, AK, Emelie Petersson, 2009
16. Ballingstorpsgården, Kviinge sn, AK, Emelie Petersson, 2010
17. Renovering av stenvalvsbro vid Öveds kloster, Öved sn, AM, Jimmy Juhlin Alftberg, 2010
18. Mörarps kyrka – invändig renovering och konservering, Mörarps sn, AK, Lotta Eriksson, 2010
19. Tullstorpsåprojektet, Trelleborgs kn, KA, Bertil Helgesson & Cissela Olsson, 2010
20. Örnans – arbeten 2009 – 2010, Örkened sn, AM, Jimmy Juhlin Alftberg, 2010
21. Örtofta slott vid Bråån – kulturhistorisk utredning i samband med våtmarksprojekt, Örtofta sn, Kristina Nilén, 2010
22. Övedsklosters alléer. Öveds sn, PJ, Patrik Olsson, 2010
23. Sporrakulla gård 2010 – tak- och timmerarbeten, Glimåkra sn, AM, Jimmy Juhlin Alftberg, 2010
24. Gamla begravningsplatsen i Kristianstad, Kristianstad sn, DK, Lotta Eriksson, 2010
25. Tomelilla Byagård – takarbeten 2010, Tomelilla sn, AM, Jimmy Juhlin Alftberg, 2010
26. Tomelilla Byagård – fasadarbeten 2010, Tomelilla sn, AM, Jimmy Juhlin Alftberg, 2010
27. Silversmedjan Kv Vapenbrodern 8, Kristianstad, Kristianstads sn, AK Katarina Olsson, 2008
28. Fjälstorps småskola – ommålning av fasad, AM, Helene Stalin Åkesson, 2010
29. Bälteberga Korsvirkeshuset – utvändig renovering, Ottarps sn, AK, Kristina Nilén, 2008-2009
30. Ilstorps kyrka – fönsterarbeten, Ilstorps sn, AK, Lotta Eriksson, 2009 – 2010
31. Heliga Trefaldighetskyrkan – tillbyggnad och invändig ombyggnad, Kristianstad sn, AM, Lotta Eriksson, 2009 – 2010
32. Norra Mellby kyrka – renovering av vapenhusets tak, Norra Mellby sn, AM, Jimmy Juhlin Alftberg, 2010
33. Lunds domkyrka – ändring av västportalens trappa, Lund, AM, Heikki Ranta, 2010
34. Övedskloster – förändringar vid trädgårdskanalen, Öveds sn, AK, Kristina Nilén & Lars Salminen, 2009-2010
35. Östra Karup kyrkogård, Östra krup sn, DK, Lotta Eriksson, 2010
36. Blåherre mölla – en kvarnmiljö för möten mellan då och nu, Maglehems sn, BMU, Ingela Blomén, Helen Carlsson & Helene Stalin Åkesson, 2009 – 2010
37. Mejeriet Skarhults gods – takrenovering, Skarhult sn, AM, Kristina Nilén, 2010
38. Saltkokningshuset - utvändig ommålning, Karlskrona, AM, Emelie Petersson, 2010
39. Glimmebodagården, Brösarps sn, AM, Emelie Petersson, 2010
40. Smedtorpet, Hässleholm sn, AM, Jimmy Juhlin Alftberg, 2010
41. Tobaksmonopolet 2010 – fasadrenovering, Fjälkinge sn, AM, Jimmy Juhlin Alftberg, 2010
42. Ballingstorps trädgårdar, Kviinge sn, DK, Cissela Olsson, Emelie Petersson & Brita Tronde, 2010

43. Södra Mellby mölla – tre vingar och en vingbalk, Södra Mellby sn, AM, Helene Stalin Åkesson, 2008-2010
44. Bondrumsgården 2010, Fågeltofta sn, AM, Jimmy Juhlin Alftberg, 2010
45. Torsebro krutbruk 2010 – murnings- och snickeriarbeten, Färlöv sn, AM, Jimmy Juhlin Alftberg, 2010
46. Ekestad folketspark – arbeten i fyllecellerna, Österslöv sn, AM, Jimmy Juhlin Alftberg, 2010
47. Övraby mölla – utvändig renovering samt lyft och lagning av kuggkrans, Övraby sn, AM, Ingela Blomén, 2010
48. Scan i Ängelholm – där svenskt fläsk blev brittiskt bacon och Ystadkorven kryddades med känsla, Ängelholms sn, BD, Helene Stalin Åkesson med bidrag av Ingela Blomén och Anna Rabow, 2010
49. Parkeringsplats Uppåkra, FU, Catherine Svensson, 2003
50. Johannishus slott – utvändig renovering, AM, Emelie Petersson, 2010
51. Västra Strö kyrka – utvändig renovering, Västra Strö sn, AK, Helen Carlsson (med bidrag av Maria Sträng), 2008
52. Paviljongen, Åhus museum, FU & MD, Johan Dahlén, 2009
53. Baptistkapellet i Oppmanna – timmerarbeten på pastorsbostaden, Oppmanna sn, AM, Jimmy Juhlin Alftberg, 2010

Förkortningar:

AF- antikvarisk förundersökning  
 AK- antikvarisk kontroll  
 AM- antikvarisk medverkan  
 AU- arkeologisk utredning  
 DK- dokumentation, övrigt  
 FU- arkeologisk förundersökning  
 KA- kulturhistorisk analys  
 MD- murverksdokumentation  
 OU- osteologisk undersökning  
 PJ- projektrapport  
 VP- vårdplan  
 UN- arkeologisk undersökning  
 BD- byggnadsdokumentation  
 BAD- byggn-ark-dokumentation  
 BMU- byggnadsminnesutredning

