



2012:57

Lunds krematorium, S:t Olofs och Uppståndelsens kapell

Dokumentation 2012

Kerstin Börjesson



Regionmuseet
Kristianstad
Landsantikvarien i Skåne

Rapport 2012:57

Lunds krematorium, S:t Olofs och Uppståndelsens kapell

Lund kommun
Skåne län
Dokumentation 2012

Kerstin Börjesson

Regionmuseet Kristianstad Landsantikvarien i Skåne

Kristianstad
Box 134, Stora Torg
291 22 Kristianstad
Tel 044 – 13 58 00 vx, Fax 044 – 21 49 02

Lund
Box 153, St Larsomr. Byggnad 10
221 00 Lund
Tel 046 – 15 97 80 vx, Fax 046 – 15 80 39

www.regionmuseet.se

© 2012 Regionmuseet Kristianstad / Landsantikvarien i Skåne
E-Rapport 2012:57

Omslagsfoto: Sankt Olofs kapell från väster 2012.

Kartor ur allmänt kartmaterial, © Lantmäteriverket, Gävle. Dnr 507-99-502.

Lunds krematorium, S:t Olofs och Uppståndelsens kapell

Innehåll

Inledning	5
Administrativa uppgifter	5
Bakgrundshistorik	6
Kremering som begravningsätt	6
De första krematorierna	6
Eldbegängelserörelsen i Sverige	6
Den moderna svenska krematoriebyggnaden	7
Lunds krematorium byggs	8
Ny arkitekttävling	9
Arkitekterna	11
Uppbyggnadsfasen	12
Jämförbara exempel	13
Nulägesbeskrivning	15
Omgivningar	15
Övergripande planlösning	16
Grundläggning och stomme	18
Exteriörens material och fasadbehandling	20
Fasader och tak	20
Fönster och dörrar	21
Klockstapeln	22
Interiör och invändig materialbehandling	23
Kapell	23
Västra och östra längorna	24
Norra längan och källare	24
Tekniska anläggningar	27
Kulturhistoriska värden	28
Dokumentvärden	28
Upplevelsevärden	30
Vårdkrav till följd av kulturhistoriska och antikvariska värden	32
Exteriört	32
Interiört	32
Skydd	33
Källor	34
Tryckta källor	34
Otryckta källor	34
Muntliga källor	34
Bildbilaga	35
Ritningsbilaga	41
Ritningsförteckning	49



Lunds kommun.



Karta över Norra begravningsplatsen (streckad grå linje) med krematorium och kapell belägna uppe till vänster i bild (markerat med lila färg). De bruna byggnaderna alldeles norr om krematoriet utgör kyrkogårdskontorets lokaler. Lantmäteriverket kartor.

Inledning

Regionmuseet fick i november 2012 i uppdrag av kyrkoförvaltningen, Lunds kyrkliga samfällighet att genomföra en kulturhistorisk dokumentation av krematorianläggningen på Lunds norra begravningsplats. Anledningen till att dokumentationen skulle utföras var att krematorienläggningens tekniska och administrativa avdelning stod inför en större ombyggnad. Syftet med utredningen är att dokumentera byggnadskomplexets uppbyggnad och karaktär samt göra en kulturhistorisk värdering som kan fungera som underlag vid ombyggnaden av krematoriet.

Dokumentationen är uppbyggd med en inledande bakgrundshistorik med syfte att ge en introduktion till de förutsättningar som rådde vid uppförandet av Lunds krematorium. Därefter görs en beskrivning av anläggningen följt av en kulturhistorisk värdering. För den kulturhistoriska bedömningen har Unnerbäcks värderingsmodell använts.

Lunds krematorium är beläget på Lunds norra begravningsplats. Begravningsplatsens äldsta delar invigdes 1816. I slutet av 1800-talet uppfördes ett gravkapell på kyrkogården efter ritningar av Henrik Sjöström. Först 1960 kompletterades begravningsplatsen med krematorium och två nya begravningskapell ritade av Backström & Reinius Arkitekter AB.

Administrativa uppgifter

Objekt	Lunds krematorium
Adress	Kävlingevägen 40
Fastighet	Möllevången 2:7
Kommun	Lund
Byggår	1957-1960
Arkitekter	Sven Backström och Leif Reinius arkitekter AB
Skydd	



Till vänster syns krematoriet från norra sidan. Bilden till höger visar kapellen från öster, det stora kapellet S:t Olofs kapell till vänster och uppståndelsens kapell till höger.

Bakgrundshistorik

Kremering som begravningsätt

Kremering eller eldbegängelse, likbränning har funnits som begravningsform i tusentals år. I den västerländska delen av världen, i nyare tid, uppstod tanken på en alternativ begravningsform till jordbegravning kring 1700-talet. Förespråkare för kremering var intellektuella och läkarkåren och skälen var flera. De överfulla kyrkogårdarna där halvförmultnade lik grävdes upp för att ge plats för nya begravningar var en anledning till att man började ta avstånd från den traditionella jordbegravningen. Ett annat skäl var att förhindra smittspridning från infekterade kroppar. Kremering skulle inte bara lösa problemen med de ohygieniska och illaluktande kyrkogårdarna utan var också en ekonomisk och platsbesparande begravningsform. Med tidens vurm för det antika framstod eldbegängelsen som den ideala begravningsformen men även mötet med nya kulturer gav influenser till en annan syn på döden och begravningsritualer.

De första krematorierna

I mitten av 1800-talet konstruerades en speciell kremeringsugn som på kort tid kunde förbränna den döda kroppen. Eldbegängelseföreningar började bildas runt om i Europa. Kyrkan gav inte sitt omedelbara godkännande av eldbegängelsebegravningar även om man inte ansåg att det stred mot den kristna läran. Däremot menade man att kremering stred mot kyrklig sed och att det kunde ge upphov till irrläror. I den protestantiska delen av Europa var man mer tillåtande även om det fanns motsättningar. De första krematorierna uppfördes därför inte av kyrkan utan av eldbegängelseföreningar och genom privata initiativ. Den arkitektoniska formen för krematorierna var ofta ett klassicerande tempel men med tiden började man söka efter en mer anpassad byggnadsform för krematorierna. De stora frågorna kretsade dock kring hur krematoriet skulle anpassas till den kristna seden och huruvida altare och kristen symbolik skulle finnas i krematoriet.

Eldbegängelserörelsen i Sverige

I Sverige bildades Likbränningsföreningen i Stockholm 1882 (ombildad till Svenska Likbränningsföreningen och senare Svenska eldbegängelseföreningen). Kremering i Sverige legaliserades 1888. Ett provisoriskt krematorium av trä uppfördes i Hagalund i Stockholm redan 1887. Det andra krematoriet i Sverige ritades av Hans Hedlund och uppfördes på Östra kyrkogården i Göteborg 1890. Vid Baltiska utställningen 1914 i Malmö deltog Svenska likbränningskommittéen med sin paviljong Baltiska templet, en tillfällig krematoriebyggnad ritad av arkitekten Ferdinand Boberg med föreningens medverkan. Med paviljongen ville man informera allmänheten och presentera den nya begravningsformen.

Krematoriebyggnaden var traditionellt utformad som en vitputsad byggnad med trappgavel. Men fokus var inte främst på den yttre arkitekturen utan interiörens sätt att behandla ceremonin. Själva jordfästningsceremonin tog plats i ett rum med dunkel belysning under en målad natthimmel och efter ceremonin gick församlingen vidare in i ett uppljust rum som kallades för livets sal. Rummets utformning skulle hjälpa de sörjande att ge avsked till den döde och gå vidare i livet.

1929 byggdes Skånes första krematorium i Helsingborg efter ritningar av Ragnar Östberg, och genom likbränningsföreningens initiativ och anvisningar. Även i Östbergs krematorium spelar ljuset en viktig roll. Helsingborgs krematorium utformades som stor överljusbeslyst, kupolvälvd sal omgiven av en pelarförsedd omgång som bar upp en läktare med plats för orgel och kör. Ett altare var placerat vid huvudaxeln av templet men kristen symbolik sänkades då tanken var att krematoriet skulle vara öppet för alla trosinriktningar.

Byggherre till krematorierna var ännu fram till 1930-talet eldbegängelserörelsen vilket också påverkade dess arkitektur. Från 1930-talet tog kyrkan eller den borgerliga kommunen allt mer över initiativen till krematoriebyggnaderna. Under 1930-talet upplever också Sverige sin första intensiva byggnadsfas, då 18 nya krematorier togs i bruk. Till skillnad från krematorierna i Tyskland där det fanns starka motsättningar mellan kyrkan och eldbegängelseförespråkarna fick altaret en traditionell placering i de svenska krematorierna och allt eftersom kyrkans acceptans blev större tog man även in den kristna symboliken. Diskussionerna kring krematoriernas utformning gällde framför allt kistan bortförande efter avskedsceremonin. I Sverige kom nedsänkning av kistan genom hissordning i golvet att bli regel till skillnad från det horisontella bortförandet av kistan som av många sågs som idealet. Kritiken till nedsänkningen var bland annat att det gav associationer till jordbegravning som man ville frigöra sig från. Nedsänkningen kunde också verka skrämmande för de sörjande och rent praktiskt gav hissordningen ofta upphov till gnissel och oljud. Nedsänkingsanordningen innebar också att krematoriet behövde uppföras på en källarvåning vilket läste byggnadens arkitektoniska utformning.

Den moderna svenska krematoriebyggnaden

Genom kyrkans roll som byggherre till krematorierna kom de från 1930-talet att utformas som krematoriekapell och användes både vid jordfästning för jordbegravning och vid kremering. Någon enhetlig byggnadstyp hade inte utformats däremot gav eldbegängelseföreningen rekommendationer för vilka utrymmen som borde ingå i en krematorieanläggning. Utöver ceremonirummet eller kapellet krävdes även avlämningshall (kistmottagning), bisättningsrum, visningsrum, väntrum, urnutlämningsrum, och urnrum. De praktiska och administrativa utrymmena förlades oftast till baksidan av

byggnaden/byggnaderna medan ingången till kapellet var från framsidan. Även enskilda bisättningsrum, kistmottagningsrum och urnutlämningsrum förlades ofta med diskreta ingångar på baksidan. Ett exempel på hur krematoriet utvecklades är Malmö krematorium som när det byggdes 1932 var en liten anläggning med avlämningshall och urnrum. Under 1940-talet byggdes anläggningen ut med kapell, visningsrum bisättningsrum, väntrum, urnutlämningsrum m.fl. verksamhetslokaler. Ombyggnaden skedde efter ritningar av arkitekten Sigurd Lewerentz som tillsammans med arkitekten Gunnar Asplund planlade och ritade skogskyrkogården i Stockholm. Skogskrematoriet på samma kyrkogård ritades av Gunnar Asplund och uppfördes 1925. Anläggningen består av ett större kapell, Uppståndelsekapellet, och två mindre; Trons och hoppets kapell och är kanske det mest kända av Sveriges krematorier. Krematoriet har mycket gemensamt med den samtida profana arkitekturen, den tidiga funktionalismens monumentala byggnader med drag av klassicism. Till sin plan består kapellen av vardera en förplats samt ett väntrum och en sluten gård. Förplatsen till det heliga korsets kapell består av stor pelarförsedd förhall som är öppen mot kyrkogården. Invändigt var fokus på katafalken dit också ljusinsläppet var koncentrerat.

Lunds krematorium byggs

Diskussionerna om ett krematorium med columbarium startade i Lund på 1930-talet med det skulle ta 30 år innan det kunde realiseras. Behoven av bisättningskapell och begravningskapell på kyrkogården var stora och ett ökat intresse för kremering gjorde så småningom att kremeringar fick utföras i Malmö, Trelleborg (krematorium uppfört 1936) eller Helsingborg. En idé var att man skulle kunna bygga om det befintliga kapellet på kyrkogården alternativt bygga ett helt nytt kapell på en annan plats. En kommitté tillsattes som skulle utreda frågan. Kommittén kom till den slutsatsen att ett nytt kombinerat kapell och krematorium borde uppföras.

Planeringen för uppförande av det nya kapellet med krematorium började. Under 1939 förvärvades en del av stadsäga 230 för utökning av kyrkogården där det nya kapellet skulle uppföras. Med en anspråkslös budget beslöt man att genom en arkitekttävling bjuda in tre arkitekter att inkomma med förslag till det nya krematoriet och kapellet till den 1 april 1943. De tre arkitekterna var Hans Westman, Eiler Graebe och Adolf Wiman. Samtliga inbjudna arkitekter inkom med förslag. Prisnämnden rangordnade bidragen med Westman som det bästa och därefter Graebes och Wimans. Westmans kapell med namnet Treenighetens kapell var utformat som en pyramid som skulle förläggas på en ö i en konstgjord sjö. Förslaget ansågs av kommittén ha störst estetiska kvaliteter men opraktiskt och svårt att inplacera i den tänkta miljön. Graebes förslag "Crepusculum" ansågs både vackert, praktiskt i många hänseenden och med en väl genomtänkt

planlösning. Kommittén överlämnade kyrkofullmäktige att granska och uttala sig om Eiler Graebes förslag och vidta åtgärder för att kunna realisera projektet med nytt krematorium och kapell. Varken kyrkorådet eller kyrkofullmäktige var dock helt nöjda med något av förslagen. Istället beslöt man att utlysa en ny allmän arkitekttävling.

Ny arkitekttävling

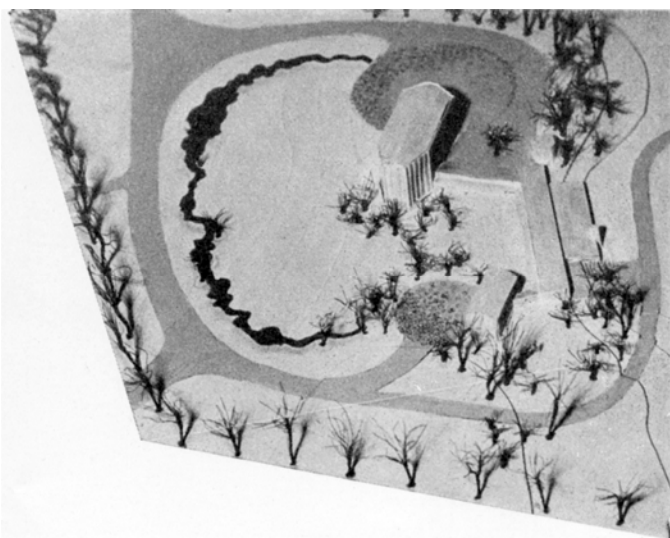
Den nya tävlingen utlystes under januari 1946 med slutdatum i juni samma år. Tävlingsprogrammet omfattade förslag till ett större kyrkogårdskapell med eldbegängelseavdelning, ett mindre kapell för jordfästningar och bisättningar samt ordnande av den närmaste omgivningen dvs. byggnadsområdet och entrén från huvudingången och ny entré vid Kävlingevägen. Förslaget skulle även omfatta utkast till planering och bebyggelse av området norr om kyrkogården för bostadsbebyggelse.

Vissa direktiv gavs i tävlingsprogrammet för kapellens och krematoriets utformning. Det stora kapellet skulle beredas plats för 125 personer, samt läktare med plats för orgel och kör. Läktaren skulle ha separat ingång utifrån. Kapellet skulle kunna fungera både som gravkapell vid jordbegravningar och kremering. Altaret skulle vara traditionellt placerat och ett krav var att kistan vid kremering skulle sänkas ned från kapellet med en hissordning vilket innebar att kapell och krematorium måste ligga i olika plan. Det lilla kapellet skulle rymma 40-50 personer och här skulle kistan föras bort horisontellt utan problem till bisättningsavdelningen. Övriga utrymmen som krävdes enligt programmet var väntrum, toalett och telefonhytt, rum för officiant, rum för kapellens växter, förvarings och avfallsrum, bisättningsrum samt kylrum, rum för kistans smyckning, kransinlämningsrum, personalrum, askberedningsrum, urnutlämningsrum, expeditionsrum, pannrum och rum för ugnarna m.fl. mindre utrymmen. Ugnarna skulle skiljas från ett insättningsrum med en vägg framför ugnen.

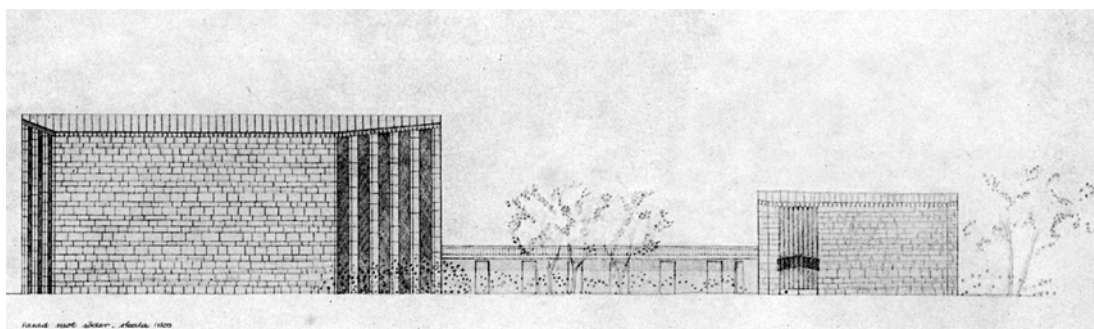
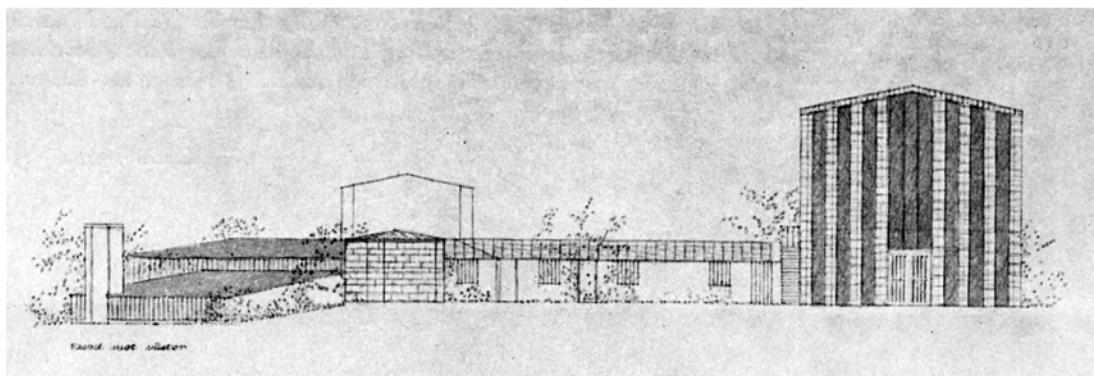
34 bidrag inkom till tävlingskommittén. Bland de inkomna förslagen skildes två bidrag ur som de i särklass bästa bidragen vilka också belönades med pris. Dessa var bidrag *Skepp* av arkitekterna Sven Backström och Leif Reinius, Stockholm och bidraget *Franciscus* av arkitekt Peter Celsing, Katrineholm. Tävlingskommittén belönade bidraget Franciscus med det högsta beloppet men kapellbyggnadskommittén föredrog bidrag *Skepp* som de ansåg var mest estetiskt tilltalande och praktiskt. I prisnämndens motivering framhölls *Skepps* monumentalitet och välorganiserade plan. Kapellrummen ansågs vackra med väl lämpad disposition och uppbyggnad och fasaderna hade en vacker och värdig utformning. Till nackdelarna påpekades de långa inre kommunikationsvägarna, det yttre vägsystemet till anläggningen samt stora kapellens gavelfönster som ansågs störande för den utvändiga arkitekturen. I tidskriften Byggmästaren

hyllades bidraget *Skepp* för dess harmoniska proportioner och vertikalbetoningen i fönsterpartiernas artikulation samt undvikandet av råa materialverknings. Något som också uppmärksammades var bland annat den väl ordnade belysningen i arbetslokalerna, och de praktiska lösningarna av planuppbyggnaden. Tävlingsbidraget *Fransiscus* beskrevs bl.a. som strängt, allvarligt och dystert.

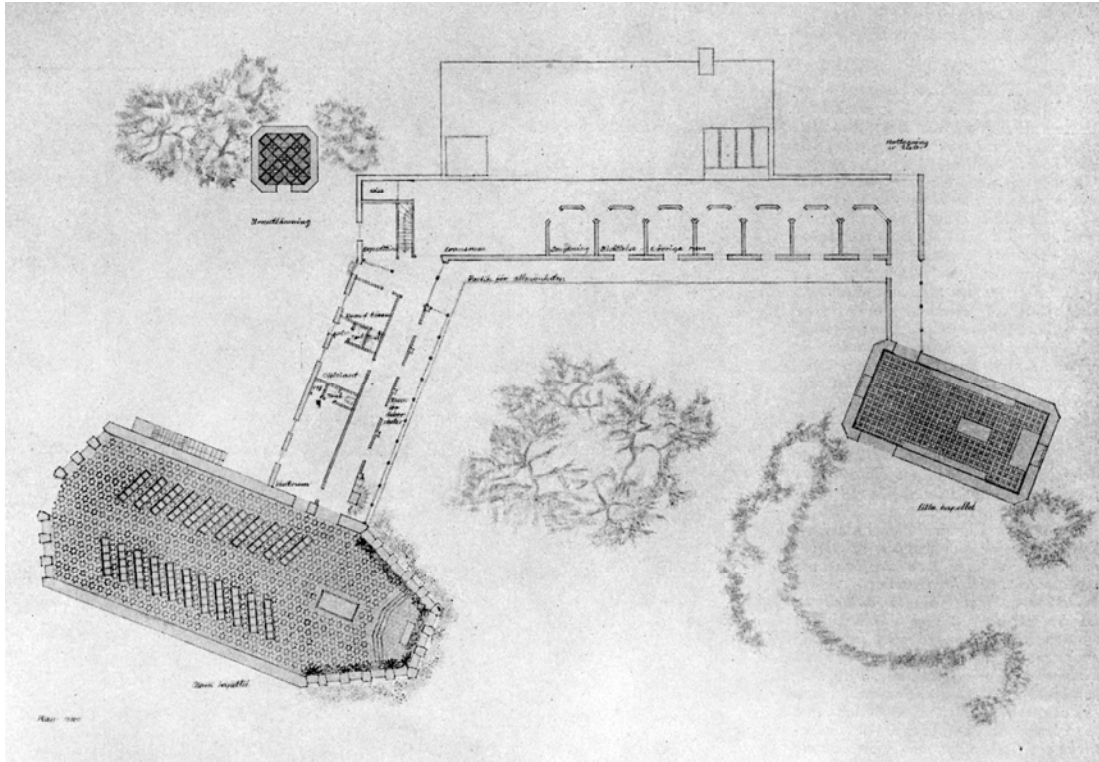
I april 1952 togs ett slutgiltigt beslut av kapellbyggnadskommittén om att godkänna Reinius och Backströms förslag till krematorium och bygglov ansöktes hos byggnadsnämnden och Kungliga byggnadsstyrelsen.



Fotografi av modell till Reinius och Backströms tävlingsförslag Skepp. Modellen visar hur arkitekterna tänkte sig krematoriets placering, relativt skyddat från på en liten ö omgivet av tillfartsvägarna, en vattenfärd och växtligheten. Sven Backström och Leif Reinius arkitektkontor AB, Ur Byggmästaren 1947:2.



Tävlingsförslag till nytt krematorium med kapell. Fasad väster, överst, och fasad mot söder nederst. Sven Backström och Leif Reinius arkitektkontor AB, Ur Byggmästaren 1947:2.



Tävlingsförslag till nytt krematorium med kapell. Plan. Sven Backström och Leif Reinius arkitektkontor AB, Ur Byggmästaren 1947:2.

Arkitekterna

Arkitekterna bakom Lunds krematorie- och kapellanläggning hette Leif Reinius (1907-1995) samt Sven Backström (1903-1992) som träffades under sin utbildningstid på Kungliga Tekniska Högskolan. År 1936 startade de tillsammans arkitektkontoret Backström & Reinius Arkitekter AB.

Reinius och Backströms arkitektkontor förknippas främst med de storskaliga projekten kring bostadsbyggande och centrumomvandlingar under Sveriges kanske mest expansiva period på 1960-talet såsom Åhléns City i Stockholm och Vällingby och Farsta centrum. Mest kända är de kanske för stjärnhusen, flera byggnadskroppar sammankopplade i en stjärnform kring ett centralt trapphus. Stjärnhusen fick stor uppmärksamhet och de första stjärnhusen uppfördes i Gröndal 1944-1946.

Kyrklig arkitektur tillhörde inte arkitektkontorets vanliga uppdrag. En annan kyrka som ritats av arkitektkontoret var Gröndals kyrka som invigdes 1969. Gröndals kyrka har fasader av rött tegel och flera element från Lunds krematorieanläggning återkommer bland annat de lodräta fönsterbanden och det flacka taket. Likt Lundaanläggningen är byggnaden uppförd i flera plan i suterräng med administrativa utrymmen i nedre plan och kyrkan i övre plan. De stora och släta fasadytorna uppbrutna av fönsterbanden är också utmärkande för byggnaden vilket den har gemensamt med kapellen i Lund.

I en artikel i ämnet krematoriebyggnader från 1943 redovisar Reinius sin syn på den arkitektoniska uppgiften. Begravningskapellet i allmänhet skulle vara en plats för avsked av den döde. Kapellet skulle vara monumentalt utformat men utan att vara pråligt, bombastiskt och anspråksfullt. I ceremonirummet skulle centrum utgöras av katafalken med kistan. Tak och väggar vara skyddande och omslutande och rummet harmoniskt utformat. Reinius noterar att nedsänkning av kistan är det vanliga vid ceremonin före kremering. Detta kunde dock verka skrämmande eller teatraliskt och ett bättre sätt var enligt Reinius mening att låta kistan stå kvar på katafalken tills sällskapet lämnat lokalerna. Vad gällde anläggningens yttre såg Reinius placeringen av skorstenen som en svår uppgift. Med sin höjd riskerade skorstenens att splittra anläggningens harmoni och ge obehagliga intryck av industri. Som ett mästerverk bland krematoriebyggnader tar Reinius upp förslaget till Norrköpings krematorium från 1932 som aldrig blev utfört. I förslaget är krematoriet pyramidformat och skorstenen inbyggd i pyramiden och därmed helt dold. Byggnaden är uppförd i suterräng, och bortförandet av kistan sker genom golvet till incineratorsavdelningen i nedre plan. Reinius tar också upp som exempel förslaget till krematorium i Landskrona av Eiler Graebe. I förslaget har Graebe använt sig av en portikinramad gård vilket Reinius finner tilltalande. En liknande lösning kommer Reinius och Backström att använda för det egna och vinnande förslaget till Lunds krematorium.

Uppbyggnadsfasen

Projektering och utarbetande av arbetshandlingar påbörjades under 1954. Vissa ändringar av bisättningsavdelningarna och krematoriedelen gjordes efter samråd med olika tekniska experter bland annat eldbegängelseföreningens tekniska rådgivare ingenjör K. Jeansson. Jeansson ansåg att krematoriedelen behövde kompletteras med några mindre utrymmen. Det vanliga var också att man installerade elektriska ugnar och då behövdes inte pannrum. Det anmärktes också på att skorstenen behövde höjas och man var även kritiska till den utvändiga läktartrappan.

I första omgången fick ansökan om byggnadstillstånd hos Kunglig Maj:t avslag då förslaget ansågs för kostsamt. Genom förhandlingar fick man 1957 tillstånd att bygga det lilla kapellet samt krematoriet i en första etapp. Ritningarna fick ändras något och lilla kapellet anpassas för begravning med eldbegängelse. Redan nästa år fick man dock tillstånd att börja bygga på etapp II då man kunde redovisa att det skulle bli betydligt dyrare att vänta med denna del och uppföra den helt separat från etapp I. Byggnadsarbetena var i stort sett färdiga vid årsskiftet 1959-60.

Byggnadsarbetena utfördes på entreprenad av AB Vägförbättringar. Orgel till båda kapellen utfördes av Mårtenssons orgelfabrik i Lund. Klockorna, två stycken, göts av M & E. Ohlssons klockgjuteri i Ystad.

Till anläggningen skulle också ett klocktorn ingå vilket var projekterat att uppföras i betong. Klocktornet kom dock att kläs med marmor enligt arkitekternas önskan med vissa protester från klockgjutarna som ansåg att vibrationerna från klockslagen kunde skada marmorbeklädnaden. Klockgjutarna ansåg också att en betongkonstruktion kunde påverka klangen negativt och att trä var att föredra.

Jämförbara exempel

Heliga korsets och uppståndelsens kapell på skogskyrkogården har säkert varit en given förebild för Reinius och Backström vid arbetet med Lunds krematorium. Liksom Lunds krematorium är Heliga korsets kapell klätt med ekebergsmarmor. Också kapellets form med en rundad kortsida, den asymmetriskt anslutande sidobyggnaden och förhallen framför kapellet ger vissa associationer till arkaden vid Lunds krematorium. Av naturliga skäl är Lunds krematorium mindre i skala och den monumentala verkan blir inte den samma. Marmorn skapar dock en känsla av tyngd och tidlöshet som också eftersträvades i skogskyrkogårdens anläggning. Formspråket i skogskrematoriet är också mer avskalat och mer modernistiskt än hos Lundakrematoriets kapell som snarare knyter an till traditionell, äldre kyrkoarkitektur.

Arkaden eller förhallen känns igen från ett flertal anläggningar vilket också kan vara en influens från skogskyrkogårdens anläggning. Malmö krematorium med S:t Knuts och S:t Gertruds kapell är ett exempel som ligger närmre både geografiskt och i tid än Skogskrematoriets kapell. Krematoriet ritades av Sigurd Lewerentz och uppfördes 1943-44. Genom sitt nära samarbete med Asplund för Skogskyrkogården som också innebar planeringen för ett krematorium är det naturligt att Malmös krematorium har stora likheter med Skogskrematoriet, exempelvis genom öppna pelarförsedda förhallar. I anläggningen ingår två kapell förbundna med en lägre länga mellan sig. Övriga utrymmen är förlagda bakom kapellen.

Uppbyggnaden av Lunds krematorium kan också jämföras med Norrköpings krematorium uppfört i funktionalistisk stil efter ritningar av Kurt von Schmalensee och invigt 1938. Krematoriet består av ett kapell med en anslutande lägre länga med utvändig loggia mot framsidan. I den lägre längan finns expedition, väntrum och urnutlämningsrum med entré från baksidan. Kapellet är koniskt format med en bredare entrésida. Vid motsatta sidan står katafalken och altaret intill stora ljusöppningar. Genom ljusöppningarna befinner sig kistan på katafalken i ljuset som representerade en viktig symbol för livet. Kistan sänktes också ned i en hissanordning med ljusramper.



Till vänster syns Malmö krematorium, S:t Knuts kapell invigt 1944. Till höger syns Källs Nöbbelevs kyrka i Skåne.

Till planen har Lunds krematorium också stora likheter med Trollhättans krematorium ritat av Åke Porne och invigt 1956. Anläggningen består av två kubformade kapell sammanbundna med en lägre och L-svängd arkad. Klockstapeln står en bit ifrån de andra byggnaderna på en kulle.

Kurt von Schmalensee, Sigurd Lewerentz och Åke Porne är upphovsmännen till ett flertal krematorieanläggningar i Sverige kring 1900-talets mitt och det förefaller naturligt att Reinius och Backström skulle ha sneplat på deras arkitektur för att finna praktiska lösningar till Lunds krematorium.

De moderna krematoriernas uppbyggnad med flera funktioner inrymda i stora komplex kan jämföras med programmet för ”småkyrkor” i Sverige under 1950-1960-talet. Småkyrkorna skulle rymma alla delar av församlingens verksamhet och pastorsexpedition, samt kunna växa och förändras i takt med den nya förorten. De administrativa byggnadsdelarna underordnades dock kyrkorummet. Sammanbyggnaden av olika byggnader i ett större komplex var en ekonomisk fråga. Småkyrkornas anläggningar har mycket gemensamt med krematorianläggningarnas uppbyggnad där många funktioner ska samsas inom samma byggnadskomplex. Elinebergskyrkan i Helsingborg ritad av Johannes Olivegren och invigd 1960 är ett exempel på de småkyrkor som uppfördes under efterkrigstiden med nya centrumbildningar. Elinebergskyrkan är liksom kapellet i Lund sammanbyggd med lägre byggnader i det här fallet för administration och församlingsverksamhet samt dagisverksamhet. Kyrkorummet har en tydlig skeppsform med spetsig för och akter vilket påminner om uppbyggnaden för S:t Olofs kapell i Lund. Det tresidiga koret eller framsidan av kapellet finns representerat i flera kyrkliga byggnader och kapell. Exempelvis är även Malmö krematoriekapell utfört med tresidig gavel. Ett annat exempel är Källs Nöbbelevs församlingskyrka ritad av Eiler Graebes och invigd 1959. I likhet med småkyrkorna planerades också Källs Nöbbelevs kyrka för att kunna byggas ut och till vid behov.



Begravningsplatsens nordvästra del med krematoriet i mitten. Begravningsplatsen kantas av Baravägen i norr och Kävlinge i väster. Planteringen till vänster om krematoriet är minneslundan och området norr om denna är avsatt för askbegravningar. Utsnitt ur Hitta.se.

Nulägesbeskrivning

Omgivningar

Krematoriet bestående av två kapell och funktionsbyggnader i en sammanhållen enhet är beläget på begravningsplatsens nordvästra del i hörnet mellan Baravägen och Kävlingevägen. Hela området kantas av trädrader. Infartsvägar till krematoriet leder in från Baravägen i norr och Kävlingevägen i väster och löper runt krematorieanläggningens östra och norra sidor. Krematoriet och kapellen ligger i övrigt indragna ett stycke från vägarna omgivet av grönskande gräsmatta och planteringar. Framför allt är kapellen och anläggningens södra sida fredad från större vägar. Endast mindre gångvägar når fram till byggnaderna på denna sida. En större väg leder också upp till det större kapellet, S:t Olofs kapell från sydväst och kapellets västra sida. Någon parkeringsplats finns inte här. Vägen i väster är stenlagd med smågatsten likt de mindre stigarna kring anläggningen. Söder om infartsvägen från Kävlingevägen finns en större allmän parkering och en mindre parkering finns vid norra infarten från Baravägen. Norr om krematoriet finns parkering för personal.

Området norr om krematoriet mot Baravägen upptas av låga enplanslängor i rött tegel innehållande verkstad, förråd, personalutrymmen mm byggt 1971. Öster om anläggningen ligger kyrkogårdskontorets administrativa lokaler byggda under tidigt 2000-tal. Administrationsbyggnadens fasader är putsade och gulmålade.



Krematoriet sett från baksidan i norr och från väster (t.h.).



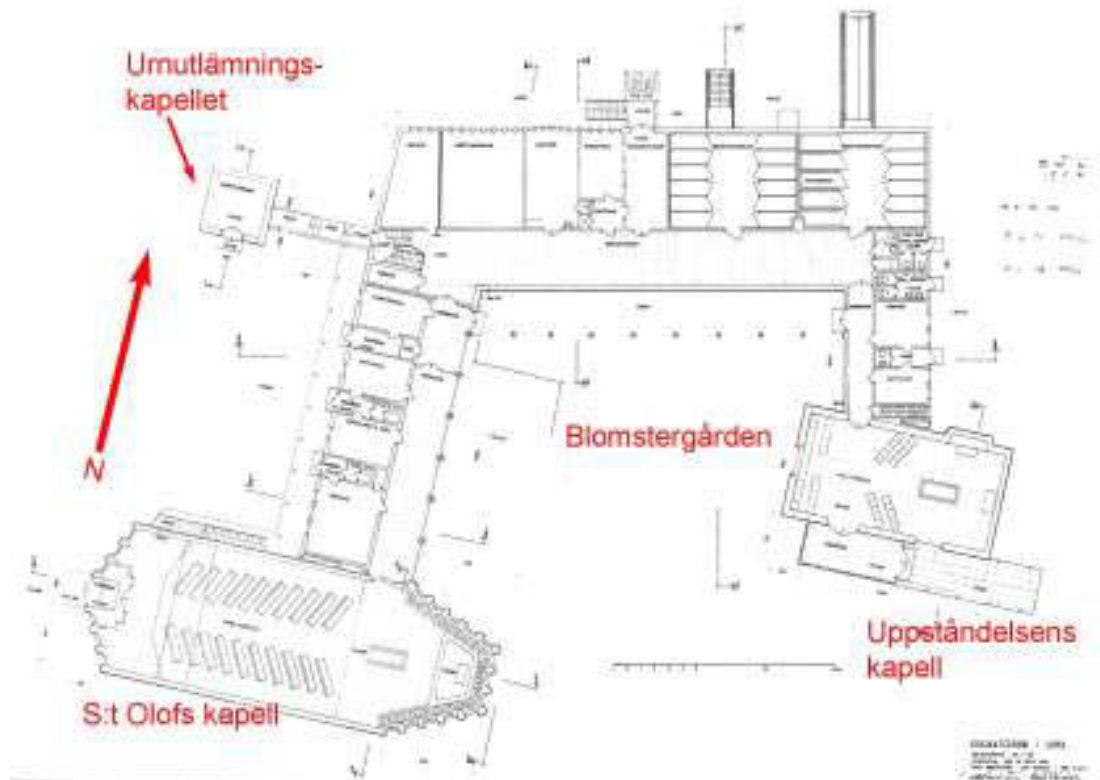
Krematoriet från öster med uppståndelsens kapell närmast kameran.

Området väster om Sankt Olofs kapell består av en sluttande gräsmatta med minneslund i väster och utsikten fri ned mot Kävlingevägen. Norr om minneslundan och intill norra infarten ligger ett stort askgravområde med askgravlund längst i nordväst.

Infartsvägen från norr kantas av höga vintergröna häckar av tuja och idegran. Längre in längs vägen sker en stigning på vägens södra sida med höga träd mot krematoriets västra gårdssida och idegransbuskar i slutningen mot norr. En mindre plantering finns också framför infarten till kistintaget vid krematoriets nordöstra hörn. Planteringen som består av buskar och mindre träd omges av klippta bokhäckar. Enstaka mindre träd finns också söder om stora kapellet samt på södra sidan av anläggningen.

Övergripande planlösning

Anläggningens tre delar med krematorium, de två kapellen och de lägre längorna intill kapellen är sammanbyggda till en U-formad enhet. Kapellen utgörs av långsmala byggnadskroppar orienterade traditionellt med altaret mot öster. Mellan kapellen ligger tre smala, lägre längor där utrymmena är ordnade längs korridorer. Utvändigt löper öppna arkader, eller en portik, längs den västra och norra längan. Ursprungligen var arkaden mot söder tänkt att fungera som ett



öppet kolumbarium men av någon anledning blev detta aldrig utfört. En öppen men relativt skyddad gård bildas, blomstergården, mellan kapellen och flygelbyggnaderna på dess södra sida. På blomstergården läggs begravningsblommorna ut efter jordfästningsceremonin.

Det stora kapellet, Sankt Olofs kapell, är format som ett skepp med en tresidig spetsig för och akter. Både östra och västra sidan har uppglasade fasader med höga, vertikala fönsterband mellan vertikala pelare och når ända upp till takfoten. Trots de stora fönsteröppningarna är fasaderna slutna utåt genom ett inre trågaller vinklat så att det förhindrar insyn. Yttertaket är flackt med endast en svag höjning över nocken. Den slutna byggnadskroppen nås dels från huvudentrén i väster samt genom en invändig entré i väster via den västra lägre längan. En utvändig ingång via en gjuten trappa leder också upp till en läktare vid kapellets västra sida. Denna är numera avstängd av säkerhetsskäl.

Det mindre kapellet, Uppståndelsens kapell, är mer öppet med en stor glasad förhall och en öppen portik mot söder under ett flackt skärmtak. Den höga och smala byggnadskroppen med sitt flacka tak ger byggnaden en sydeuropeisk karaktär. Ett högt sittande fönster finns i öster och i söder. Eftersom ingången till det stora kapellet är från väster och lilla kapellet nås från öster är kapellen på detta sätt skilda från varandra med möjlighet att ha flera ceremonier samtidigt.

De låga anslutande längorna mot norr har en mer profan och vardaglig karaktär än kapellens högtidligt strama fasader. De är klart underordnade kapellen

som dominerar platsen. I de östra och västra längorna samlas officiantens rum samt väntrum, och f.d. visningsrum. Ingångar är från väster till västra längan och öster till östra längan.

Den norra längan är helt sluten mot söder. Fasaden mot norr är däremot uppbruten av långsmala fönsterband även i källarvåningen. För att inte ha insyn i exempelvis insättningsrum och ugnsrummet sitter råglas i dessa fönster.

Den norra längan ligger i suterräng med ingång till källarvåningen i markplan. I norra längans källarvåning ligger krematorieavdelningen och en hög skorsten står utanför denna byggnadsdels mitt. Vid sidan om och delvis dolt bakom skorstenen når en trappa upp till första våningen och anläggningens expedition. Trappan till expeditionen var ursprungligen belägen på västra sidan av skorstenen men denna revs i samband med att en rökgasreningsanläggning anlades i slutet av 1990-talet. Rökgasreningsanläggningen är belägen under mark framför norra längan, väster om skorstenen.

I norra längans östra ände togs en dörr upp omkring 1987 för kistintag. Samtidigt installerades en hiss vid motsatta änden av längan. Öster om norra längan leder markens stigning upp till de andra byggnadsdelarna vars källarvåningar är dolda under mark och första våningar ligger i markplan. Källare finns även under kapellen. I väster leder en utvändig trappa upp från norra sidans lägre marknivå upp till anläggningens västra yttergård, inramad av västra längan och det stora kapellet. Trappan är dold av höga murar mot norr och söder. Från trappan finns också en ingång till trapphallen i norra längan. Väster om trappans i det övre planet ligger urnutlämningskapellet, en liten kvadratisk, byggnad utformad med ingång från söder.

Öster om det stora kapellet står en klockstapel med åttakantig plan och ingång via en dörr från norra sidan. Stapelns åtta sidor är olika breda och ger den en något avlång form. Klockorna hänger i inmurade bjälkaxlar i två våningar med den ena klockan över den andra. Sex långsmala ljudöppningar finns till klockvåningen.

Grundläggning och stomme

Anläggningens grundläggning består av gjuten och armerad betong liksom entréplan och trappor. Murarna till det större kapellet består enligt handlingarna av armerad betong isolerad med lättbetong. Det mindre kapellet består av 1 ½ stens tegel och övriga murar av 25 cm lättbetong. Klockstapelns stomme byggdes enligt arbetshandlingarna av gjuten och armerad betong.

Den utvändiga trappan till läktaren i stora kapellet består av stål med steg av marmor.

Kapelltaken är uppbyggda av en träkonstruktion med synliga takstolar av furu inne i stora kapellet. I lilla kapellet gjordes ett innertak i form av ett kassetak av ek. I övriga delar består bjälklagen av armerad betong.



Kapell och sidobyggnader skapar ett gårdsrum i öster med förbindelselängorna mot norr och kapellen i ytterkanterna samt i väster (nedan) mellan urnutlämningen, förbindelselängan och S:t Olofs kapell.



Urnutlämningskapellet till vänster, sett från söder, och S:t Olofs kapell till höger, sett från norr.



Klockstapeln belägen öster om S:t Olofs kapell.

Exteriörens material och fasadbehandling

Fasader och tak

Utmärkande för anläggningens fasader är marmorbeklädnaden av vit Ekebergsmarmor (3 cm tjock, sågad och sandblästrad). Samtliga fasader till de båda kapellen samt arkaden mot söder, urnutlämningen och klockstapeln är klädda med marmor. Marmorn är numera gulnad och framstår mer som någon slags sandsten. Stenen känns lite uppruggad och vittrad och stenen har både vittrat och skiftat färg. Stenens ursprungliga färg syns bland annat inne i entréhallen till det lilla kapellet där väggarna är skyddade från väder och vind. Marmorplattorna är fogade med ett mörkgrått bruk men enstaka fogar är mjukfogar som fasadens hörn. Övriga fasader är putsade med ädelputs med skrapad yta typ, terrasitputs. Putsen har rödbrun färgton.

All plåt är utförd i koppar och även pelarna till lilla kapellet portik är inklädda i plåt. Både portikens taklag och skärmtaket till stora kapellet utvändiga trappa består av trä med koppartäckning. Övriga yttertak liksom ventilationshuvar och övriga plåtarbeten på taken är likaledes belagda med kopparplåt. En del koppar har bytts till brun plåt på grund av stölder, såsom stuprör och urnutlämningskapellets yttertak. Urnutlämningskapellets tak har tälttaksform och de lägre byggnaderna som ansluter till kapellen är utförda med två nivåer pulpettak med ett fönsterband som ljusinsläpp till rummen längs korridorerna.



Den utvändiga trappan i nordväst (t.v.) samt arkaden vid anläggningens södra sida (t.h.).



Originaldörrar finns bevarade till Uppståndelsens kapell och urnutlämningskapellet.

Fönster och dörrar

Fönstren i koppartaken är av vitmålat trä liksom fönsterbågarna i de lägre längornas fasader. I norra längan spelar fönsterbanden en viktig roll då de bryter upp den putsade fasaden och samspejar med denna längas takfönster mot norr samt stora kapellets fönsterband.

I kapellen har de ursprungliga fönsterbågarna av trä bytts på grund av fuktproblem till brun aluminium. Även ytterdörrarna har bytts till aluminiumdörrar utom till lilla kapellet. Ytterdörren till uppståndelsens kapell är av brunlaserad ek liksom portikens innertak. Invändigt i entréhallen eller portiken är snickerierna av obehandlad ek. Urnutlämningens ytterdörr består av en kopparklädd port, vilken tillsammans med lilla kapellets ytterdörr är de enda ursprungliga ytterdörrarna som är bevarade. Övriga dörrar var ursprungligen av lackat trä i likhet med uppståndelsekapellets ytterdörr. De ursprungliga dörrbeslagen till de kvarvarande ytterdörrarna består av draghandtag i koppar eller brons.

Entréplan till dörrarna är utförda av krysshämrad granit liksom yttertrappan i nordvästra hörnet. I portiken utanför lilla kapellet ligger kalksten liksom invändigt i entréhallen. I arkaden ligger dock plattor av skiffer. Trappräcken till de utvändiga trapporna består av järnsmide med undantag av trappräcke till expeditionens trappa vilket är en senare konstruktion.

Klockstapeln

Klockstapeln är likt kapellen och de östra samt södra fasaderna klädda med marmor. Plattorna är dock fogade helt med mjukfog för att de inte ska spricka vid eventuella rörelser vid ringning. Klockstapelns tak och fönsterbänkar verkar likt övriga byggnadsdelar avtäckta med kopparplåt.

På den västra sidan av klockstapeln finns två tavlor av koppar eller brons med bilder i låg relief. Den ena föreställer uppståndelsen och över den finns texten UPPSTÅNDELSEKLOCKAN. Den andra tavlan föreställer S:t Olof. Över tavlan står S:T OLOFKLOCKAN. Under tavlorna finns texterna:

JAG ÄR UPPSTÅNDELSEN OCH LIVET
DEN SOM TROR PÅ MIG HAN SKALL
LEVA OM HAN ÄN DÖR. JOH 11 25.

RING LEVANDE HOPP ÖVER JORDEN
RING IN EN GLÄDJE SÅ STOR
HERREN VÅR GUDS LJUVLIGHET
KOMMER ÖVER OSS. D.PS. 90:17
ANNO DOMINI MDCCCCLX



På klockstapeln finns brons tavlor föreställande S:t Olof och Kristus. Under tavlorna finns inbyggna texter.



Till vänster syns den östra av anläggningens låga längor och till höger infarten till kistintag vid nordöstra hörnet.



Fasaddetaljer som visar ventilgaller och originalskyltning till västra längans väntrum och S:t Olofs kapell.

Interiör och invändig materialbehandling

Kapell

Invändigt i stora kapellet är väggarna täckta av en fanerad ekpanel som är blåstrad för att träådringen skulle framträda tydligt. Framför fönstren finns ett gallerverk av ek för att minska insikten i kapellet. Golven i kapellen består av ölandskalksten med finsprängd yta. Taklaget i stora kapellet är synligt och utfört av kalkad furu. En läktare upptar hela västra sidan av kapellet. Enda uppgång till läktare var tidigare via den utvändiga trappan på norra sidan men denna är numera avstängd av säkerhetsskäl. Uppgången har ersatts med en spiraltrappa av trä från kapellets bottenvåning. Vid östra sidan av kapellet finns blomsterbänkar som ursprungligen var plats för fasta planteringar. Idag står växterna istället i krukor då planteringen orsakade fuktproblem i golvet. Inredningen i kapellet består i övrigt av bänkar ritade av arkitekterna Reinius och Backström.

Lilla kapellets innermurar består av rött tegel som är behandlade med en tunn kalkfärgad slamning. Denna skall enligt uppgift krematoriets personal ha tillkommit för cirka 10 år sedan. Dessförinnan var väggarna tegelröda. Enligt

handlingarna från kapellets uppförande skulle väggarna dock kalkas. Innertaket är försett med ett slags kassetak med synligt ramverk av trä. Belysningen i både stora och lilla kapellet har tidigare varit infälld i taket. Denna är numera utbytt till pendellampor på grund av svårigheter med att byta lampor i de takmonterade armaturerna.

Lilla kapellet har ett högt beläget fönster mot söder och mot väster. I östra delen av norra muren finns en murnisch där orgeln har varit placerad tidigare. Orgeln flyttades i samband med en renovering för 10 år sedan till rummets västra sida.

Båda kapellen är försedda med altare i öster, i S:t Olofskapellet på ett upphöjt podium, och väster om altaret har fasta katafalker av kalksten stått med hissordning till källarplan. Dessa är borttagna numera och golvet kompletterat med kalkstensplattor. Hissarna togs bort då man inte ville riskera att kistan hissades ned vid fel tillfälle vilket hade hänt vid några tillfällen till stor förskräckelse för de anhöriga.

Urnutlämningskapellet består av ett enda litet rum med kvadratisk plan. Väggarna är putsade och vitmålade och innertaket består av en träpanel. En altarskiva av marmor finns längs norra väggen och längs sidorna finns hyllplan för placering av urnorna. Kapellet används inte längre och man har haft stora problem med inbrott från hemlösa och skadegörelse. Golvet i kapellet är lagt i ett stjärnmönster i svart och vit marmor.

Västra och östra längorna

I markplan till västra längan finns officiantens rum, väntrum och det f.d. visningsrummet som inte används längre. Motsvarande rum med officiantens rum och väntrum finns i östra längan.

Väggarna har ursprungligen varit putsade och målade men en del rum har tapetserats med vävtapet. Innertaken som troligtvis består av ett betongbjälklag är vitmålat. Golven består av vit marmor med undantag av officiantens rum där golven består av plast- eller linoleummattor. Dörrarna är av ek eller gråmålade skivdörrar med trycken av brons eller koppar.

Norra längan och källare

I norra längan ligger rummen längs norra sidan och består av personalrum, rum för iordningställande av kistan, expedition, kylrum och kistintag samt trapphall med hiss till källaren. Samtliga källarutrymmen nås från trappan som är belägen vid nordvästra hörnet av anläggningen.

Den övre våningen i norra längan är utförd med samma material som i östra och västra längorna med vissa undantag. I kylrummen för kistorna är väggarna kaklade med ett gult kakel. Golvet består av terrazzo liksom i expeditionens entré. I personalrummet består den västra väggen av rött tegel.

I källaren består golven av klinker eller betong med undantag av de offentliga rummen, trapphallen och insättningsrummet (rummet där kistorna förs in i ugnarna), där det ligger marmor. Insättningsrummet har också väggar av rött tegel i likhet med personalens pausrum. Insättningsrummet har i övrigt en kapellliknande karaktär genom valen av material, en väl tilltagen takhöjd, och ett generöst ljusinsläpp från fönsteröppningarna i norr. En vägg skiljer insättningsrummet från ugnarna eller incineratorsanläggningen. Ugnsöppningarnas inramning är utförd i marmor och muren intill ugnarna putsad och rödmålad.

I de södra längornas källardelar finns inga fönsteröppningar då dessa befinner sig under marknivå. Den västra längans källardel inrymmer kylrum för kistorna och urnförvaringsrum. I källarkylrummet förvaras endast de kistor där jordfästning redan skett och där kistan ska kreameras. Östra längans källardel har under senare år använts till förvaring av överblivna inventarier från olika kyrkor i samfälligheten.

Inredning

I samband med byggnationen planerades också för byggnadernas inredning och utsmyckning. Mårtensson orgelfabrik i Lund uppdrogs att tillverka orglarna till kapellen. Altarens utsmyckning utfördes av Wiwen Nilsson. Mosaik i uppståndelsens kapell av konstnären Nils Wedel. Bänkarna i kapellet ritades av Reinius och Backström.



Lilla kapellet är försedd med en mosaik på östra väggen av Nils Wedel. Till höger syns kapellet sett från öster.



Insättningsrummet sett från norr och från väster.



S:t Olofs kapell sett från väster mot altaret och urnutlämningskapellet som idag är oanvänt.



Korridoren i västra längan med ingångar till väntrum, officiantens rum och personalrum f.d. visningsrum. Bilden till höger visar väntrummet där kapellets besökare kommer in.

Tekniska anläggningar

Uppvärmningen var ursprungligen oljeeldad och bestod i slingor i golv i kapellen som kompletterades med förvärmad friskluft. Idag är golvvärmen helt avstängd och oljevärmen ersatt av en fjärrvärmeanläggning. Ventilationsanordningen var mekaniskt anordnad och är idag utbytt till nytt fläktsystem.

Anläggningens kremationsugn var tidigare eldriven (Tabougn) men är numera gasdriven. Ugnarna har bytts vid ett flertal och består idag av två Mitab-ugnar från 1999 och 2003.

Under 1999 installerades en kyl- och reningsanläggning utanför norra längan. Denna är till största delen nedgrävd i marken och synlig endast som en låg platta framför krematoriet, mot norr.



Nytt ventilationsystem utanför stora kapellet och norra längan.



Till vänster syns krematorieugnarna och till höger kylanläggningen.

Kulturhistoriska värden

För kulturhistorisk värdering av S:t Olofs och Uppståndelsens kapell samt krematoriet har Riksantikvarieämbetes modell ”kulturhistorisk värdering” använts. Denna har utarbetats av Axel Unnerbäck och finns presenterad i *Kulturhistorisk värdering av bebyggelse* från 2002. De viktigaste värdena är sorterade i två grupper. *Dokumentvärdena* eller de historiska egenskaperna, baseras på historisk kunskap och är därför objektiva men förändras beroende på bedömarens kunskap och i takt med att kunskapsunderlaget ändras. *Upplevelsevärdena* eller de estetiska, upplevelsemässiga och socialt engagerade egenskaperna innefattar en bedömning av de historiska kunskaperna men är mer subjektiva. Exempel på dokumentvärden kan vara arkitekturhistoriska, teknikhistoriska, stilhistoriska, samhällshistoriska, socialhistoriska och personhistoriska värden. Upplevelsevärden kan vara av konstnärlig, symbolisk, miljöskapande, identitets- eller traditionskapande art. En viktig aspekt i bedömning av anläggningen är också representativitet, sällsynthet och autenticitet (äkthet) samt möjlighet att förmedla och berätta (dess pedagogiska värde).

Dokumentvärden

Arkitekturhistoriska värden

Krematorierna hade bara existerat i drygt 50 år i Sverige när tävlingen om Lunds krematorium utlystes. Den planmässiga och tekniska anläggningen var ännu relativt oprövad även om en viss standardisering kan märkas bland landets anläggningar. Den arkitektoniska utformningen och planlösningen är anpassad för att motsvara krematorieanläggningens särskilda behov och förutsättningar. Lunds krematorieanläggning är en därmed unik miljö som speglar en specifik verksamhet och sin tids lösning av den arkitektoniskt uppgiften. Syftet har varit att skapa en värdig och funktionell miljö för begravningsändamål. De arkitektoniska, estetiska kraven var högt ställda inför uppgiften och Lunds krematorium tillhör ett viktigt byggnadsverk i sin genre. Att krematoriets stora kapell har varit stilbildande märks bland annat på likheten med andra kyrkobyggnader (Elinebergskyrkan och Källs Nöbbelövs kyrkor) som uppförts eller ritats efter att krematoriet uppfördes.

En viktig del av byggnadens arkitekturhistoriska värde består i den planmässiga uppbyggnaden. Anläggningen är ett tydligt barn av sin tid. Den tillkommer under efterkrigstiden när det ekonomiska läget ännu är pressat och man behöver lösa flera praktiska problem i ett och samma byggnadskomplex. Att kombinera flera funktioner och verksamheter i en gemensam enhet är en vanlig lösning vid den här tiden. Symmetri och tradition är inte längre ett krav, vilket skapar en ny form av arkitektur som är uppbyggd kring funktionen. Anläggningen kan exempelvis jämföras med småkyrkornas byggnadsprogram där

församlingskyrkor kombinerades med byggnader för pastorsexpedition och församlingsverksamhet.

För arkitekterna Backström och Reinius bör uppgiften ha varit en utmaning då varken krematorier eller kapell/kyrklig arkitektur tillhörde kontorets vanliga projekt. Anläggningen bör ses som ett viktigt exempel på arkitektkontorets produktion och deras tolkning av den arkitektoniska uppgiften.

Materialvalen är typiska för svensk arkitektur som tillkommit vid 1900-talets mitt och har en hög kvalitet. I exteriören syns marmor kombinerat med koppardetaljer och ädelputs vilket är material som man förknippar med denna tid. Fasadernas marmorbeklädnad kan jämföras med Skogskyrkogårdens krematorieanläggning eller andra monumentala anläggningar från denna tid medan anläggningen i övrigt är typisk för byggnadsverk av mer lågskalig, offentlig och profan karaktär. Invändigt är de råa betongytorna tillsammans med ljust kalkat eller obehandlat trä typiskt för perioden.

Den tekniska anläggningen, incineratorsavdelningen, har bytts i flera omgångar liksom ventilation och värme. Kremationsavdelningen har inte haft någon framträdande plats i arkitekturen. Snarare har man velat gömma undan denna del av verksamheten.

Autenticitet och representativitet

Byggnaden är relativt välbevarad idag med mindre förändringar i exteriören. De enda synbara förändringarna är dörrar och fönster som har bytts ut till aluminium. En del stuprör har bytts ut till brun plåt. Framsidan, dvs. västra och södra fasaderna upplevs som autentiska och oförändrade vilket förstärker byggnadens arkitekturvärden. Den norra sidan har förändrats med en ny trappa till expeditionen. De angränsande byggnaderna i norr med kyrkogårdskontorets lokaler har också i viss mån förändrat omgivningarna.

Invändigt har betongtaket målats och en ny entré tagits upp vid östra längan. En hiss har installerats vid nedgången till källarplanet i norra längans västra hörn. En hiss var nödvändig sedan kisthissarna togs bort i kapellen. Vissa funktionella förändringar har skett vilket speglar de krav som finns på verksamheten idag.

Lunds krematorier är representativ för de svenska krematorieanläggningar som byggdes omkring 1940-1960-talet. Utmärkande för dessa anläggningar är bredden och variationen i anläggningarnas arkitektur. Detta är förmodligen resultatet av ett sökande efter en passande byggnadsstil för krematorierna och en uppgift som man har tagit på största allvar. De många funktionella och tekniska kraven har varit en begränsning i krematoriernas uppbyggnad. I krematorieanläggningarna brottas modernismens stilspråk med traditionalismen, profant med kyrkligt, funktionalism och småskalighet med monumentalt och

pretentiöst. Denna tvetydighet har varit utgångsläget för arkitekterna och har resulterat i krematoriernas unika anläggningar. I Lunds krematorium har man löst uppgiften genom att separera kapellverksamheten från kremeringsanläggningen. Denna lösning är vanlig bland svenska krematorier. I Lundaanläggningen har arkitekterna också valt att skilja på arkitekturens uttryck i byggnadens olika delar vilket redogörs för under upplevelsevärden.

Upplevelsevärden

En viktig del av arkitekternas uppgift för ett krematorium till Norra kyrkogården var dess placering på platsen och planeringen av området. Byggnadskomplexet har två sidor; en monumental, kyrklig sida med kapellen mot väster och söder samt baksidans mer vardagliga, administrativa karaktär mot norr. Skillnaden i den arkitektoniska upplevelsen är total. Framsidan ligger öppen och blickar ut mot landskapet medan baksidan är mer dold, nedkrupen i en svacka. Krematoriets inkorporering i landskapet och placering har en viktig betydelse för upplevelsen av begravningsplatsen och är en del av dess estetiska kvaliteter. Tillsammans med minneslunden och askgravområdet bildar krematorieanläggningens representativa sida en väl planlagd helhet. Området utstrålar en stillhet och harmoni och värdighet.

Genom tillkomsten av verkstaden och kyrkogårdskontorets byggnader har upplevelsen av krematoriedelen sannolikt förändrats. Krematoriet känns lite instängt mot norr med infartsvägen som en smal passage mellan byggnaderna. Den upplevda känslan av krematoriedelen som administrativ eller nästan en miljö för verkstadsindustri har förstärkts genom tillkomsten av byggnaderna i norr.

Som helhet är fasaderna väl komponerade och samspelar med linjer och materialbearbetning. De till det yttre välbevarade byggnadsdelarna har stor betydelse för upplevelsen av dess arkitektur inte minst som tidsdokument. Val av exklusiva material såsom marmor, koppar och ädelputs, liksom väl genomarbetade detaljer bidrar till att höja byggnadernas estetiska värden.

Invändigt har arkitekterna varit måna om ljuset i alla lokaler. I korridorerna har ljusinsläppet utformats på ett raffinerat sätt genom takfallens olika höjd och de där belägna ljusöppningarna. Till och med till ugnsrummet och insättningsrummen finns stora ljusöppningar för att skapa ljusa och trevliga rum. Kistförvaringsutrymmen och pannrummen är de enda utrymmena som saknar ljusinsläpp.

Det är tydligt att arkitekterna har velat skilja jordfästningsakten från kremationsanläggningen både i hur de olika rummen är förlagda i anläggningen samt i arkitekturens uttryck. Anläggningens representativa sida ligger i söder vilket manifesteras i marmorbeklädnaden och de strama fasaderna. Exteriören signalerar slutenhet. Vid jordfästningsakten ska man kunna ta avsked i kapellen i avskildhet. Invändigt är exteriörens slutna uttryck utbytt mot en mer

välkomnande och varm arkitektur. I *Byggmästaren* 1947:2 beskrivs Reinius och Backströms tävlingsförslag som mänskligt tjänande. Arkitekterna har velat göra kapellrummen och rummen i anslutning till kapellen så trevliga och ljusa. Allt för att göra avskedet vid döden så harmoniskt och lugnt som möjligt. De stora fönsteröppningarna och inte minst planteringen i stora kapellets östra del betonar detta.

Baksidan av anläggningen eller den norra delen där kremationsanläggningen är belägen är framför allt en arbetsplats. Den norra längan är förenad med flera praktiska problem som möjligen kan förklaras av att denna del omarbetades en del i projekteringsskedet för att klara av de tekniska kraven med ugnar, fläktsystem, el, ventilation och värme. Insättningsrummet med sin kapellliknande karaktär skiljer sig avsevärt från de övriga utrymmena. Möjligen var tanken att de anhöriga skulle kunna stå på en läktare (nuvarande pausrummet) och se ned genom glasöppningar på insättningsrummet. Liksom kapellen och de östra och västra längorna har dessa delar viktiga arkitektur- och upplevelsevärden. I övrigt består norra längans upplevelsevärden främst i fasadernas uttryck.



Det stora kapellet har formen av ett skepp som kanske ska symbolisera resan vid livets slut. Krematoriet är betydelsefullt för begravningsplatsens upplevelsevärden.

Vårdkrav till följd av kulturhistoriska och antikvariska värden

Exteriört

Då arkitekterna medverkade vid uppbyggnaden av anläggningen får man förmoda att val av material och slutgiltigt utförande till stora delar är utförda enligt deras anvisningar och krav. Materialen i anläggningens exteriör är begränsade till ett fåtal material för att uppnå enhetlighet, harmoni och ett specifikt arkitektoniskt uttryck. Byggnaderna är av denna anledning mycket känsliga för förändringar även till synes små detaljer. I stort sett alla ytterdörrar har bytts ut och ett flertal stuprör har ersatts med brun plåt. Inslag av nya material bör begränsas. Renovering av fasader, tak och fönster samt markbeläggning bör utföras i enlighet med ursprungligt utseende och bör vara väl motiverat samt arkitektoniskt förankrat. Även små förändringar kan få stora konsekvenser på exteriörens arkitektoniska uttryck.

Anläggningens placering på begravningsplatsen och den öppna gräsplanen mot väster är viktig att bevara. Nya anläggningar i anslutning till krematoriet på västra och södra sidorna kan inverka på dess upplevelsevärden.

Interiört

Även interiört bör ursprungliga detaljer bevaras. Förvanskning av de allmänna utrymmena såsom kapell, östra och västra längans övre våningar samt insättningsrummet, bör undvikas vad gäller materialbearbetning. De oputsade väggarna bör bevaras oputsade och ommålad betong bör inte målas. Ursprungligt kakel bör bevaras eller ersättas med liknande. Golvbeläggningen av kalksten, marmor eller parkett bör bevaras och vid komplettering eller renovering bör man försöka hitta material som överensstämmer med det ursprungliga. Snickerier bör utföras av ek eller som befintligt och ytbehandlas likt de ursprungliga. Ursprungliga trycken, fönsterbeslag och dylikt är en viktig del av byggnadens tidsanda och bör i möjligaste mån bevaras. Tryckena är troligtvis specialtillverkade och om dörrar tas bort bör de bevaras för att kunna återanvändas i byggnaderna.

Vid eventuell ombyggnad av byggnaden bör framför allt planlösningen för de allmänna utrymmena, byggnadens övergripande uppbyggnad och den ursprungliga arkitektoniska programförklaringen tas i beaktande. Förändringar bör i möjligaste mån göras reversibla. Likaså bör arkitekternas sätt att behandla ljuset med fasadernas och takens ljusinsläpp respekteras.

Skydd

Krematoriet har inget särskilt utpekande som byggnadsminne men skyddas enligt Kulturminneslagen 4 kapitel 11-14§ som en del av begravningsplatsens fasta anordningar. Krematoriet finns upptaget i bevarandeplan för Lunds kommun som kulturhistoriskt värdefull byggnad.

Lund 2013-01-10

Kerstin Börjesson

Källor

Tryckta källor

- Bevaringskommittéen, 1991, *Lund utanför vallarna, Del I, Bevaringsprogram*, Lund
- Caldenby, Claes (red.), 1998, *Att bygga ett land*, Byggforskningsrådet, Borås
- Enström, Bengt, 1964, *Kyrkan och eldbegängelserörelsen i Sverige 1882-1962*, Lund
- Ignis, Tidskrift för eldbegängelsespörsmål* 1962:3
- Karlsmo, Emilie, 2005, *Rum för avsked: begravningskappellets arkitektur och konstnärliga utsmyckning i 1900-talets Sverige*, Uppsala
- Lindhagen, Suzanne, 2006, "Kolumbarier - begravningsplatser i det fördolda." *Ur Blick – Stockolm då & nu*. Stockholms museiförvaltning 3/2000.
- Reinius, Leif, "Ceremonibyggnaden krematoriet", *Byggmästaren* 1943:24.
- Linn, Björn, 2002, *Signums svenska konsthistoria 1915-1950 – Arkitekturen*, Lund
- Sundbärg, Gunnar, 1947, "Tävling om kyrkogårdskapell med eldbegängelseavdelning i Lund", ur *Byggmästaren* 1947:2.
- Unnerbäck, Axel, 2002, *Kulturbistorisk värdering av bebyggelse*, Riksantikvarieämbetet Uppsala

Otryckta källor

Kyrkoförvaltningens arkiv, Kyrkoförvaltningen i Lund.

Muntliga källor

Personalen på krematoriet.

Bildbilaga



Arkad intill västra längan med stora kapellet i fonden. Till höger syns den utvändiga trappan till orgelläktaren.



Vid sidan av urnutlämningstrappan finns en mur som döljer nedgång och trappa till norra längan. Bilden till höger visar portiken till lilla kapellet, Uppståndelsens kapell.



Den glasade entréhallen till Uppståndelsens kapell till vänster och till höger syns norra sidan av samma kapell med den anslutande lägre längan. I denna länga finns rum för officiant och kontorsrum.



I nordöstra hörnet av anläggningen finns kistintaget med infart från norr. Till höger syns uppgången till krematorieexpeditionen.



Klockstapeln och infartsvägen från norr samt till höger överdelen av kyl- och rökgasreningssystemet på krematoriets norra sida.



Orgeln i stora kapellet, till vänster, samt gallerverket till kapellets fönster till höger.



Draghandtag till en av dörrarna till vänster och till höger innerdörren till lilla kapellet från entréhallen.



Till vänster syns väntrummet till lilla kapellet och till höger det f.d. visningsrummet i västra längan.



Bilden till vänster visar golvet och ventilationspringor till den gamla ventilationsanläggningen. Till höger syns väntrummet i västra längan.



Korridoren i norra längan med kistbårar längs sidorna. I fonden syns trappan och hissen till källarvåningen och ingången från den utvändiga trappan i väster. Bilden till höger visar ett utrymme i norra längans andra våning som använts för iordningställande av kistan tidigare. Idag är det förråd mm.



Kylrummen på andra våningen används endast för kistor före jordfästning.



Till vänster syns krematoriets expedition samt personalens matrum i andra våningsplan.



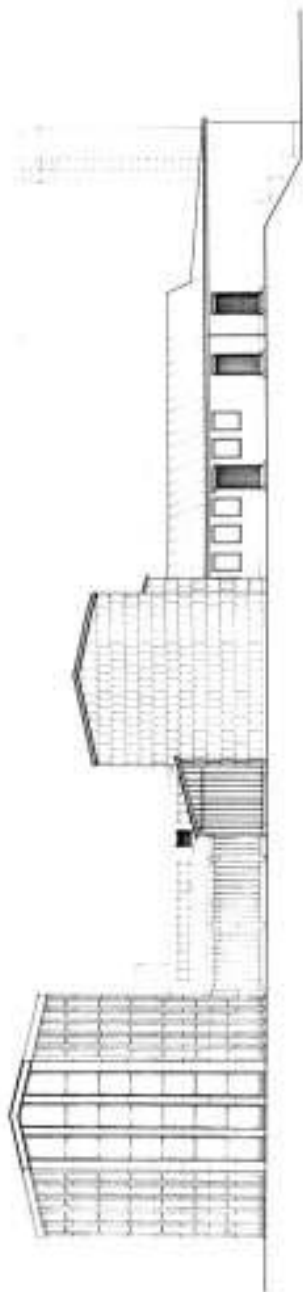
Till vänster syns ett kylrum i västra längans källare där kistor förvaras innan kremering. Till höger syns källaren under lilla kapellet med det gamla hisschaktet till vänster i bild.



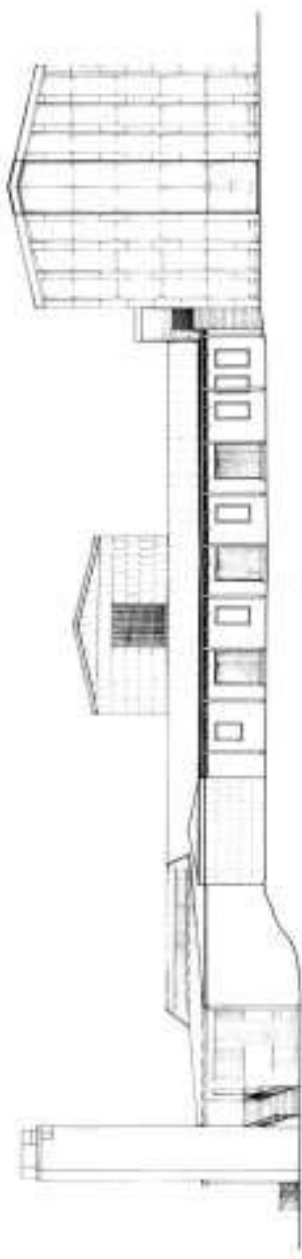
Askförvaringsrummet i källarens västra del. Dörrarna och trycken i original finns ännu kvar i byggnaden.



Askberedningsrummet i källarplan.



FAÇADE OUEST

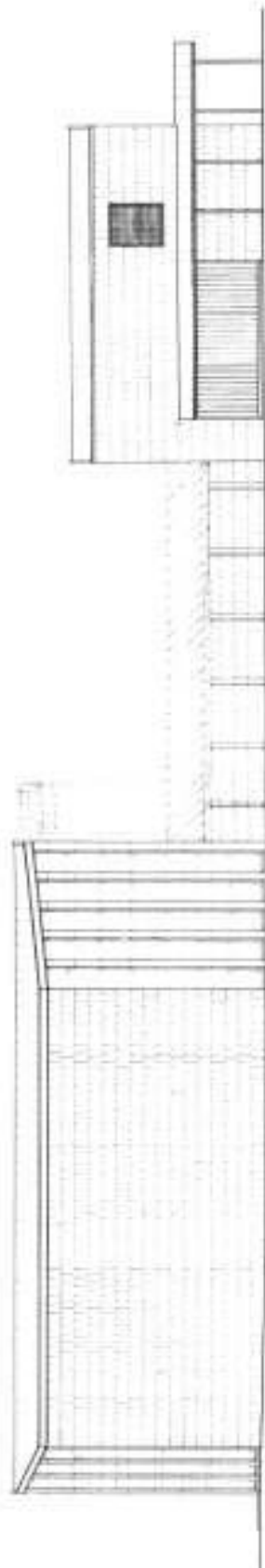


FAÇADE NORD

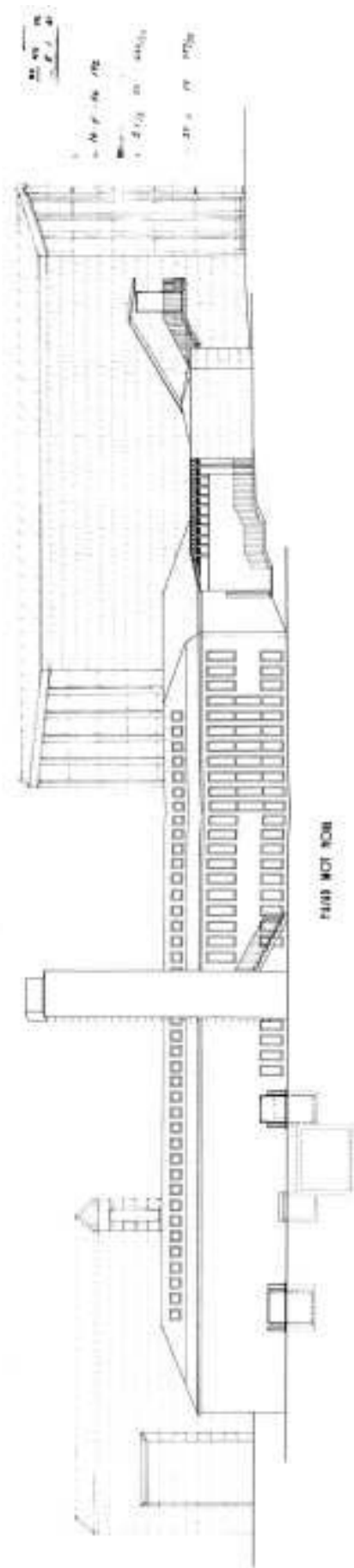


- 1. 2. 3. 4.
- 5. 6. 7. 8.
- 9. 10. 11. 12.
- 13. 14. 15. 16.
- 17. 18. 19. 20.

REMBLANTER 1. 2. 3. 4.
 5. 6. 7. 8. 9. 10. 11. 12. 13. 14. 15. 16. 17. 18. 19. 20.
 21. 22. 23. 24. 25. 26. 27. 28. 29. 30. 31. 32. 33. 34. 35. 36. 37. 38. 39. 40. 41. 42. 43. 44. 45. 46. 47. 48. 49. 50. 51. 52. 53. 54. 55. 56. 57. 58. 59. 60. 61. 62. 63. 64. 65. 66. 67. 68. 69. 70. 71. 72. 73. 74. 75. 76. 77. 78. 79. 80. 81. 82. 83. 84. 85. 86. 87. 88. 89. 90. 91. 92. 93. 94. 95. 96. 97. 98. 99. 100.



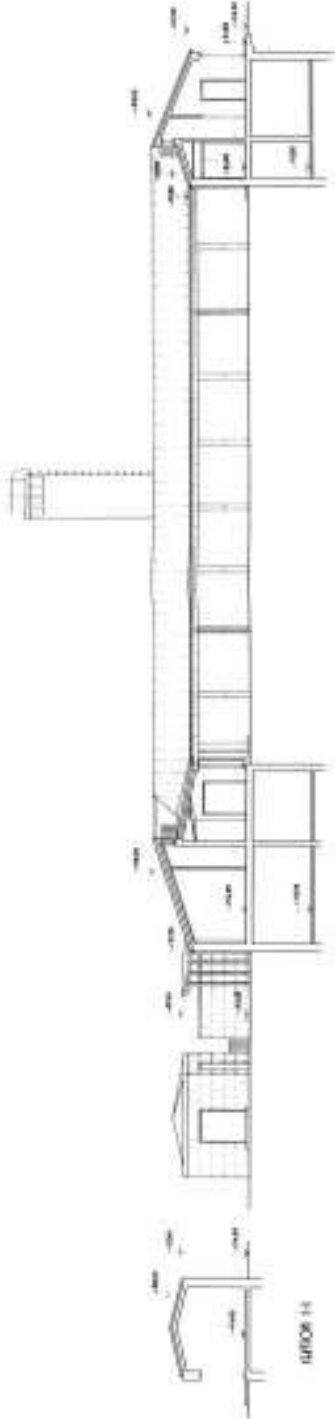
FAHNSCHIRM (SÜD)



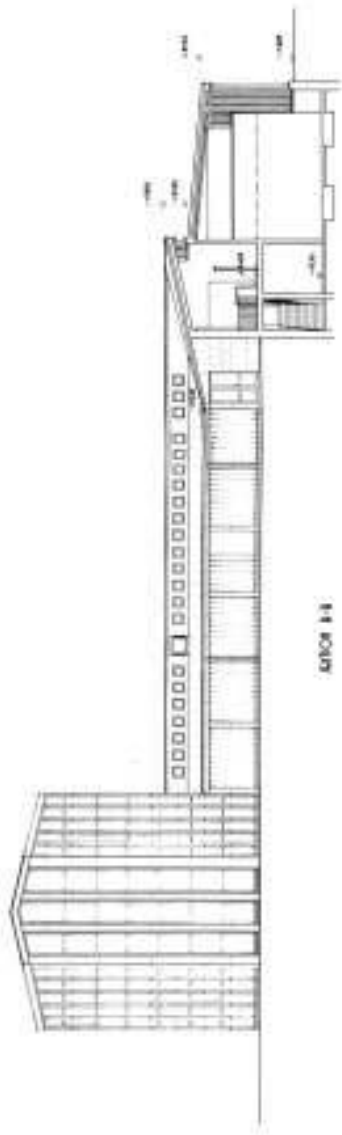
FAHNSCHIRM (NORD)

1:100
 1:200
 1:400
 1:800
 1:1600

BEZUGSPUNKT I LEBEN
 VERBUNDENHEIT
 VERBUNDENHEIT
 VERBUNDENHEIT



SECTION 1-1

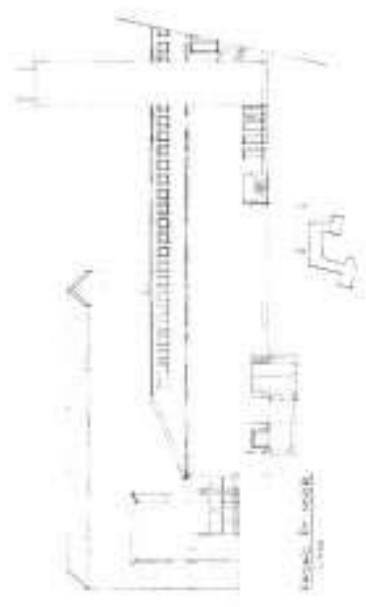
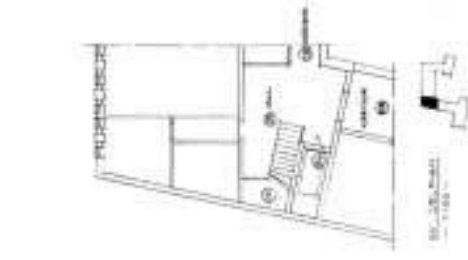
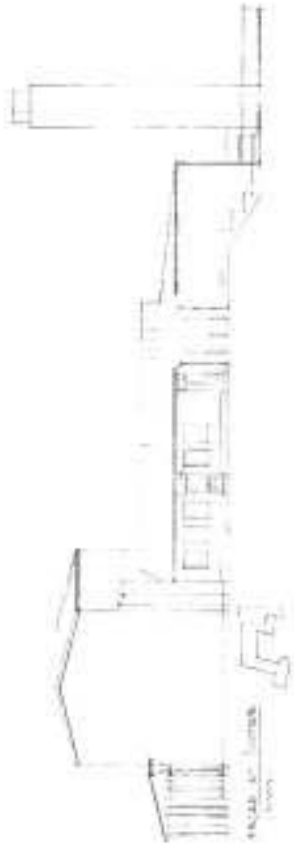
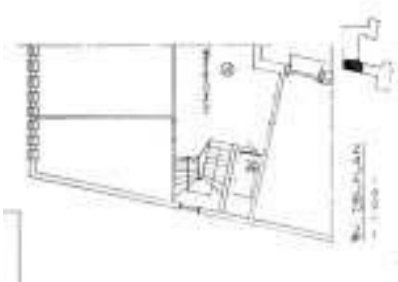


SECTION 1-2

1/4" = 1'-0"
 1/8" = 6"
 1/16" = 3"
 1/32" = 1 1/2"



BELMONT 1 1938
 ARCHITECTS
 100 N. 10th St.
 PHILADELPHIA, PA.
 (Opposite City Hall)



PROJEKCIJA
1:100
1:100
1:100
1:100

PROJEKCIJA
1:100
1:100
1:100
1:100

	IZOLIRANJE IZOLIRANJE IZOLIRANJE IZOLIRANJE	IZOLIRANJE IZOLIRANJE IZOLIRANJE IZOLIRANJE
	IZOLIRANJE IZOLIRANJE IZOLIRANJE IZOLIRANJE	IZOLIRANJE IZOLIRANJE IZOLIRANJE IZOLIRANJE

Ritningsförteckning

Sida

41. Krematorium i Lund, Sektioner. Sven Backström, Leif Reinius, 30 september 1960.
42. Krematorium i Lund, fasader mot öster och väster. Sven Backström, Leif Reinius, 30 september 1960.
43. Krematorium i Lund, fasader mot söder och norr. Sven Backström, Leif Reinius, 30 september 1960.
44. Krematorium i Lund, sektioner. Sven Backström, Leif Reinius, 30 september 1960.
45. Krematorium i Lund, markplan. Sven Backström, Leif Reinius, 30 september 1960.
46. Krematorium i Lund, källarplan. Sven Backström, Leif Reinius, 30 september 1960.
47. Ombyggnad Planer och fasader. Bas Byggadministration Syd AB, 26 maj 1987.
48. Bygglovsritning, rökgasreningsanläggning, fasad och plan. PEAB, Frierupsmarkens byggprojektering 19 mars 1999.

Regionmuseets E-rapportserie 2012

Kulturmiljö

1. Ruveröds kvarn – restaurering av kvarnbostaden, Riseberga sn, AM, Helene Stalin Åkesson, 2011
2. Helsingborgs konserthus – fasadrenovering, byte av dörrar och fönster samt renovering av skärmtak, Helsingborgs stad, AM, Maria Sträng, 2011
3. Kulturhistorisk värdering, återlämnade gravvårdar i Kvistofta församling, dokumentation, Kerstin Börjesson, 2012
4. Norra Skrävlinge kyrkogård, vård- och underhållsplan, Norra Skrävlinge sn, Kerstin Börjesson, Åsa Jakobsson, 2012
5. Bäckaskogs kloster, Renovering bar och reception, Kiaby sn, AM, Kerstin Börjesson, 2012
6. Norra Åsums kyrka – värme, ljud och ljus, Norra Åsums sn, AM, Jennie Björklund, 2011–2012
7. Nyvång – bland kolbodas och hagtorn, Björnekulla och Västra Broby sn, DK, Ingela Blomén, 2012
8. Norrvidinge kyrkogård, Vård- och underhållsplan, Norrvidinge sn, VP, Jennie Björklund, Kerstin Börjesson, Anna Rabow, Åsa Jakobsson, 2012
9. Källs Nöbbelövs kyrkogård, Vård- och underhållsplan, Källs Nöbbelöv sn, VP, Kerstin Börjesson, Åsa Jakobsson, 2012
10. Örnäs 2011–2012, Örkened sn, AM, Jimmy Juhlin Alftberg, 2011–2012
11. Stolen på Månses, Rekonstruktion av en stol, Vånga sn, PJ, Sven Vildegren, 2011
12. Agusastugan – diverse åtgärder, Andrarums sn, AM, Jennie Björklund, 2012
13. Eslövs station – ombyggnad för restaurang, Eslövs sn, AM, Kerstin Börjesson, 2011–2012
14. Vallkärra kyrka – renovering av fönster och portar, Vallkärra sn, AM, Kerstin Börjesson, 2011
15. Hjårsås kyrka – Omläggning av plåttak, Hjårsås sn, AM, Jennie Björklund, 2012
16. Odarslövs kyrka – demontering och avyttring av fast inredning, AM, Kerstin Börjesson, 2011
17. Reslövs kyrka – inre renovering och ommålning, Reslöv sn, AM, Kerstin Börjesson, 2011
18. Nämndemansgården på Ven, Sankt Ibb sn, AM, Anna Rabow, 2012
19. Skurups kyrka – utvändig renovering 2012, Skurups sn, AM, Kerstin Börjesson, 2012
20. Knislinge kyrka – utvändig renovering 2012, Knislinge sn, AM, Åsa Eriksson Green, 2012
21. Norra kyrkogården i Lund, utvändig renovering av kapell 2011, Lunds socken, AM, Petter Jansson, 2012
22. Baptistkapellet i Oppmanna – putsarbeten, Oppmanna sn, AM, Jimmy Juhlin Alftberg, 2012
23. Månstorps gavlar – skadeinventering, Västra Ingelstads sn, DK, Ingela Blomén, Kerstin Börjesson, 2012
24. Jöns Jonsgården, Kattarp sn, AM, Anna Rabow, 2012
25. Örumshuset – nedmontering av skorsten, Hörup sn, AM, Jimmy Juhlin Alftberg, 2012
26. Vittskövle slott 2011–2012, Vittskövle sn, AM, Jimmy Juhlin Alftberg, 2011–2012
27. Skarhults kyrka – utvändig renovering, Skarhults sn, AM, Kerstin Börjesson, 2012
28. Skånsk kalk – lokal kalk från Komsta kalkbrott och platsblandat bruk, PJ, Henrik Nilsson och Helena Rosenberg, 2012
29. Hustoftagården, Väsby sn, AM, Anna Rabow, 2012
30. Furumöllan, Degeberga sn, AM, Jimmy Juhlin Alftberg, 2012
31. Bondrumsgården – diverser åtgärder, Fågeltofta sn, AM, Jennie Björklund, 2012
32. Borttagning av bänkar i Skurups kyrka, Skurups sn, AM, Kerstin Börjesson, 2012
33. Smedtorpet 2012, Hässleholms sn, AM, Jimmy Juhlin Alftberg, 2012
34. Bräkne Hoby kyrka, Bräkne Hoby sn, AM, Åsa Eriksson Green, 2012
35. Lillö Kungsgård – Nybyggnation av djurstall, Norra Åsums sn, AM, Jennie Björklund, 2011
36. Helsingborgs konserthus – rökgasfläktar och sprinklerinstallation, Helsingborgs stad, AM, Maria Sträng, 2012
37. Ballingstorp & Per-Ols – diverse åtgärder, Kviinge sn, AM, Jennie Björklund, 2012
38. Ekonomibygnad i Hagestad – fasadarbeten, Löderups sn, AM, Jennie Björklund, 2012
39. Kviinge kyrka – invändig ombyggnad, Kviinge socken, AM, Åsa Eriksson Green, 2012
40. Helsingborgs konserthus – renovering av väggar i foajén, Helsingborgs stad, AM, Maria Sträng, 2012
41. Lövestads kyrka- nytt värmesystem och invändig renovering, Lövestads sn, AM, Petter Jansson, 2011–12
42. Sövde kyrka – renovering av el och värme, Sövde socken, AM, Kerstin Börjesson, 2012
43. Tomelilla Byagård – tak- och fasadarbeten, Tomelilla sn, AM, Helena Rosenberg, 2012
44. Ruveröds kvarn – renovering av kvarn och omryggning av kvarn och bostad, Riseberga sn, AM, Ingela Blomén, 2012
45. Västerstads kyrka – inrättande av handikapptolett, Västerstads sn, AM, Petter Jansson, 2011–12
46. Övraby mölla, Övraby sn, AM, Ingela Blomén, 2012

Förkortningar:

AF-antikvarisk förundersökning
AK- antikvarisk kontroll
AU-arkeologisk utredning
DK- dokumentation, övrigt

FU- arkeologisk förundersökning
KA- kulturhistorisk analys
MD-murverksdokumentation
OU- osteologisk undersökning

PJ- projektrapport
UN- arkeologisk undersökning
BD- byggnadsdokumentation
BAD-byggn-ark-dokumentation

47. Glimmebodagården 2011–2012, Brösarp sn, AM, Jimmy Juhlin Alftberg, 2011–2012
48. Ivetofta kyrka – utvändig renovering, Ivetofta sn, AM, Jennie Björklund, 2012
49. Dalby kyrka exteriör renovering, tusen och en överraskning, Dalby sn, AM, Petter Jansson, 2012
50. Allhelgonakyrkan i Lund, utvändig restaurering etapp II, Lund sn, AM, Petter Jansson, 2012
51. Silvåkra kyrka, installation av brand- och inbrottslarm, Silvåkra sn, AM, Petter Jansson, 2012
52. Veberöd kyrka, installation av brand- och inbrottslarm, Veberöd sn, AM, Petter Jansson, 2012
53. Vomb kyrka, installation av brand- och inbrottslarm, Vomb sn, AM, Petter Jansson, 2012
54. Röke kyrka, installation av nytt brandlarm, Röke sn, AM, Petter Jansson, 2012
55. Perstorps kyrka, installation av klimatstyrning, Perstorps sn, AM, Petter Jansson, 2012
56. Vikhög 2:22, Löddeköpinge sn, BD, Helene Stalin Åkesson, 2011-2012
57. Lunds krematorium, S:t Olofs och Uppståndelsens kapell, DK, Kerstin Börjesson, 2012

