



2012:23

Månstorps gavlar – Skadeinventering

Dokumentation, 2012

Kerstin Börjesson och Ingela Blomén



Regionmuseet
Kristianstad
Landsantikvarien i Skåne

Rapport 2012:23

Månstorps gavlar

- Skadeinventering

Dokumentation, 2012
Västra Ingelstads socken, 1403
Skåne län

Ingela Blomén, Kerstin Börjesson

Regionmuseet Kristianstad Landsantikvarien i Skåne

Kristianstad
Box 134, Stora Torg
291 22 Kristianstad
Tel 044 – 13 58 00 vx, Fax 044 – 21 49 02

Lund
Box 153, St Larsomr. Byggnad 10
221 00 Lund
Tel 046 – 15 97 80 vx, Fax 046 – 15 80 39

www.regionmuseet.se

© 2012 Regionmuseet Kristianstad/Landsantikvarien i Skåne
Rapport 2012:23

Omslagsfoto: Regionmuseet maj 2012.
Kartor ur allmänt kartmaterial, © Lantmäteriverket, Gävle. Dnr 507-99-502.

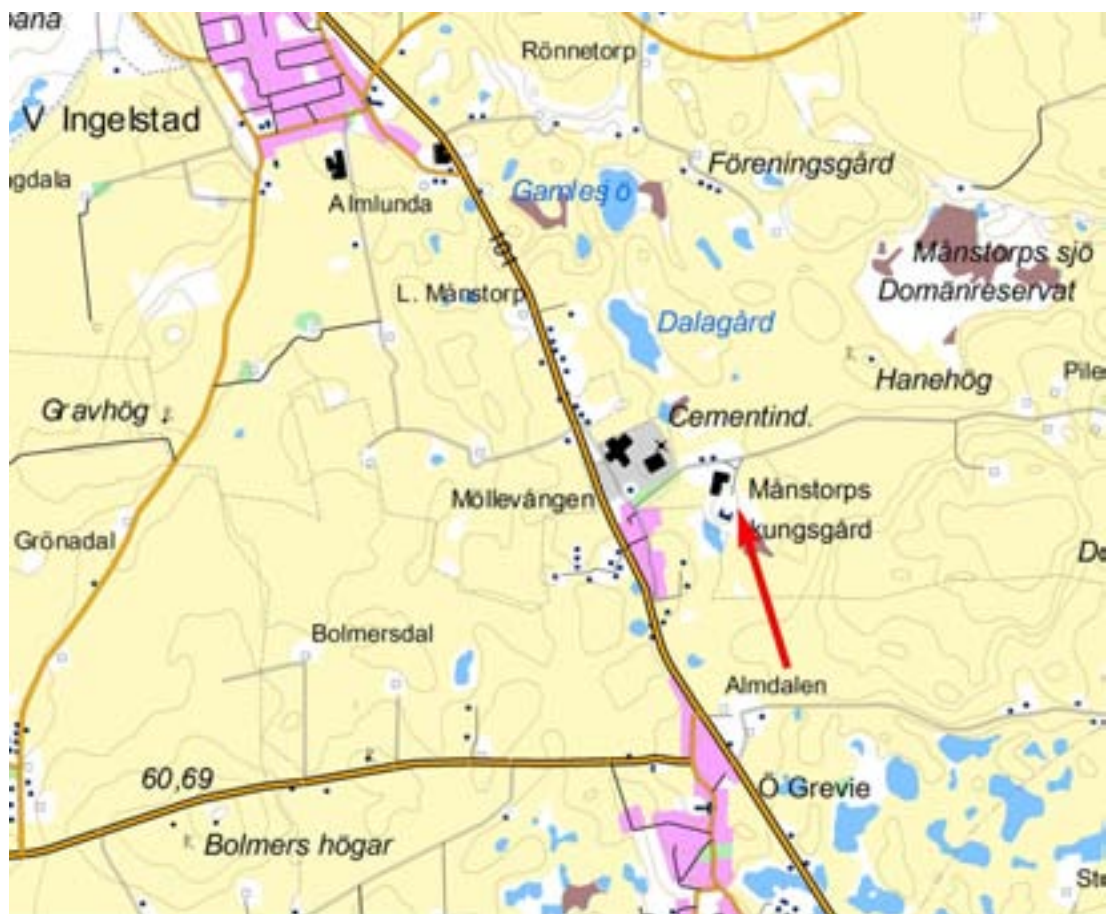
Månstorps gavlar - skadeinventering

Innehåll

Sammanfattning	5
Administrativa uppgifter	5
Byggnadshistorik med relevans för ärendet	5
Kortfattad beskrivning av objektet	6
Tillvägagångssätt/metod	7
Skadebild	9
Fasader	9
Norra fasaden	9
Östra fasaden	12
Södra fasaden	14
Västra fasaden	17
Invändigt murverk	19
Norra muren	19
Östra muren	22
Södra muren	25
Västra muren	27
Iakttagelser under arbetet	30
Slutsatser	31
Käll- och litteraturförteckning	32
Tryckta källor	32
Digitala källor	32
Bilaga skadeinventering	33



Månstorps gavlar ligger i Västra Ingelstads socken i Vellinge kommun.



Borgruinen Månstorps gavlar är belägen mellan Östra Grevie och Västra Ingelstad cirka 500 m norr om landsvägen 101.

Sammanfattning

Regionmuseet har på uppdrag av Länsstyrelsen i Skåne upprättat följande skadeinventering för fornminnet Månstorps gavlar. Beställning på arbetet inkom till Regionmuseet i mars 2012. Enligt kravspecifikationen var syftet med dokumentationen att med bild och i skrift kortfattat beskriva ruinens status som underlag för ett fortsatt vård- och underhållsarbete. Okulär besiktning gjordes i slutet av maj månad 2012.

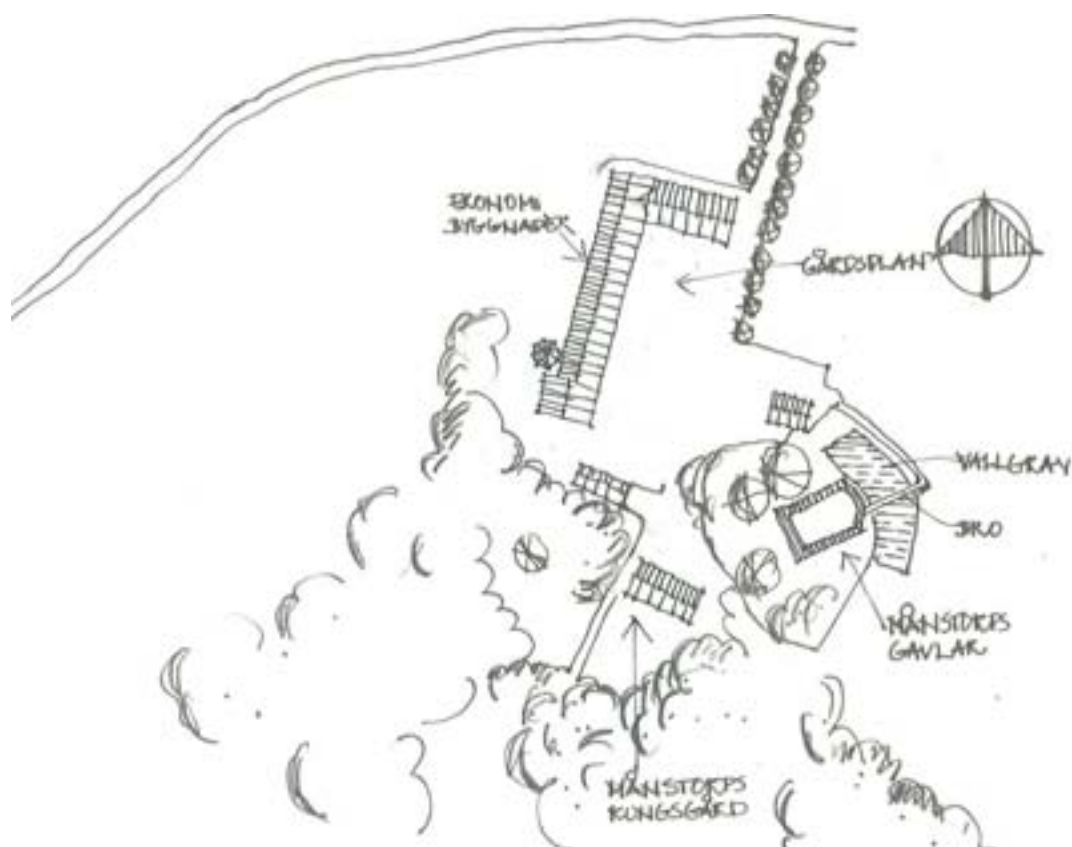
Administrativa uppgifter

Objekt	Månstorps gavlar (Månstorp 1:13)
Fornlämningsnummer	1:1
Socken	Västra Ingelstads socken
Kommun	Vellinge kommun
Länsstyrelsens beslut	435-16047-11
Byggherre/beställare	Länsstyrelsen i Skåne
Antikvarisk medverkan	Regionmuseet Kristianstad, genom Kerstin Börjesson och Ingela Blomén
Kranarbete	Kranexpressen
Regionmuseets dnr	L12.20-68-12
Besiktningstid	Maj 2012

Byggnadshistorik med relevans för ärendet

Månstorps gavlar uppfördes mellan 1540 och 1547 av den danske riddaren Eske Bille. Borgen byggdes av tegel och fältstenar satta i kalkbruk. Runt om slottet byggdes en cirkelformad vall med tillhörande vallgrav. På ett sinnrikt sätt inorporerades huvudbyggnaden med vällen. Östra gaveln är svagt konvex, som en del av den cirkelformade anläggningen. Det var en för sin tid påkostad anläggning med fasader i rött tegel och dekorativa krönprydnader, blinderingar, listverk och utsmyckningar av olika slag bland annat krit- och täljsten. Slottet försågs med moderniteter som inbyggt avloppssystem med kanaler under norra mursidan. Borgen förstördes 1678 i samband med Skånska kriget och det som fanns kvar av byggnaden förföll därefter. Sannolikt användes ruinen, som så många andra ruiner, som stenbrott för de kringboende.

Mellan åren 1926 och 1934 genomfördes en omfattande vårdinsats som troligen räddade ruinen åt eftervärlden. Ytterligare ett större arbete gjordes 1974 då stora partier kläddes med håltegel av storstensformat. Därefter har olika mindre insatser av varierande kvalité genomförts, dessa har i stort sett syftat till att säkra anläggningen och skydda den ibland stora strömmen av besökare.



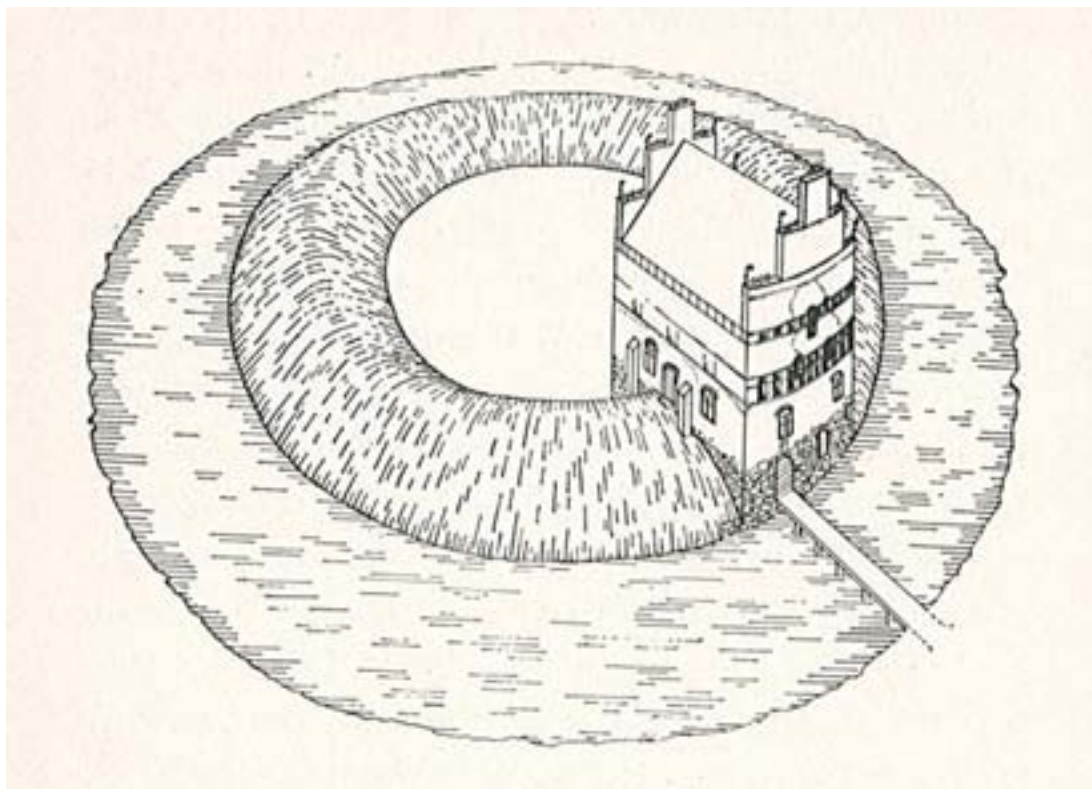
Situationsplan som bland annat visar Månstorps gavlars förhållande till vädersträcken.

Regionmuseet har tidigare varit inkopplat i vårdåtgärder för Månstorps gavlar. År 2005 medverkande antikvarier för att säkra ett ras som inträffat över östra porten. Åtgärderna bestod i omfogning, ommurning av lösa stenar samt tillverkning av en fast avspärning i trä. Medverkande antikvarie bedömde att fuktigheten i murarna berodde på att murkrönsavtäckningen var bristfällig på flera ställen. Dessutom var västra gaveln i behov av utvändigt omfogning. Det senare bedömdes inte vara ett akut behov.

Under 2007 gjordes en skadeinventering från skylift. Ruinen rensades från vegetation och löst fogbruk dessutom fästes lösa stenar med kalkbruk och murkrönsavtäckning med cementbruk. Äldre lösa cementfogar från marknivå och cirka 1,5 meter upp på murarna togs bort.

Kortfattad beskrivning av objektet

Ruinen ligger helt fritt i utan takövertäckning. Enda skydd från väder och vind är de tjocka betongavtäckningar som lagts på murkrönen och avsatser. Vallgraven utgörs idag av en damm framför borgen i öster. Söder och norr om borgen finns höga vallar som räcker ända upp till borgens andra våningsplan där riddarsalen legat. Jordvallarna hålls öppna och röjs genom jordägarens försorg ett par gånger



Rekonstruktionsförsök av anläggningen Månstorps gavlar gjord av Nils Gösta Sandblad 1937.

Om året. Över den norra jordkullen växer några större träd medan södra kullen endast är grästäckt.

En bro över vallgraven leder fram till huvudingången i östra gavelsidan och det öppna borgrummet som omges av ruinens fyra väggar. En ingång finns i borgens västra gavelsida. De östra och västra gavelsidorna har en ansenlig höjd. Inne i borgruinen finns ett antal murnischer och öppningar till murade källare, så kallade kasematter, mot söder och norr. Dessa är belägna under de jordtäckta kullarna och inte synliga utvändigt.

Tillvägagångssätt/metod

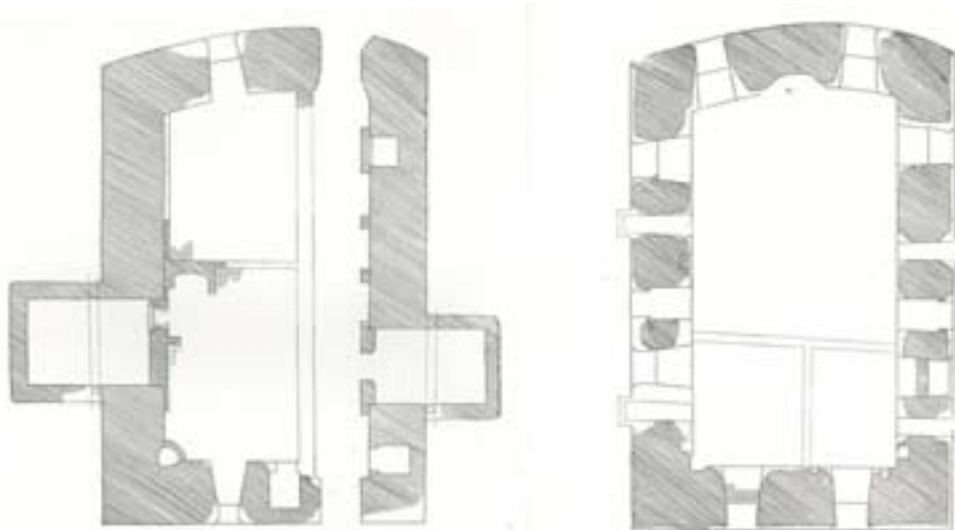
Under tre vackra men blåsiga dagar i slutet av maj skadeinventerades samtliga murar, såväl invändigt murverk samt fasader. Besiktningen gjordes dels från mark och dels från lyftkran för att komma nära de högt belägna murdelarna samt murkrön. På grund av höga träd och svårighet att etablera lyftkranen nära borgen gjordes ingen besiktning från kran av sydöstra hörnet av ruinen. Denna del besiktigades därmed från längre avstånd än andra murar samt från mark. Relativt mycket blåst gjorde det också svårt att komma för nära murarna då hissorgen riskerade att stöta i och skada murar.



Bilderna visar borgruinens murkrön sedda från öster (t.v.) och från söder (t.h.).

Murarnas skador markerades på ritunderlag och fotodokumenterades. Viss undersökning av fogar gjordes i markplan och på norra och södra sidorna från vallsidorna i andra våningsplan.

Skadebeskrivningen presenteras nedan genom olika färgmarkeringar på fotografier av ruinens fyra fasader samt på dess inre murverk. Skadorna beskrivs också översiktligt i text. Syftet med skadebeskrivningen är inte att göra en teknisk bedömning av skadorna utan är endast en beskrivning av skadornas omfattning som underlag för fortsatta undersökningar.



Plan av bottenvåningen till vänster: "Överst den buktiga östgaveln. Vallen sluter sig i norr och söder till långsidorna, vars utbyggda partier äro kasemattartade källare under dessa vallar. Avloppsrännan under källaregolven är inprickad." (Erik Lundberg 1932). Plan av övervåningen, till höger: "Bevarade murpartier streckade. De prickade utkragningarna å långmurarna beteckna anträdena, varifrån murade rännor fört ned till avloppskanalerna under vallarna. Den forna rumsindelningen är markerad genom inprickade mellan väggar. Från vallen leda tvänna ytterdörrar in i salen. Övriga muröppningar äro fönster." (Erik Lundberg 1932).



Norra fasaden.

Skadebild

Fasader

Norra fasaden

Den östra delen av fasaden består av en nedre gråstensmur murad med stora gråstenar. Denna del av fasaden är i gott skick. Den övre delen av muren består av en skalmur där det yttre murskalet saknas och murkärnan av gråsten och tegel är blottad. På sina ställen har fogbruket vittrat eller fallit bort så att stenar hotar att falla ned. (För skadebeskrivning se även bild 1 bilagan.)

Gråstensmuren i första våningsplan längst i väster är i gott skick. Tegelfasaden mot väster är i relativt gott skick med en del bortfallna fogar eller vittrande fogbruk. Upptill längs murkrönet syns vita utfällningar.

Öppningarna i norra sidan är täckta med betong i murhyllan, eller fönsterbänken, under valvet. Här syns en del sprickor och lösa partier och en del växtlighet har fått fäste. I valv och sidomurar syns en del vittrat tegel och saltutfällning samt fogbruk saknas på sina ställen. Det rör sig om mindre skador. Större skador syns i den östra öppningen som saknar valvöverbyggnad och är mer utsatt för väder och vind. Fogbruket är löst och smuligt. Här syns också en del lösa stenar. Mycket nedfallen sten ligger också nedanför samma murparti. I öppningens södra mursida syns en spricka.



Norra fasadens västra del består av ett skalmurverk med en äldre gråstensmur underst och över detta syns ett modernt tegelskal. En del fogbruk saknas i murverket.



Intill östra öppningen, norra fasaden, finns omfattande vittring i fogbruk och tegelsten längs västra kanten. Sten lossnar och faller ned. Den högra bilden visar öppningens västra mursida. En spricka löper längs norra kanten.



T.v: Intill västra gaveln på norra mursidan finns mycket växtlighet på murkrönet som saknar avtäckning här och en del sten har lossnat.

T.h: I den östra delen av norra fasaden syns skador i bruk och lösa stenar samt frostsprängd tegelsten.



Stenar intill norra murkrönet har börjat lossna där fogbruket har vittrat bort och växtligheten fått fäste.

Det övre murkrönets betongavtäckning är i övervägande gott skick med en del sprickor och växtlighet som behöver tas bort. På de nedre betongavtäckta murkrönen eller avsatserna finns omfattande växtlighet och fogbruk som brutits loss med lossnande stenar. Risk för nedfallande sten finns.



Östra gavelfasaden.

Östra fasaden

Östra gavelfasaden består av ett gråstensmurverk i bottenvåningen med portöppning till borgen. Fasad till de övre våningarna består av en skalmur med tegel i det yttre skalet och murkärna av tegel och gråsten. Gråstensmurverket är i gott skick med hårda cementhaltiga fogar. Längs norra sidan syns dock en svag spricka som i nuläget inte tycks allvarlig. (För skadebeskrivning se även bild 1 bilagan.)

En lodrät spricka syns längs portens norra sida och löper längs hela byggnaden till murkrönet. Sprickor syns också intill fönsteromfattningarna i tredje våningsplan.



Bilden till vänster visar ett parti i andra våningsplan något norr om portöppningen. En lodrät spricka går rakt genom fasaden vilket kan ha att göra med en äldre lagning/ ommurning. I grästensmurverket vid norra sidan syns en svag spricka. Över denna finns ett parti med skadat tegelmurverk som fortsätter in på norra fasaden.



I södra delen av östra gavelns tegelfasad finns en del skador med frostsprängt tegel, lös sten och löst fogbruk.

I den övre tegelfasaden med stora delar bevarat äldre tegel syns mycket vittrat och sönderfruset tegel samt vita utfällningar. Skadorna tycks dock vara av ytlig karaktär. Fogarna ser övervägande ut att vara i gott skick men har inte kunnat undersökas närmare. Enstaka större skador syns. Vid norra hörnet alldeles över gråstensmuren finns ett parti med lösa fogar och stenar som riskerar att falla ut. Ett mindre parti några meter rakt över syns med frostsakat tegel. Upp mot murkrönet och i norra ytterkanten av muren i höjd mellan andra och tredje våningens fönsteröppningar finns skador i fogbruket så att stenar har lossnat och hotar att ramla ned.

Ett större parti med vittrat tegel finns också längs den södra sidan strax över gråstensmurverket. En del växtlighet har också fått fäste i murhåligheter och en spricka syns diagonalt över samma murparti.

I den norra blinderingen finns en putsskada.

Längs murkrönet och i fönsteröppningarna syns en hel del lavpåväxt. Mot södra sidan av murkrönet saknas en del fogbruk.

Murkrönets betongavtäckning är i bra skick med en del mindre sprickor och växtlighet som behöver tas bort.

Södra fasaden

Södra fasaden består av ett gråstensmurverk nederst i öster och väster samt en övre skalmur i övre våningsplan där det yttre murskalet saknas mot öster. I väster finns ett yttre skal murat av modernt tegel.

Gråstensmurverket och tegelfasaden i väster är i gott skick med undantag för fogar som behöver kompletteras. I ovkant ses vita utfällningar under murkrönets betongavtäckning.

Östra delen av muren i andra våningsplan är i relativt gott skick med enstaka skador i form av bortfallna stenar. Framför allt är det tegel som sprängts loss från den annars hårda fasaden i gråsten och hårt fogbruk. En del växtlighet syns vilken snabbt kan förvärra skadorna.

I den västra öppningen finns en del mindre skador såsom sprickor i murhyllan, vittrat fogbruk och saltutfällningar. I nästa öppning från väster finns skador i form av vittrande och frostsprängt tegel i murvalvet samt en del fogbortfall och dåligt tegel i sidomurarna. Den tredje öppningen från väster saknar betongövertäckt murhylla. En del fogbortfall finns men i övrigt är skadorna inte omfattande. I den fjärde öppningen har en del omfattningssten fallit ned. I övrigt är skadorna mindre med en del fogbortfall, sprickor och skadat/vittrat tegel samt saltutfällning. I den östra öppningen, som saknar valvöverbyggnad finns något fogbortfall och frostsprängt tegel. Växtligheten har också fått fäste och hotar att spränga bort ytterligare fog och sten, främst kring öppningens nedre murhylla.



Södra fasaden.

Betongavtäckningen på murkrönen är i gott skick med en del mindre sprickor. Kring murkrönet har en hel del växtlighet fått fäste. Från nordöstra hörnet förefaller det rinna en del vatten från murkrönen, ned längs muren, vilket kan ha orsakat en del av de skador i form av fogbortfall och lösa stenar som syns här.

Det nedre gråstensmurverket i öster är i gott skick med enstaka håligheter nära mark och fogbortfall. I de övre partierna mot östra gavelsidan finns en del skador med fogbortfall och lösa stenar som hotar att ramla ned. Här har också gräs fått fäste i håligheter.



Exempel på skador med bortfallet eller löst fogbruk i södra fasaden. I bilden till höger har stenarna lossnat och fallit ned.



Detalj av murverket i södra fasaden intill östra gaveln. Fogbruket har börjat spricka upp och stor risk för nedfallande sten finns.



Fotografi taget mot väster i den östra muröppningen, södra fasaden. Sprickor och håligheter i murverket kan leda till att sten bryts loss av vatten och frost.



Västra gavelfasaden.

Västra fasaden

Det nedre gråstensmurverket är i gott skick. Fogarnas yta har vittrat bort men det kvarstående bruket är stenhårt. En del djupare fogskador finns dock upptill alldeles under tegelmurverket. Här finns risk för nedfallande sten. Den övre murdelen täcks av ett skal av modernt håltegel. Fogarna i det yttre skalet har vittrat kraftigt och sten har börjat falla bort. Det yttre teglet är i övrigt i gott skick. En del algpåväxt och viss saltutfällning syns.

I den övre våningsdelen finns en del gammalt tegel. Teglet har vittrat och brutits sönder i stor omfattning och lavpåväxt finns. Inga lösa stenar eller allvarliga skador kunde noteras. En del mindre håligheter har dock bildats som kan bli grogrund för växtlighet och leda till frostsprängningar.

Mindre sprickor syns i murkrönets betongavtäckning. En del gräspåväxt syns. Undertill en betongavtäckningen mot södra sidan syns en spricka längs med murkrönet. Sprickan bör hållas under uppsikt.



Till vänster: ett nytt murskal ligger utanpå ett äldre murverk. Fogarna har vittrat i stor omfattning och stenar har börjat lossna. Till höger syns gavelns övre södra hörn. Under betongavtäckningen syns en svag spricka.



Västra gavelns övre norra parti. Murverket består delvis av tegel med gamla skador. Fogarna behöver kompletteras.



Norra muren

Invändigt murverk

Norra muren

I norra murlivets östra del finns stora partier med omfattande fogbortfall. Det kvarvarande fogbruket är mycket löst och smuligt. Värst är skadorna i nordöstra hörnet där risk för lösa stenar finns. Problemen avtar mot väster och väster om kasematten fanns inte samma problem i det nedre murverket. I de övre delarna är skadorna koncentrerade kring muravsatserna och öppningarna.

En del bortfallen sten finns intill murkrönens avtäckningar. Avtäckningarna är i gott skick med undantag för att växtligheten fått fäst i mursidorna under avtäckningen. Här finns risk för nedfallande stenar.



Norra murens västra del.



Norra murens östra del.



Norra muren, övre parti mot väster. En hel del växtlighet finns på murens insida och muravsatser.



Norra murkrönet. Murkrönets avtäckning är i gott skick. Vid de lägre avsatserna och böga mursidorna finns omfattande växtlighet.



På östra gavelns insida har växtlighet fått fäste på avsatserna och i håligheter vid andra våningen. En spricka finns i avsatsen till fönsteröppningen uppe till höger i bild.



Östra murens insida.

Östra muren

Östra gavelns insida består av ett nedre murverk av stora gråstenar i norra delen samt nedtill på den södra delen. Resterande delar är murade med små gråstenar i ett hårt cementbruk. Det övre murverket är uppmurat av småsten i det yttre skallet vilket bör ha varit av tegel ursprungligen. Fönsteröppningarna är murade i tegel.



Sydöstra hörnet kring och över fönsteröppningen på södra muren har skador i form av frostsprängt tegel och bortfallen sten och bruk.

Det nedre murverket till första våningsplan är i relativt gott skick. I det övre murverket syns en del håligheter och fina sprickor som kan leda till frostsprängningar och lösa stenar på kort sikt. Framför allt syns skadorna i det ojämna murverket över andra våningens fönster. Risk för nedfallande sten finns i gavelns södra hörn, kring avsatserna i andra våningsplan, vid södra fönstret i andra våningsplan och vid norra fönsteromfattningen i tredje våningsplan.

I östra porten, syns fogbortfall, i mindre omfattning liksom i fönsteröppningen norr om porten. Saltutfällningar finns i fönstervalvet till samma fönsteröppning och en murspricka syns i öppningens södra murliv.

I fönsteröppningarna i andra våningsplan syns vittrat tegel och en del lavpåväxt. Vittrat tegel syns i den norra fönsteröppningen i tredje våningsplan som också har ett skevt fönstervalv med sprickor i övre norra hörnet och löst fogbruk. I den södra fönsteröppningen syns en mindre spricka intill norra valvanfangen samt i fönsterbänken. Den övre fönsteröppningen ser relativt bra ut.



Skadat murverk vid östra gavelns norra del i böjd med tredje våningen.



Södra murens insida intill östra öppningen. Här finns en del ytliga skador i muren.



Södra muren

Södra muren

Södra muren består av en gråstensmur av stora stenar nederst i bottenplan. Omfattningar och en del lagningar är gjorda med tegel. I andra våningsplan saknas det äldre murskalet och nytt skal är murat av mindre gråstenar. Omfattningar är murade i tegel.

Längst mot öster mot östra gavelsidan finns en del frostsprängt tegel, lös tegelsten och bruksbortfall. Kvarvarande bruk var mycket smuligt och poröst. En hel del vatten tycks rinna från murkrönen ned på denna sida av muren vilket kan ha orsakat skadorna (även beskrivet under östra gavelns insida).

I bottenplan finns flera murnischer och en kasemattliknande källare som går in under vallen i söder. Närmast porten i öster finns en murnisch. Östra och södra mursidorna i denna är i relativt gott skick med endast en del fogbortfall. I nischens västra sida syns vittrande bruk och frostsakat eller vittrat tegel. Valvet har liknande skador och saltutfällningar. I muröppningens omfattning finns stora partier med lösa tegelstenar i den nedre murdelen. Sprickbildningen i den skadade omfattningen kan tyda på att även murlivets övre delar behöver ses över.

Mot västra sidan i öppningen till andra våningsplan löper en lodrät spricka genom murkärnan och ut i det yttre murskalet.

I källaröppningen mot söder, kasematten, är valvet i gott skick samt det inre murlivet och väggarna. En del saltutfällningar finns. Skador finns framför allt närmast ingången i norr. Här finns en murskada i västra murlivet med skadade tegelstenar samt sprickor i murverket. Även i öppningens omfattning finns murskador i ett murverk med tegel och gråsten samt hårt cementbruk.

Den östra murnischen har omfattande tegelskador. Såväl tegel och bruk är vittrande och mycket poröst. Risk för ras föreligger. Nischen är avspärrad med en trägrind av säkerhetsskäl.



Till vänster: Spricka i östra murnischen med skador i omfattning samt i det murade valvet. Nedan till vänster: skador i omfattning till södra källaren. Till höger syns valvet i södra murens västra källare.





Södra murkrönet mot sett från insidan av borgen. Avtäckningarna är i gott skick med enstaka mindre sprickor. I murverket nedanför avtäckningen finns omfattande biologisk påväxt liksom på mursidorna intill.

Murverkets övre delar har förutom den skada som är beskriven ovan intill den östra murnischen, skador främst under den lägre murkrönsavsatsen där växtlighet syns och fogar saknas kring sten och tegel. Risk för nedfallande sten kan finnas. Skador i form av frostsprängning och fogbortfall finns också där tegel förekommer i murverket, där murverket är ohomogent eller där tidigare lagningar har utförts. Mot västra hörnet finns också skador såsom beskrivet för västra gavels invändiga murverk, se nedan.

Västra muren

Västra gavelsidan består av tegel och gråsten i nedre våningsplan samt ett gråstensmurverk i de övre våningarna, möjligen har muren haft ett yttre skal av tegel som numera är borta. Tegel finns i omfattningar och muröppningar samt kring en murnisch i sydvästra hörnet. Gavelspetsen består av tegel.

I nordvästra hörnet av borgen finns omfattande skador i vad som utgjort en öppen spis murad rökgång däröver. Det gamla teglet ligger fritt och vittrar i stor omfattning liksom omgivande fogbruk som saknar bindemedel och är mycket poröst. Sten och bruk rasar vid beröring. En del växtlighet har fått fäste vilket påskyndar skadorna. Rökgången i övre våningsplan täcks av ett sentida murskal och här syns inte samma skador.



Västra gaveln.

Murverket i andra och tredje våningsplan ser ut att vara i relativt gott skick. En del växtlighet, mindre sprickor och eventuellt löst fogbruk syns i murverket. I sydvästra hörnet av muren finns skador i form av sönderfruset tegel och mycket vita utfällningar. Mycket vatten tycks rinna ned från murkrönens avsatser och ned längs muren den här vägen.

Uptill i gavelspetsen saknas fogbruk mot södra sidan. En del växtlighet har fått fäste mellan håligheter i murverket och en del frostsador samt skador i fogbruket syns.

I västra porten finns omfattande saltutfällningar men fogbruk och tegelmurverk är i gott skick på sidomurarna. I valvet finns skador i form av bortfallna fogar och sönderfruset tegel.

I västra gavelsidan finns ett tegelmurat valvövertäckt rum mellan porten och fönsteröppningen. Väggarna är av gråsten och tegel. Här syns en del frostsprängt tegel och saltutfällningar i den norra väggsidan. I övrigt är murverk och valv i gott skick.

Nedre fönsteröppningen är invändigt och i omfattningen i relativt gott skick med en del bortfallen fogbruk eller vittrat fogbruk och puts. En del äldre tegel i fönstervalvet är lösa.

De övre fönsteröppningarna förefaller vara i gott skick. En del saltutfällningar och möjligen sönderfruset tegel syns i fönstervalven till andra våningen. I tredje våningsplan ser teglet bättre ut.



Till vänster: Murnisken vid västra gaveln vittrar i stor omfattning. Till höger: i valvet över västra porten syns en del bortfallna stenar. Nedan t.v. syns en spricka i fogbruket mellan fönsteröppningarna i tredje plan. Nedan: sydvästra hörnet.





Västra gavelns södra krön.

lakttagelser under arbetet

Kritstensskulptur och täljstensdetaljer som suttit i borgens fasader förvaras i den norra kasematten, där man ställt samman en liten utställning över borgens historia. Stendetaljerna står inte bra i utrymmet då de är täckta av saltutfällningar och vittrar.

Tegelmurarna som markerar rumsindelningen i borgens nedre plan är i dåligt skick. Fogar och avtäckningarna av cementplattor är lösa.

En del fåglar har byggt bon inne i olika öppningar i murverket såsom nischer och bomhål. Fågelträck som skulle kunna vara ett problem syns inte utvändigt på murverket och tycks också sköljas bort av regnet.



Utställningen i norra kasematten.

Slutsatser

Den okulära besiktningen av Månstorps gavlar tyder på att ruinen har omfattande skador som behöver ses över om ruinen ska kunna vara öppen för besökare. Risk för nedfallande stenar finns på flera ställen och ruinen bör därför spärras av innan den säkrats för besökare.

Månstorps gavlar är mycket utsatt för väder och vind vilket de vittrade fogarna av stenhårt cementbruk tyder på. De hårda fogarna är både ett skydd men kan också innebära problem och spänningar i samverkan med andra svagare material som kalkbruk och tegel. Risk finns också att fukt stängs inne i murarna på grund av det hårda cementbruket.

En del skador är orsakade av att vegetation skapat fuktiga håligheter som underminerar murverket. Denna typ av skador syns främst kring murkrönens nederkanter och på öppningarnas avsatser.

En del skador syns också där murverket är ojämnt så att små oskyddade avsatser bildas där vatten kan tränga ned. Ruinens hörnpartier är utsatt för mer vatten och fukt än övriga murpartier och här finns också skador såsom saltutfällningar och frostsprängningar i murverket.

En del sprickbildning syns i murverket som exempelvis i östra gaveln, men sprickornas karaktär kan inte bedömas utan måste undersökas närmare.

Käll- och litteraturförteckning

Tryckta källor

Juhlin Alftberg, Jimmy: *Skånska ruinvårdsprojekt*, Regionmuseet Kristianstad, 2007:19

Juhlin Alftberg, Jimmy & Borg, Henrik: *Månstorps gavlar – säkeringsarbeten*, Regionmuseet Kristianstad, 2007:27

Jungskär, Mia: *Månstorps gavlar*, Regionmuseet Kristianstad, 2005

Lundblad, Erik: "Månstorps gavlar", *Skånes hembygdsförbunds årsbok 1932*, Borelius, Lund, 1932

Sandblad, Nils Gösta: *Månstorps gavlar*, Wahlström & Widstrands förlag, Stockholm, 1937

Digitala källor

<http://www.lansstyrelsen.se/skane/Sv/samhallsplanering-och-kulturmiljo/landskapsvard/kulturmiljoprogram/sarskilt-vardefulla-kulturmiljoer-i-skane/vellinge/Pages/Manstorp.aspx>

Lund 2012-10-02

Kerstin Börjesson och Ingela Blomén

Bilaga skadeinventering



1. Östra fasaden. I östra fasaden finns en del sprickor. Biologisk påväxt är koncentrerad till skuggpartierna under listverk samt i fönsteröppningar och på murkrönet. Det nedre grästensmurverket är utan synliga skador med undantag för de yttre partierna i norr och söder. Störst skador finns på tegelmurverket i mitten som är vittrat och även behöver kompletteras vad gäller fogar. De vertikala sprickorna kan tyda på spänningar/sättningar i murverket.

Röda fält visar partier med vittrade/bortfallna fogar. Gula fält visar partier med vittrat eller skadat tegel. Gröna fält visar biologisk påväxt. Svart markerar mursprickor.



2. Norra fasaden uppvisar fogskaador i väster samt i öster. I östra delen av fasaden finns en hel del skador i form av bortfallen eller lös sten. En spricka finns i den östra öppningen. Mycket biologisk påväxt finns kring ansatser och murkrön.

Röda fält visar partier med vittrade/ bortfallna fogar. Gula fält visar partier med vittrat eller skadat tegel. Gröna fält visar biologisk påväxt. Svart markerar mursprickor.



3. Södra fasaden uppvisar fogskeador i tegelmurverket i väster samt i grästensmurverket. Risk för nedfallande stenar finns. En del biologisk påväxt finns framför allt i de övre partierna och i nederkanterna samt under muravsatsen till den östra öppningen.

Röda fält visar partier med vittrat eller skadat tegel. Gröna fält visar biologisk påväxt. Svart markerar mursprickor.



4. Västra fasaden: I det nedre grästensmurverket finns vittrat tegel och murverket till andra våningsplan. En del tegel har lossnat. Vittrat tegel och frostsprängt tegel syns främst i gavelkärnet.

Röda fält visar partier med vittrat eller skadat tegel. Gröna fält visar biologisk påväxt. Svart markerar mursprickor.



Röda fält visar partier med vittrade/ bortfallna fogar. Gula fält visar partier med vittrat eller skadat tegel. Gröna fält visar biologisk påväxt. Svart markerar mursprickor.

5. Invändigt murverk, nordväst: En del fogbortfall syns samt i de övre delarna finns omfattande biologisk påväxt. I det nordvästra hörnet finns vittrande murverk på platsen för en gammal eldstad.



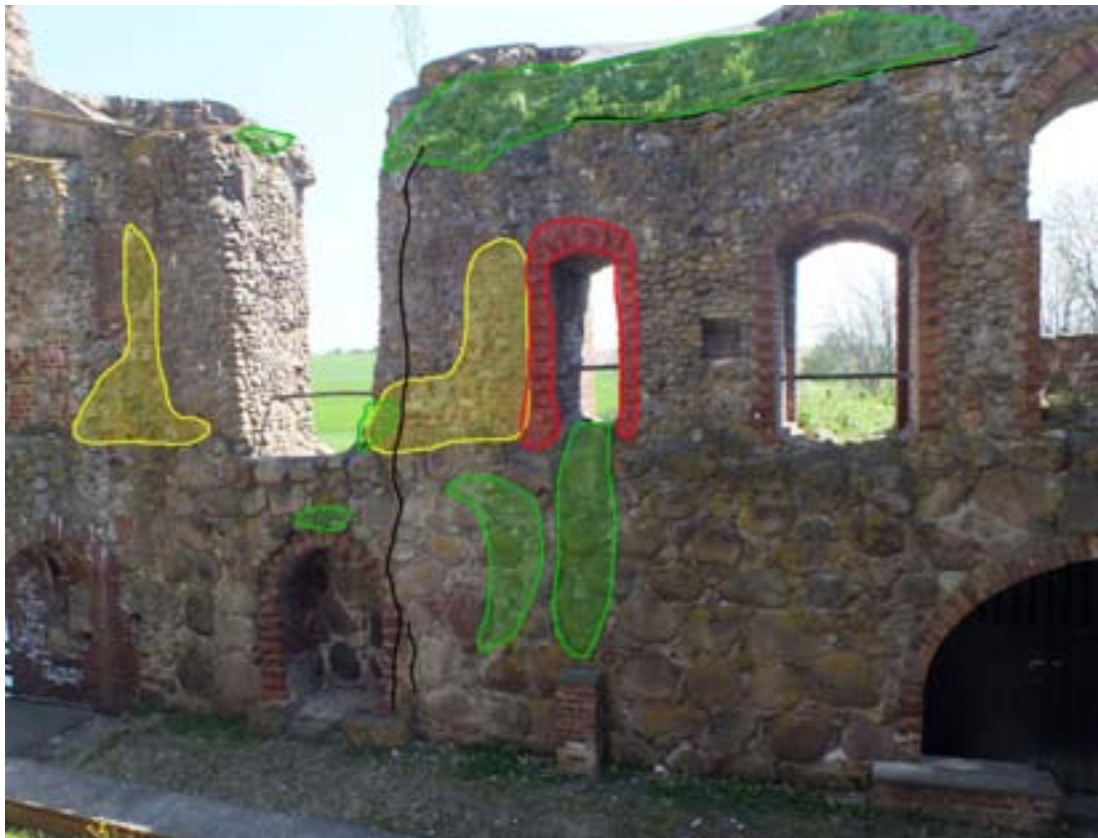
Röda fält visar partier med vittrade/ bortfallna fogar. Gula fält visar partier med vittrat eller skadat tegel. Gröna fält visar biologisk påväxt. Svart markerar mursprickor.

6. Invändigt murverk, nordöst: I det nedre murverket är fogbruket mycket löst och smuligt. En del fogbortfall finns kring muröppningar med risk för nedfallande sten.



Röda fält visar partier med vittrade/bortfallna fogar. Gula fält visar partier med vittrat eller skadat tegel. Gröna fält visar biologisk påväxt. Svart markerar mursprickor.

7. Östra gavelns insida: På gavelns invändiga murverk finns vittrande fogbruk och tegelsten i sydöstra hörnet samt i öppningen däröver, i samma hörn. Vittrande murverk syns även i öppningen i södra murkrönet. Mycket gräs växer på avsatsen mellan andra våningens fönsteröppningar där risk för frostsprängning finns i det ojämna murverket.



Röda fält visar partier med vittrade/ bortfallna fogar. Gula fält visar partier med vittrat eller skadat tegel. Gröna fält visar biologisk påväxt. Svart markerar mursprickor.

8. I södra murens insida finns vittrande tegelsten och skadat murverk kring östra öppningen E samt det sydvästra hörnet. En del sprickor syns kring den östra murnischen och över denna samt kring de övre muransatserna



Röda fält visar partier med vittrade/ bortfallna fogar. Gula fält visar partier med vittrat eller skadat tegel. Gröna fält visar biologisk påväxt. Svart markerar mursprickor.

9. Västra gavelns insida: I västra gaveln finns biologisk påväxt kring avsatserna och en del fogar har börjat lossna. Frostsprängt tegel samt vittrat tegel finns inne i portöppningen samt i det sydvästra hörnet. En del skadat fogar finns även i övre gavelspetsen. Några mindre mursprickor har noterats.

Regionmuseets rapportserie 2012

Kulturmiljö

1. Ruveröds kvarn – restaurering av kvarnbostaden, Riseberga sn, AM, Helene Stalin Åkesson, 2011
2. Helsingborgs konserthus – fasadrenovering, byte av dörrar och fönster samt renovering av skärmtak, Helsingborgs stad, AM, Maria Sträng, 2011
3. Kulturhistorisk värdering, återlämnade gravvårdar i Kvistofta församling, dokumentation, Kerstin Börjesson, 2012
4. Norra Skrävlinge kyrkogård, vård- och underhållsplan, Norra Skrävlinge sn, Kerstin Börjesson, Åsa Jakobsson, 2012
5. Bäckaskogs kloster, Renovering bar och reception, Kiaby sn, AM, Kerstin Börjesson, 2012
6. Norra Åsums kyrka – värme, ljud och ljus, Norra Åsums sn, AM, Jennie Björklund, 2011–2012
7. Nyvång – bland kolbodas och hagtorn, Björnekulla och Västra Broby sn, DK, Ingela Blomén, 2012
8. Norrvidinge kyrkogård, Vård- och underhållsplan, Norrvidinge sn, VP, Jennie Björklund, Kerstin Börjesson, Anna Rabow, Åsa Jakobsson, 2012
9. Källs Nöbbelövs kyrkogård, Vård- och underhållsplan, Källs Nöbbelöv sn, VP, Kerstin Börjesson, Åsa Jakobsson, 2012
10. Örnans 2011–2012, Örkened sn, AM, Jimmy Juhlin Alftberg, 2011–2012
11. Stolen på Månse, Rekonstruktion av en stol, Vånga sn, PJ, Sven Vildegren, 2011
12. Agusastugan – diverse åtgärder, Andrarums sn, AM, Jennie Björklund, 2012
13. Eslövs station – ombyggnad för restaurang, Eslövs sn, AM, Kerstin Börjesson, 2011–2012
14. Vallkärra kyrka – renovering av fönster och portar, Vallkärra sn, AM, Kerstin Börjesson, 2011
15. Hjärsås kyrka – Omläggning av plåttak, Hjärsås sn, AM, Jennie Björklund, 2012
16. Odarslövs kyrka – demontering och avyttring av fast inredning, AM, Kerstin Börjesson, 2011
17. Reslövs kyrka – inre renovering och ommålning, Reslöv sn, AM, Kerstin Börjesson, 2011
18. Nämndemansgården på Ven, Sankt Ibb sn, AM, Anna Rabow, 2012
19. Skurups kyrka – utvändig renovering 2012, Skurups sn, AM, Kerstin Börjesson, 2012
20. Knislinge kyrka – utvändig renovering 2012, Knislinge sn, AM, Åsa Eriksson Green, 2012
21. Norra kyrkogården i Lund, utvändig renovering av kapell 2011, Lunds socken, AM, Petter Jansson, 2012
22. Baptistkapellet i Oppmanna – putsarbeten, Oppmanna sn, AM, Jimmy Juhlin Alftberg, 2012
23. Månstorps gavlar – skadeinventering, Västra Ingelstads sn, DK, Ingela Blomén, Kerstin Börjesson 2012

Förkortningar:
AF- antikvarisk förundersökning
AK- antikvarisk kontroll
AM- antikvarisk medverkan
AU- arkeologisk utredning
DK- dokumentation, övrigt
FU- arkeologisk förundersökning
KA- kulturhistorisk analys
MD- murverksdokumentation
OU- osteologisk undersökning
PJ- projektrapport
VP- vårdplan
UN- arkeologisk undersökning
BD- byggnadsdokumentation
BAD- byggn-ark-dokumentation
BMU- byggnadsminnesutredning

