



2012:10

Örnanäs 2011–2012

Antikvarisk medverkan, 2011–2012

Jimmy Juhlin Alftberg



Regionmuseet
Kristianstad
Landsantikvarien i Skåne

Rapport 2012:10

Örnanäs 2011–1012

Antikvarisk medverkan, 2011–2012
Örkened socken, 1102
Osby kommun
Skåne län

Jimmy Juhlin Alftberg

Regionmuseet Kristianstad Landsantikvarien i Skåne

Kristianstad
Box 134, Stora Torg
291 22 Kristianstad
Tel 044 – 13 58 00 vx, Fax 044 – 21 49 02

Lund
Box 153, St Larsomr. Byggnad 10
221 00 Lund
Tel 046 – 15 97 80 vx, Fax 046 – 15 80 39

www.regionmuseet.se

© 2012 Regionmuseet Kristianstad / Landsantikvarien i Skåne
Rapport 2012:10
ISSN 1651-0933

Omslagsfoto: Stora hus under arbetet 2011.
Kartor ur allmänt kartmaterial, © Lantmäteriverket, Gävle. Dnr 507-99-502.

Örnanäs 2011–2012

Innehåll

Sammanfattning	7
Administrativa uppgifter	7
Historik med relevans för arbetet	7
Utförda åtgärder	8
Stora hus	8
Östra längan	10
Västra längan	15
Avvikelser från handlingarna	16
Kulturhistorisk bedömning av utförda åtgärder	16
Iakttagelser under restaureringen	17
Övriga handlingar med relevans för arbetet	17



Osby kommun, gården Örnans ungefärligt markerad



Del av Örkened socken, gården Örnans markerad.

Sammanfattning

Timmer- och snickeriarbeten har utförts på Stora hus och Östra längan. På både Västra och Östra längan har hängrännor och stuprör monterats.

Administrativa uppgifter

Objekt	Örnanäs gård
Socken	Örkened
Kommun	Osby
Länsstyrelsens beslut	2011-04-19, dnr 434-13354-10
Byggherre/beställare	Örnanäs gård HB
Entreprenörer	Olof Andersson, Timmerhaken, Röstånga Lindskogs plåtslageri AB, Immeln
Antikvarisk medverkan	Jimmy Juhlin Alftberg
Byggnadstid	Sommaren 2011–våren 2012
Slutbesiktning	2012-05-03

Historik med relevans för arbetet

Arbetena 2011–2012 följer den vård- och underhållsplan som upprättades 2004, samt de komplement som utarbetades av Timmerhaken 2008.

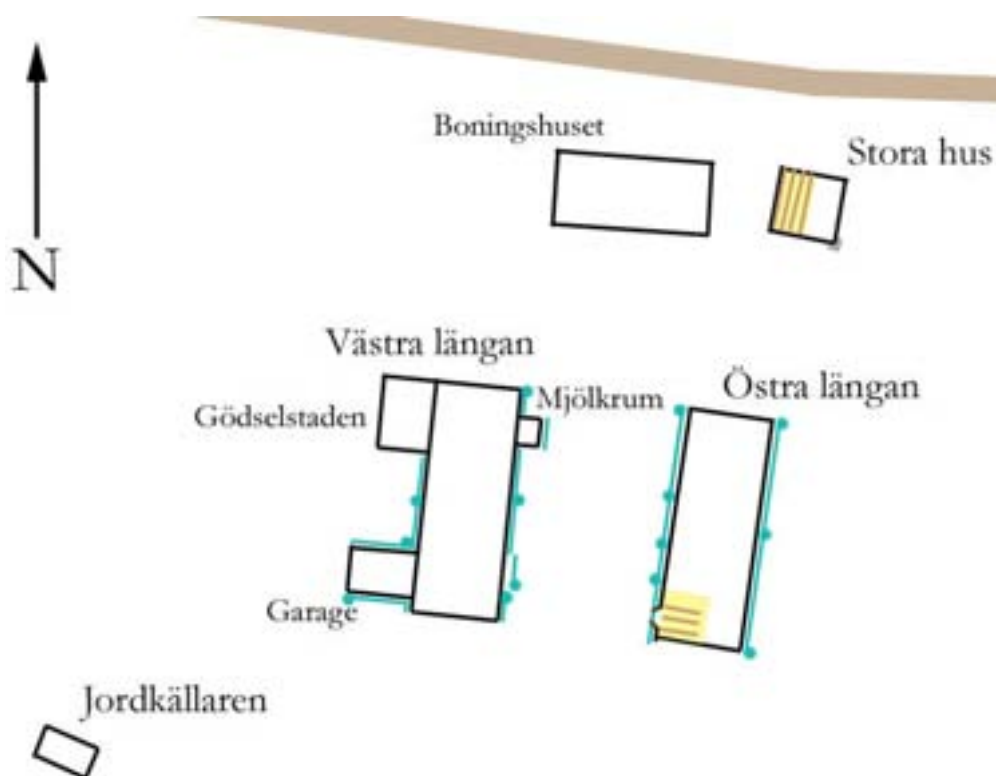


Fig. 1. Planritning över utförda åtgärder 2011–2012. Blått markerar hängrännor och stuprör, gult omfattningen av bytt golv/tak och brunt platsen för bytta/skarvade bjälkar. Ritningen är ej skalendig.

Utförda åtgärder

Stora hus

I byggnadens källare befanns en grov ekbjälke vara knäckt. Det fanns även röt-skador i murremman i anslutning till bjälken. Då bjälken inte längre fyllde någon bärande funktion hade trossbottenfyllningen partiell börjat ge vika och rasat ned i källaren.

Den knäckta ekbjälken byttes mot en ny handbilad bjälke, ca 10x10" och 6 meter lång. Bjälken var tidigare framtagen och handbilad i syfte att användas 2011 (materialet kommer från gården). Ca 1,5 meter murrem av ek byttes på norra sidan i samband med att ekbjälken monterades. Ny rem infogades av tekniska skäl, på ömse sidor om bytt ekbjälke, med stötfog mot befintlig rem (någon dragande kraft finns inte vid detta parti).

Efter att ny ekbjälke kommit på plats lades en ny trossbotten av ospontade 2"x10"-14" furuplankor, ca 25 kvm. Den befintliga trossbottenfyllningen av grus/kolstybb och sågspån togs upp under arbetet och återanvändes senare (kompletterad med nytt sågspån), medan den gamla uttjänta, underliggande nävern till sin helhet ersattes (trossbotten har en höjd på 5"). Ny näver togs från gårdens björkar, vilket bidrar till att återskapa ett kulturhistoriskt och pedagogiskt inslag på fastigheten.

I samband med läggningen av ny trossbotten byttes även två trossbottenbjälkar i det övre bjälklaget (fig. 2–5), medan två befintliga bjälkar förstärktes med varsin bredvidliggande bjälke. Trossbottenbjälkarna är fritt upplagda på grundmurens krön.

Då det finns ett rum inne i bottenvåningens sydvästra del, vars invändiga väggar inte medgav ett upptagande av hela golvet, fick stora delar av arbetet med ny trossbotten utföras underifrån.

Vid den fogade grundmurens yttre sydöstra hörn, övre delen, utfördes en lagning med platsblandat kalkbruk.



Fig. 2. Ny trossbotten lagd.



Fig. 3. Ny näver.



Fig. 4.

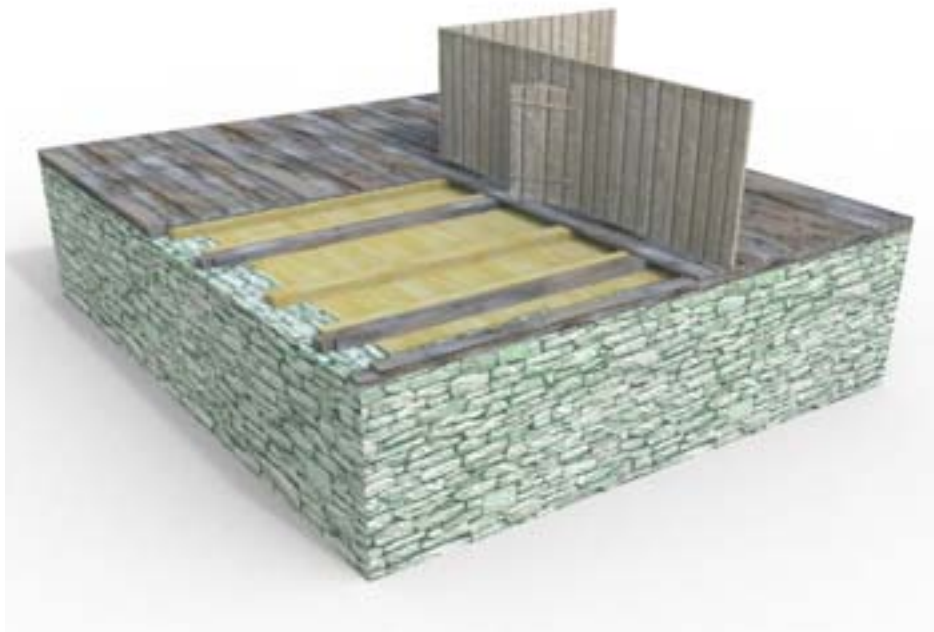


Fig. 5.

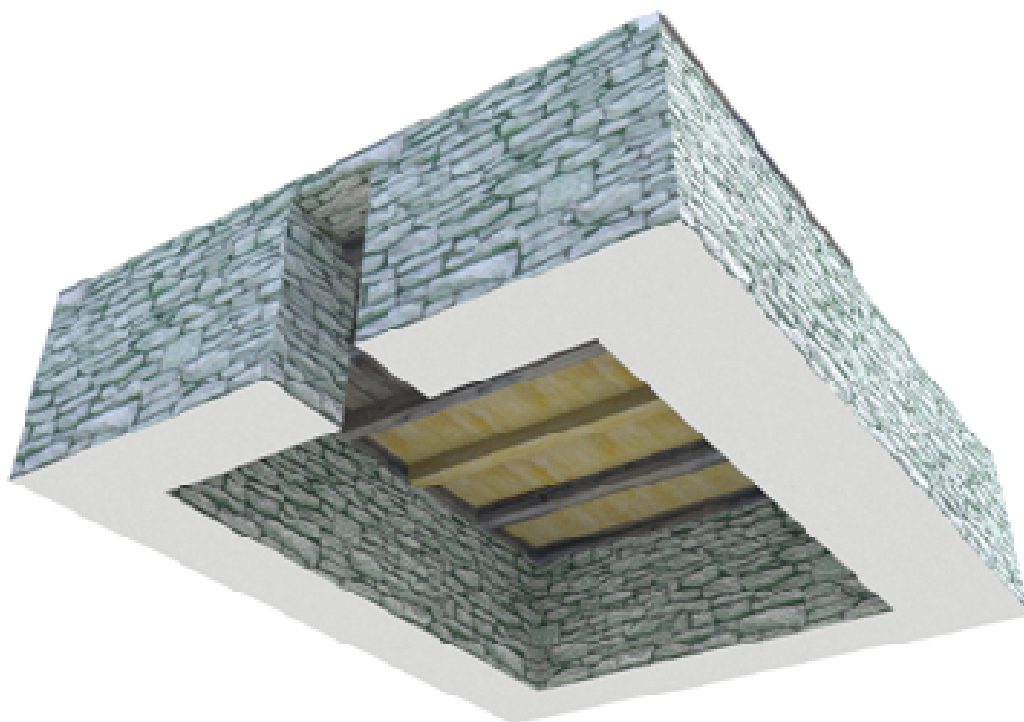


Fig. 6.

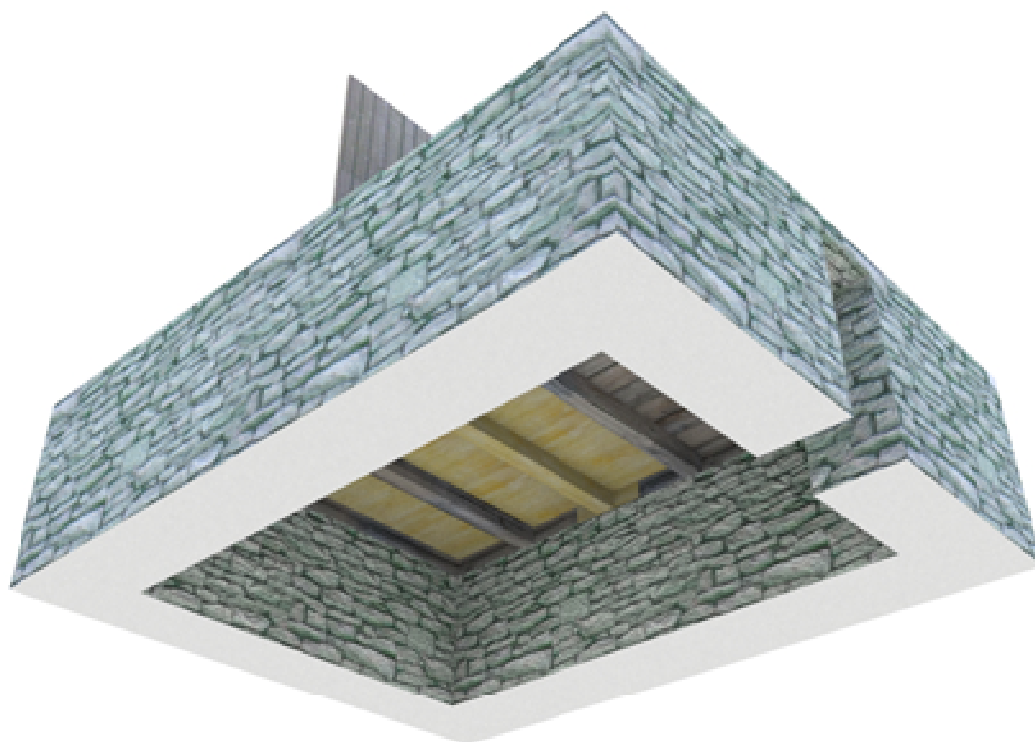


Fig. 7.

Östra längan

Den gamla porten till utrymmet som kallas Hönshuset har i ett tidigare skede, troligtvis 1940-talet, murats igen med cementblock samt försetts med ett fönster.

Fönstret har sedan länge försvunnit och ett större hål har därmed funnits i fasaden sedan åtminstone 1990-talet (se fig. 8).

Cementblocken monterades ned och öppningen försågs med ny dubbelport, som tillverkades i verkstadsmiljö med virke från gården. Den mittre porten på Västra längans östra långsida utgjorde modell åt ny port. Materialet är genomgående fur, med undantag för tröskeln som är av ek. Dörrbladen består av stående ospontade plankor med invändiga, ingrådade naror samt utanpåsittande liggande, spikad panel (klippspik). Varje panelbräda är handhyvlat och försedd med en mittre profilering, för att ge intryck av att en bräda består av två mindre. Panelen är ospontad. Nya handsmidda gångjärn i snarlik modell som redan finns på gården har monterats (fig. 9 och 10).

Portens karm är kilad fast mot murarna och den ovanliggande murremnen. Gliporna mellan mur och karm har tätats med platsblandat kalkbruk (balasten till denna murning togs från ett gammalt sandtag på fastigheten). Målning av panel kommer under sommaren 2012 att utföras av fastighetsägaren (i svart kulör).

I samma utrymme har fyra grova takbjälkar, ca 10"x10", skarvats ovan befintlig bärlina och ovan den nya porten har ca 6 meter murrem bytts. Även den mittre stöd Stolpen under bärlinan byttes ut. Nytt timmer kommer från gården och är handbilat på platsen. Skarvarna är utförda som stående bladskarvar. Varje skarv är fäst med två grova ekdubb, vilka är försedda med fyrkantställda skallar (fig. 12).

Golvet ovan de skarvade takbjälkarna, vilket utgörs av vankantade brädor och ovanpåliggande, fastdubbade bakar, har lagts om till ca 60% (ca 33 kvm). Nytt virke kommer från fastigheten och är platssågat med portabel bandsåg.

På hela byggnaden har nya galvaniserade, obehandlade hängrännor och stuprör monterats (fig. 1).



Fig. 8. Innan nedtagningen av cementblocken. Foto Olof Andersson.



Fig. 9. Ny port monterad.



Fig. 10. Nytt gångjärn. Notera kalkbruksfogen.



Fig. 11. Nya bjälkar i Hönsbuset.



Fig. 12. Den södra bjälken pallades upp på bärlinan likt tidigare utförande.



Fig. 13. Nytt golv av granbakar. Notera dubben som fixerar de underliggande plankorna.



Fig. 14. Nytt golv underifrån.



Fig. 15. Hängrännor och stuprör på Östra längans västra fasad.

Västra längan

På hela byggnaden har nya galvaniserade, obehandlade hängrännor och stuprör monterats (fig. 1).



Fig. 16. Östra längans östra fasad. Hängrännanorna i anslutning till den större porten.



Fig. 17. Östra längans västra fasad. Hängrännan på garagets norra sida.

Avvikelser från handlingarna

Inga avvikelser har noterats. Däremot kan det anmärkas på stuprörens placering och vattenutkastarnas tekniska utformning. Ett par stuprör är placerade mitt på både Västra- och Östra längans fasader, vilket till vissa delar förtar upplevelsevärde av stenväggarna. Vattenutkastarna utgörs av raka rör utan vinklade kapningar i ytterändan. Dessutom är de lite väl långa, vilket ger ett aningen konstigt intryck (fig. 15 och 16). Detaljerna påtalades för hantverkaren, vilket motiverade stuprörens placering med att vattenavrinningen inte kunde säkerställas på annat sätt. Alternativet att reducera antalet stuprör var inte genomförbart på grund av de stora takytorna samt att hängrännorna i ena sidan, på grund av fallet, i så fall skulle hamna väldigt lågt ner. Vattenutkastaren skulle dock justeras genom uppslagning av yttre kanterna, vilket också skedde – dock utan någon större förbättring eftersom rörsluten fortfarande inte gjordes sneda. Efter samtal med Länsstyrelsen beslöts att godkänna plåtarbetena eftersom de utgör ett reversibelt inslag på byggnaderna.

Kulturhistorisk bedömning av utförda åtgärder

Arbetet vid Stora hus och Östra längan är väl genomfört utifrån byggnadernas egna förutsättningar samt enligt Länsstyrelsens bidragsbeslut. Vad gäller timmerarbetena har hantverkaren visat prov på stor teknisk skicklighet. Angående stuprörens vattenutkastare ska det nämnas att dessa inte på något vis har en traditionell utformning – de bör med andra ord inte användas som referensobjekt eftersom det finns en risk att "nya sanningar" skapas. Däremot är stuprörens övriga vinklar traditionellt utformade. Bortsett från detaljerna kring vattenutkastarna så håller plåtarbetena en hög standard.

lakttagelser under restaureringen

Förutom ovan nämnda detaljer angående stuprören bör det nämnas att fastighetens kulturhistoriska och pedagogiska värde ökat med anledning av näverinsamlingen, till trossbotten i Stora hus.

Övriga handlingar med relevans för arbetet

- 2010-10-04 Örnans gård HB, ansökan om bidragsmedel
- 2011-03-03 Länsstyrelsens remiss
- 2011-04-19 Länsstyrelsens bidragsbeslut gällande vård- och underhållsåtgärder
- 2011-10-11 Regionmuseets delbesiktningsprotokoll, 2011 års arbeten
- 2012-04-05 Regionmuseets delbesiktningsprotokoll, 2012 gällande plåtarbeten
- 2012-05-03 Regionmuseets slutbesiktningsprotokoll

Kristianstad 2012-05-22

Jimmy Jublin Alfberg

Regionmuseets E-rapportserie 2012

Kulturmiljö

1. Ruveröds kvarn – restaurering av kvarnbostaden, Riseberga sn, AM, Helene Stalin Åkesson, 2011
2. Helsingborgs konserthus – fasadrenovering, byte av dörrar och fönster samt renovering av skärmtak, Helsingborgs stad, AM, Maria Sträng, 2011
3. Kulturhistorisk värdering, återlämnade gravvårdar i Kvistofta församling, dokumentation, Kerstin Börjesson 2012
4. Norra Skrävlinge kyrkogård, vård- och underhållsplan, Norra Skrävlinge sn, Kerstin Börjesson, Åsa Jakobsson 2012
5. Bäckaskogs kloster, Renovering bar och reception, Kiaby sn, AM, Kerstin Börjesson, 2012
6. Norra Åsums kyrka – värme, ljud och ljus, Norra Åsums sn, AM, Jennie Björklund, 2011-2012
7. Nyvång – bland kolodar och hagtorn, Björnekulla och Västra Broby sn, DK, Ingela Blomén, 2012
8. Norrvidinge kyrkogård, Vård- och underhållsplan, Norrvidinge sn, VP, Jennie Björklund, Kerstin Börjesson, Anna Rabow, Åsa Jakobsson 2012
9. Källs Nöbbelövs kyrkogård, Vård- och underhållsplan, Källs Nöbbelöv sn, VP, Kerstin Börjesson, Åsa Jakobsson, 2012
10. Örnäs 2011–2012, Örkened sn, AM, Jimmy Juhlin Alftberg, 2011–2012

Förkortningar:

AF-antikvarisk förundersökning
AK- antikvarisk kontroll
AU-arkeologisk utredning
DK- dokumentation, övrigt

FU- arkeologisk förundersökning
KA- kulturhistorisk analys
MD-murverksdokumentation
OU- osteologisk undersökning

PJ- projektrapport
UN- arkeologisk undersökning
BD- byggnadsdokumentation
BAD-byggn-ark-dokumentation

