



2012:07

Nyvång

– bland kolbodar och hagtorn

Dokumentation 2012

Ingela Blomén



Regionmuseet
Kristianstad
Landsantikvarien i Skåne

Rapport 2012:07

Nyvång

– bland kolbodas och hagtorn

Dokumentation, 2011
Björnekulla och Västra Broby socknar, 1026 & 1147
Åstorps kommun
Skåne län

Ingela Blomén

Regionmuseet Kristianstad Landsantikvarien i Skåne

Kristianstad
Box 134, Stora Torg
291 22 Kristianstad
Tel 044 – 13 58 00 vx, Fax 044 – 21 49 02

Lund
Box 153, St Larsomr. Byggnad 10
221 00 Lund
Tel 046 – 15 97 80 vx, Fax 046 – 15 80 39

www.regionmuseet.se

© 2012 Regionmuseet Kristianstad / Landsantikvarien i Skåne
Rapport 2012:07

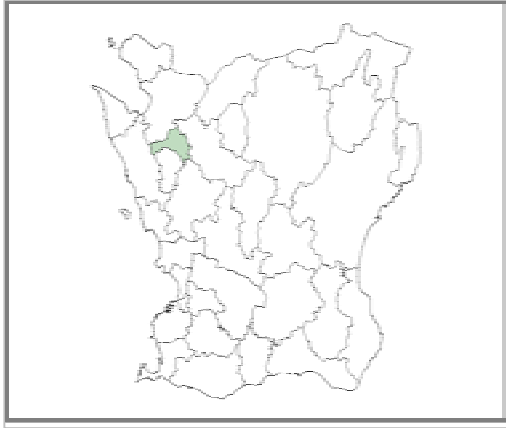
Omslagsfoto: Författaren
Kartor ur allmänt kartmaterial, © Lantmäteriverket, Gävle. Dnr 507-99-502.

Nyväng – bland kolbodar och hagtorn

Innehåll

Sammanfattning	5
Inledning	7
Bakgrund	7
Vad är ett riksintresse?	8
Riksintresset Nyväng	9
Tidsandan – på väg mot klassicismen	10
Trädgårdstaden	12
Jämförbara miljöer	15
Bournville & Port Sunlight	15
Kronenberg & Hellerau	16
Enskede	18
Bergslagsbyn, Domnarvet	20
Gruvnäringen i Skåne	21
Höganäbolaget	24
Gruvsamhällen i Skåne	26
Nyväng	31
Järnvägen	33
Arkitekterna	34
Planeringen	34
Planen	35
Grönskan	42
Byggnaderna	44
Sentida förändringar	50
Grusade planer	51
Idag	54
Planen	56
Omgivningen	57
Gatan	58
Grönskan	58
Byggnaderna	62
Analys	74
Värdering	75
Dokumentvärden	75
Upplevelsevärden	76
Bebyggelsevård	78
Miljön och helheten	78
Planen – värna helhetsintrycket och ortens karaktär.	79
Offentliga bidrag	80
Mitt hus	82
Underhåll	82

Renovering	83
Uthus	92
Om- och tillbyggnad	93
Interiör	96
Min trädgård	98
Riva och bygga nytt	100
Vad kan kommunen hjälpa till med?	100
Imorgon – diskussion	102
Käll- och litteraturförteckning	106
Tryckta källor	106
Otryckta källor	106
Digitala källor	107



Åstorps kommun



Nyvång ligger i Åstorps kommun stax väster om Åstorps tätort

Sammanfattning

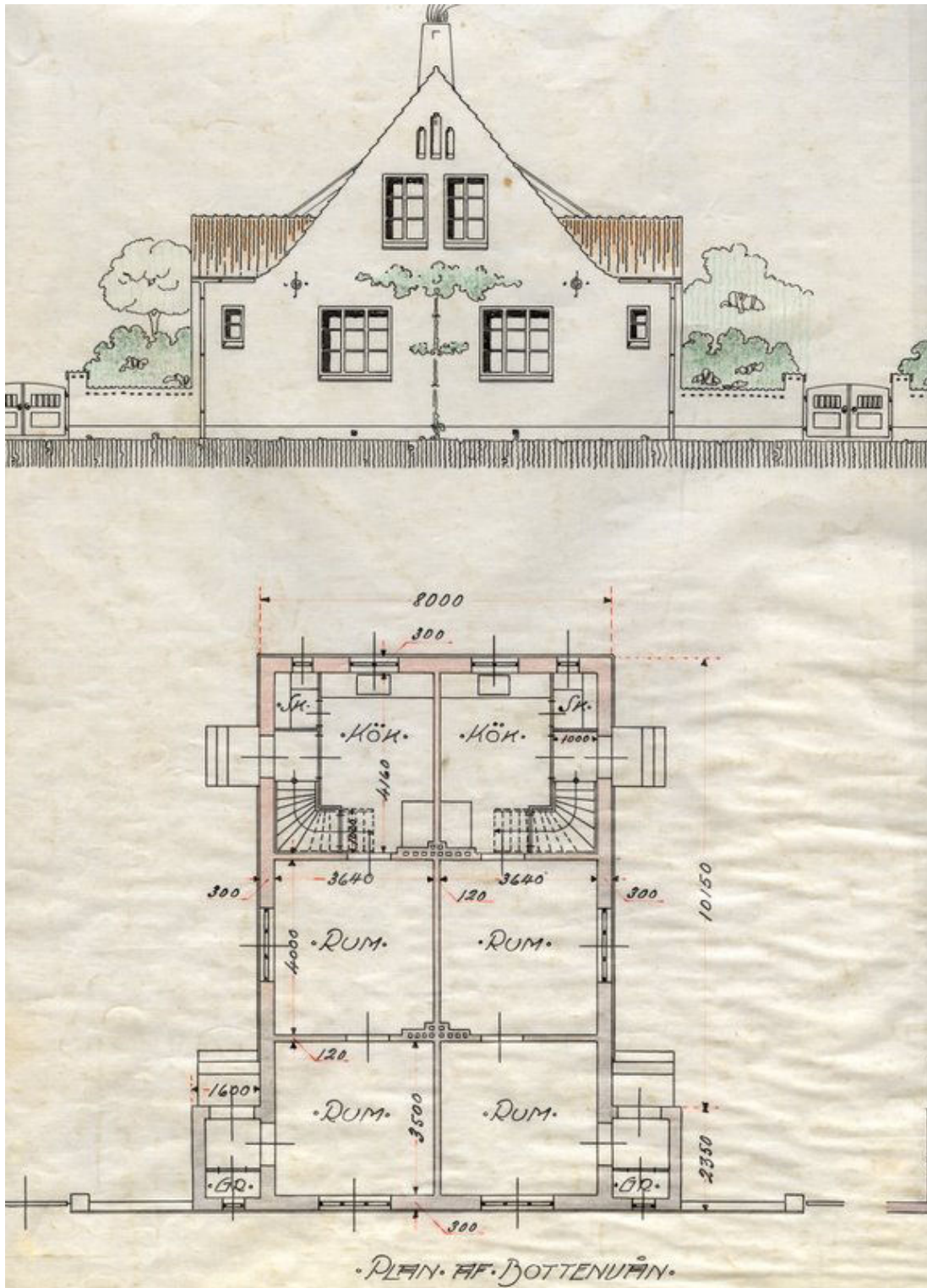
Regionmuseet fick under hösten 2011 i uppdrag av Åstorps kommun att utarbeta riktlinjer för hur hänsyn ska tas till Riksintresset för kulturmiljön i Nyvängs gruv-samhälle. Syftet är dels att ge kommunen en planeringshjälp, dels att sammanställa ett informations- och inspirationmaterial till kommuninvånarna.

Området rymmer en kulturhistoriskt intressant industrimiljö som speglar den nordvästskånska stenkolsindustrins betydelse. Ett viktigt inslag i landskaps-bilden är den stora slagghögen. Stadsplanen och den för Höganäbolaget typiska arbetarbebyggelsen med sina kolbodar har ett högt kulturhistoriskt värde.

De skånska samhällena som anlades i anslutning till gruvorna skiljer sig från andra byar eftersom de byggdes upp till färdiga samhällen under en kort tid och ofta baserades på en stadsplan. De präglades av tidens ar-kitektoniska ideal och politiska strömningar. Det finns liknande miljöer runt om i Skåne men ingen är så väl genomförd som Nyväng, vars plan bygger på trädgårdstadens principer.

Hänsyn till den ursprungliga bebyggelsen ska alltid tas vid renovering, ny-, om- och tillbyggnad. Respekten för originalet är viktigt men även för vad som skett genom åren. Om valet står mellan att ”återställa” originalet eller behålla tilläggen kan det i Nyvängs fall vara att se till vad som är bäst för miljön som helhet. Nytillskotten ska anpassas till platsen och redan befintliga byggnader. En genomtänkt och väl gestaltad förändring kan bli ett tillskott för miljön och är en klok investering som ökar värdet på fastigheten. En ovarsam åtgärd kan ge mot-satt effekt.

Nyväng är en miljö väl värd att ta hand om, bevara och utveckla.



Exempel på bostadshus ritat av Martin Cronsjö



Högen och kolbod

Inledning

Regionmuseet fick hösten 2011 i uppdrag av Åstorps kommun att utarbeta riktlinjer för hur hänsyn ska tas till Riksintresset för kulturmiljön i Nyvängs gruv-samhälle. Syftet är dels att ge kommunen en planeringshjälp, dels att sammanställa ett informations- och inspirationmaterial till kommuninvånarna. Materialet ska användas som underlag i bygglovsärenden och bidra till att hanteringen för- enklas och besluten blir tydliga och konsekventa.

Bakgrund

I Åstorps kommun finns en önskan att ”ta hand om” Nyväng eftersom orten besitter kvalitéer av stort värde. Nyväng håller av flera skäl på att förvanskas; avsaknad av detaljplan, okunskap med mera. Husen är ganska små, många vill bygga till dem, vissa är i dåligt skick och måste renoveras men hur ska man som husägare göra? Frågorna är många. Riktlinjer som baseras på de befintliga värdena ska på ett enkelt och konkret sätt visa på hur man kan/bör gå tillväga för att bibehålla de speciella kvalitéer som finns i Nyväng och samtidigt skapa en god boendemiljö år 2012.



Elsa och Ruben Friström med dottern Asta framför bostaden på Bunkegatan en sommardag 1934. Foto Nyvångs Gruv-museum

Vad är ett riksintresse?

Geografiska områden som är av nationell betydelse för en rad olika samhällsintressen kan pekas ut som områden av riksintresse.

Mark- och vattenområden som har nationell betydelse för bevarande eller utveckling kan enligt miljöbalkens tredje kapitel betecknas som områden av riksintresse. Det kan gälla såväl kulturmiljövård som naturvård, friluftsliv, rennäring, yrkesfiske, industri, energiproduktion, kommunikationer eller vattenförsörjning.

Syftet är att dessa nationella intressen ska hävdas i den kommunala fysiska planeringen och i andra beslut om markanvändning. Områdena ska skyddas mot åtgärder som påtagligt kan skada de värden som är av riksintresse.

Olika myndigheter har ansvaret att besluta om vilka områden som är av riksintresse. Riksantikvarieämbetet beslutar om riksintressen för kulturmiljövården. Kommunerna ska sedan i sina översiktsplaner ange hur riksintressena ska tillgodos. Riksintressen kan vara allt ifrån små miljöer som speglar en speciell historisk epok till vidsträckta landskapsavschnitt som utvecklats under lång tid.

Riksintresset Nyvång

Nyvång ligger strax väster om Åstorp i den nordvästskånska slättbygden. Ler- och stenkolsfyndigheterna i dessa delar av Skåne har gett upphov till flera gruvindustrier med tillhörande samhällen. Schaktet vid Nyvång, vars mäktiga slagghög dominerar det flacka landskapet, öppnades 1907. Verksamheten lades ner 1966. Flera byggnader från anläggningens första tid finns bevarade, till exempel maskinhuset Schakt Carl Cervin som står kvar som ett monument över den forna gruvdriften.

Under 1910- och 1920-talen växte ett större samhälle upp kring gruvan. Höganäsbolaget köpte mark och uppförde bostäder åt sina anställda. Helsingborgs stadsingenjör Sigfrid Ewald påbörjade planläggningen inspirerad av den engelska trädgårdsstaden. Samhället är uppbyggt efter en strikt geometrisk plan med ljust putsade bostadshus i gatulinjen. Stockholmsarkitekterna Sigurd Lewerentz och Torsten Stubelius var engagerade i planerandet av området, men det var Höganäsbolagets Martin Cronsiö som ritade merparten av byggnaderna. Intill husen fanns karaktärsskapande kolbodar där lönekolen kunde förvaras.

Gruvan och kolkraftverket låg norr om järnvägen, medan samhället framför allt låg på den södra sidan. En mindre del av kolkraftverket återstår. Vid de öppna platserna i centrum ligger byggnader med en mer allmän funktion som före detta gruvkontor, skola och affär.

Området rymmer en kulturhistoriskt intressant industrimiljö som speglar den nordvästskånska gruvindustrins betydelse. Ett viktigt inslag i landskapsbilden är den stora slagghögen. Stadsplanen och den typiska arbetarbebyggelsen med sina kolbodar har ett högt kulturhistoriskt värde.



Flygfoto över Nyvång. Mitten av 1930-talet. Foto Nyvångs Gruvmuseum



Camillo Sitte



Der Städtebau

Tidsandan – på väg mot klassicismen

Internationellt präglades tiden kring 1910 av en livlig debatt och ett nyväckt intresse för stadsbyggnad. Sverige skaffade sig snabbt en relativt framträdande roll vid kongresser och utställningar runt om i världen. Detta berodde troligen på att Camillo Sittes idéer snabbt anammats och tidigt omsatts praktiskt runt om i landet. Han var den österrikiske arkitekt som i början av 1900-talet blev banbrytare genom att hävda att stadsrummet kring den upplevande människan bör vara planläggningens ledmotiv. Han grundade också tidskriften *Der Städtebau*. Det är troligen så att de flesta och mest renodlade exemplen på stadsbyggnad enligt Camillo Sittes grundsatsar finns i Norden och framför allt i Sverige. De svenska arkitekter som följde debatten var väl förtrogna med den tyska debatten och läste tidskriften *Der Städtebau*. Många influenser kom från Tyskland men även det engelska inflytandet var stort. Ebenezer Howards idéer var välkända och Raymond Unwins böcker recenserades utförligt och de praktiska exemplen från engelsk trädgårdsstadsplanering var en viktig inspirationskälla.

Den karolinska barocken blev tiotalets dominerande formtendens vid sidan av en avklingande nationalromantik och en spirande klassicism. Klassicismen bottnade dels i influenser från utlandet, främst Danmark, dels i den gustavianska tidens arkitektur och inredningskonst samt det tidiga 1800-talets klassicism.

Det var fortfarande vanligt bland unga svenska arkitekter att företa bildningsresor till kontinenten. Under början av 1920-talet var Italien det kanske

främsta resmålet och detta medförde ett ökat intresse för klassicism. Det var inte vare sig detaljer eller monument som intresserade resenärerna utan de anonyma husen, gatubilder och stämningar från till exempel Sienna. Det var *architettura minore*, den folkliga arkitekturen, som fångade intresset. Då världskriget bröt ut stängdes gränserna och Skandinavien isolerades samtidigt som de nordiska kontakterna utvecklades.

Enhetlighet blev ett nyckelbegrepp. I och med den intensiva byggnadsverksamheten började den äldre stadsmiljön förändras, mitt i den gamla trästaden dök ett dubbelt så högt stenhus plötsligt upp. Hänsyn till helheten blev ett viktigt begrepp liksom respekt för den anonyma bebyggelsetraditionen. Det stora inflytandet Sitte fick i Sverige var en annan viktig faktor i den nyorientering som ägde rum. Både Arts- & Crafts-rörelsen och Camillo Sitte strävade efter att filtrera fram tidlösa principer ur den anonyma traditionen inom arkitektur och stadsbyggande. Detta var en allmän tendens vid den här tiden och en reaktion mot stilarkitekturen.

Konstnärsparet Carl och Karin Larsson såväl som författaren Ellen Key hade ett stort intresse och engagemang för den moderna inredningen och idén om ett gott liv och hem för alla kring sekelskiftet 1900. Deras tankar och ideal kom att utgöra essensen i det svenska inredningsidealet både i Sverige och utomlands. Detta trots att deras svenska stil inspirerades av ovan nämnda rörelser och internationella strömningar. Tanken att en vackrare vardag och hemmiljö skulle göra människorna lyckligare genomsyrade den inredningsstil som blev mer eller mindre synonym med det larssonska hemmet Lilla Hyttlös.

Ellen Key ser ett samband mellan skönheten och ett socialt välfungerade samhälle. Två av hennes huvudteser som kom att ge avtryck i det tidiga 1900-talets formdebatt var: dels att skönheten måste göras tillgänglig för alla oavsett klasstillhörighet, dels att en vacker och ändamålsenlig miljö fostrar harmoniska människor. Detta skulle ge positiva effekter på hela samhällets moraliska, estetiska, sociala och ekonomiska tillstånd.

Åren efter sekelskiftet kom ”den sociala frågan” upp på den politiska agendan. Liberalernas tongivande företrädare hade sina rötter i 1880-talets kulturradikalism och det var deras synsätt och sociala engagemang som nu omvandlats till konkreta initiativ och förslag. Arbetarnas bostadssituation var en viktig fråga i de större städerna. Man förfasades över ”arbetarkaserner” och allt som var förbundet med dessa såsom trängsel och social förnedring. Borgerliga reformvänner betraktade enfamiljshuset som ett ideal även för arbetarklassen och bostadsfrågan kom att bli synonym med egnahemsrörelsen. Långsiktigt krävdes bättre kontroll av städernas tillväxt och utbredning. Markpolitiken blev en central angelägenhet.

I rikspolitiken blev bostadsfrågan en del av en större samhällsproblematik, där stad ställdes mot landsbygd, stabilitet mot upplösning och jordbruk mot in-



Piazza del Campo i Siena



Larssons Sundborn

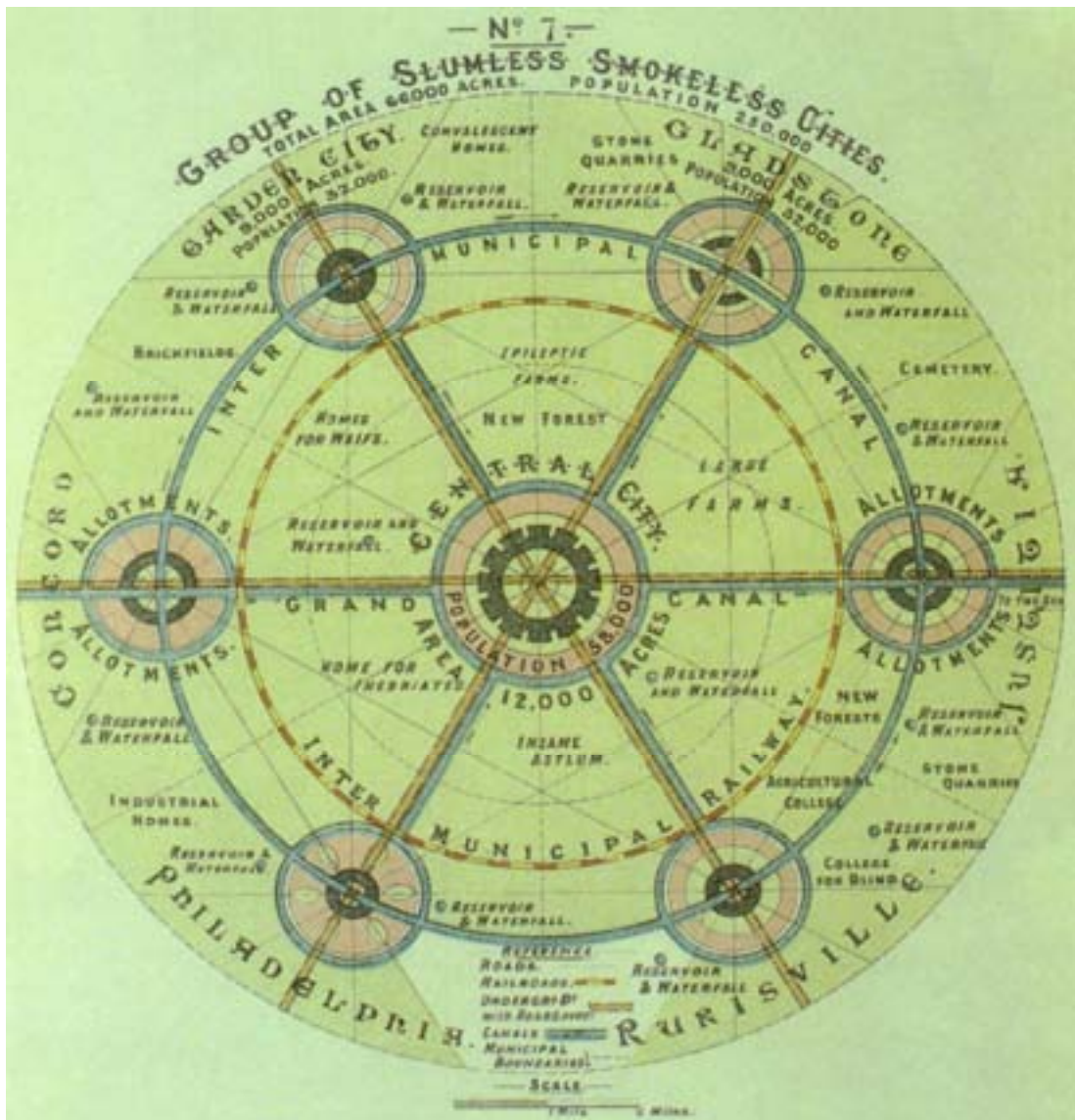
dustri. Emigrationen hade nu visserligen nått sin kulmen men dess symbolvärde var större än någonsin då den knöts till tidens nationella strömningar. Känslan att nationen tappades på friskt blod fick även de konservativa att engagera sig i motåtgärder och på så sätt tillkom det bostadssociala stödet, en kompromiss som ledde till att statliga egnahemslån infördes.

Den statliga egnahemspolitiken var resultatet av politisk konsensus men drivkrafterna bakom var ganska olika. För de konservativa var den samhällsbevarande aspekten viktig, för socialliberalerna den emancipatoriska. Egnahemmet var ett medel för de egendomslösa att skaffa sig en bättre position i samhället. Men det var även en strävan att integrera arbetareklassen i det borgerliga samhället, att skyla över klyftorna och ena samhällsskikten till en enda stor familj, ett folk ett mål. Detta kom senare att bli grunden för det svenska folkhemsbygget.

I Sverige var industrin i ovanligt hög grad knuten till landsbygden. Den hade vuxit fram kring järn- och skogsbruk, där råvarorna och energikällorna fanns. Detta mönster levde kvar långt in på 1900-talet och därmed även gamla brukstraditioner. Industriledningen, som på sin tid brukspatron, hade ett ansvar för att det fanns bostäder till arbetarna. Även dessa företrädare för industrin, som tidigare ofta låtit bygga bostadskaserner, var nu i högre grad inriktade på egnahem.

Trädgårdstaden

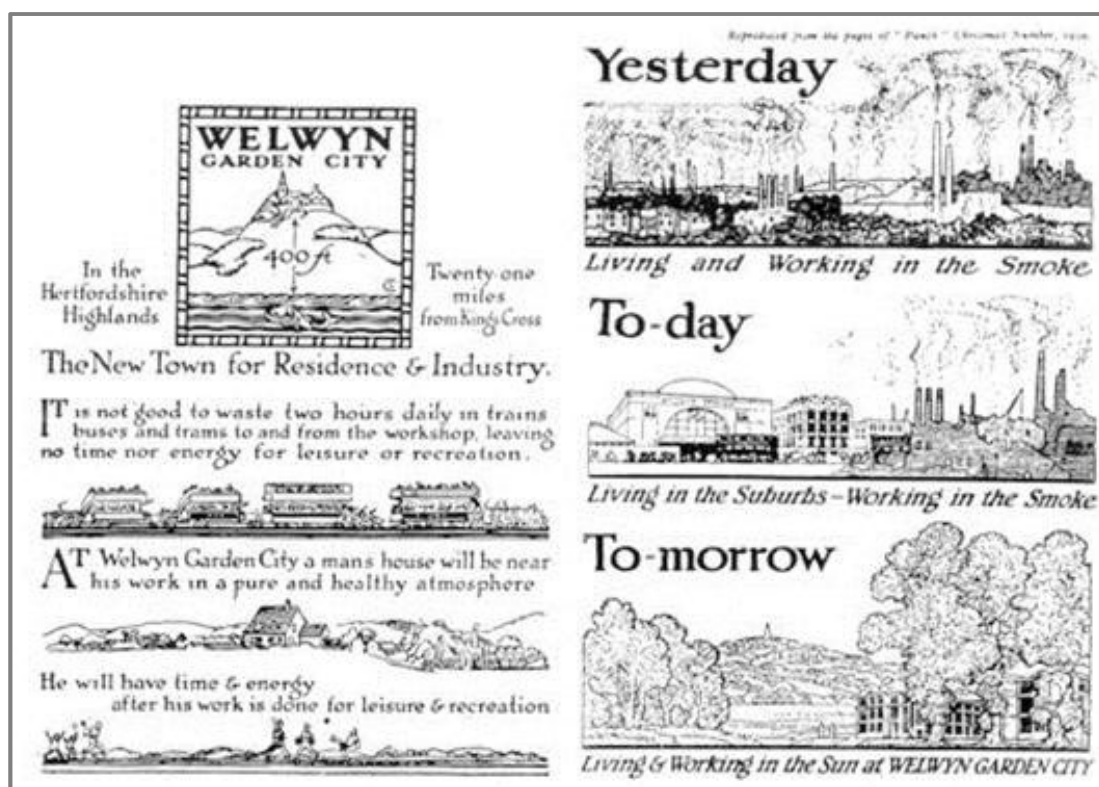
Nyvångs plan, den kanske viktigaste anledningen till att Nyvång är ett riksintresse, baseras på trädgårdstadens principer. Men vad är då en trädgårdsstad? Begreppet som sådant är välbekant men historien bakom är intressant både ur ett socialt och ett ekonomiskt perspektiv. Begreppet trädgårdsstad myntades av engelsmannen Ebenezer Howard vid sekelskiftet 1900. Hans idé var dock mer en social och politisk utopi än en tanke om hur en god miljö skulle gestaltas. Tanken att något måste göras åt arbetarklassens bostadsförhållanden var dock inte ny, den hade funnits ända sedan industrialiseringens barndom. Exempel på detta är industri-



"Den riktiga principen för en stads tillväxt" enligt Ebenezer Howard. Diagram som visar hur trädgårdsstäder, alla omgivna av egna jordbruksbälten, skulle knytas samman med hjälp av järnväg och kanaler. Från skriften Tomorrow – den pamflett som blev startskottet för trädgårdsstadsrörelsen.

mannen och utopisten Robert Owens New Lanark i Skottland som började byggas redan 1799. Många av dessa sociala experiment misslyckades men idéerna levde kvar. När Ebenezer Howards skrift "Garden Cities of Tomorrow" publicerades 1902 var dock tiden mogen för att omsätta teorierna i praktiken.

Trädgårdsstadens stadstyp kännetecknas av måttlig täthet, låga hus, trädgårdar, traditionella gator, torg och platser. Howards grundläggande idéer om att förena stad och land för att skapa ekologiska enheter, självständiga, självförvaltande städer, fria från klassmässig segregation och privat markspekulation är giltiga än idag och fungerar som en ideologisk kraft.



Reklamposter för Welwyn Garden City, från 1920-talet

Trädgårdstadsrörelsens idéer nådde Sverige från England, via Tyskland och Danmark. Enskede som var den första trädgårdstaden i Sverige byggdes 1908, men då hade idéerna funnits i landet länge. Trädgårdstadsrörelsen marknadsfördes väl och blev snabbt ett begrepp inte bara i Europa utan även i USA, Australien och Japan.

”Arkitekterna är medskyldiga till de svenska småsamhällenas bedrövliga utseende – de har svikit sitt ansvar!” sa Erland Nordlund, VD i Sveriges Industrieförbund i Arkitektur, arkitekternas fackorgan 1911.

Han anklagade arkitekterna för att vara ointresserade av enkla miljöer. Arkitekterna replikerade att svenska industriföretag länge betraktat arbetarbostäder som något underordnat och låtit egna ingenjörer dra upp schematiska byggnadsplaner. Inlägget visar på en ny medvetenhet hos industrin om betydelsen av goda bostäder och drägliga levnadsvillkor.

Förebilderna för de nya industriarbetarsamhällen som byggdes sökte man i den svenska byggnadstraditionen, dels i allmogebebyggelse som uppsvenska eller skånska längor, dels i 1700- och 1800-talens bruksorter. Här fann man enkla hus som tålde att upprepas. På så sätt kunde bostadshusen göras enkla och billiga och extra omsorg läggas på stadsplanen.

Jämförbara miljöer

Bournville & Port Sunlight

I England anlades i slutet av 1800-talet ett par mönstersamhällen i den nya tidens friare anda med en mer organisk plan. Det ena var Bournville utanför Birmingham, som grundades av chokladfabrikanten George Cadbury 1879 och det andra tvålfabrikanten W H Levers Port Sunlight strax utanför Liverpool som grundades 1887. Här gjordes allt för att komma bort från de vanliga radhuskvarterens tröstlösa upprepning och instängdhet. Oregelbundna kvarter med stora trädgårdstomter och krökta gator. Så kallade *cottages*, d.v.s. friliggande enkel- eller parhus, ersatte till största delen det vanliga radhuset. I Bournville anlades en *village green* i centrum och runt gröningen byggdes med tiden affärer, skolor och samlingslokaler. Port Sunlight bygger på en något mer formell plan än den i Bournville. Den ritades av landskapsarkitekten Thomas Mawson. Grönskan och luftigheten finns även där och helhetsintrycket är detsamma.

Det var här trädgårdstaden blev trädgårdsstad. Dessa båda orter blev startskottet för den engelska Garden City-rörelsen.



Plan över Bournville, 1898. Fabriksområdet och de äldsta bostäderna nere till höger.



Gatumiljö från Bournville



Gatubild från huvudgatan i Kronenburg ca 1900.

Grundaren Karl Schmidt som ägde hantverksinstitutet Deutsche Werkstätten var en idealist i William Morris anda. Med Hellerau ville han ge Tyskland en impuls till andlig pånyttfödelse.

Helleraus plan är informell och smidigt anpassad till det kuperade landskapet. Den först byggda gatan, *Am grünen Zipfel*, kantas av bondgårdslänkande radhuslängor, envåningslängor med inredda vindar och höga tak. Trädgårdarna ligger på baksidan och nås via en smal gångväg. Till denna ursprungliga del av Hellerau hör även ett oregelbundet format torg, *Am Markt*, med en butikslänga.



Plan över Kronenburg, 1898.



Bostadskvarter i Hellerau.



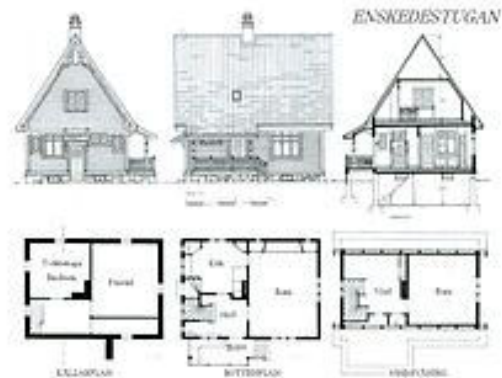
Hellerås, plan från ca 1909 av Richard Riemerschmid.

Enskede

Stockholms stad började 1907 planera för trädgårdsstäder i Stockholmsområdet, som inte byggde på reglering av befintliga, bebyggda områden utan på stadsplanering av nyförvärvade landområden utanför stenstaden. Drivande krafter bakom projektet var politikern och borgmästaren Carl Lindhagen, stadsingenjören Herman Ygberg och planarkitekten Per Olof Hallman. Bakgrunden var arbetarfamiliernas låga bostadsstandard och den rådande bostadsbristen vid 1800-talets slut, som trots omfattande byggproduktion av hyreshus i innerstaden inte kunde bemästras.

Den 26 juni 1908 togs det första spadtaget i det som skulle bli Enskede. I och med detta var Stockholms och Sveriges första kommunala trädgårdsstad ett faktum.

Tanken var att vanliga människor här skulle kunna skaffa sig ett hus med två rum och kök samt källare och trädgård för samma pris som en vanlig tvårumslägenhet i innerstaden. Kommunen gav fördelaktiga lån på 80 % av förvärvskostnaden via den nyinstittade Stockholms tomträttskassa. Själva byggandet gjordes av enskilda firmor som AB Hem på landet och AB Stockholms stads trädgårdsstäder.



Ovan. Plan över Gamla Enskede, av P O Hallman 1907 och fastställd 1908. En ringmur av hyreshus i tre våningar omsluter lägre bebyggelse; radhus, parhus och friliggande stugor. Mark för lekplatser och odlingslotter reserverades i kvarters inre.

Nedan: Foto och ritning på Enskedestugan

Ursprungligen var stadsdelen tänkt att till stor del bestå av radhus utmed de svängda gatorna men endast de vid Margaretavägen kom att byggas. Vid Handelsvägen uppfördes flerfamiljshus med butiker i bottenvåningen men området som till största delen stod färdigt redan 1913 utgörs främst av parhus och enfamiljshus. Radhusen vid Margaretavägen är uppförda enligt tysk och engelsk förebild. Några arbetsplatser byggdes inte, de boende förutsattes arbeta inne i centrala Stockholm eller möjligtvis i Slakthusområdet. År 1925 tillkom flerfamiljshus längs Nynäsvägen, bland dem Framtiden 1 ritat av Cyrillus Johansson.



Bergslagsbyn



Bergslagsbyn. Plan av Oswald Almqvist, 1917

Bergslagsbyn, Domnarvet

1916 anställdes Oswald Almqvist som arkitekt vid Stora Kopparbergs Bergslags AB i Domnarvet. Hans första stora uppgift blev att planlägga den s.k. Bergslagsbyn, ett nytt bostadsområde för brukets anställda.

Bergslagsbyn har trädgårdsstadskaraktär och rumsgestaltningen var central vid planeringen. Stadsplanen innehåller ett omväxlande gatusystem med smala, lite slingrande gator och öppna torgliknande platser. Formen, skalan och placeringen av husen och uthusen har i samverkan med vegetationen skapat vackra uterum, trivsamma gatumiljöer och lugna trädgårdar. De krökningar som finns i gatusystemet har gjort det möjligt att uppnå lämpliga mått på kvarteren, undvika alltför tvära korsningar och ger omväxling när man förflyttar sig i området.

Bebyggelsen består av fristående hus och uthus. Boningshusen ligger längs gatorna med stora trädgårdar på baksidan. Kvarteren består av hus med häck, trädrad eller staket som gräns mot gatan. Växtligheten bidrar genom sin variation till en omväxlande miljö. Inramning med träd vid gator och öppna platser förstärker rumskänslan. De fyra hustyperna samt de tillhörande uthusen i Bergslagsbyn hade ursprungligen en enkel och enhetlig form vad gäller skala, material och färg. Detta tillsammans med detaljutformningen av förstukvistar och fönster ger området dess karaktär.

Området blev ett mönsterområde för sin tid, med trähus i grönska grupperade på lite varierande sätt, oftast i gatulinjen med plank eller häck emellan för att få en lugn och vacker gatubild. Därigenom bildades större, sammanhållna och odlingsbara trädgårdar i kvarterens inre. Gatusystemet gjordes rikt förgrenat och varierat med ett par öppningar i form av långsmala torgbildningar.



Stenkolsbrytning på havsbotten utanför Helsingborg. Teckning av R Callmander.

Gruvnäringen i Skåne

Under 1500-talet började danskarna sporadiskt bryta stenkol i nordvästra Skåne där kolflötserna på sina ställen gick i dagen. Under 1600-talet fortsatte kolbrytningen på flera håll runt Helsingborg. Kolet användes bland annat för att förse fyrarna på Västkusten med bränsle. Efter freden i Roskilde 1658, då Skåne blev svenskt, fick Skåne ett Bergmästarämbete med ansvar för gruvdriften, men eftersom Sverige hade mycket skog som gav ved och träkol var behovet av stenkol än så länge litet. I England däremot hade stenkolen fått stor betydelse. I början av 1700-talet representerade landet dessutom förebilden för ekonomiskt framåtskridande. Jonas Ahlström som under en tid var svensk konsul i England förstod nyttan av stenkolen och 1737 startade han Skånska Stenkolsverket. Företaget hade privilegier och rättigheter som i praktiken innebar monopol över de skånska kolfälten. Verksamheten var inte särskilt lönsam men fortsatte ändå i mer än 50 år då privilegierna såldes till industrimannen och dåvarande finansministern greve Erik Ruuth.

På 1820-talet börjar bolaget Skånska Stenkolsverket i större omfattning använda leran som bröts samtidigt med kolen. Fabriker för ugn-, mur- och taktegel samt smältdeglar byggdes. Samtidigt startade tillverkningen av saltglaserade ler-



Jonas Alströmer



De kommuner i nordvästra Skåne som haft gruvnäring

kärl. 1825 byter bolaget namn från Skånska Stenkolsverket till Höganäs Stenkolsverks Nya AB som från och med 1846 blir Höganäs Stenkolsverk. Kolen bröts vid den här tiden nästan enbart i Höganäs eftersom verksamheten där slukade allt kapital. Samtidigt hindrades konkurrenter att bryta kol i nordvästra Skåne genom att Höganäsbolaget tog ut skatt på den kol som bröts, förbjöd maskinanvändning osv.

Järnvägens snabba utbyggnad under 1850-talet ökade trycket på kolfälten eftersom järnvägen behövde kol.

1855 kom en ny gruvstadga som gjorde slut på Höganäsbolagets 100-åriga monopol. Brytningen släpptes fri och skulle avgöras med inmutningar. Nu började kampen om den rikedom som fanns under jorden. Flera schakt sänktes men brytningen kom inte riktigt igång förrän Vallåkra Stenkolsaktiebolag och Nya Skånska Stenkolsbolaget (som senare bytte namn till Eslövs Stenkolsgruvor och Stabbarps AB) bildades i mitten av 1860-talet. Verksamheterna köptes upp av Höganäsbolaget 1889 och en ny era startade. Bolaget försökte återta sin monopolställning genom att uppmana Länsstyrelsen att rensa bort konkurrenter från de kolfält som de ansåg vara deras. Länsstyrelsen hade en avvikande åsikt men om inte bolaget skulle få rätt måste lagen ändras. Detta skedde efter intensiva påtryckningar 1872 då riksdagen upphävde 1855 års gruvstadga. Koncessionsrätten ersattes av inmutningsrätten som i praktiken innebar att de som ville starta kolbrytning behövde ett större kapital.

Höganäsbolaget som både mist monopolen och misslyckats med att få bort konkurrenterna påbörjade en intensiv uppbyggnad. Produktionen utökades och



Kullen och Kullens fyr. Det gick åt mycket kol till Kullens fyr eftersom kolet slogs sönder vid transporten upp på berget. Den äldsta kända bilden av Kullaberg är teckningen av holländaren Simon Frisius från 1615.

nya schakt planerades. 1877 stod flera nya anläggningar klara i Höganäs. Tillverkning av trottoartegel påbörjas, Gaskammarugn II, nuvarande Stengodsfabriken, uppförs för rörbränning och sänkning av schakt Jonas Alströmer påbörjas.

I slutet av 1800-talet fanns det både fabriker och bostäder vid samtliga kolfält. För att få fast arbetskraft var bostäder en nödvändighet men till en början gick rekryteringen trögt. Engelska arbetare importerades men de åkte hem igen när de fick se arbetsförhållandena nere i gruvorna. Samtidigt emigrerade lokalbefolkningen. De som inte hade råd eller kunde flytta sögs upp av gruvnäringen.

Konkurrensen var hård mellan de olika gruvbolagen på 1890-talet. De konkurrerade på till stor del samma marknad. Dessutom överlappade ägarförhållandena i bolagen varandra. Det första försöket att mildra konkurrensen med en priskartell misslyckades. 1895 gick Bjuv, Billesholm, Vallåkra och Kropp samman till Billesholms-Bjuv AB. Hyllinge Stenkols AB bildas året efter för att exploatera kolfältets nordöstra del. Samtidigt bildas Höganäs Kolbrytnings AB 1896 för att säkra fyndigheterna vid Ormastorp och Gunnartorp. Statens Järnvägar var den största kunden. Även det utländska kolet, som var av bättre kvalitet, konkurrerade med det svenska. 1903 går Höganäs Stenkolsbolag och Billesholm-Bjuv samman och Höganäs-Billesholm AB bildas 1916. Nu är cirkeln sluten, det monopol som förlorades för 50 år sedan är nu tillbaka i Höganäs.

När brytningen i Nyväng påbörjades 1907, samtidigt med den i Gunnartorp, var driften i full gång i Skromberga, Bjuv, Billesholm, Hyllinge och Höganäs.



Erik Ruuth



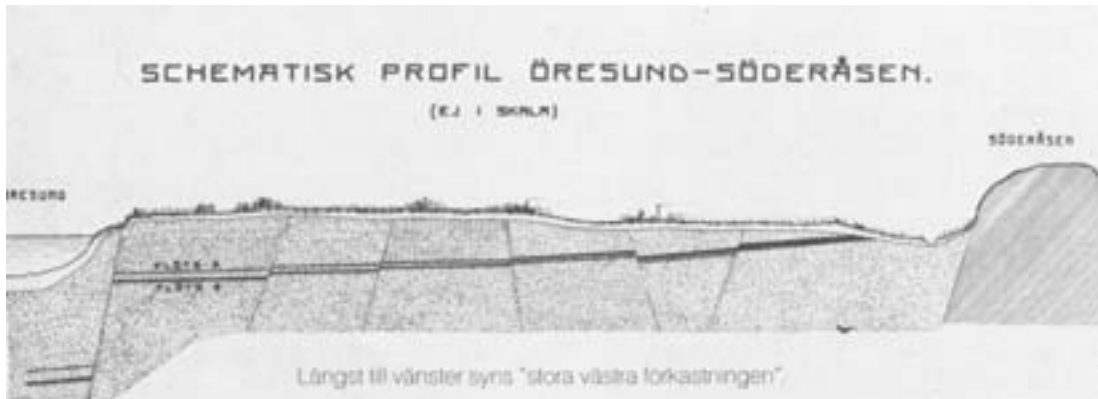
Thomas Stamford

Höganäsbolaget

Företaget räknar sin historia från 1797. Stenkolsbrytning har förekommit i Höganästrakten sedan 1500-talet, men 1796 upptäcktes en ny, rikhaltig åder. Initiativtagare var greve Eric Ruuth som till sin hjälp hade den engelska ingenjören Thomas Stamford och den svenska gruvingenjören Anders Polheimer. Ruuth hade dock gjort så stora investeringar i sin stenkolsgruva i Boserup, nära Bjuv, att han gick i konkurs, och göteborgsköpmannen K. Bagge köpte 1797 gruvan.

Ruuth hade upptäckt att hans stenkolsgruva i Boserup innehöll en eldfast lera, och denna lera hade han använt i sina fabriker Löfnäs stenkärlsfabrik belägen utanför Mariefred och Ulfsunda stengodsfabrik i Stockholm. Höganäsgruvan, som gick mycket dåligt, fick 1825 statsanslag och genomgick en omorganisation, för att i stället för stenkolsbrytning använda leran i gruvan till keramisk produktion. 1826 startar man produktion av eldfast tegel, och 1833 av oglaserade eller blyglaserade stengodskärl, och 1835 börjar man producera saltglaserat stengods. Den tyske keramikerns C. Berger anställdes för att leda tillverkningen och 1856 rekryterades den danske skulptören Ferdinand Ring som modellör, något som kom att höja den konstnärliga kvaliteten på företagets produkter.

Företaget vidgade sin produktion med åren och börjar 1869 tillverka ledningsrör och 1879 asktegel, en blandning av obränd stenkolsaska och kalk, som binds hydrauliskt och blir ett väldigt starkt byggnadsmaterial. Den stora blomstringen kom sedan Åke Nordenfeldt blivit disponent 1889. Under början av 1900-talet kom Höganäs saltglaserade gods att exporteras över hela Europa. 1903 bil-



Skiss som visar på vilket djup kolflötserna finns.

dades Höganäs-Billesholms AB genom fusion av en rad gruvor i Höganäs, Bjuv, Skromberga, Gunnarstorp, Nyvång och Billesholm, fabriker i Höganäs, Bjuv, Skromberga, Hyllinge, och Nyvång samt ett smältverk för slipmedel i Trollhättan.

Lerkärlstillverkningen upphörde 1926, och bolaget satsade helt på de saltglaserade produkterna. Kolbrytningen pågick ända fram till 1960-talet. Höganäs-Billesholms AB introducerades på Stockholmsbörsen 1903, sedan Höganäs hade köpt upp en rad kringliggande kolgruvor. Huvuddelen av verksamheten var dock fortfarande främst förädling av keramiska produkter. Företaget avnoterades 1987 men introducerades igen 1994. Det är idag ett av Sveriges äldsta företag.



Sydneyoperan med klinker från CC Höganäs.



Höganäs, kanalen vid Brors backe, tidigt 1900-tal



Fyrfamiljsbus i två våningar, Lilla Rådsgatan, Höganäs.

Gruvsamhällen i Skåne

Det finns ett antal samhällen i framför allt nordvästra Skåne som ursprungligen grundades av gruvbolagen. Det var här råvarorna fanns, schakten sänktes och det var här arbetskraften behövdes. De här samhällena skiljer sig från andra byar eftersom de byggdes upp under en kort tid och varje ort var komplett med arbetsplats, affär, skola och socialt liv. Dessutom fanns det en plan för varje samhälle, de grundades på en stadsplan och präglas därigenom av sin tids politiska strömningar och arkitektoniska ideal.

Höganäs

Höganäs har sitt ursprung dels i det lilla fiskeläge som finns omnämnt i 1500-talskällor, dels i det gruvsamhälle som tog form under 1700-talets sista decennier då stenkolsfyndigheterna började brytas.

Orten kom att präglas av gruvnäringen och därtill hörande bebyggelse. Särskilt påtaglig är brukskaraktären vid Gruvtorget, eller Höganäs Övre. Området har en rutnätsplan med öppen torgplats, som det forna brukets centrala byggnader är grupperade kring. Byggnaderna har en homogen karaktär med terracottaröda putsfasader, rikt prydda med dekorelement i keramik. De är i huvudsak uppförda under 1800-talets första hälft. Före detta disponentbostaden vid norra sidan av torget byggdes dock redan 1798. Mittemot ligger Stadshotellet från 1860-talet. I nära anslutning till torget finns ytterligare välbevarade byggnader, däribland några i sandsten, uppförda som gruvarbetarbostäder under 1800-talets första decennier. I området finns även ett intressant exempel på 1800-talsarkitektur av helt annat slag. I Höganäs Övre finns också Klockhuset, Kyrk-, Lancaster- och Eric Ruuthsskolorna, småskolor samt flerbostadshus och egna hem från 1900-talet. Även slagghögar vittnar om gruvdriften. I Höganäs finns flera mindre bostadsområden med enhetlig karaktär, som uppförts av gruvbolaget.



Arbetarbostäder i Hyllinge ritande av Martin Cronsjö. Foto Sandra Lennartsson

Höganäs visar på utvecklingen från fiskeläge över brukssamhälle till modern industrisamhälle. Speciella värden är knutna till bostadshusen för brukets anställda. Deras historia täcker in flera olika utvecklingskedor och de har ett socialhistoriskt värde då de visar en bit av livet i Höganäs gruvssamhälle.

Hyllinge

Hyllinge ligger i det öppna odlingslandskapet sydväst om Åstorp och Vege å. Samhället kan räkna sitt ursprung dels från den under 1890-talet inledda gruvdriften, dels från det vid samma tid anlagda tegelbruket. Gatunätet är rätvinkligt med trädkantade gator. Bitvis omsluts tomterna av tegelmurar.

Bostadshusen, som med några få undantag är uppförda som flerfamiljshus, omges av trädgårdar. Husen av tegel, ofta med putsade fasader, byggdes från sekelskiftet och fram till 1920-talet. Byggnader med central funktion som skolor, före detta kapell och affär har en mer representativ och påkostad utformning. Mörkrött tegel är det dominerande byggnadsmaterialet. De högre tjänstemännens bostäder har en likartad gestaltning. Av industribyggnaderna finns endast några få kvar.

Miljön i Hyllinge är representativ för det skånska brukssamhället så som det var utformat i nordvästra Skåne under 1900-talets första decennier. Av betydelse för miljön är såväl stadsplanen som de äldre byggnaderna.



Arbetsarbetsbygglese i Gunnarstorp.

Gunnarstorp

Gunnarstorp ligger några kilometer norr om Bjuvs samhälle i ett öppet jordbrukslandskap. Söder om samhället sluttar marken ned mot Vege å.

Under 1910-talets första år påbörjades stenkolsbrytningen i området. Skånska kolbrytningsaktiebolaget uppförde i närheten av brytningsplatsen bostäder för de anställda. Gunnarstorp har idag kvar flera drag från 1900-talets bruksamhälle.

Järnvägen som dragits mellan Helsingborg och Hässleholm var en förutsättning för Gunnarstorps etablering. Planerna för samhället inleddes av arkitekt Torsten Stubelius och togs sedan över av arkitekt Martin Cronsiö. Gatumönstret är rätvinkligt med bostadshusen – både villor och parhus – placerade med lång- eller kortsidan mot gatan och något indragna från denna. Husen är byggda i nationalromantik och knyter an till den skånska byggnadstraditionen. Bruksgatan, Bjuvsvägen kallad, sträcker sig genom hela samhället och korsar bostadsgator som ligger i öst-västlig riktning. Till varje hus hör en trädgård i enlighet med dåtidens egnahemsideal. De engelska och tyska trädgårdsstäderna stod som förebild för Gunnarstorp. Ljusa puts- och tegelfasader är kännetecknande för husens ursprungliga utseende.



Gunnarstorp

Skola och affär var några av de byggnader som kompletterade bilden av gruv-samhället. Även ett folkets hus byggdes 1928 i utkanten av samhället. Folkkrörelserna och dess byggnader etablerades parallellt med industrialiseringen och den växande arbetarklassen. Järnvägen mellan Åstorp och Bjuv bildar gräns för bebyggelsen i öster. Stationshuset i rött tegel byggdes under tidigt 1900-tal. Som en viktig accent i landskapet höjer sig slagghögen norr om bostadsbebyggelsen.

Gunnarstorp framstår genom stadsplanemönster och byggnadsskick som ett gott exempel på de av stenkolsindustrin präglade gruvsamhällena i nordvästra Skåne. Orten är väl sammanhållen och har en välbevarad miljö med arbetarbostäder.

Skromberga

I marken runt Ekeby fanns både kol och lera. Skromberga gård fick 1875 rätten att bryta kol. Skromberga stenkols- och lerkärlsfabrik bildades 1886 och köpte upp gården. Ekeby med Skrombergaverken utvecklades till en gruvort med bruksbebyggelse enligt engelsk förebild. Här byggdes arbetarbostäder, ingenjörsbostäder, disponentvillor, epidemisjukhus, brukshandel mm. Det kol som var av sämre kvalitet användes för att bränna leran. Ett mycket stort sortiment av byggnadsmaterial tillverkades i fabriken. Tornspiror, trottoarsten, klinkerplattor för en rad olika ändamål och framförallt glaserade avloppsrör och eldfast tegel fann sin avsättning under en tid med omfattande byggande.

Runt gruvan uppfördes arbetarbebyggelse. På 1920-talet uppförde Skrombergaverket efter stora påtryckningar från Skrombergas socialdemokratiska kvinnoförening ett bruksbadhus. Arkitekt var Svante Lech som även ritat Ekeby Sparbank. Mycket av badhusets byggnadsmaterial är tillverkat på Skrombergaverket: kolonnerna vid entrén, det saltglaserade röda och gula fasadtegllet samt klinkerplattorna interiört. Badhuset är välbevarat i ursprungligt skick.

I Ekeby uppförde Skromberga Arbetares Byggnadsförening ett folkets hus. Eftersom Höganäsbolaget inte ville sälja mark till arbetarnas politiska verksamhet



Skromberga med fabrikerna i en lång rad, foto från 1913.

byggdes huset långt ifrån samhället. Skromberga folkets hus, kallat Flamman, har genomgått kraftiga ombyggnader men behållit sin funktion.

I Ekeby finns det äldre sambandet mellan kyrka, prästgård och skola bevarat. Kopplingen till Gedsholms gods är betydande för området. Gedsholm representerar 1800-talets agrara godsmiljö. Godset har rötter i en medeltida sätesgård. Viktiga inslag i miljön är de öppna åkerfälten, hagmarkerna, alléerna samt det godsdominerande byggnadsbeståndet. Skromberga utgör en unik bruksmiljö med industri och tillhörande bostäder för arbetarna. Ekeby badhus har ett särskilt värde i bruksmiljön, liksom bebyggelsen längs Bruksgatan.



De som gjorde jobbet. Foto Nyvångs gruvmuseum.

Nyvång

När gruvan i Nyvång stängdes 1966 hade den bara varit i drift i 50 år, lika länge som Nyvång varit en levande gruvort. Under den tiden hade Nyvångsgruvan blivit Sveriges genom tiderna största kolgruva. Det fanns fortfarande mycket kol kvar att bryta men efterfrågan minskade. När gruvan öppnades 1907 var situationen annorlunda, industrialismen var det nya och man hade storslagna framtidsvisioner. Vid sekelskiftet 1900 var nordvästra Skåne en dynamisk industriregion, inte minst tack vare gruvnäringen som erbjöd både avancerad teknik och finansiella möjligheter.

Snabbt expanderande industrier var tvungna att ordna bostäder till den arbetskraft de behövde för verksamheten. Tidigt upptäckte man att goda bostäder påverkade arbetsinsatserna i positiv riktning. Överingenjör Ivar Svedberg på Höganäbolaget insåg detta. När Nyvång skulle anläggas betonade han vikten av bra bostäder. Han var säkert påverkad av de rådande sociala krafterna men även av att naturaförmåner i form av gratis läkarvård och bra bostäder var ett sätt att konkurrera om arbetskraften. För att förverkliga planerna behövdes ett stort kapital och den som nappade på idén var stockholmsbankiren Carl Cervin. När Skånska Kolbrytnings AB efter flera års provborrningar beslöt att anlägga schakten i Ormastorp, som Nyvång då hette, och Gunnarstorp fanns det redan 97 gruvschakt i trakten.



Affisch, Baltiska utställningen 1914.



Skånska gruvan på Djurgården, numera café.

Vikten av en god boendemiljö hade Höganäsbolaget redan praktiserat, till exempel i Höganäs, Bjuv och Skromberga. Nyvång blev dock bolagets paradnummer som visades upp på Baltiska utställningen i Malmö 1914, tillsammans med bolagets allra mest avancerade teknik. Mitt i bolagets utställningsmonter tronade två modeller; en modell av hela Nyvångs samhälle och en av ett bostadshus. Höganäsbolaget var stolt över Nyvång och ville visa för omvärlden vad man åstadkommit.

Redan vid Stockholmsutställningen 1897 var bolaget representerat genom utställningspaviljongen ”Skånska gruvan” ritad av arkitekt Gustaf Wickman. Utställare i Skånska gruvan var de skånska tegel- och sockerbruken, kalk- cement- och stenkolsindustrierna som gick samman i en gemensam skånsk paviljong för att synas mera på den stora utställningen. Förutom anknytningen till Skåne, fick Skånska gruvan sitt namn av en konstgjord gruva. Det var den stora publikmagneten som lockade drygt 70 000 besökare och gav byggnaden sitt namn.

Under första världskriget intensifierades kolbrytningen i Nyvång eftersom det här bara fanns kol, ingen lera. Samtidigt uppfördes den stora kraftstationen för att ta tillvara den sämsta kolen på plats. Denna blev en viktig länk för Sydsvenska Kraft som ägde kraftstationen och som Höganäsbolaget hade intressen i.

Idag framstår livet i Nyvång under tidigt 1900-tal som hårt och slitsamt, vilket det också var, men gruvorterna erbjöd trots allt ett ganska gott liv. Invånarna var stolta över sitt arbete och gruvan. Alternativet att vara statare på någon större gård var sämre. Gruvarbetaren hade ett fast jobb med reglerad lön och arbetstid.

Arbetarrörelsen i Nyväskylä var, liksom de flesta andra gruvorter, stark. Ortens socialdemokratiska förening var livaktig och Nyväskylas Folkets hus vid idrottsplatsen var välbesökt.

Järnvägen

En av anledningarna att schaktet sänktes just i Nyväskylä var den redan då befintliga järnvägslinjen som passerade Nyväskylä. Det var Skåne-Hallands Järnvägsaktiebolag som drev linjen Åstorp-Kattarp-Höganäs Järnväg. Den gick från Höganäs vid kusten till järnvägsknuten Åstorp inåt landet. Huvudlinjen mellan Helsingborg och Halmstad korsades vid Kattarp, ungefär halvvägs till Ängelholm från Helsingborg räknat. Den 27 kilometer långa linjen byggdes med lägre standard som ångspårväg och finansierades huvudsakligen av Höganäsbolaget. Banan öppnades 1885 och 1896 tog SJ över driften.

1911 blev Nyväskylä hållplats. Innan dess användes stationen i Ormatorp ungefär två kilometer västerut. Vid den här tiden kallades gruvsamhället omväxlande Ormatorp och Nyväskylä. Den första tiden fanns endast en hållplatsstuga i Nyväskylä men mellan 1915 och 1917 byggdes ett riktigt stationshus. Detta var som så många andra stationer vid den här tiden designat av SJs arkitektkontor efter ritningar signerade Folke Zettervall.

Banan som elektrifierades 1937 används fortfarande men stationshuset i Nyväskylä är rivet och inga tåg stannar där.



Spårområdet. Foto Nyväskylas gruvmuseum.

Arkitekterna

Sigurd Lewerentz, en av Sveriges internationellt mest uppmärksammade arkitekter, föddes 1885 i Västernorrland och dog 1975 i Lund. Han studerade på Chalmers tekniska högskola i Göteborg, först mekanik, sedan husbyggnad. 1908 tog han examen och arbetade därefter på arkitektkontor i Tyskland, bland annat hos Richard Riemerschmid. 1909 började Lewerentz studier per korrespondens vid Konstakademins byggnadsskola.

1910 fick en grupp unga arkitekter nog av undervisningen på konstakademien som de ansåg hade stelnat i formövningar och var fränkopplad från verkligheten. De vände sig till ett antal erkända arkitekter för att be dem fungera som lärare i en alternativ privat undervisning, Klara skola. Skolan fanns endast under ett läsår men fick stor betydelse tack vare den unika samling begåvningar som samlades där. Bland eleverna fanns Gunnar Asplund, Sigurd Lewerentz, Osvald Almqvist och Torsten Stubelius. Lewerentz arbetade parallellt med studierna hos Carl Westman. Mellan 1911 och 1916 hade han arkitektkontor tillsammans med Torsten Stubelius. Kontoret ritade tidigt högklassiga stadsplaner för arbetarsamhällen, från Lappland till Skåne. I samarbete med Gunnar Asplund anlade han från 1915 Skogskyrkogården i Stockholm, där han själv uppförde Uppståndelsekapellet (1926) i sträng klassicism. Sent i livet ritade Lewerentz två kyrkor i strängt artikulerade tegelformer, Markuskyrkan i Björkhagen och S:t Petri kyrka i Klippan. De räknas idag till de främsta verken i svensk arkitekturhistoria.

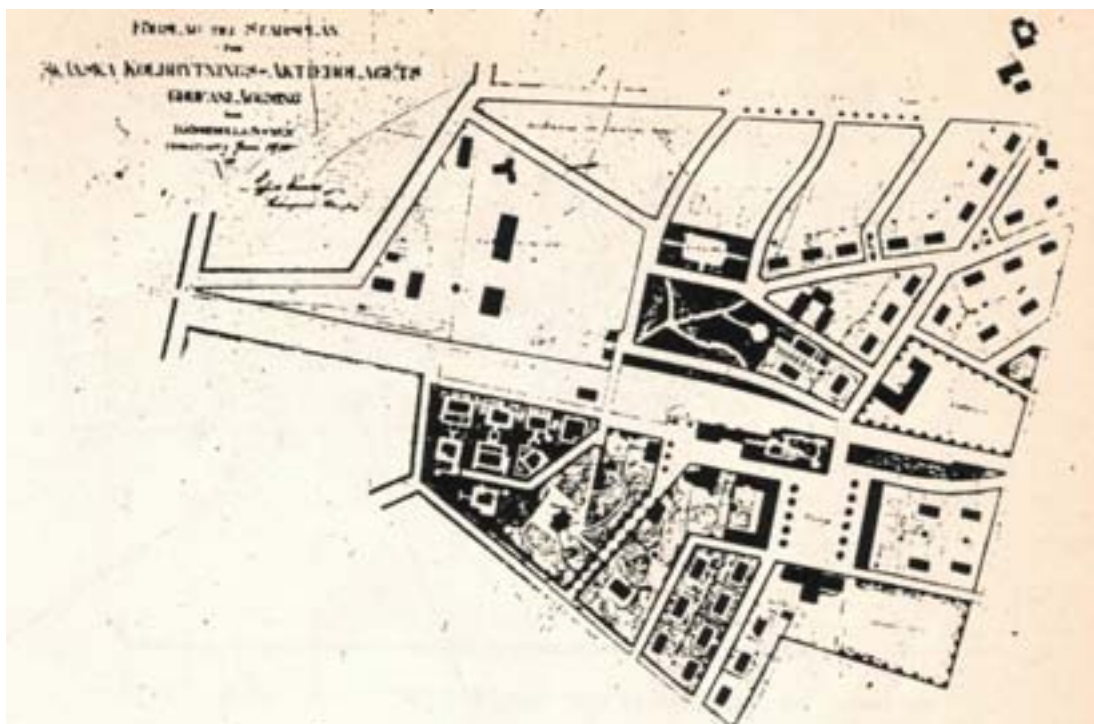
Torsten Stubelius som levde mellan 1883 och 1963 föddes i Fjällbacka. Torsten gick i Gustafsbergs skola, fortsatte med Chalmers lägre och högre avdelningar och tog ingenjörsexamen. Därefter studerade han tre år på Konstakademien och ett år på Klara skola, dessutom fick han stipendium för ytterligare tre års studier utomland.

Martin Cronsjö, gruvbolagets egen arkitekt, ritade bland annat bostäder i Billesholm, Bjuv och Hyllinge. Karaktäristiskt för flera av Cronsjöes byggnader är den stora omsorg som lades på ekonomibyggnader, såsom uthus och kolbodas men även murar.

Planeringen

Det var Helsingborgs stadsingenjör **Sigfrid Ewald** som drog upp riktlinjerna för Nyväng. Hans idé var att skapa ett självförsörjande samhälle baserat på tanken om trädgårdstaden, d.v.s. att industri och bostäder tillsammans skulle utgöra en komplett grannskapsenhet på landsbygden.

Dessa små självförsörjande samhällen var inte enbart ideologiskt passande utan även en praktisk lösning på de behov och förutsättningar som fanns då de nya gruvsamhällena skulle etableras i Skåne.



Det första kända förslaget över stadsplan i Nyvång, signerad S Ewald 1910.

Planen

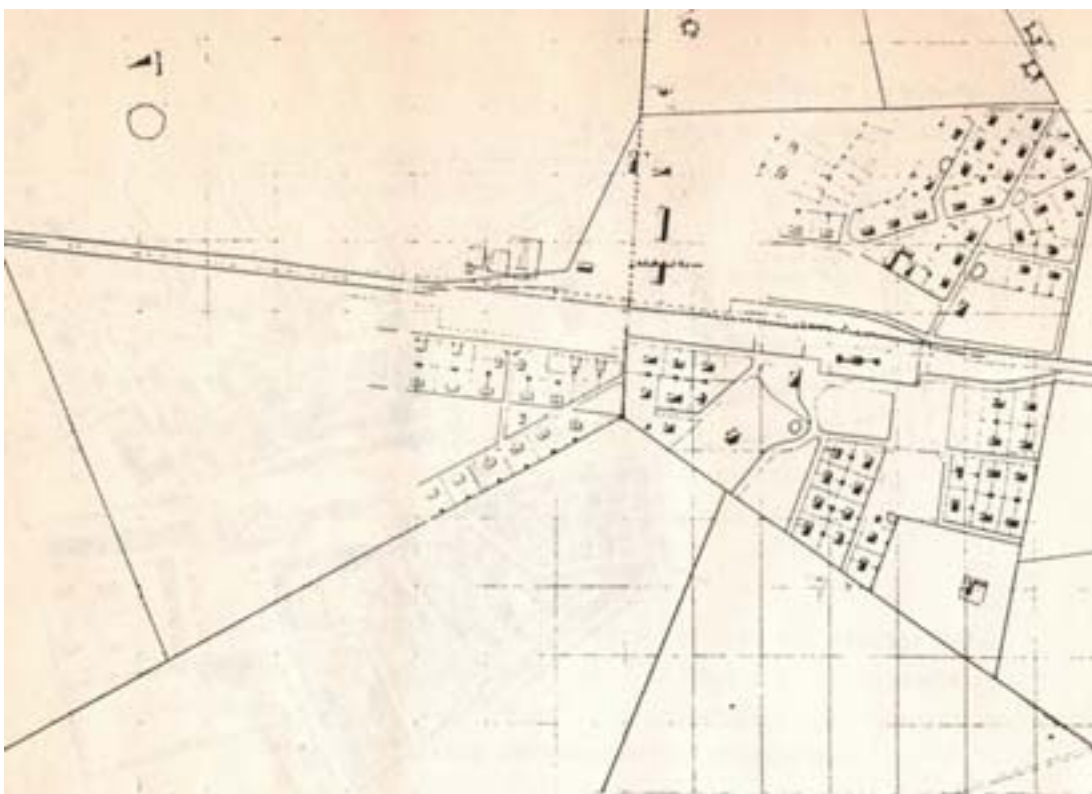
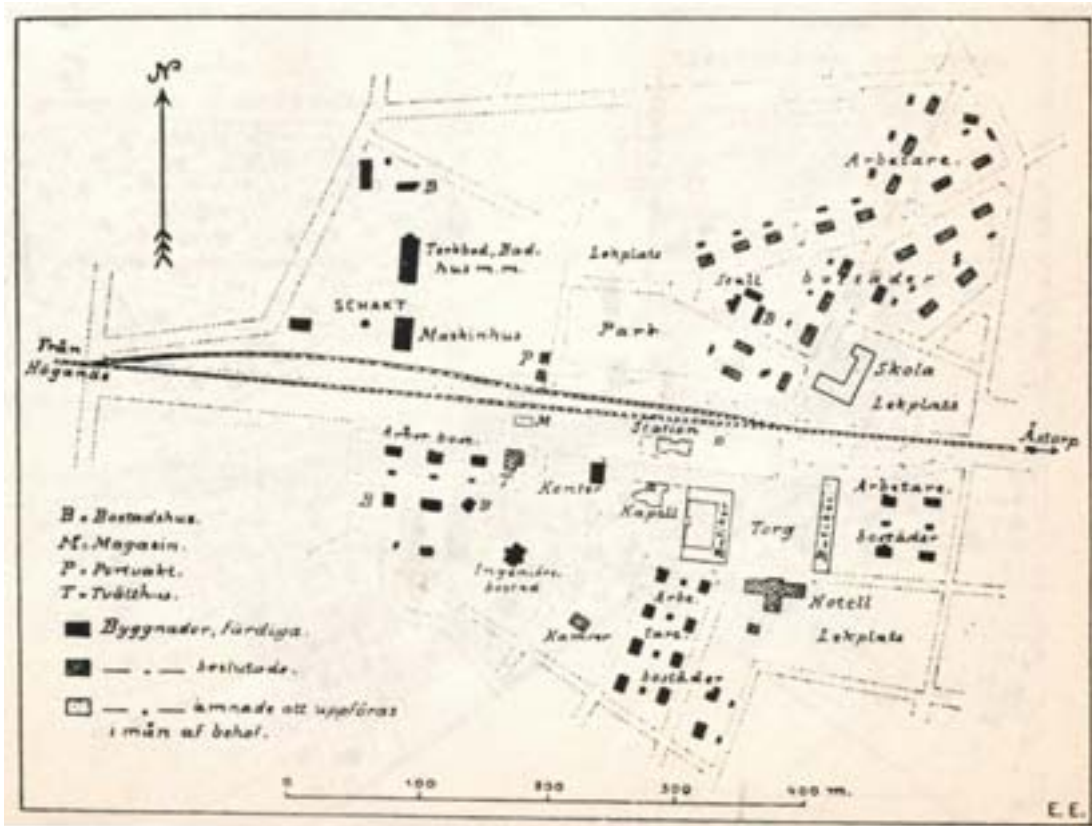
Kring sekelskiftet 1900

När provborrningarna i Ormatorp var klara och gruvbolaget bestämde att starta gruvdrift i det som skulle bli Nyvång var den befintliga järnvägen mellan Höganäs och Åstorp viktig för var samhället kom att placeras. Ett stickspår anläggs till gruvan så att stenkolet kan lastas och enkelt transporteras vidare ut i landet.

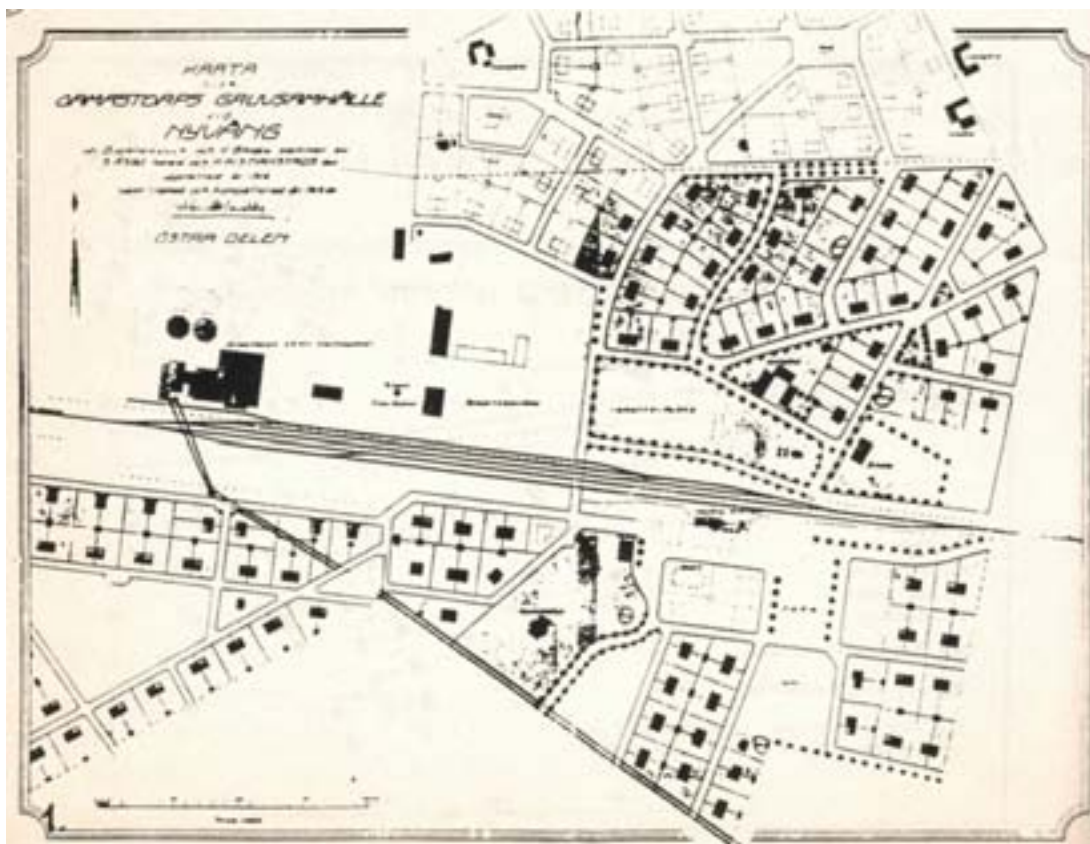
Vid den här tiden var Åstorp ett litet municipalsamhälle ungefär lika stort som det färdiga Nyvång. Landskapet runt omkring var jordbruksbygd som dominerades av stora gårdar.

Det första utkastet till en plan över Nyvång gjordes 1910 av Sigfrid Ewald själv. Redan året efter fick Lewerentz och Stubelius från Stockholm uppdraget att rita bostäder och stadsplan för ett nytt gruvsamhälle, Nyvång, åt Svenska Kolbrytnings AB, som i sin tur ägdes av Höganäsbolaget.

Planerna gällde en självständig trädgårdstad efter engelsk eller tysk förbild, med egen skola, butiker, bibliotek och kyrka med kyrktorg och brunn. Planen fullföljdes aldrig, endast några få byggnader uppfördes. Bolaget lät sin egen arkitekt Martin Cronsiö ta över uppdraget runt 1914. Cronsiö fortsatte arbetet i Lewerentz och Stubelius anda och många av de bygganden som uppfördes både i Nyvång, Bjuv och Hyllinge är inspirerade av de som Lewerentz och Stubelius ritade.



Ovan: Byggnadsplan som visar förhållandena 1910 upprättad av E Erdman. Nedan: Nyrvång 1916.



Plan över östra Nyvång från 1919.

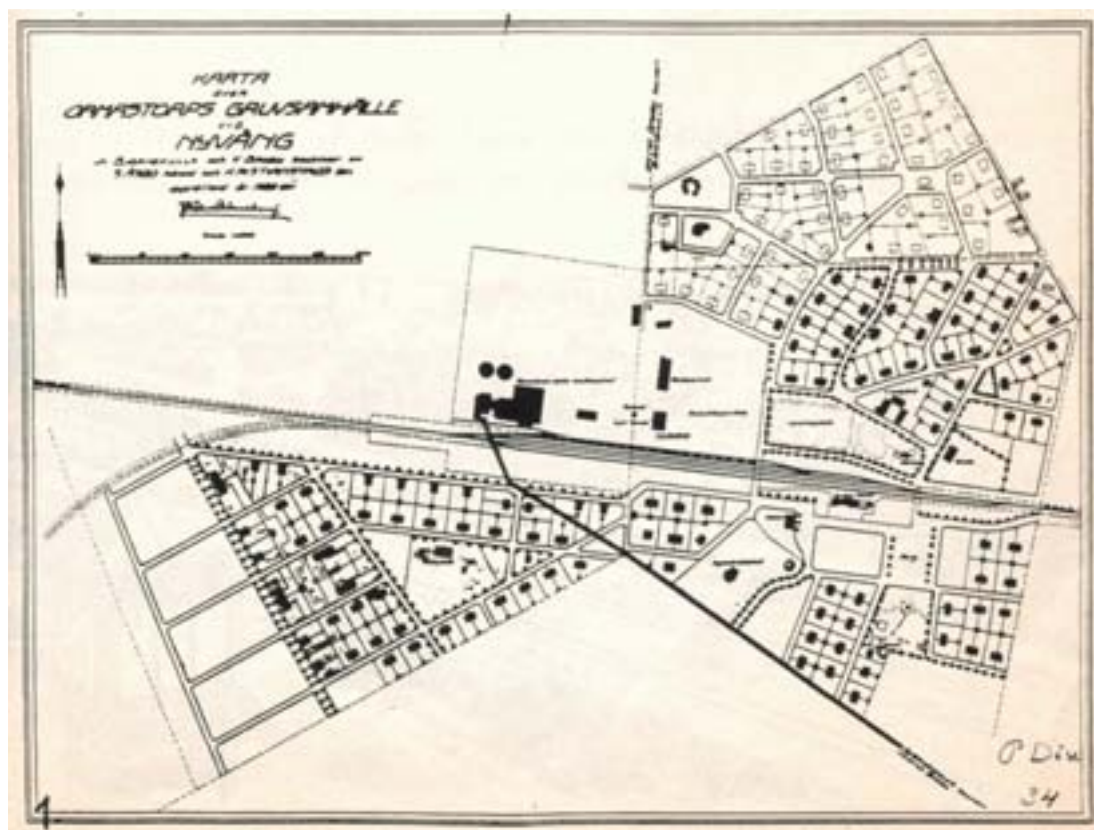
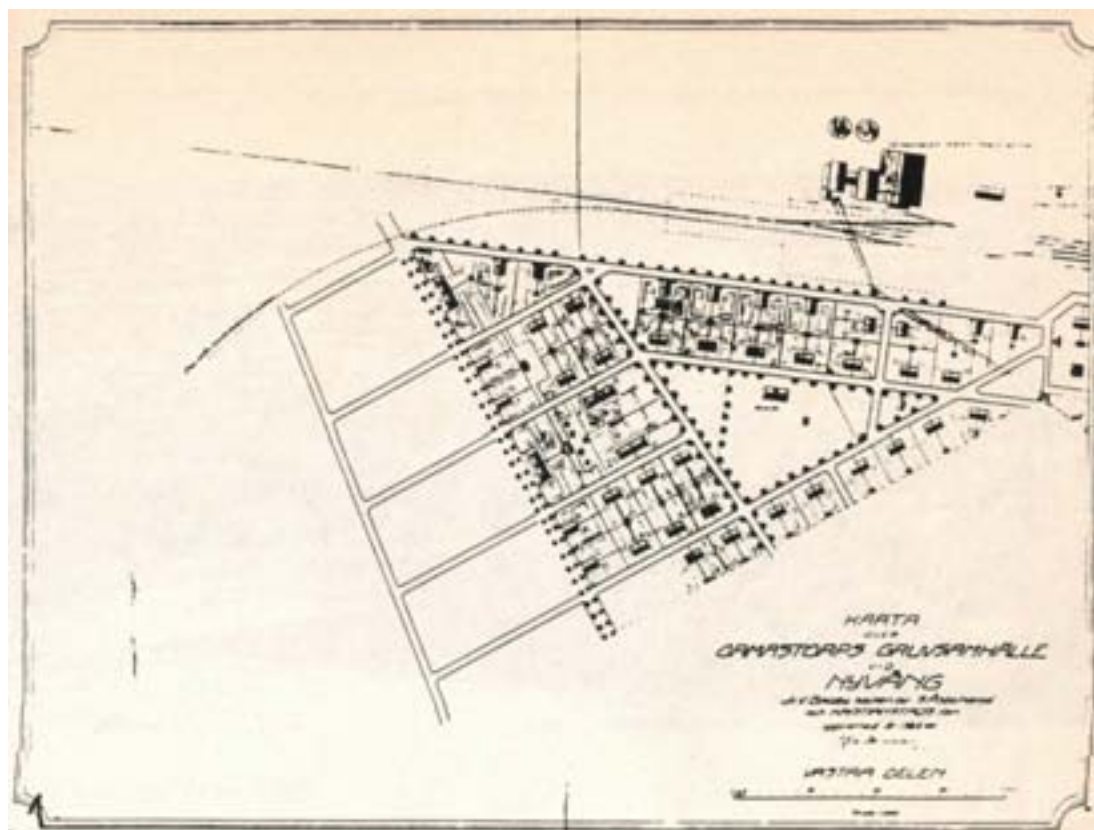
I mitten på 1910-talet

Nyvång började byggas redan runt 1910 och 1913 var 15 byggnader klara. Bostäder byggdes i rask takt under hela 1910-talet och början av 1920-talet. I mitten av 1910-talet har samhället börjat växa upp båda sidor av järnvägen. Schaktet, verkstäderna och andra industribyggnader finns på norra sidan, de mer prominenta byggnaderna så som gruvkontoret, ingenjörsbostaden och så småningom även stationshuset ligger samlade runt torget på den södra sidan. Infarten är från öster parallellt med järnvägen.

Planarbetet fortskred under byggandets gång men de olika planerna bygger på varandra och ursprungsidéen behölls hela tiden och är tydlig än idag. Nya och bearbetade planer daterade 1916 och 1919 ritades av J. C. Edw. Chlantzberg. 1920 ritade han även en plan för samhällets nya västra del.

1920-talet

Samma år, 1920, hade den äldre planen i stort sett byggts klar, undantaget hotell och butikslängor som aldrig förverkligades. Dessutom krympte kapellet och flyttades till norra sidan järnvägen. Antalet tvättstugor ökade däremot, varje större kvarter eller bostadsområde hade sin egen.



Ovan: Plan med planerad utvidgning av västra Nyrvång från 1920. Nedan: Hela Nyrvång, plan från 1920.

Vy från Nyväng.



Järnvägsövergång. Foto Nyvängs gruvmuseum.

Nyväng expanderade på båda sidor om järnvägen. På norra sidan och i den nyplanerade delen i sydväst byggdes fler bostäder. En kooperativ affär byggdes vid torget. Efter den intensiva tillväxtfasen stagnerar utvecklingen och i slutet av 1920-talet är Nyvängs gruvssamhälle i stort sett färdigbyggt. Huvuddelen av Nyvängs äldre bebyggelse kom därmed att tillhöra samma tidsperiod.

1950-talet och framåt

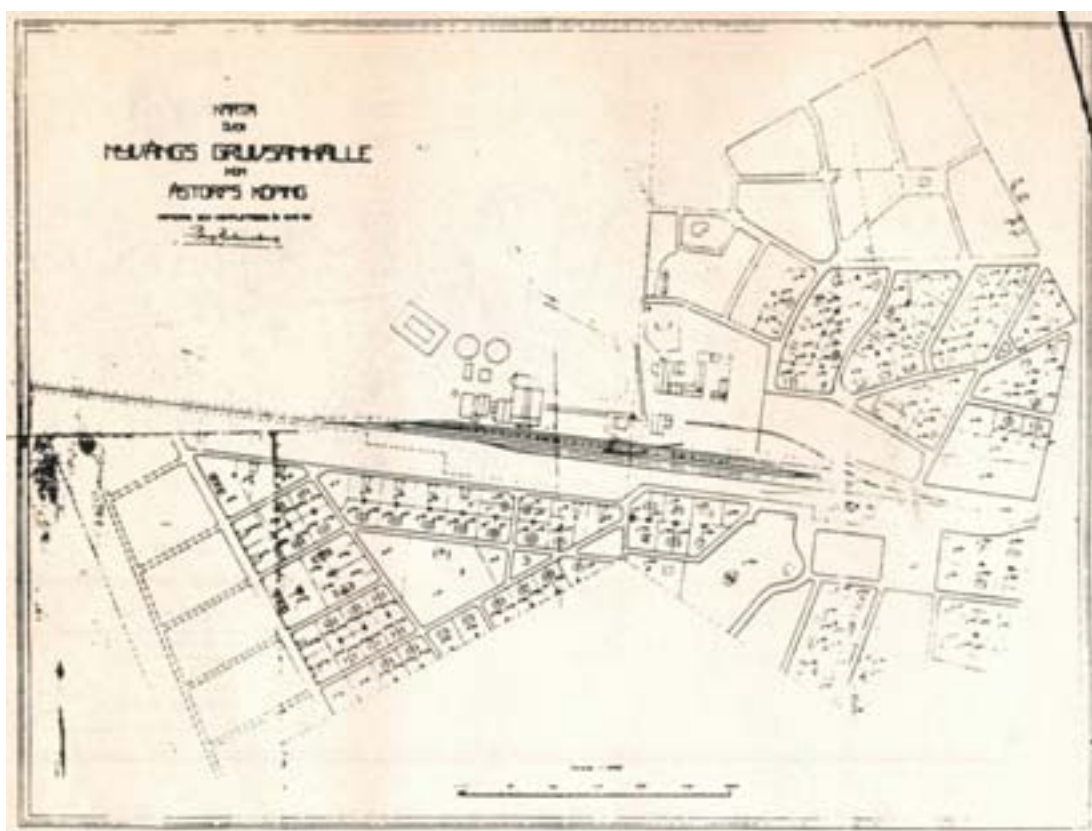
På 1950-talet byggs två flerbostadshus i Nyväng, ålderdomshemmet och ett flerfamiljshus med lägenheter, båda i tre våningar.

När E4:an anläggs på 1960-talet flyttas infarten till samhället och vägnätet ändras delvis. Europavägens tillkomst förändrade infarten och rörelsemönstret i byn. Huvudgatan i Nyväng förlorade sin dignitet. Ursprungligen var Nyvängs tillfart österifrån parallell med järnvägen. Då anlände man till torget via dess nordöstra sida med kontorsbyggnaden i fonden. Den här infarten skars av då E4an byggdes om till motorväg och gatan förvandlades till en återvändsgata. Idag finns i dess gamla sträckning en gång- och cykelbro mot Åstorp.

1966 läggs så gruvan ner och tillvaron i Nyväng förändras för alltid. Under 1970-talet förtätas Nyväng med villabebyggelse, bland annat styckas ingenjörsvillans park upp och ett antal villor byggs där. Konsumaffären byggs ut på 1970-talet liksom skolan på 1980-talet.



Norra Nyvång mot Söderåsen, 1950-talet. Foto Nyvångs gruvmuseum.



Nyvång 1949, plan signerad Chlanzberg



Axonometri över Nyväng från sydväst. K.E. Dudzick 1981.

1981 anlades vägen i väster som underlättar tillgängligheten för de som bor i västra Nyväng. Infarten till Nyväng flyttades söderut med en bro över motorvägen som förband Nyväng med Åstorp. Från början hade Nyväng ingen egen motorvägsav/påfart. Runt 1990 dras E4:an om och i samband med detta ändras infarten till Nyväng radikalt då Nyväng får sin egen av och påfart. Samtidigt drogs vägarna delvis om inne i samhället och ortet förvandlades till en genomfartsled till och från väg 107. Senare har infarten från motorvägen förändrats ytterligare en gång men detta har inte påverkat själva samhället.

Under årens lopp har många hus byggts om och till och vissa har rivits, exempel på detta är järnvägsstationen, kapellet och badhuset. Men, det är fortfarande 1910- och 1920-talets stadsplan och arkitektur som dominerar i Nyväng, detta är unikt.

Arbetarebostäder vid Nyvångs gruva.



Övan: Bostäder med trädgårdar omgärdade av nysatt bagtorn. Foto Nyvångs gruvmuseum.
Mitten. Till vänster: Visionen av torget med butikslängor och hotell. Höger: Som det såg ut innan Konsum byggdes
Nedan: Skiss på butiker vid torget som aldrig byggdes



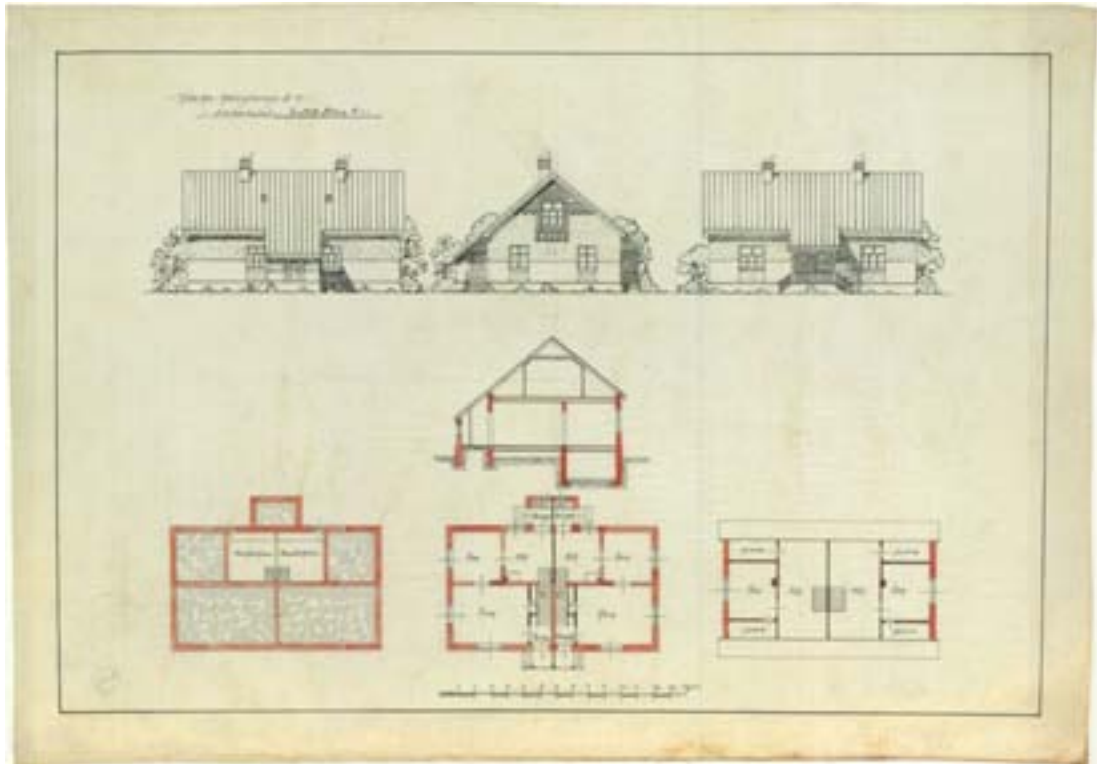
Gökgatan 1910-talet. Foto Nyvångs gruvmuseum.

Byggnaderna

Bostäderna

De flesta av arbetarbostäderna i Nyvång var parhus med två bostäder på bottenvåningen om två rum och kök, antingen med ett stort kök och mindre rum eller mindre kök och lite större rum. På ovanvåningen fanns vindsrum som hyrdes ut till ungar. Under köket låg källaren och på varje tomt fanns en kol- och vedbod. Det var vanligt att familjerna samlades i köket och rummen stod uppvärmda, därför ordnades ett speciellt kanalsystem i väggarna som skulle hålla temperaturen uppe i hela huset för att undvika fuktproblem.

Området mellan Gök- och Humlegatan tillhör de äldsta kvarteren i Nyvång, de var inflyttningsklara 1910. Karaktäristiskt för dessa var påkostade fasader med geometriska mönster av tegel och olika sorters puts blandade. På de lägre partierna var putsen slät medan de högre upp är spritputsade.



Exempel på en av de äldsta bostäderna. Nyvängs Gruvmuseum.

Kolbodarna

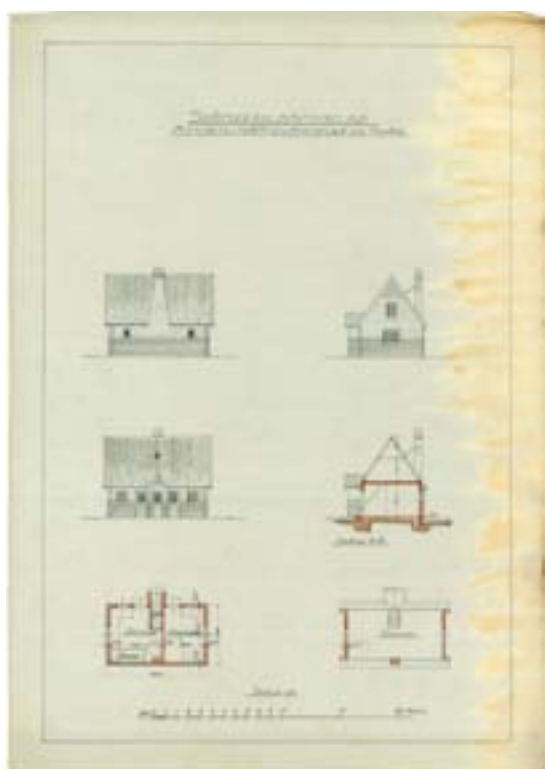
Varje familjebostad utrustades med en kolbod för någonstans skulle lönekolen förvaras. Det finns åtminstone två olika typer av kolbodar, dels de friliggande av trä inne i trädgårdarna, dels de putsade placerade i gatulinjen. Denna senare typ är kanske den man i första hand tänker på eftersom den är så speciell.

Tvättstugor

I helhetskonceptet Nyväng ingick offentliga tvättstugor och en sådan fanns i varje kvarter. Idag återstår bara en, den ligger i västra Nyväng, strategiskt placerad i fonden längs C Cervins väg. Det är en vacker liten byggnad; teglad längst ned, putsad överdel och med fina proportioner. Idag är den ombyggd till garage.

Industri och officiella byggnader

I maskinhallen vid schakt Carl Cervin fanns bland annat hissmaskineriet, som lyfte och sänkte gruvhissen 90 meter ner i marken. Kompressorer för tryckluftsförsörjningen fanns bakom maskinhallen innan de fick en egen byggnad på 1930-talet. Gamsen var den lastbrygga där kolet och ”berget”, d.v.s. stenrester från brytningen, fördes iväg, kolen till kolutlastningen och ”berget” till det som blivit slagghögen. Galgen var gruvhissens ställning. Idag är gruvmuseet inrymt i lokalerna.



Ovan till vänster: Den enda kvarvarande tvättstugan ombyggd till garage, Carl Cervins väg. Till höger: Kolbod. Nedan till vänster: ritning på tvättstuga Till höger: Exempel på kolbodar i trä. Foto Nyvängs gruvmuseum

Kraftcentralen ”KC” var Nyvängs största byggnad som dominerade samhällsbilden på orten. Här fanns kyltorn, tvätt- och omklädningsutrymmen, smedja och gruvkontor. I dag finns delar av den en gång så stora byggnaden kvar.

I badhuset fanns varma duschar, omklädningsrum och plats att vila en stund efter arbetsdagens slut.

Sjukstugan för gruvarbetarna och deras familjer bekostades av gruvbolaget. Resurserna var mycket begränsade när det gällde att hjälpa, men den gav ändå en viss trygghet. Sjukstugan fanns i ett litet hus på Stämpgatan snett emot kapellet.

Gravkapellet eller ”likboden” som det också kallades byggdes tillsammans med de första bostäderna i Nyväng, i början av 1910-talet. Det användes för be-



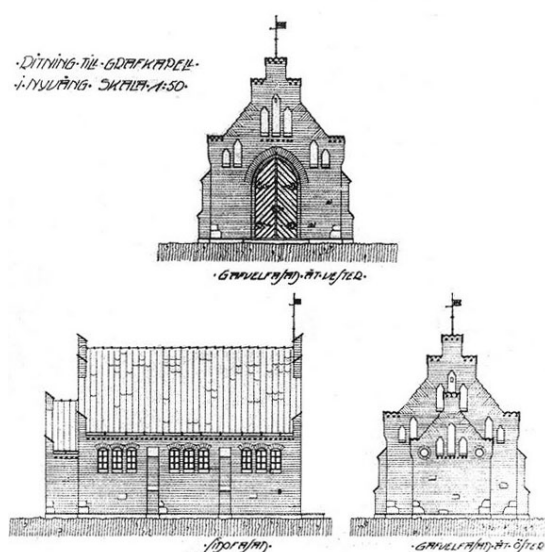
Schakt Carl Cerola. Foto Nyvängs gruvmuseum



Kraftcentralen. Foto Nyvängs gruvmuseum.

gravningar under hela gruvepoken. Det lilla kapellet i ekdungen mitt emot skolan revs på 1960-talet.

Hållplatsstugan uppfördes 1911, strax efter att schaktet hade sänkts. Stationshuset som stod klart 1919 hade godsmottagning, biljettexpedition, väntsal och bangård. I anslutning till stickspåren fanns även en lingång som användes för att



Ovan, vänster: Sjukstugan vid Stämpgatan, syster Signe och bil från 1929.
Nedan till vänster: Kapellet.

Till höger: Bamvaktssugan

Till höger: Skolan i original. Foton Nyvängs gruvmuseum

flytta vagnarna allt eftersom de lastades. På så sätt kunde hela tågset ställas i ordning för vidare transport.

Kontoret/före detta biblioteket är en av Nyvängs äldsta byggnader. Fasaderna är putsade och inramade av gult tegel. Frontespis och gavlar är trappstegsformade och utförda i tegel. Även taket är tegelklätt. Byggnadens utformning och läge antyder att detta var en viktig byggnad. Tanken var att kontoret skulle ligga mitt emot kapellet vid torget. Innan infarten till Nyväng byggdes om var kontoret i fonden den första byggnad man såg när man kom in i Nyväng. Efter att biblioteket flyttat står byggnaden idag tom men planer finns att bygga om den till bostäder.

Skolan planerades från allra första början. Då var tanken att den skulle placeras vid torget men det ändrades och skolan byggdes norr om järnvägen. I stället för en större folkskola som det var tänkt blev det en småskola. Den togs i bruk 1913. Genom den stora inflyttningen av unga familjer var småbarnen många. Så



Kontoret som det ser ut idag.

småningom byggdes en folkskola med lärarbostad på en plats som idag ligger på andra sidan motorvägen mot Åstorp. Denna revs på 1970-talet i samband med att skolan i Nyvång byggdes ut.

Affär fanns det i Nyvång, även om det inte blev så kommersiellt storstilat som det en gång planerades för. I slutet av 1920-talet anhöll gruvfacket hos bruksledningen om att en affär skulle öppnas. På arbetarnas eget initiativ startades kooperativa butiker. På Hökaregatan fanns en tid två konsumbutiker. 1929 byggdes konsumbutiken vid torgets östra sida. Denna fanns kvar in på 1970-talet då byggnaden ersattes med en låg livsmedelshall på granntomten. I början av 1990-talet övergick butiken i privat ägo och 1994 lades den ned. Sen dess finns det ingen butik i Nyvång.

Som varje brukssamhälle med en stark arbetarrörelse skaffade gruvfolket i Nyvång ett Folkets Hus. Ett mindre lantställe nordost om samhället köptes. Här anlades även en idrottsplats. I Folkets Hus hölls möten och fester, ordnades danser och visades film. På idrottsplatsen spelade Nyvångs GoIF fotboll, även damer redan på tjugotalet, och här hölls även friidrottstävlingar. Men intresset falnade med åren. 1955 såldes Folkets Hus och fotbollsspelandet flyttade över till Bjärshögs nyanlagda idrottsplats inne i Åstorp.



Ovan: Torget med konsumbutiken
Nedan till vänster: Folkskolan. Till höger: Folkets Hus

Sentida förändringar

Med undantag av de två flerbostadshusen från 1950-talet gjordes de flesta tilläggen på 1970-talet. Majoriteten av dessa är privatvillor som byggts på tidigare obebyggd mark, såsom förtätningen i disponentvillans park där en grupp på 16 småhus byggdes och området i Nyvängs sydöstra hörn. Ett undantag är det område i västra Nyväng där en grupp småhus 1980 ersatte äldre bebyggelse. Husgruppen har skal- och materialmässigt anpassats till omgivande äldre bebyggelse. Placering på tomt och entréförhållanden är tyvärr inte lika genomtänkt. Ut mot Flötsgatan är placeringen bra medan entrésidan mot Kolmästaregatan lämnar en del att önska. Bostadshusen ligger indragna från gatan och garagen dominerar gaturummet. Detta gör att Kolmästaregatan uppfattas som en bakgata, vilket den inte är.

Under de senaste årtiondena har endast ett fåtal enfamiljshus byggts. Dessa är ordinära typhus som kunde byggts på vilket svensk ort som helst.

Skolan har byggts ut och två förskolor har tillkommit. I Nyvängs västra del norr om järnvägen har ett par industribyggnader uppförts. De båda byggnaderna som en gång hyst butiker har byggts om och till. Huset som var butik i den västra delen inhyser idag ett par småföretag och den före detta Konsumbutiken vid torget är idag ombyggd till bostäder.

Flera av de stora offentliga byggnaderna som gav Nyvång dess status som gruvort har idag rivits. Folke Zettervalls järnvägsstation är borta, alla byggnader runt schaktet med undantag av själva schaktbyggnaden likaså. Även stora delar av den en gång så mäktiga kraftstationen är borta. De flesta av alla de tvättstugor som fanns utplacerade i kvarteren har förvunnit.

Kolbodarna som idag har karaktär av överloppsbyggnader och ofta saknar en tydlig funktion är hotade. Om kolbodarna rivs försvinner en av de tydligaste markörerna från gruvepoken i Skåne.

Grusade planer

Det finns ett stort antal tidiga planer över Nyvång. Den snabba utbyggnaden gjorde att de ofta blev inaktuella redan innan de hunnit verkställas. Redan år 1920 var Nyvång mycket större än ursprungsplanen från 1910.

Varje gång en högkonjunktur stått för dörren har det funnits planer på att bygga ut men varje gång har konjunkturen vänt innan planerna realiserats.

I en av planerna daterad 1920 syns hur Nyvång var tänkt att växa, dels åt väster dels åt norr. Den här utbyggnaden är en naturlig fortsättning på den ursprungliga planen, med samma ”trädgårdsstadsanslag”. Tyvärr stagnerade efterfrågan på kol så den här utbyggnaden verkställdes aldrig.

På 1950-talet innan E4:an byggts ut, planerades en stor utbyggnad åt öster. Detta var en ganska drastisk plan med lamellhus utplacerade längs raka gator utan någon större hänsyn tagen till den befintliga bebyggelsen. Efterfrågan på kol hade



Ovan: Pensionärshemmet, 1950-talet. Foto Nyvångs gruvm.
Nedan: Flygfoto 1950-talet. Foto Nyvångs gruvmuseum.

Nybyggt på 1970-talet.
Idrottsplatsen. Foto Nyvångs gruvmuseum.

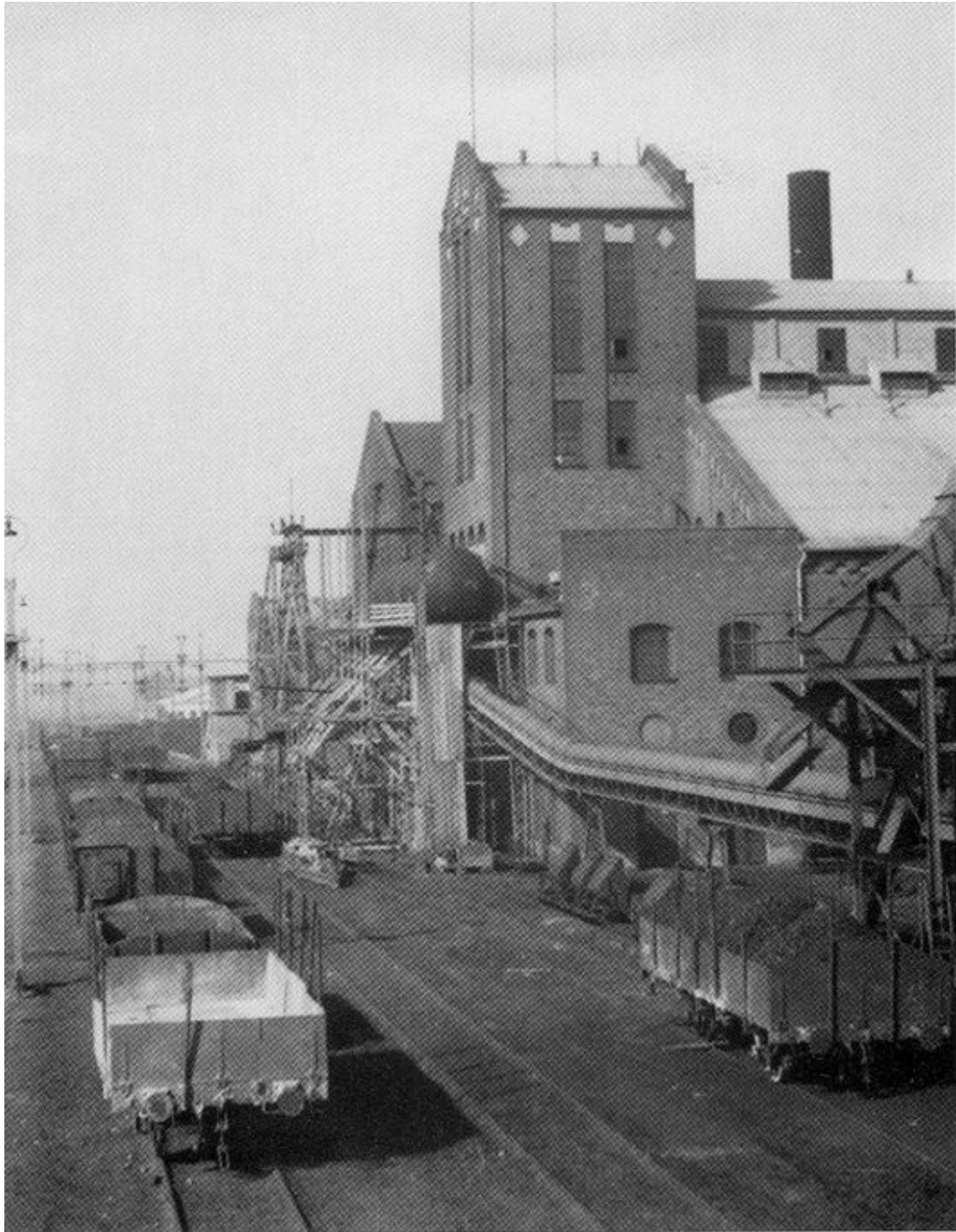
ökat dramatiskt och behovet av bostäder stort. En provisorisk barackstad på en åker norr om Nyväng löste endast en del av problemet. Men, istället kom E4:an.

Under 1990 var Nyvängs utbyggnad åter uppe för diskussion, den här gången fanns två alternativ. Alternativ ett var en utbyggnad söderut mellan Nyväng och Västra Broby, det andra en utbyggnad norrut. Både förslagen innebar en ökning med ungefär 300 bostäder. Dessutom planerades en större trafikomläggning, där trafiken skulle ledas runt samhället, en gång- och cykeltunnel vid torget skulle binda ihop norra och södra Nyväng. Men, inget av detta förverkligades.

2010 antogs en ny detaljplan för området väster om Nyväng. Än så länge har inte heller denna förverkligats.



Nyväng idag.



Kraftstationen, Nyvångs största byggnad. Foto Nyvångs gruvmuseum.



Bergbunkern som innehåller två miljoner för hand framgrävda ton sand- och kalksten, skifferlera och kolslagg.

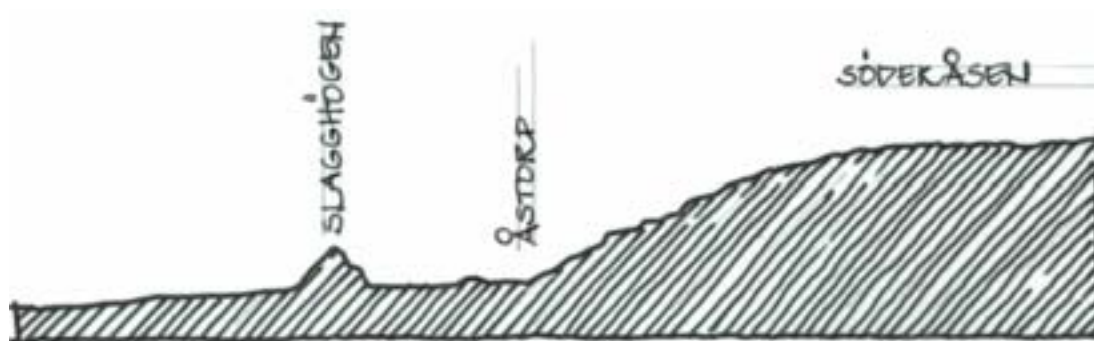
Idag

Trots att Nyväng idag i mycket är olikt det gamla gruvsamhället finns det väldigt tydliga och synliga kopplingar till det ursprungliga Nyväng. Från gatorna, arbetarbostäderna, vissa offentliga byggnader via kolbodar, häckar och murar ner till detaljer som takpannor och fönsterspröjsar. Och, inte minst, planen.

Nyväng, eller rättare sagt slagghögen, ses vida omkring. Samhället vid dess fot syns egentligen inte alls eftersom det skyddas dels genom sin placering lågt i det flacka landskapet, dels genom sina skarpa avgränsningar i form av häckar ut mot landskapet

Flera byggnader i Nyväng har rivits och en del är idag förfallna. Trots att många byggnader är förändrade är det ändå ganska lätt, då man betraktar Nyväng som en helhet, att upptäcka ortens övergripande kvaliteter.

Det som är så speciellt med Nyväng och även de andra skånska gruvorterna och som särskiljer dem från andra byar, är att de planerades och byggdes upp under en kort tidsperiod. De utformades med en mycket medveten tanke både om hur det skulle se ut och hur man skulle leva här. Många av helhetstankens goda egenskaper såsom småskaligheten, uppbyggnaden runt offentliga platser, trädgårdsstadens grönska erbjuder än idag möjligheter till ett gott liv.



Nyväng, högen och Söderåsen i genomskärning.



Gränser ut mot landskapet

Nyvång har skarpa gränser ut mot de omgivande åkrarna, som en ö i jordbrukslandskapet. Planens skarpa vinkar mot söder är formade såsom ägoförhållandena var då gruvorten anlades. Den skapa gränsen förstärks av de hagtornshäckar som fortfarande finns kvar.

Även den västra gränsen är skarp. Hus i gatuliv förstärkta med murar och kolboddar på ena sidan den smala vägen, åker på den andra. Även norrut åt gränsen tydlig även om häckarna med tiden delvis försvunnit. Gatan som löper längs med området kantas på ena sidan av de kvarvarande hagtornshäckarna medan det är åker på andra sidan. På östra sidan avgränsas Nyvång mycket tydligt från resten av Åstorp av E4an.

De skarpa avgränsningarna ger Nyvång karaktär och bidrar starkt till dess identitet. Miljön ger tack vare sin begränsade yta ett "stadsmässigt" intryck. Vad som gömmer sig innanför avslöjas inte förrän innanför gränserna.



Hus som gräns

Häck som gräns



Vy över Nyvång. Foto Nyvångs gruvmuseum.

Planen

Nyvång är uppbyggt kring järnvägen. Den var tillsammans med kolfyndigheterna avgörande för ortens geografiska placering och var en gång samhällets ryggrad och livsnerv. Idag fungerar järnvägen enbart avskiljande. Lite drastiskt kan Nyvång delas in i fyra delar med begränsad kontakt sinsemellan. Järnvägen delar samhället i en nordlig och sydlig del. Barriäreffekten är inte enbart fysisk utan även visuell eftersom det är en nivåskillnad vid den enda järnvägsövergången. De östra och västra delarna, både på södra och norra sidan har dålig kontakt med varandra. På sydsidan är man tvungen att lämna den ena delen för att komma till den andra och på norra sidan nås delarna från olika håll. (Se skissen på sidan 57.)

Den gata som fungerade som huvudstråk och tillfartsväg och som livet rörde sig längs har reducerats till en återvändsgata. Dagens huvudgata har dragits tvärs över Nyvångs torg och är i praktiken en genomfartsgata för både lätt och tung trafik. Den förstärker uppdelningen av Nyvång.



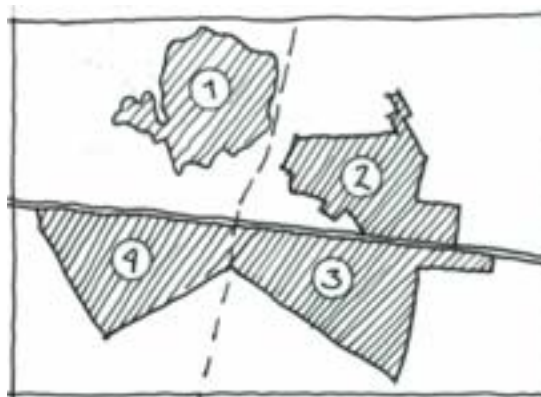
Huvudstråk vid torgets norra sida



Huvudstråk tvärs över torget



Järnvägsövergången



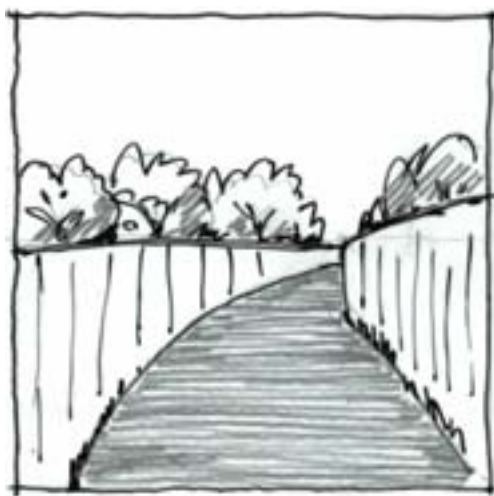
Nyvångs olika delar.

Den ursprungliga planens inbyggda sociala hierarki tonades ned då gruvan stängdes. Den rumsliga hierarkin finns till viss del kvar så till vida att vissa gator är lite större och ”finare” med karaktär av huvudgata medan andra är enklare. Den sociala hierarkin finns dock inte kvar.

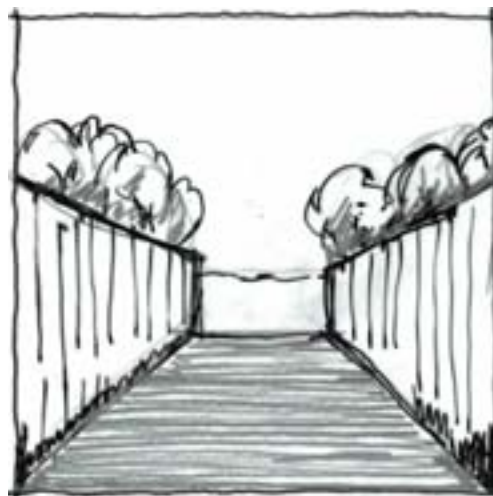
Omgivningen

Trots att Nyvång har skarpa gränser ut mot landskapet har man överallt nära kontakt med den omgivande åkermarken. Detta tack vara de siktlinjer som medvetet skapats genom att gatorna avslutas abrupt rakt ut mot landskapet. Detta är karaktäristiskt för hela Nyvång med undantag av det område som planerades i östra kanten under 1970-talet. Här har kontakten med omgivningen brutits genom ett par olyckligt placerade trädgårdar.

Då man rör sig in mot mitten av Nyvång försvinner kontakten med landskapet snabbt eftersom gatan ofta är svängd och siktlinjen snabbt bryts. Detta förstärks i den norra delen av nivåskillnaden som ökar spänningen i planen och gör att siktlinjerna blir ännu kortare. Detta skapar en intim karaktär.



Kort siktlinje.



Utblick mot landskapet



Utblickar och korta siktlinjer

Gatan

Även gatorna i Nyvång har en intim karaktär genom väl definierade gaturum med häckar, murar och kolboddar som avgränsande element. Mycket av detta är idag otydligt. Många häckar har genom åren försvunnit, vilket resulterat i gapande hål. Det finns många orsaker till detta; växter har begränsad livslängd, många har byggt garage eller bilplats i trädgården. En del häckar har kanske tagits bort till förmån för ett mer lättskött staket. Detta har orsakat gaturummets upplösning här och där. Viktiga i sammanhanget är kolförråden, speciellt vid Nyvångs västra kant syns det tydligt vilken viktig roll de spelat för att sluta gaturummet. Gaturummets trånga, väldefinierade utformning kontrasterar mot de öppna mer offentliga platserna.

Grönskan

Offentlig

I Nyvång finns ett flertal allmänna gröna rum, både parker och ”platser som blivit över”. Dessa kontrasterar fint mot de slutna bostadskvarteren. Dessutom är de naturligtvis viktiga för lek och rekreation.

I västra delen finns en väldefinierad park som avgränsas av hagtornshäckar och trädrader. Runt parken löper gatorna Hökaregatan, Kyrkstigen och C Cervins



Ovan till vänster: Häckar definierar gaturummet
Nedan till vänster: Häck, gata, park och träd

Ovan till höger: Häcken är borta, gaturummet är odefinierat
Nedan till höger: Parken kantas av hagtornsbäck



Illustration av Nyvångs gröna ytor



Parken som angränsas av Hökaregatan, Kyrkstigen och C Cervins väg. Mot nordost och mot norr.

väg. Dessa kantas i sin tur av de omgivande trädgårdarnas häckar och plank. Vid Hökargatan i norr finns den kraftigt ombyggda före detta affären. Idag huserar småindustriell verksamhet i byggnaden som inte går att känna igen. I parken finns både fotbollsplan och lekplats. Mellan västra och östra delen finns en liten gröning. I Nyvångs östra del finns en hel del parkmark, exempelvis vid och söder om torget.

I den norra delen på ”andra sidan” järnvägen finns ingen regelrätt park men flera grönområden. Vissa kvarter avslutas med träddungar, skolgården kantas av träd och mittemot skolan åt väster, längs järnvägen där kapellet en gång låg finns en stor yta med både träd och öppen gräsmatta.



Torget med stationsbusen till vänster och Konsum i bakgrunden. Foto Nyvångs gruvmuseum.



Torget som det en gång tog sig ut. Foto Nyvångs gruvmuseum.

Torget

Det som idag är en stor öppen plats delad av en väg var ursprungligen tänkt som ett ganska litet torg flankerat av offentliga byggnader.

På platsen finns numera två större byggnader som från början var av offentlig karaktär, den ena av byns två affärer och det före detta kontoret sedermera biblioteket. Kontoret var ursprungligen inte tänkt att ligga vid torget utan en bra bit västerut, men torget växte. Affären, som en tid fungerat som postkontor, med en sentida tillbyggnad används idag till bostäder. Kontorsbyggnaden står tom sedan biblioteket flyttat till nya lokaler i skolan. Projektering för att bygga om den gamla kontorsbyggnaden till bostäder pågår. Platsen för stationshuset är idag återvinningsstation.

De stora träd som finns kvar som ger en antydning om hur torget en gång var utformat. Idag är en stor och ödslig plats som ”bara finns”, bristen på underhåll bidrar till intrycket av tristess och förfall. Torget är en plats man helst passerar.



Den ombyggda affären



Återvinningsstationen



Ovan: Vy mot väster, Humlagatan, kontoret och slagghögen

Nedan: Torget då och nu

Privat

Den äldre ”ursprungliga” bebyggelsen i Nyväng försågs med stora tomter, då hemodlad frukt och grönsaker var viktig för försörjningen. Möjligheten till egen odling var en löneförmån. De stora trädgårdarna som omger bostadshusen är i många fall gröna och lummiga med rester av både köksträdgårdar och fruktträd.

De innehåller en förbluffande stor mängd förråd och garagebyggnader. Dels de ursprungliga kolbodarna och uthusen, dels en mångfald av tillbyggnader, uterum, garage och andra förråd. Hagtornshäckarna som tidigare utgjorde gräns både mellan husen och mot gatorna är på många håll ersatta av staket eller plank, men gränserna är fortfarande synliga och att trädgårdarna bidrar till det gröna helhetsintrycket.

Byggnaderna

Bebyggelsen i Nyväng är till övervägande delen före detta arbetar- och förmansbostäder, villor och parhus i ett och ett halvt plan. Formspråket är gemensamt men den individuella variationen är stor. Med ett fåtal olika hustyper har variation åstadkommit med hjälp av detaljering och fasadbehandling. Många byggnader har efter att de sålts till privatpersoner, då gruvan lades ner, genomgått omfattande om- och tillbyggnader som ibland radikalt förändrat deras utseende och karaktär. Vissa av de en gång putsade husen har fått fasadtegel, en del av de ursprungliga röda tegeltaken har bytts ut mot eternit eller betongpannor och så vidare. Trädetaljer, fönster och dörrar har gått samma öde till mötes. Både fönsterindelning och fönster- och dörrplaceringar har ändrats på en del av husen.

Om de grupphus som byggts på 1960-, 1970- och 1980-talen och de enstaka nyare trävillorna kan man väl säga att de flesta är representanter för sin tid. De finns dessutom över hela Sverige.



Tomterna i Nyväng är relativt stora och djupa med många förrådsbyggnader.

De förändringar som ortens bebyggelse genomgått har självklart minskat dess homogenitet. Trots detta är Nyväng fortfarande en ort med mycket karaktärsfull bebyggelse.

Bostäder

Det vanligaste huset i Nyväng är en villa/parhus av trädgårdsstadskaraktär som ursprungligen var bostad åt anställda i gruvan, deras familjer och ett par ungarlar boende i hyresrum på vinden. Den ritades av Höganäsbolagets egen arkitekt Martin Cronsiö vars arbetarbostäder i början av 1900-talet uppfördes på många gruvorter i Skåne. I så motto utgör husen i Nyväng sin tids typhus dock med en tydlig regional prägel. De här husen är sinsemellan ganska olika vad gäller detaljerna men tillsammans ger de ett mycket homogent intryck tack vare att de är uppförda vid samma tid och av samma material. De olika husgrupperna har vid jämförelse ganska olika utförande.

Det vanligaste huset har enkel rektangulär plan, ett och ett halvt våningsplan med ingångar på gavlarna. Vanligtvis är de placerade med långsidan parallellt med gatan, ofta en bit indraget från gatan med en liten trädgård på framsidan.

I västra Nyväng finns den här hustypen i oputsat skick med mönstermurade gavlar och infällda putspartier gjorda med stor yrkesskicklighet. Takfoten saknar överhäng och vid gavlarna är tegelpannorna murade direkt på gavelväggen. Detta är mycket karaktäristiskt. Samma hustyp finns även i norra Nyväng, både putsade och oputsade, alla utförda med små variationer. Vissa hus har försetts med frontespis, andra har tak med litet överhäng eller vindkupor i olika utförande.

Västra delens gator kantas gathus. Dessa är ljust putsade hus med gavlarna i gatuliv. Husens entréer nås via små entréhus placerade på långsidorna vid gavlarnas förlängning. Entréhusen kompletteras med en kvadratisk kolbod med samma



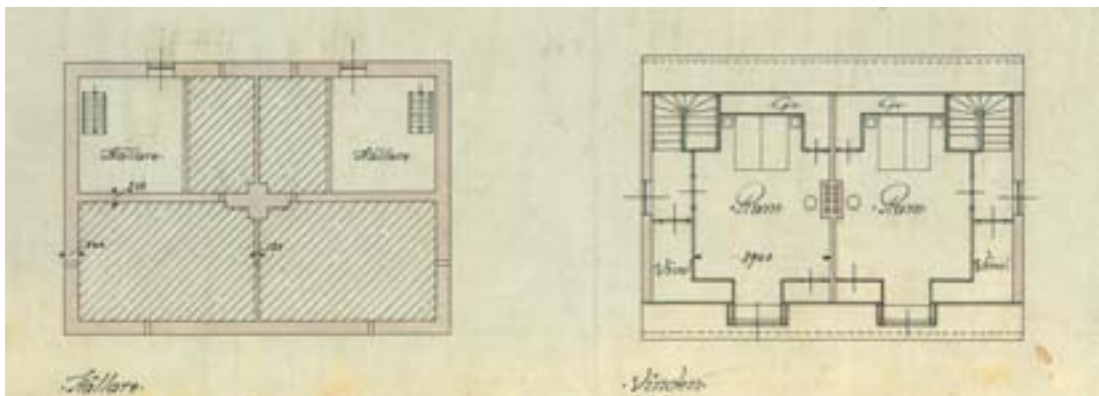
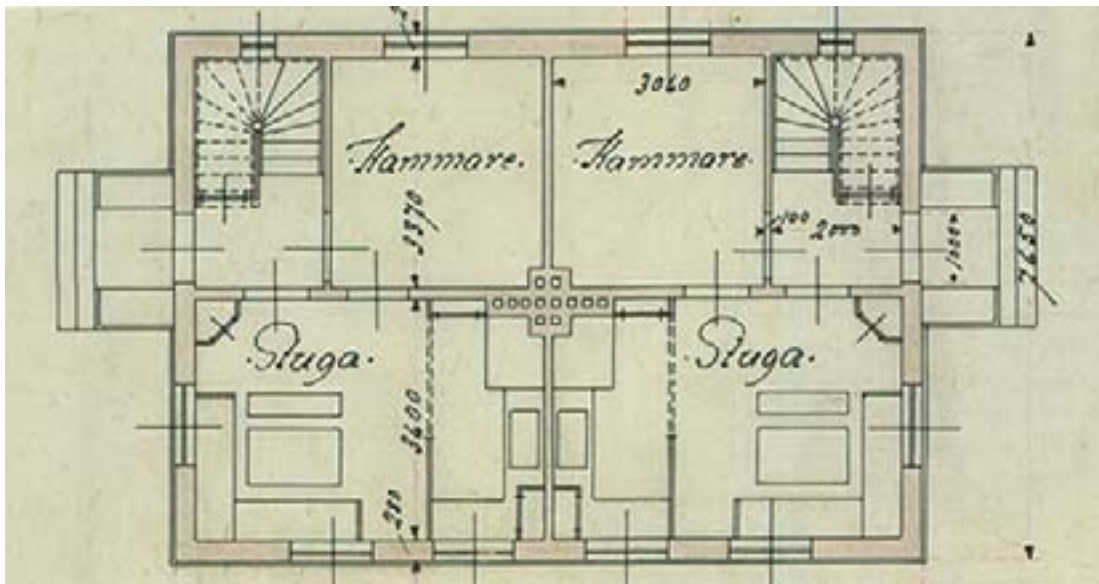
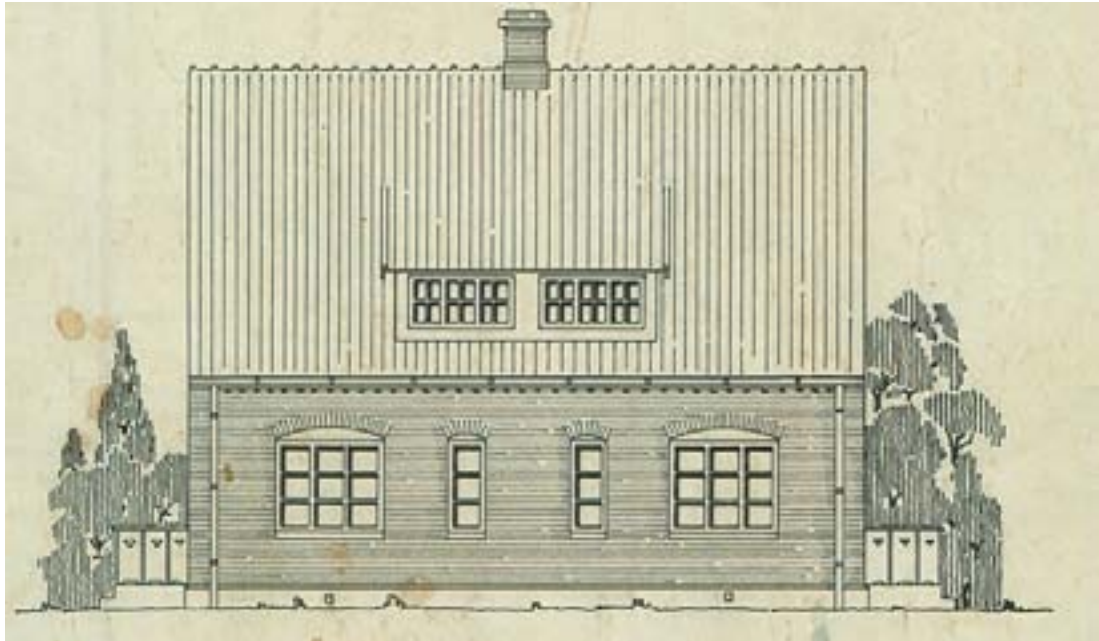
Ovan: Bostäder längs Carl Cervins väg

Nedan till vänster: Stationsgatan

Nedan till höger: Lejdgatan

form som entréhuset och tillsammans markerar dessa ingången. Byggnaderna får på så sätt en speciell profil mot gatan. Gaturummet sluts samtidigt som det privata rummet tydliggörs.

De äldsta husen är de närmast torget. De har ett eget väl bearbetat utförande. De ligger indragna från gatan inne i trädgårdarna. Nedre delen är teglad och övre putsad, med infällda tegelpartier. Taken var från början lagda med fals-taktegel, samma typ av formpressat tegel med falsar för att öka tätheten som även finns på kolförråden i västra Nyväng. Husens gavlar och entrépartier har mycket arbetade trädetaljer. Omsorgen om detaljer genomsyrar all ursprunglig bebyggelse. De här husen hade från början två lägenheter på bottenvåningen och ut-



Exempel på bostadshus. Ritning, Nyvångs gruvmuseum.



Ovan: Husen längs Humlagatan är några av de äldsta i Nyrvång

Nedan till vänster: 1970-tals hus på Thalingatan

Nedan till höger: Äldre hus på Humlagatan

hyrningsrum ovanpå. Då gruvan lades ner och husen såldes slogs lägenheterna oftast samman och idag fungerar de flesta som enfamiljshus. Många har renoverats och byggts till, vissa till oigenkännlighet, och endast ett fåtal finns kvar i någorlunda ursprungligt skick.

Husen i den småhusgrupp som 1976 byggdes i sydost är i ett och ett halvt plan och sammankopplade via garagen. De har sadeltak av grå betongpannor. Bottenvåningens fasader är av fasadtegel och gavelrösternas träpanel är målad i olika kulörer. En typ av hus som var mycket vanlig vid den tiden. Några år senare byggdes 16 liknande hus i disponentvillans park. Även dessa är en och en halv plans hus med bruna tegelfasader med sadeltak. Skalmässigt är de väl anpassade.



Ovan: Ingenjörsvillan i ursprungligt skick. Foto Nyvångs gruvmuseum.

Nedan: Ingenjörsvillan idag och ett av grannhusen från 1970-talet på Gökgatan.

I västra Nyvång finns en liten väl anpassad husgrupp uppförd 1980. Denna ersatte äldre bebyggelse som rivits. Även dessa är i brunt tegel och ett och ett halvt plan. Deras formspråk och placering på tomten påminner om den ursprungliga bebyggelsen. Viss hänsyn har tagits till gatan, bl.a. genom att placera stora takkupper mot trädgården. Garagens och även vissa av bostadshusens placering i förhållande till gatan är dock lite tveksam.

Längs Lejdgatan, som utgör Nyvång västgräns, låg ursprungligen två lite större flerfamiljshus. Det ena är rivet och har ersatts av de ovan nämnda men det andra finns kvar i ganska oförändrat skick. Till skillnad från resten av Lejdgatans



Ovan: Lejdgatan då. Foto Nyvångs gruvmuseum.
Nedan: Samma hus idag, ny bäck är planterad

Nyare hus från 1980-talet

hus är detta något indraget från gatan, ursprungligen avgränsat mot gatan och blåsten av en hagtornshäck. Det avslutas med tvärställda gavlar parallellt med gatan. Tack vara detta matchar det gathuset och det har trots sin storlek samma karaktär och skala som övriga hus längs gatan.

Under femtiotalet rekryterade Höganäsbolaget folk från Tyskland för att jobba i Nyvångsgruvan och då blev det bostadsbrist i Nyvång. Det var då som ålderdomshemmet (öster om infarten) och flerbostadshuset med hyreslägenheter (norr om järnvägen) byggdes. Dessa var typiska representanter för sin tid men har idag renoverats grundligt och är ganska förändrade.

Ingenjörsvillan som under 1970-talet berövades större delen av sin park är ett pampigt hus som tyvärr inte längre tronar i sin vackra park. Huset är idag renoverat och i gott skick, det ligger dock lite inklämt längs en vanlig villagata.



Nyvångs två flerbostadshus, från 1950-talet. Överst det på Kolgatan, underst det ombyggda pensionärshemmet på Svedbergsgatan.

Kolbodarna och andra sekundärbyggnader

Tvättstugor, kolbodar, garage och andra sekundärbyggnader finns det gott om i Nyvång. Tvättstugor, kolbodar, entréhus och trädgårdsförråd fanns med i ursprungsplanerna. Garagen, företrädesvis dubbla, har kommit till senare. Som besökare slås man av mängden ekonomibygnader.

Av de många tvättstugorna återstår idag endast en. Den ligger på C Cervins väg nära den vita stenen vid korsningen med Stationsgatan.

Alla kolförråd är egentligen lika viktiga även om det är de putsade placerade i tomtgräns som syns tydligast och av den anledningen är viktigast ur stadsbyggnadsperspektiv. Att en del av lönen betalades ut i kol är kännetecknande för den skånska gruvnäringen och därmed identitetsbärande för Nyvång.

Kolbodarna vid gatan flankeras på flera ställen av entréhus av samma utseende som kolboden. Dessa två små byggnader som markerar entrén på många av Nyvångs bostäder är viktiga att bevara och sköta om.



Exempel på Kolbodar, den gamla tvättstugan och andra garage och förråd i byn.



Schaktbyggnaden Foto Nyvångs gruvmuseum.

Industrier och officiella byggnader

Nyvångs industribyggnader låg norr om järnvägen, idag finns bara två stycken kvar. Den ena är schaktbyggnaden som renoverades 1981-1982 och ägs av kommunen. Där finns idag gruvmuseet. Detta är en hög byggnad i tegel och puts som representerar en svunnen tid. Den andra är ställverket, den del som återstår av den en gång jättelika kraftstationen. Den omsorgsfullt utformade fasaden ger en vink om vilken imponerande byggnad detta en gång var, ett landmärke i trakten, innan slagghögen vuxit sig så stor.

De officiella byggnaderna låg på södra sidan järnvägen, den lite finare sidan. Här fanns kontoret, stationen och affären. Dessa placerades runt det som blev torget. Stationen revs 1978 och på dess plats finns idag en återvinningsstation medan byggnaderna som hyste kontor och affär finns kvar. Det gamla gruvkontoret har fungerat som bibliotek men står idag tomt efter att biblioteket vid årsskiftet 2010-2011 flyttade till nya lokaler i skolan. Byggnaden på torgets västra sida är uppförd i puts och tegel och med två våningar. Den är välbevarad, visserligen är fönstren utbytta men proportionerna behållits och helhetsintrycket är gott. Mittemot, på torgets östra sida, ligger den gamla affären som byggts om till



Kraftcentralen i sin krafts dagar. Foto Nyrvångs gruvmuseum.



Kraftcentralen idag.



Ovan till vänster: Den ombyggda Konsumaffären vid torget
Nedan till vänster: Skolan

Ovan till höger: Kontoret
Nedan till höger: Den ombyggda butiksbyggnaden på
Hökaregatan

bostäder. Denna har förlorat det mesta av sin ursprungliga karaktär. Huset har två och ett halvt plan, vit puts, rusticerande gråputsade hörn och valmat tak.

Skolan ligger mitt i byn, vid järnvägen. Det ursprungliga skolhuset är ombyggt och delvis förändrat. Byggnadens stora entéportal har till exempel murats igen och fasadens tegel putsats. 1987 byggdes skolan till med en låg byggnadskropp i vinkel som omgärdar skolgården. Strax norr om skolan finns en relativt nybyggd förskola. Det finns ytterligare en förskola finns i södra Nyväng, även den är relativt nybyggd.

Ytterligare en kommersiell byggnad finns i Nyväng. Det är det om- och tillbyggda affärs- och skolhuset i västra delen av Nyväng, vid Hökaregatan i parkens norra del. Byggnaden är så om- och tillbyggd att det är nästan omöjligt att se hur den en gång såg ut.

Analys

Det är planen och den enhetliga bebyggelsen som gör Nyväng. Tack var synergien som uppstår mellan dessa blir samhället något alldeles speciellt. Jämförelsen med exklusiva och välansade pittoreska trädgårdstäder som Enskede i Stockholm eller Änggården i Göteborg går att göra. Nyväng har väldigt lite av det välansade, miljön har inte fått samma uppmärksamhet. En del fastigheter är välhållna medan andra är i behov av åtgärder men grunden är precis lika god både planmässigt och arkitektoniskt som i Enskede eller Änggården.

Nyväng ger idag ett slitet och lite förfallet intryck. Tiden har inte varit riktigt snäll, många byggnader är i större eller mindre behov av upprustning, flera av husen är renoverade på ett ibland mindre fördelaktigt sätt och vegetationen behöver ses över.

Orten har förvandlats från en livlig gruvort till en tyst och dagtid tom sovstad. Delvis bottnar förfallet i detta. Nyväng miste sin funktion, sin anledning att finnas, det var inte längre någon som behövde bo just här. Platsen har inte varit så attraktiv och huspriserna har därför varit låga. Förutsättningarna för att ägarna ska satsa på att vårda och bevara sina hus har inte varit de bästa.

Det finns även mycket som är bra med att orten i stort sett ”fått sköta sig själv” under en ganska lång tid. Gaturummen är bevarade, många av husen, kanske de flesta, har trots allt kvar sin ursprungliga karaktär och det finns ännu så länge en hel del av de karaktäristiska överloppsbyggnaderna kvar. Kolbodas, entréhus liksom en och annan tvättstuga. Murar och häckar som sluter gaturummen finns, om inte intakta, i alla fall kvar i så pass hög utsträckning att man som betraktare ändå förstår den grundläggande strukturen.

Den homogenitet som präglar Nyväng beror delvis på de sparsmakade materialvalen. Dessa var lokala, de många tegelbruken i trakten (Höganäsbolaget ägde de flesta) resulterade i att husen uppfördes i tegel med tegelpannor på taken. Vissa putsades, både hela hus och delar. Tack vare de fåtaliga materialen hölls bebyggelsen trots sin detaljrikedom samman. Detta är tydligt än idag, trots att så mycket gått förlorat.

I ett samhälle som baseras på trädgårdsstadsprinciper är det gröna av största vikt, då det utgör en del av den planerade helheten. Idag när stora delar av hagtornhäckarna gått hädan och mer än en trädgård försetts med bilplats får man använda fantasin för att frammana bilden av hur det en gång var. Många kvalitéer finns kvar och skulle kunna användas som goda exempel vid kommande förändringar.

I planen finns en inbyggd social hierarki. De offentliga byggnaderna på de mest prominenta platserna, ingenjörsbostaden hade sin egen park, förmansbostäderna var större än arbetarbostäderna, osv. Alla skulle ha en bra bostad men samtidigt skulle gruvnäringens struktur vara läsbar i bostadsbebyggelsen.

Värdering

Att göra en kulturhistorisk värdering enligt vissa på förhand givna kriterier kan kanske verka en aning akademiskt, men det är en utmärkt metod för att tydliggöra varför vissa byggnader och miljöer är värdefulla. Utifrån värdering kan sedan riktlinjer och råd tas fram för hur miljön och byggnaderna bör tas om hand.

Dokumentvärden

Byggnadshistoriskt värde

Det största värdet är planen och den homogena bebyggelsen. Flertalet hus är uppförda under en kort tidsperiod, de är ritade av samma personer och troligen även byggda under deras överinseende. Det var ett stort och omfattande bygge. Många bostäder och andra byggnader skulle produceras på kort tid. Men planen var tydlig liksom arkitektens vision. Detta skapade den enhetliga stadsplanen och det sammanhållna uttryck som blivit Nyvångs signum. Att bygga ett samhälle av Nyvångs storlek med hög arkitektonisk kvalitet på så kort tid var i unikt i början av 1900-talet.

Byggnadsteknikhistoriskt värde

Bostadshuset var Höganäsbolagets eget typhus. Enkelt konstruerade och lätta att mångfaldiga. Det var tack vare detaljerna som variationen uppstod. Ett modernt tankesätt, genom att använda sig av en enkel grundform och med hjälp av ett fåtal naturliga och sunda material uppföra bostäder i så snabb takt att hela samhället byggdes upp på ungefär femton år. På så sätt kunde mer resurser läggas på planen och utemiljön. Att byggnaderna dessutom var av så god kvalitet som de av Martin Cronsio är ovanligt.

Arkitekturhistoriskt värde

Det arkitekturhistoriska värdet är stort då det i Nyvång går att hitta kopplingar till många olika personer och ismer som kom att skapa vår moderna miljö. Planen är trädgårdsstadens som kom att leda fram till mycket av 1900-talets planering. Den är delvis ritad av Sigurd Lewerentz, en av de största svenska arkitekterna någonsin. Det finns liknande miljöer runt om i Skåne men ingen är så väl genomförd som Nyvång.

Samhällshistoriskt värde

Nyvång representerar en del av vår industrihistoria, en epok då Sverige förvandlades från jordbruksland till industrination. Det kännetecknande var att industrin låg på landsbygden. Den skånska gruvnäringen med brytning av stenkol och lera var en omfattande näring i landskapets nordvästra del. Nyvång, där enbart stenkol bröts, är genom sin drygt 70 meter höga slagghög ett tydligt landmärke. Det

samhällshistoriska värdet förstärks inte minst av de produkter som Höganäsbolaget utvecklade; avloppsrör och trottoarkanter, vilka var betydelsefulla för samhällsutvecklingen såväl nationellt som internationellt.

Socialhistoriskt värde

Att leva och bo i en gruvort var att leva i en homogen miljö, alla arbetade och bodde på samma ställe och värderingar och förutsättningar var likartade för alla. På platser som dessa lades grunden till det som kom att bli det svenska folkhemmet. Verksamheten och livet som var en och samma sak.

Om detta vittnar Nyväng, än idag. Hur livet på landet i och med industrins ankomst förändrades. När lantarbetaren blev industriarbetare axlade han en ny roll. Den som en stark individ som visste sitt värde samtligt som medelklassens livsstil och ideal allt mer anammades. Egnahemsrörelsen var viktig, det egna hemmet, täppan och familjen blev tillsammans med jobbet på bruket – livet.

Teknikhistoriskt värde

Gruvdriften och de speciella miljöer som uppstod i samband med denna här bidragit till stora teknikhistoriska värden. En skånsk gruva och en industri som via kolet tog bygden från lantbruk till industri. Industriebyggnaderna finns delvis kvar, i gott skick, gruvbyn med sin speciella hierarki och miljö finns också kvar.

Den stor del av det teknikhistoriska värdet är kopplat till verklighet som finns under markytan. Med 50 mil gruvgångar utgör Nyväng Sveriges genom tiderna största kolgruva. Gångar som har förbindelse med gruvorna både i Bjuv och i Gunnarstorp. Det Nyväng och den infrastruktur som finns under marken är av lika stort värde som det ovan jord. Orten ovan mark och orterna under är intimt sammankopplade; utan varandra hade ingendera existerat.

Upplevelsevärden

Arkitektoniskt värde

Nyvängs arkitektoniska värde ligger framför allt i helheten, det kraftfulla genomförandet som möjliggjordes tack vare att orten nyplanerades och att det fanns incitament att snabbt bygga ett helt samhälle. Planen är genomtänkt och välimplementerad. Byggnaderna har i sig själva skönhet och karaktär men det är helhetsverkan som ger det största värdet. Grönskan, även den är väl genomtänkt och genomförd förstärker planen och känslan.

Patina

Det finns mycket patina i Nyväng. Flera epoker är representerade och utvecklingen syns väl. Dock är det inte enbart positivt då det ibland gått lite väl långt och patinan övergått i förfall.

Miljöskapande värde

Det miljöskapande värdet utgör något av ett huvudkriterium i Nyvång, sammansatt av flera andra värden som tillsammans gör att miljön i Nyvång uppfattas som speciell.

Identitets- & Kontinuitetsvärde

Det finns tydliga spår tillbaka till den tid då Nyvång var ”hett”, en viktig plats i bygden och regionalt. En miljö typisk för sin epok, en typisk skånskt gruvsamhälle ritat av Martin Cronsio. Slagghögen bidrar i högsta grad till detta.

Mycket är borta - samtidigt finns flera kvalitéer som bidrar till kontinuiteten finns kvar och spåren talar sitt tydliga språk. Utan dessa spår skulle orten mista sin identitet.

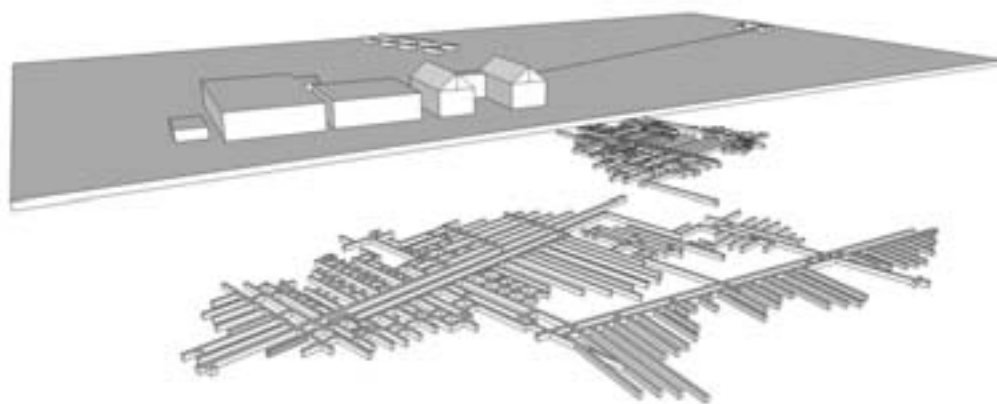
Pedagogiskt värde

Nyvång vittnar tydligt om hur livet var och hur hierarkierna fungerade i ett skånskt gruvsamhälle. Vem bodde var, hierarkin som var inbyggd i planen och separationen mellan den officiella finsidan och grusvidan.

Vid Nyvångs infarter finns skyltar med en gruvarbetare på, dessa talar om att här var gruvnäringen viktig och något väl värt att visa upp.

Symbolvärde

Det finns symboler över gruvindustrin på i Nyvång, t.ex. slagghögen, kraftstationen och museet men den viktigaste symbolen är helheten – en symbol över den svenska stenkolsgruvan och över att hårt arbete kan kombineras med en god och framåtsträvande bostads- och arbetsmiljö.



Gruvgångar under Skromberga. Illustration Jimmy Jublin Alfberg



Göteborgs rådhus, exempel på en välanpassad tillbyggnad.

Bebyggelsevård

Vid all bebyggelsevård är det måttfullhet som gäller. Att, med samma material och teknik, underhålla, laga och reparera efter hand som behovet uppstår istället för att göra stora, dyra och genomgripande förändringar ger kontinuitet.

Respekten för originalet är viktigt men även för vad som skett genom åren. En gammal byggnad kan ha tillägg från olika epoker som berättar byggnadens historia. Om valet står mellan att ”återställa” originalet eller behålla tilläggen kan det i Nyvångs fall vara att se till vad som är bäst för miljön som helhet.

Hänsyn till den ursprungliga bebyggelsen ska alltid tas vid renovering, nyom-, och tillbyggnad. Nyttillskotten ska anpassas till platsen och redan befintliga byggnader. En genomtänkt och väl gestaltad förändring kan bli ett tillskott för miljön och är en klok investering som ökar värdet på fastigheten. En ovarsam åtgärd kan ge motsatt effekt. Vid renoveringsarbeten i kulturhistoriskt intressanta miljöer bör alltid möjligheten att återskapa ursprunglig bebyggelse, gestaltning och färgsättning övervägas. Råd och hjälp kan ges av kommunens stadsarkitekt eller Regionmuseets antikvarier. Gruvmuseet har många inspirerande foton som visar hur Nyvång såg ut förr i tiden.

Miljön och helheten

Nyvång är en ort på slätten som nästan gömmer sig, väl avgränsad med byggnader och grönska. Slagghögen skapar identitet och sätter Nyvång på kartan. Samhället är väl sammanhållet och utgör en enhetlig miljö. Planen, som gav möjlighet till den homogena småhusbebyggelsen från 1910- och 1920-talen med planerad grönska i form av trädgårdar, häckar och gatuträd, är som tidigare sagts central.



Siktlinjer och utblickar

Planen – värna helhetsintrycket och ortens karaktär.

Gatunätet bör bevaras så långt det är möjligt. Behåll gatulinjer och se till att gaturummen hålls samman, kolboddar och förråd i gatulinjen ska behållas och renoveras, kanske till och med rekonstrueras, de är så oerhört typiska och miljöskapande. Om möjligt bör häckar återplanteras.

Undvik att stycka upp tomterna, storleken på dessa och tätheten i planen är även detta tidstypiskt och ett miljöskapande element. Komplementbyggnader, såsom tvättstuga, kolboddar, andra förråd bör bevaras som viktiga historiska och miljö- och rumsskapande element.

Sammanhållen bebyggelse representativ för sin tid utgör genom sin enhetlighet ett kraftfullt inslag i miljön. **Tidstypiska detaljer som räcken, fönstersättning, dörrar, skärmtak, staket och annat är oerhört betydelsefulla för karaktären och autenticiteten, bebyggelsens ursprung och äkthet.**

Bebyggelsens särdrag är viktiga att uppmärksamma och vårda. Tänk igenom vilka material som ska användas och var noga med att **de material som används passar ihop**, både tekniskt och estetiskt. En väl avstämd **färgsättning** är exempel på detta.



Entréparti i originalskick.

Offentliga bidrag

Det finns en hel del åtgärder som kan vidtas för att förbättra trivsel och status i Nyväng. Åtgärder som skulle kunna bli goda exempel som uppmuntrar husägare att satsa på sin närmiljö.

Torget är idag ingen samlingsplats, möjligen träffas man vid återvinningen. Men det ligger centralt och bör ha goda förutsättningar att åter bli en central punkt på orten. En omgestaltning är dock nödvändig för detta, en förtätning med ny bebyggelse och/eller landskapsgestaltning åtgärder med nyplantering som bättre definierar platsen skulle vara en hjälp att lyfta torget. Ett exempel finns i Tågarp där Svalövs kommun satsade stort på torget.

Nyvängs olika delar bör kunna integreras bättre, t.ex. med **en undergång för gång-cykeltrafik** under järnvägen som skulle förbättra kontakten mellan södra och norra Nyväng och dessutom göra skolvägen säkrare. **Promenadstråk** om inte upp på slagghögen så åtminstone runt om.

Trafiksituationen bidrar till att torget hamnat i bakvattnet, all trafik passerar tvärs över det, både lättare och tyngre genomfartstrafik. Med en omgestaltning av torget och en ändring av västra infarten skulle Nyväng åter bli ett bostadsområde som det tryggt går att röra sig i, istället för en genomfartsled med bebyggelse runt omkring.



Gränser

Nyvångs kraftigt markerade gränser utåt är viktiga för karaktären. Intrycket av grön ö i odlingslandskapet förstärks. Särskilt den taggiga avgränsningen söderut är viktig att bevara.

Lika typiska för Nyvångs karaktär som de skarpa avgränsningarna är **sättet som många av gatorna avslutas på**, d.v.s. att det finns möjlighet att få kontakt med landskapet utanför. Det är viktigt att gatorna inte byggs igen så **att siktlinjerna** försvinner.

En enhetlig och välskött vägbeläggning och en **väl anpassad gatubelysning** skulle vara välgörande för gaturummen.

Återplantera gärna hagtornshäckar. Att införa häcktvång på gatusidan av alla fastigheter är svårt även om återplantering bör uppmuntras, men kommunen kan föregå med gott exempel och återplantera offentliga platser.



Exempel på anspråkslösa trädgårdsstatorg, Spelmansplatsen och Lagmansgatan i Källtorp, Göteborg.

Mitt hus

Varje hus i Nyväng är en del av helheten. Den helhet som ger Nyväng sin identitet och som gör att detta är en trevlig plats att bo på. **Innan du gör en förändring; fundera på varför den ska göras, vad vill du att den ska ge.** Behöver du ett nytt kök eller kanske bara lite bättre avställningsyta? Kanske är det möjligt att istället för att bygga ut mot gatan ändra planlösningen så **att tillbyggnaden istället kan placeras in mot trädgården.** Ofta kan någon utomstående komma med goda råd, eftersom det är så lätt att bli hemmablind.

Många av husen i Nyväng har genomgått omfattande förändringar och moderniseringar. Flera av dessa genomgripande åtgärder har utförts med goda intentioner, konsekvens och kvalitetskänsla. Ambitionen att förbättra sin boendestandard är en del av det svenska folkhemmens sociala upprustning, som också har sin historia. Men, tyvärr har den här typen av förändringar ur ett kulturhistoriskt perspektiv ofta orsakat större skada än nytta. Byggnadens estetiska och ibland även tekniska egenskaper är försämrats. En illa utförd renovering med dålig kvalitet i både material och utförande kan snabbt ge en förslumningseffekt. Ofta har de nyare materialen en kortare livslängd än de ursprungliga.

Kanske känns det oöverstigligt att ens tänka tanken att återställa en rejält förändrad byggnad även om det är vad man helst vill göra. Den yttre miljön är det som påverkas mest av en sådan förändring och alla ansträngningar av hänsyn gentemot omgivningen är lovvärda. En förvanskad exteriör har en negativ inverkan på sin omgivning.

En förändring av exteriören behöver inte var så komplicerad. Ofta finns ursprungsmaterialet kvar under (kanske är svårt då teglet putsats). Likaså spår av paneldetaljer osv. Rådgör med stadsarkitekten eller Regionmuseet om målsättning, ambitionsnivå och materialfrågor.

Vid all renovering gäller det tänka efter före. Undersök husets historia med hjälp av gamla fotografier och ritningar. Försök hitta byggnadens identitet och själ. Huset självt är det bästa dokumentet. Skrapa färgskikt för att fastställa originalfärgsättningen. Undersök väggar, golv och tak för att finna konstruktionen och de ytskikt som huset konstruerades för. Vad säger de om husets uttryck och gestalt? Diskutera med din granne. Rannsaka de behov du ställer på byggnaden idag. Är de möjliga att uppfylla utan att huset tar skada? Eller är det bättre att se sig om efter ett annat boende? Finns det goda lösningar? Ta hjälp av sakkunniga.

Underhåll

Underhåll är de förändringar som inte behöver göras. Underhåll huset men gör det med måtta. Ett fortlöpande underhåll minskar behovet av omfattande och dyrbara åtgärder som riskerar att förändra byggnaden så att dess karaktär och detaljer går förlorade.



Extriör i original. Foto Nyvångs gruvmuseum.

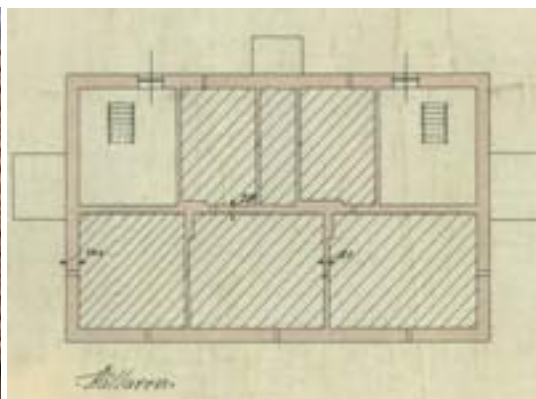
Renovering

Stomme

Majoriteten av husen i Nyvång har källargrund med förvaringsutrymmen under köken. Fasaderna är uppförda som skalmurar, d.v.s. en inre och en yttre tegelvägg med mellanliggande luftspalt. Husen är antigen putsade med kalkbruk eller om den yttre muren utförts med fasadtegel som fogats med kalkbruk. De putsade husen eller delarna har sedan målats med kalkfärg. Taken är genomgående lagda med enkupigt rött lertaktegel. Pannorna ligger på läkt, som vilar på takstolarna. Takpannorna har fogats med kalkbruk från undersidan. Skorstenar är murade av tegel. Vissa är putsade med kalkbruk och målade med kalkfärg. Ursprungliga takkupor och homejor är vanligt förekommande.



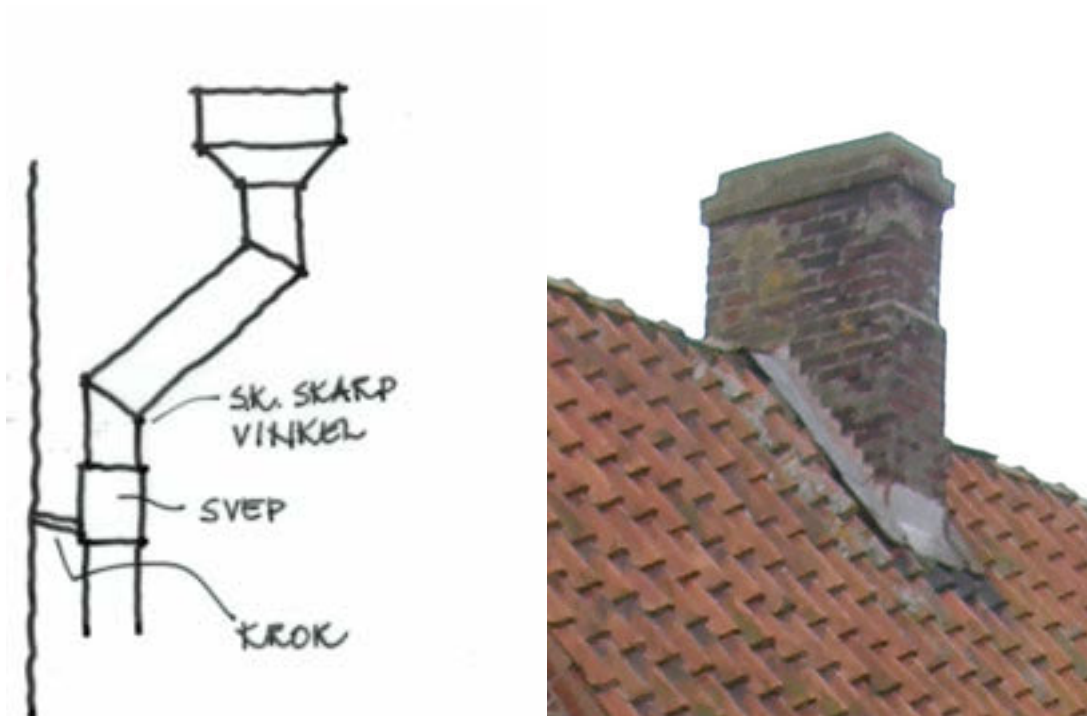
Falstaketege i originalskick på den gamla tvättstugan



Exempel på källare, Ritning Nyvångs gruvmuseum.

Tak & skorsten

- De röda tegeltaken i Nyvång är viktiga för karaktären och är dessutom ett lokalt material. De bör inte bytas ut mot annat material. Om taket är alltför dåligt försök hitta begagnade pannor eller åtminstone nytillverkade i likande kulör.
- Den traditionella taklutningen i Skåne är 45° eller mer, vanligt är 48-55°. Vasstak behövde så brant lutning för avrinningens skull. Senare har den branta lutningen kommit att bli tradition.
- Enkupigt lertegel är ett både traditionellt och funktionellt material. Det är enkelt att underhålla. Det är billigt att byta ut enstaka skadade pannor. Tegeltaket är vackert och hållbart med naturliga skiftningar.
- Betong är inte tegel. Betongpannor är porösare än tegel och därför känsliga för algangrepp, mossor och lavar. Efter några år ser de fula och slitna ut. Dessutom är betongpannor tunga och ett tak konstruerat för tegel kanske inte tål det. De bör undvikas.
- Om de befintliga pannorna bara räcker till halva taket, lägg dessa på den mest synliga sidan och välj en liknade panna till det andra fallet.
- Låt skorstenen om möjligt få behålla sitt ursprungliga utseende. Ta framför allt inte bort den även om den inte längre används. Den betyder mycket för husets utseende, utan skorsten ser det lätt lite stympat ut.



Äldre stuprör med skarpa vinklar.

Skorsten

Hängrännor och stuprör

- Om gamla hängrännor och svep finns kvar, använd dessa som förlaga vid nytillverkning. Att få specialtillverkade kostar mer än standardlösningar men kvaliteten är bättre och i det långa loppet betalar det sig.
- Rännor och stuprör ska vara i plåt och målas i samma kulör som takfot eller knut, så de smälter in. Använd galvad plåt som får stå obehandlad i ett till två år innan den målas. Då fäster färgen bättre.
- Se till att de inte överdimensioneras och blir onödigt kraftiga. Idag är det standard med femtumrännor, tidigare var det fyra tum som användes.
- Förr i tiden hade stuprören alltid vinklade, falsade krökar, inte pressade runda som på moderna stuprör. Plåtslagare kan för en måttlig merkostnad tillverka den gamla modellen på beställning.
- Äldre stuprör hade skarpa vinklar



Små takfönster



Homeja, original dock utan spröjsarna.

Takfönster och kupor

- Takfönster, kupor och homejor fanns i många fall i originalutförande. Dessa är relativt små och anpassade till huset för övrigt. Använd gärna dessa som förbild.
- Nya takfönster och kupor ska anpassas till husets stil, storlek, proportioner och material.
- Kontakta alltid byggnadsnämnden eller stadsbyggnadskontoret för en dialog innan arbetet påbörjas.

Fasad

Tegel har stark anknytning till byggnadstraditionen i Nyväng. Det fanns många tegelbruk i bygden. Tegelstenar brända med gammal teknik har en varierad kulör- och strukturskiftning som gör fasaden levande. Modernt tegel har en jämnare färg.

Betongsten är inget lermaterial utan betong i stenformat som ger en livlös och tråkig yta. Betongsten bör inte användas. De lokalt tillverkade tegelsorterna är idag bruksantikviteter. Välbevarade byggnader med gamla intakta tegelfasader bör vårdas med största omsorg. Det gula Skrombergateglet och det röda från Billesholm är speciella. På flera av de äldsta byggnaderna i Nyväng förekommer vackra mönstermurningar med blandat gult och rött tegel, ta väl vara på dessa.

- Behåll det befintliga fasadmaterialet och den befintliga kulören.
- Tegelfasader är lättskötta, de kräver inte mycket underhåll. Med tiden kan fasaden behöva tvättas eller fogas om. Vid omfogning ska kalkbruk användas annars blir fogarna för stumma, spricker och faller ur. Tegel som är avsett att synas ska inte slmmas eller putsas.



Mönstermurad fasad

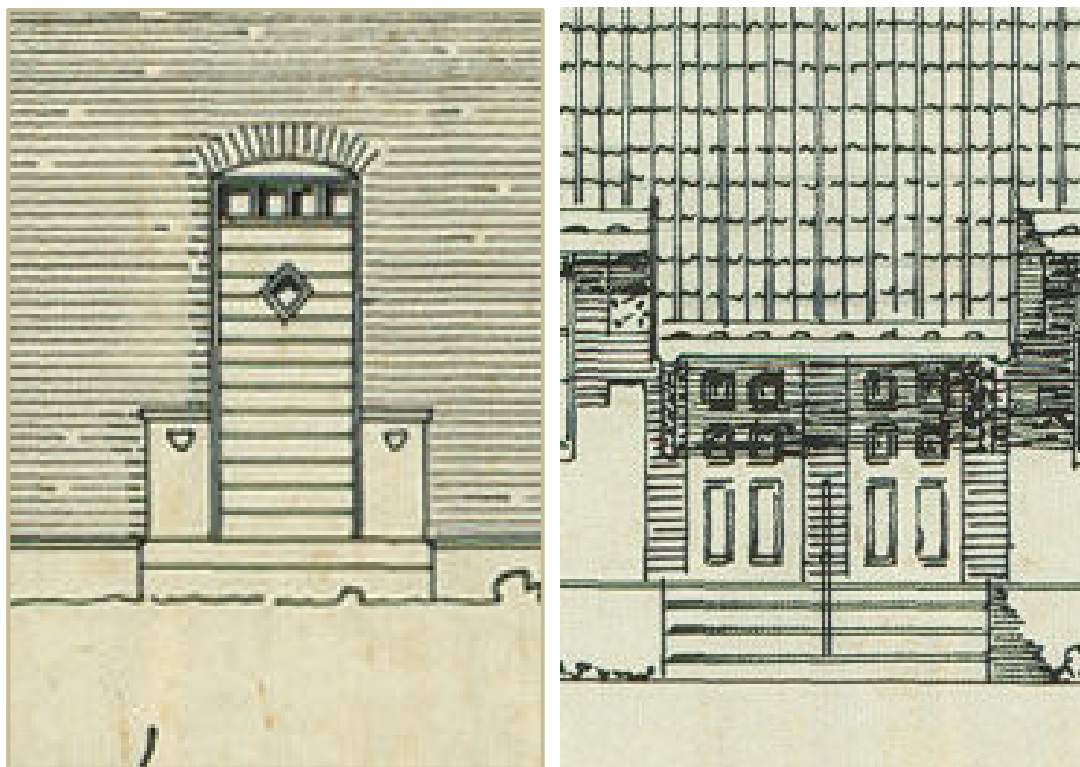


Putsad fasad

- Putsades fasader är vanliga i hela Skåne och så även i Nyväng. Förr användes enbart kalkbruk. Idag finns det kalk-, kalkcement- och rent cementbruk. Utgå alltid från det befintliga materialet vid lagningar och reparationer. Kalkbruk är inte lika stumt som cementbruk och det gör att putsen bättre klarar de smårörelser som alltid finns i en byggnad. De olika bruken är olika starka och har olika användningsområden. Kalkputs bör för bästa resultat repareras med kalkbruk.
- Putsade ytor kan vara släta eller ha en grov putsstruktur, så kallad spritputs. Spritputsade fasader har ofta slätputsade detaljer som fönster- och dörrömfattningar. Den putsade bebyggelsen är ofta ljus. Gulockra, järnvitriol, grön umbra och kimirök är klassiska pigment vid kalkavfärgning.

Dörrar

- Ytterdörren är viktig för byggnadens karaktär. Att flytta, stänga igen eller ta upp en ny entré kan skapa obalans i fasaden. Liksom fönstren ger dörren information om byggnadens ålder och historia.
- Många av Martin Cronsios originalritningar finns kvar, där kan man se hur dörren ursprungligen såg ut. Dessa kan vara användbara som utgångspunkt vid en renovering.



Så kunde ytterdörren och entrépartiet se ut. Ritning Nyvångs gruvmuseum.

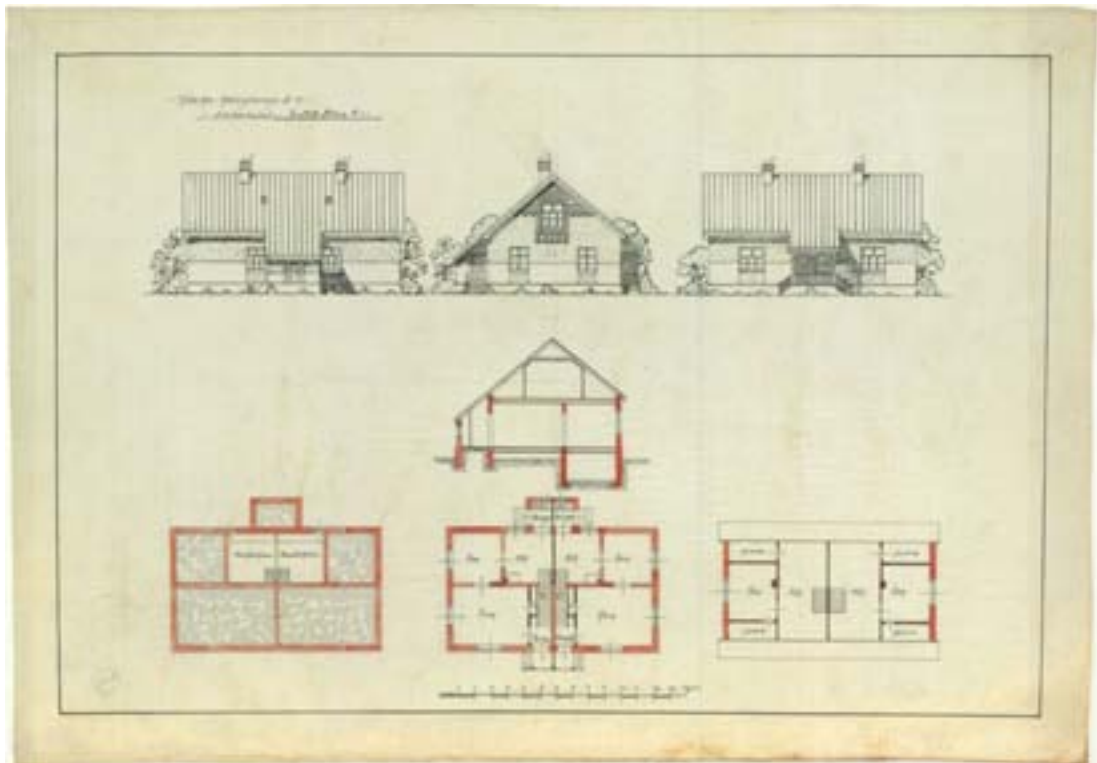
- Dörren ska underordna sig byggnadens gestaltning. Olika entréer har olika utformning beroende på om de är huvud- eller sekundäringång.
- En originaldörr kan, om den inte utfyller dagens krav, repareras och justeras. En justering, nya tätninglistor eller en innerdörr eller ett draperi kan spara många kronor. Om dörren måste bytas går det att få en kopia tillverkad av en snickare. Om man väljer att ersätta en gammal dörr med en standarddörr bör denna vara av enkel modell. Dörren och gångjärnen målas sedan med täckande linoljefärg i samma kulör som fönstren.
- Dörren är ett smycke på fasaden som välkomnar besökaren, den bör väljas med omsorg.

Fönster

- Fönstrens uppgift är att släppa in ljus och ge möjlighet att se ut och få kontakt med omgivningen.
- Fönster är byggnadens ögon. Att flytta, sätta igen eller byta fönster påverkar hela byggnadens uttryck och karaktär.



Humlagatan 3, originalskick med undantag av taket som lags om med bandplåt.



Originalritning av Martin Cronsjö. Ritning: Nyvångs gruvmuseum.

- Fönster har genom tiderna utformats olika. Äldre fönster kan dateras med hjälp av sin indelning i olika antal rutor, typ av beslag och konstruktion. Originalfönster berättar hur gammalt huset är.
- I möjligaste mån, behåll ursprungliga fönster. Renovera istället för att byta. Om de måste bytas ut, se till att utseendet liknar det ursprungliga; specialbeställ. Merkostnaden för att måttbeställa fönster är oftast inte så stor. I gengäld får man fönster som harmonierar med huset.
- Fram till och med 1950-talet valdes virket till fönstertillverkning med stor omsorg. Endast det bästa, mest tätvuxna och kådrika virket dög. Därför håller äldre fönster hög kvalitet och är oftast bättre än nytillverkade standardfönster. Även om ett gammalt fönster ser dåligt ut, färgen flagnar och virket är grått är det oftast möjligt, och lönsamt, att reparera.
- Färgen skyddar virket. Fönstersnickerier, gångjärn och beslag täckmålas. Linoljefärg är den bästa färgen eftersom den ger virket bäst skydd mot väder och vind då linoljan bygger upp träets struktur
- Kulörer – helst ursprunglig kulör, annars annan tidstypisk kulör eftersom det ger det vackraste helhetsintrycket.
- Rätt typ av foder är viktigt för helhetsintrycket. Ta reda på hur de ursprungliga såg ut.
- Vid ett fönsterbyte lyfts hela konstruktionen ut. Karmen som är fäst i väggen ersätts och måste tas bort. Det kan ge stora skador på murverk och kostnaden för att reparera dessa bortses ofta från vid prisjämförelser mellan att renovera eller byta ut fönstren. Om lagningen inte blir väl utförd kan det bli både drag och värmeläckage och effekten av de nya täta fönstren uteblir.



Jugendhusen vid förra sekelskiftet hade ofta fönster med småspröjsade överbågar och hela rutor i underbågarna. Ljusa färger var vanliga fönsterfärger men även rött och grönt. Bågar utan spröjs med två eller tre lufter dominerar från 1940-talet.

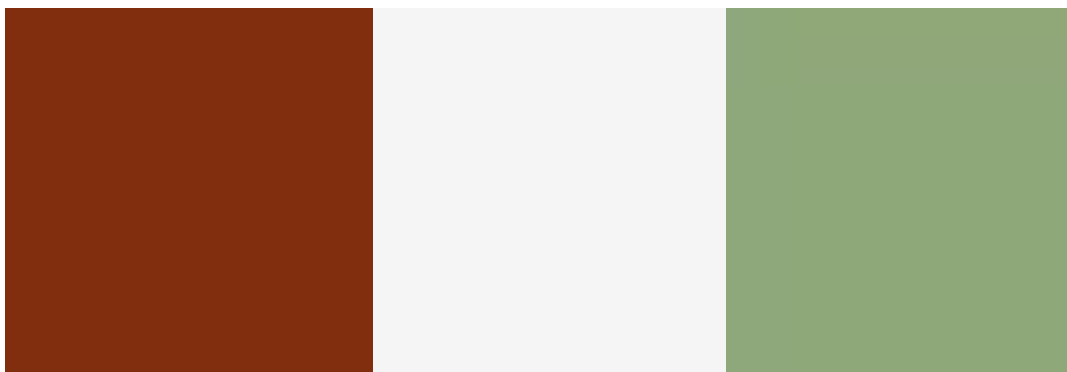
Färg

Se till att använda en färgtyp som passar ihop med de gamla materialen. Kulörer som antingen är ursprungliga eller passar väl ihop med de omgivande.



Färger i Nyväng

- Rött falstaktegel
- Tegel som putsats
- Puts Guldockra
S 0510-Y30R
- Rött tegel
- Träsader, faluröda
S 5040-Y80R
- Fönster o snickerier
ljusgrå S-1000N
- Dörrar, oliv- eller
mörkgrön S3030-G30Y



Färgskalan i Nyväng. (OBS, färgerna förändras lätt vid tryckning.)

Fukt

Fukt är destruktivt speciellt mot murade hus, var observant på förändringar som kan vara indikationer på grund- eller fasadskador. Exempelvis som putsavfallningar på grundmuren, oftast orsakad av att vatten som rinner från fasaden kryper in i sprickor bakom putsen.

- Om marknivån höjts och putsen som ursprungligen slutade ovanför marknivån inte längre gör det, isolera mot markfukt vid omputsning
- Om ventilationsöppningar till kryputrymmen pga. nivåförändringar hamnat under marknivån, bygg brunnar vid ventiler till kryputrymmet för att avleda vatten från regn och snö
- Om vegetation intill grunden hindrar ventilationen, lägg kullersten eller grus närmast fasaden
- Kontrollera dräneringen, om den är dålig, dränera om.

Uthus

Uthus finns det många i Nyväng, både ursprungliga och nyare. De ursprungliga var kol- och trädgårdförråd eller utedass. De små husen uppfördes antingen med stomme och fasader av trä eller murades och putsades. De senare låg vid gatan medan träförråden låg vid tomtgränsen och ofta delades med grannen.

- Uthusen av trä är byggda av liggande träpanel, foder och knutbrädor och i gavelspetsen ett trögaller för ventilationen.
- Uthusen av trä var ursprungligen antingen bruna eller målade med Falu rödfärg, oftast med vita foder och knutar.
- Takmaterialet är rött lertegel från Hyllinge. Trähusen har taksprång och vindskivor av trä.
- Taken på de murade uthusen är även de täckta rött lertegel från Hyllinge. Taken är spetsiga och över ryggarna ligger nockpannor. Upptill avslutas det med ett klot av röd bränd lera.
- De har liksom bostadshusen en murad gesims och dörrar av stående träpanel.



Kolbodar. Foto undre raden, Nyvångs gruvmuseum.

Om- och tillbyggnad

Husen i Nyvång är i många fall ganska små men tomterna är stora och dessa bör inte styckas av. Detta ger goda utbyggnadsmöjligheter för den som så önskar. Möjligheten att bygga ut sin bostad bör finnas då det är viktigt att miljön förblir levande och att långvarigt boende möjliggörs. Men det är av största vikt att alla ingrepp görs på ett genomtänkt vis. Att man som villaägare är medveten om vilka möjligheter och begränsningar som finns. Att begränsningarna inte är ett hinder utan en förutsättning för att ha förmånen att bo i miljö som Nyvång.

Utbyggnaden bör ta sin utgångspunkt i den befintliga miljön och ta hänsyn till skala, struktur, volym, stadsplan, vägnät, grön miljö och material. Kontakta gärna en fackman. Hos stadsbyggnadskontoret, i deras arkiv finns ritningar och färgförslag från då husen byggdes.

Placering på tomten

- Håll gatulinjen och placera tillbyggnader inåt trädgården. Att gatulinjen och husens visuella placering på tomten förändras så lite som möjligt är oerhört viktigt för hur gatan och byn uppfattas. Den enhetlighet som finns är viktig att slå vakt om. Planen och gaturummen är det som skapar Nyvångs karaktär.



Tillbyggt 1930-talsbns.



Enkel platsbildning.

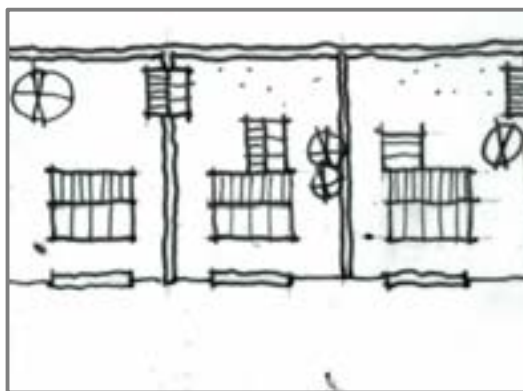
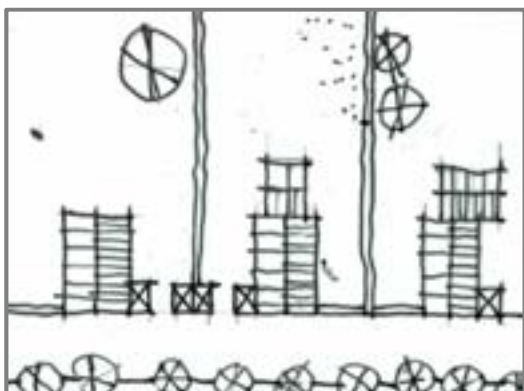
Volym

Nyvängs ursprungliga bebyggelse har en rektangulär plan med sadeltak. Tillbyggnader bör även dessa vara rektangulära och kopplas till det befintliga huset i rät vinkel. Anledningen finns att finna i planen. **Då planformen är oerhört karaktärsskapande är det viktigt att underordna sig denna om karaktären ska bibehållas.**

- Varje enskilt förslag måste bedömas efter sina och omgivningens förutsättningar.

Planlösning

Planlösningen är husets viktigaste enskilda del. Om den är dålig blir huset opraktiskt och svårt att utnyttja maximalt. Vid om- eller tillbyggnad, tänk igenom vilka funktioner som ska finnas, det kanske är möjligt att ändra planen så att de får plats i det befintliga huset. Om inte, se till att de befintliga och tillkommande funktionerna får goda samband. Konsultera helst en fackman, den kostnaden betalar sig väl.



Möjliga tillbyggnader.



Exempel på tillbyggnader.

Material

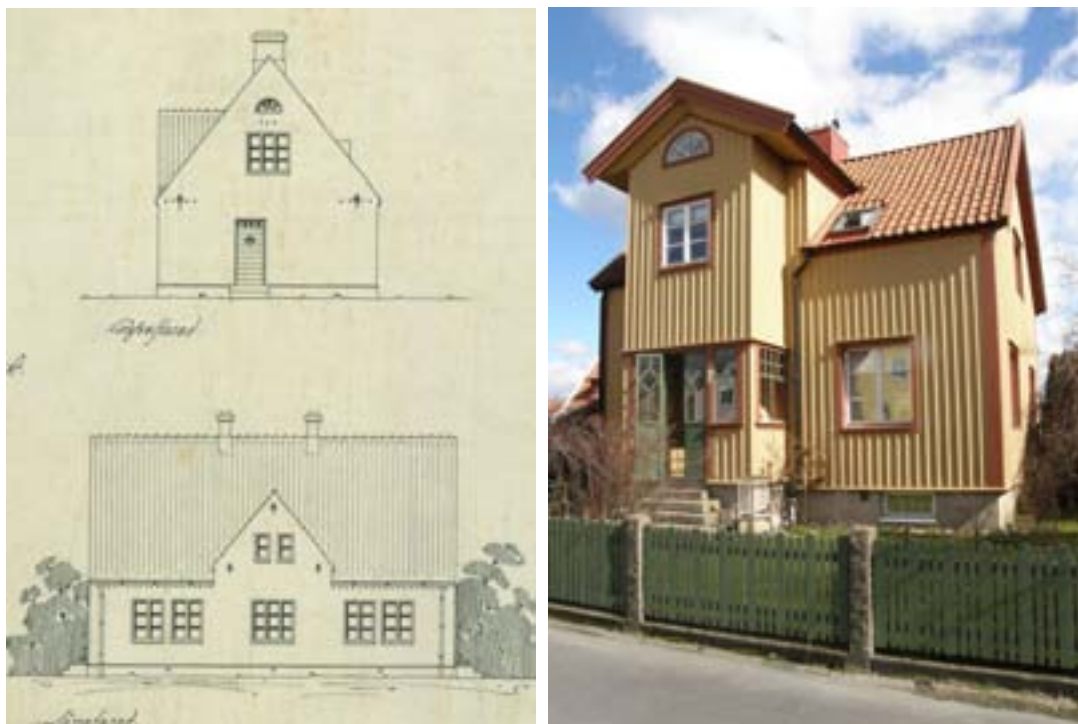
Se till att materialen är väl anpassade till miljön, både det enskilda huset och de omgivande. De ursprungliga materialen i Nyväng är tegel, puts och trä. Att utgå från dessa vid en om eller tillbyggnad är att varmt rekommendera.

- Det är oerhört viktigt att materialen fungerar väl tillsammans, både med det befintliga huset och med omgivningen. I undantagsfall kan det även fungera med andra material som till exempel plåt eller betong.
- Materialvalet är mycket viktigt för slutresultatet och måste bestämmas utifrån det enskilda fallet.

Fönster och dörrar

Fönster- och dörrsättningen ska vara vacker och balanserad, det är viktigt att se helheten. Att fasaderna blir vackra och rummen likaså. Tänk även på ljusflödet inomhus och hur sambandet mellan den gamla och nya delen ska utformas. Glöm inte bort att planlösningen ska bli bra.

- Vid byte, se till att typ och storlek matchar de befintliga.
- Material i karm och båge ska anpassas till omgivande material, trä bör användas.
- Färg och kulör anpassas till befintlig byggnad.
- Foder, lämna inte dessa åt slumpen eftersom de är viktiga för helhetsintrycket utan gör ett aktivt val.



Ursprungliga detaljer. Ritning, Nyvångs gruvmuseum.

Bra färgsättning men ganska dominant tillbyggnad

Detaljer och snickerier

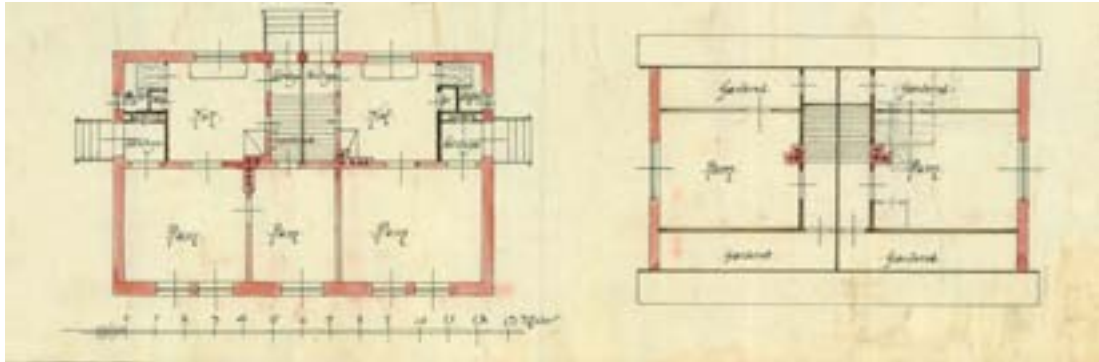
Se till att de detaljer och snickerier som finns får stanna kvar. Att förse en ny tillbyggnad med rekonstruerade detaljer för att efterlikna det befintliga huset är inte att rekommendera. Att däremot återställa detaljer som försvunnit på befintlig byggnad kan vara en god idé, speciellt om det finns förlagor för dessa.

- Det är viktigt att känna till skillnaden mellan en rekonstruktion och att anpassa en om- eller tillbyggnad till sin miljö. Rekonstruktion innebär att med utgångspunkt i äldre material, t.ex. efter originalritningar, foton, färgspår eller något annat tillverka en exakt kopia. Hänsyn till miljön och omgivningen behöver inte alls vara så krävande. Det viktiga är att dimensioner och portioner är korrekta och att färgsättningen är harmonisk och passar in.

Interiör

Innan man börjar en genomgripande interiör ombyggnad är det viktigt att tänka igenom vilken målsättningen är. Finns det goda kvaliteter i den nuvarande interiören eller ska man försöka återställa husets ursprungliga utseende eller kanske något mitt emellan.

Att ha en **plan** innan arbetet påbörjas är både arbetsbesparande och ger ett bättre och mer genomtänkt slutresultat.



Utgå från den ursprungliga planlösning. Ritning Nyvångs gruvmuseum.

Om planen är att återställa sentida förändringar kan det bli fråga om regelrätta rekonstruktioner av planlösning, fast inredning och ytskikt. I en moderniserad bostad är det vanligt att man försökt anpassa planen efter nutida bostadnormer och standarder som bland annat inneburit att genomgångsrum undvikits. Resultatet blev ofta en svåröverskådlig och gyttrig interiör med avsnörda rum som saknar den ursprungliga planens klara rumssamband och genomblickar i rumsfiler. Idag uppskattar vi återigen den äldre tidens planlösningar och att återställa den äldre planen, helt eller delvis, kan vara en god idé.

En rekonstruktion brukar kräva öppning av igensatta dörrar, rivning av nya mellanväggar och kanske även återuppbyggnad av rivna väggar. De nya väggarna uppförs troligen med regel och gips men bör få samma tjocklek som de ursprungliga. När det gäller ytsikten så är det en fråga om pengar och personlig smak hur mycket man vill återgå till ursprunget. Kanske nöjer man sig med enklare åtgärder som till exempel att frilägga äldre pärlspont i köket och ta fram de gamla golven. Vill man göra mer kan man t.ex. rekonstruera den gamla väggputsen och återställa ursprunglig färg på t.ex. snickerierna. I så fall bör man vara noggrann och ge akt på bevarade spår av äldre material och utförande.

Även den fasta inredningen har troligen blivit moderniserad. Foder och golvlistor har ersatts då rumsindelningar ändrats, innerdörrar blivit utbytta eller kanske har spegeldörrarna klätts med en slät skiva. Var försiktig med nytillverkade spegeldörrar, det är viktigt att de har det för huset rätta utseendet annars blir hela intrycket förfelat. Det är inte alltid fabrikanter och bygghandlare känner stilhistorien även om vissa är duktiga, kontrollera noga. Samma gäller för andra snickerier. Ska man ersätta nyare släta foder med profilerade bör man leta sig fram till vilken typ som funnits i huset och ibland kan finnas kvar t.ex. på vinden eller hos grannen. Specialbeställ sedan foder med samma dimensioner och profil på en snickerifabrik. Det är sällan de som finns i bygghandeln stämmer med det man behöver.



Omgärdade trädgårdar. Foto Nyvångs gruvmuseum.

Den som genomför en restaurering eller rekonstruktion av en äldre epok råkar förr eller senare ut för detaljproblem som inte täcks av generella råd eller regler utan måste lösas på plats.

Det är nästan omöjligt att konsekvent återgå till ett tidigare skede i husets liv. Vem vill leva med utedass och enbart kallvatten? Mycket av charmen med ett gammalt hus är ju vad det varit med om och de spår som finns.

Välj ambitionsnivå och var realistisk. Om resultatet ska bli bra och präglas av äkthet och god kvalitet krävs kunskap, intresse och gott omdöme.

Min trädgård

För miljön som helhet är trädgården minst lika viktig som de byggnader som är placerade i den. Trädgård liksom hus anlades i en viss tid med ett visst syfte och de är viktiga för helhetsbilden av Nyvång. Detta är en trädgårdsstad, namnet i sig talar om att trädgården är av stor vikt. Ursprungligen var trädgården betydelsefull för försörjningen. Köksträdgårdar och fruktträd gav ett viktigt tillskott i hushållskassan.

- Ursprungligen var omgärdningarna i form av hagtornshäckar. Trädgårdarna fick på så sätt avskildhet och skydd mot väder och vind. Även byggnaderna fick klimatskydd tack vare att vinden bromsades. Att häckarna också är rumsskapande och viktiga för definitionen av gaturummet kan nämnas än en gång. Behåll de häckar som finns kvar och plantera gärna nya. Om det är svårt med hagtorn, välj en annan växt med liknande egenskaper till exempel liguster, amerikansk hagtorn eller måbär. Även murar och plank bidrar till att definiera gatu- och trädgårdsrum: Studera gärna

gamla foton eller andra bilder innan du bestämmer hur ett plank eller staket ska utformas. Tänk även på färgsättningen, tryckimpregnerat virke hör till exempel inte hemma i en trädgårdsstadsmiljö.

- Behåll omgärdningar där de finns eller har funnits.
- Kolbodarna – behåll och ta väl hand om dem. Undersök möjligheterna att få byggnadsvårdsbidrag från Länsstyrelsen för det.
- Förråd – det finns en mångfald av förråd och garage i Nyvång. Alla är på sitt eget sätt karaktärskapande men vissa på ett mindre bra sätt. Var kritisk och behåll de som är ursprungliga eller som det finns ett behov av.
- Behåll fruktträd och bärbuskar om de finns kvar. Återplantera gärna.
- Tomterna var ursprungligen ganska stora, behåll dem och stycka inte av. Det är en del av miljön, att det är en viss täthet.
- Gräs och grus i trädgårdarna är trevligt, undvik att modernisera trädgården för mycket, undvik stora stenlagda ytor.



Trädgård. Foto Nyvångs gruvmuseum.

Riva och bygga nytt

Är det någon gång ett alternativ? Ibland har nöden ingen lag, ett hus kan brinna, angripas av hussvamp eller på annat sätt skadas bortom all räddning. Det är bättre att bygga nytt än att ha ett gapande hål mitt i byn. Vid en nybyggnad gäller samma riktlinjer som för en om- eller tillbyggnad. Hänsyn till omgivning, placering på tomten, anpassade volymer, genomtänkt placering av entréer, fönster osv. Troligen är det bästa ett hus med modernt formspråk, med väl anpassad volym, placering och material. Det är svårt att till fullo genomföra en rekonstruktion, det blir lätt en pastisch. Varje tidsepok måste få lov att ha sitt eget formspråk baserat på dess teknik och möjligheter.

Vad kan kommunen hjälpa till med?

Planinstrument

Vårt samhälle är i ständig utveckling och därför är olika planeringsarbetet en pågående process. Inom samhällsplaneringen är kommunövergripande översiktsplan, fördjupade översiktsplaner, program, detaljplaner och områdesbestämmelser våra mest vanliga planinstrument. Detaljplaner och områdesbestämmelser är till för att hjälpa, inte krångla till tillvaron. Ett tydligt ramverk är ett stöd i vardagen.

Detaljplan

Detaljplaner ska bland annat reglera vad marken får användas till, reglera hur stora och höga byggrätterna får vara, var de ska ligga samt hur de ska utformas. Detaljplaner reglerar och avgör hur bygglov ska beslutas. Detaljplaner ska också bland annat ange vad som är kvartermark, gator och allmän platsmark. En detaljplan kan omfatta enstaka fastigheter eller större områden och är alltid juridiskt bindande.

Detaljplanprocesser och andra planfrågor som inte är översiktliga eller strategiska är delegerade till bygg- och miljönämnden. Tillsammans med planarkitekt driver och arbetar stadsarkitekt med kommunens detaljplanering. Beslut under planprocessens gång fattas av bygg- och miljönämnden med bygg- och miljönämndens arbetsutskott som beredande organ. När en antagandehandling för en ny detaljplan är klar ska planen först godkännas av bygg- och miljönämnden, därefter av kommunstyrelsen för att slutligen antas av kommunfullmäktige.

Områdesbestämmelser.

Om kommunen vill säkerställa ett bestämt syfte i översiktsplanen kan man göra områdesbestämmelser. Områdesbestämmelser har samma principiella planprocess som detaljplan, men reglerar endast ett begränsat antal frågor. Områdesbestämmelser kan vara ett alternativ till detaljplan när det finns ett behov av att be-

vara och reglera befintlig bebyggelse. Till skillnad från detaljplan ger områdesbestämmelser ingen förhandsbestämd byggrätt och inte heller någon rätt för kommunen att lösa in mark. Områdesbestämmelser är, precis som detaljplaner, juridiskt bindande.

Bygglov

Bygglov behövs för att bygga nytt, bygga till eller för att ändra en byggnad så att någon bostad eller lokal tillkommer. Det krävs även bygglov för väsentligt ändrad användning av en byggnad. För att anordna eller väsentligt ändra vissa anläggningar, till exempel upplag, plank och murar krävs också bygglov. Det kan behövas bygglov för att ändra en byggnads yttre utseende väsentligt. Läs mer på länken till "boverkets lovbroschyr".

Rivningslov

Rivningslov krävs för att riva byggnader inom ett område med detaljplan eller i vissa fall med områdesbestämmelser. Rivningen kan omfatta hela byggnaden eller delar av den.

Marklov

Marklov behövs för schaktning eller fyllning för att avsevärt ändra markens höjdläge inom område med detaljplan. Motsvarande krav kan gälla inom område med områdesbestämmelser.

Lov för tillfällig åtgärd

Lov för tillfällig åtgärd kan ges om åtgärden är tillfällig och permanent lov inte kan ges. Det tillfälliga lovet kan lämnas för en sammanlagd tid av högst tio år. När tiden löpt ut ska den tillfälliga åtgärden tas bort eller upphöra.

Förhandsbesked

Förhandsbesked innebär att bygg- och miljönämnden prövar om man får bygga på den tilltänkta platsen, så kallad lokaliseringsprövning. Syftet är att byggherren ska kunna få ett första besked för att kunna fortsätta sin planering av bygget. Bygg- och miljönämnden är bunden av sitt ställningstagande om ansökan om bygglov lämnas inom två år från dagen för beslutet.

Rådgivning,

Den som väljer att bo i ett nationellt riksintresse har ett ansvar för detta och för vårt gemensamma kulturarv, dessutom bör man som villaägare känna glädje och stolthet över att få möjligheten. Det är inte alltid enkelt att veta vad som påverkar att en miljö är god men kommunen kan hjälpa till med detta.

Imorgon – diskussion

Alla platser förändras över tiden, Nyvång är inget undantag. Vilket är drömscenario?

Tänk om...

- Nyvång blev trendigt, Åstorps Bromma
- Slagghögen blev strövområde med utsiktsplats
- Det fanns en bra livsmedelsbutik
- Alla hus var pietetsfullt renoverade
- Allt grönskade
- Gruvan och museet var en turistmagnet
- Kontoret var kulturhus
- Gamla Konsum var butik med café
- Vägar och torget ”iordninggjorda”
- Alla hade ett stort intresse för byggnadsvård

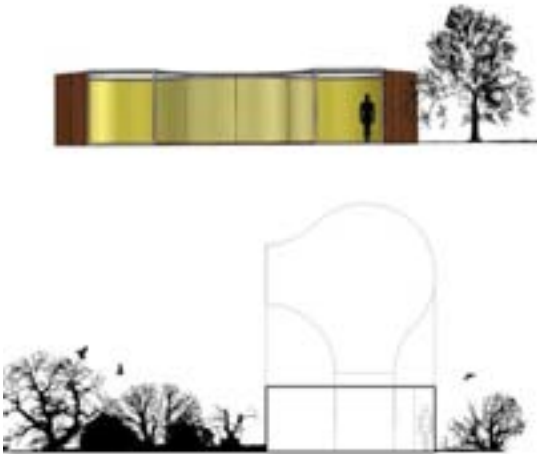
Det finns mycket att drömma om eller förfasas över, men det finns en del man kan åstadkomma med enkla medel.

Att förstärka det som redan finns; en unik stadsplan, många fina hus och en minnesvärd industrihistoria – är faktorer som kan utveckla Nyvång som besöksmål.

En samlade punkt – en paviljong med info om Nyvång på torget mitt i byn. En filial till gruv museet. Genom att ge paviljongen karaktär av ett utemuseum ökar tillgängligheten till materialet i form av text, bild och eventuellt också av föremål.

Torget drabbades troligen redan från första början av samma öde som så många andra ambitiöst utformade och planerade trädgårdsstadstorg. Ambitionen att skapa en vital plats med viktiga byggnader och mycket liv kom på skam på grund av den finansiella verkligheten. Alla byggnader av mer eller mindre monumentalt slag kom aldrig att byggas eftersom resurserna inte fanns. Torgen blev mindre livliga än de var tänkta och tomheten var ett faktum. Men allt går att ändra...

Tänk; Village green – en centralt belägen gröning att användas vid olika evenemang. Dessutom ett centralt trädgårdsstadsinslag.



Inspiration.



High Line är ett bra exempel på omvandling av ruffig industrimiljö till urban park.

High Line är en 1,6 kilometer lång park i New York belägen på en på en 2,33 kilometer lång ombyggd del av den före detta New York Central railroad. Delen som kallades West Side Line sträcker sig längs Manhattans lower West Side. Spåret har omvandlats till en upphöjd park. Återbruket av den gamla oanvända järnvägen till en urban park har påverkat omgivningen positivt och bostadspri- serna har stigit.

Gångstråk - helst upp på slagghögen, anslutning till Skåneleden, möjlighet till poängpromenader mm.

Kanske en skatepark, kan passa i en lite ruffig miljö.

Det finns många exempel på torg i trädgårdsstadssammanhang. Det handlar om en ganska anspråklös öppen yta som kan användas till olika sammankomster eller bara vara. Ofta finns det en liten fontän eller liknande utsmyckning.

Tänk om torget blev en möteplats, ett trevligt ställe att samlas, för besökare att se och förundras över hur vacker den här platsen är. Med boulebana, lekplats, plaskdamm, skatepark eller café-kiosk.

Avgränsningar vid torget, skapa rum med ”väggar”. Träd och annan vegetation kan samla ihop rummet och ge det avgränsningar och orientering. Det fanns med i planen, det som behöver göras är att analysera intentionerna, fundera på vad platsen ska användas till och verkställa. Eftersom det är så öppet idag är det inte alls otänkbart att en grön förtätning vid torget skulle vara välgörande, det är värt att fundera på och undersöka.

Att förtäta med byggander kring torget är heller ingen omöjlighet, torget som sådant skulle vinna på detta. Det skulle bli en tydlig plats och dess centrala funktion i byn skulle förstärkas. Det kräver dock en hel del, trafiken måste ta en annan väg, inte alls omöjligt men allt kostar. Sedan gäller det att hitta en lämplig byggnadsform, troligen bostäder men det vore välgörande med någon verksamhet. Nybyggnationen ska grundas i trädgårdsstadstanken, placering av huskropparna, skalan och så vidare.

Käll- och litteraturförteckning

Tryckta källor

- Björk, Cecilia, Nordling, Lars & Reppen, Laila: *Så byggdes villan. Svensk villaarkitektur från 1890 till 2010*, Formas, Stockholm, 2009
- Caldenby, Claes (red): *Att bygga ett land, 1900-talets svenska arkitektur*, Byggeforskningsrådet, Stockholm, 1998
- Gudmundsson, Göran: *Byggnadsvård i praktiken - utvändig renovering, del III*, Byggeförlaget, Stockholm 2002
- Gudmundsson, Göran: *Tips och råd om byggnadsvård*, Albert Bonniers förlag, Stockholm, 2008
- Hedenby, Brita (red): *På kolgruvornas tid*, Förlags AB Viken; Höganäs 1987
- Hidemark, Ove, Stavenow-Hidemark, Elisabet, Söderström, Göran & Unnerbäck, Axel: *Så renoveras torp och gårdar*, Ica bokförlag, Västerås, 1995
- Månsson, Hilbert & Andersson, Erik: "Bergbunken" *En historia i bilder om Sveriges största stenkolsgruva genom tiderna*, Nyväng 1998
- Rådberg, Johan: *Den svenska trädgårdsstaden*, Byggeforskningsrådet, 1994
- Svedberg, Olle: *Arkitekternas århundrade Europas arkitektur 1800-talet*, Arkitektur förlag, Stockholm, 1988
- Unnerbäck, Axel: *Kulturbistorisk värdering av bebyggelse*, Riksantikvarieämbetet, Stockholm, 2002

Otryckta källor

- Backman, Malin, *Nyväng på gång, ett arkitekturprogram*, 1999
- Bjuvs kommun, Miljö- och byggnadsnämnden: *Bevarandeplan för Bjuvs kommun*, Bjuv 1998
- Dudzic, Krzysztof E: *Nyväng en bevaringsplan*, Åstorps kommun, Hässleholm 1982
- Gotlands kommun, Byggnadsnämnden: *Visby innerstad, råd och riktlinjer för bevarande*, 1989
- Månsson, Hilbert: *Nyvängs gruvmiljö, en historisk återblick*
Nyvängs gruvmuseum, Nyväng
- Salomon-Sörensen, Curt: *Byggnadsteknisk inventering av 18 byggnader i Nyväng, Åstorp och Helsingborg*, 2000
- Stadsbyggnadförvaltningen, Åstorps kommun
- Stalin Åkesson, Helene: *Det skånska gruvbältet I - ett kopplat grepp om gruvnäring och keramisk industri*, Regionmuseet Kristianstad, 2010
- Stalin Åkesson, Helene: *Skromberga - en kulturmiljö att använda*, Regionmuseet Kristianstad, 2010

Digitala källor

www2.bjuv.se/Bygga--Bo/Olika-planer/Bevarandeplan

www.lansstyrelsen.se/skane/sv/samhallsplanering-och-kulturmiljo/landskapsvard/kulturmiljoprogram/sarskilt-vardefulla-kulturmiljoer-i-skane/astorp/Pages/index.aspx

www.stawford.se

www.astorp.se/toppmeny/leva/byggaboochmiljo.4.54df3bc12fdac9909b8000995.html

Lund 2012-06-04

Ingela Blomén

Regionmuseets rapportserie 2011

Kulturmiljö

1. Ruveröds kvarn – restaurering av kvarnbostaden, Riseberga sn, AM, Helene Stalin Åkesson, 2011
2. Helsingborgs konserthus – fasadrenovering, byte av dörrar och fönster samt renovering av skärmtak, Helsingborgs stad, AM, Maria Sträng, 2011
3. Kulturhistorisk värdering, återlämnade gravvårdar i Kvistofta församling, dokumentation, Kerstin Börjesson 2012
4. Norra Skrävlinge kyrkogård, vård- och underhållsplan, Norra Skrävlinge sn, Kerstin Börjesson, 2012
5. Bäckaskogs kloster, Renovering bar och reception, Kiaby sn, AM, Kerstin Börjesson, 2012
6. Norra Åsums kyrka – värme, ljud och ljus, Norra Åsums sn, AM, Jennie Björklund, 2011-2012
7. Nyvång – bland kolodar och hagtorn, Björnekulla och Västra Broby sn, DK, Ingela Blomén, 2012

Förkortningar:

AF- antikvarisk förundersökning
AK- antikvarisk kontroll
AM- antikvarisk medverkan
AU- arkeologisk utredning
DK- dokumentation, övrigt
FU- arkeologisk förundersökning
KA- kulturhistorisk analys
MD- murverksdokumentation
OU- osteologisk undersökning
PJ- projektrapport
VP- vårdplan
UN- arkeologisk undersökning
BD- byggnadsdokumentation
BAD- byggn-ark-dokumentation
BMU- byggnadsminnesutredning

Förkortningar:

AF-antikvarisk förundersökning
AK- antikvarisk kontroll
AU-arkeologisk utredning
DK- dokumentation, övrigt

FU- arkeologisk förundersökning
KA- kulturhistorisk analys
MD-murverksdokumentation
OU- osteologisk undersökning

PJ- projektrapport
UN- arkeologisk undersökning
BD- byggnadsdokumentation
BAD-byggn-ark-dokumentation

