



2012:04

Norra Skrävlinge kyrkogård

Vård- och underhållsplan 2012

Kerstin Börjesson, Åsa Jakobsson



Regionmuseet
Kristianstad
Landsantikvarien i Skåne

Rapport 2012:04

Norra Skrävlinge kyrkogård

Vård- och underhållsplan, 2012
Norra Skrävlinge socken
Svalövs kommun
Skåne län

Kerstin Börjesson, Åsa Jakobsson

Regionmuseet Kristianstad Landsantikvarien i Skåne

Kristianstad
Box 134, Stora Torg
291 22 Kristianstad
Tel 044 – 13 58 00 vx, Fax 044 – 21 49 02

Lund
Box 153, St Larsomr. Byggnad 10
221 00 Lund
Tel 046 – 15 97 80 vx, Fax 046 – 15 80 39

www.regionmuseet.se

© 2012 Regionmuseet Kristianstad / Landsantikvarien i Skåne
Rapport 2012:04

Omslagsfoto: Norra Skävlinge kyrkogård våren 2011. Foto: Kerstin Börjesson
Kartor ur allmänt kartmaterial, © Lantmäteriverket, Gävle. Dnr 507-99-502.

Norra Skrävlinge kyrkogård – vård- och underhållsplan

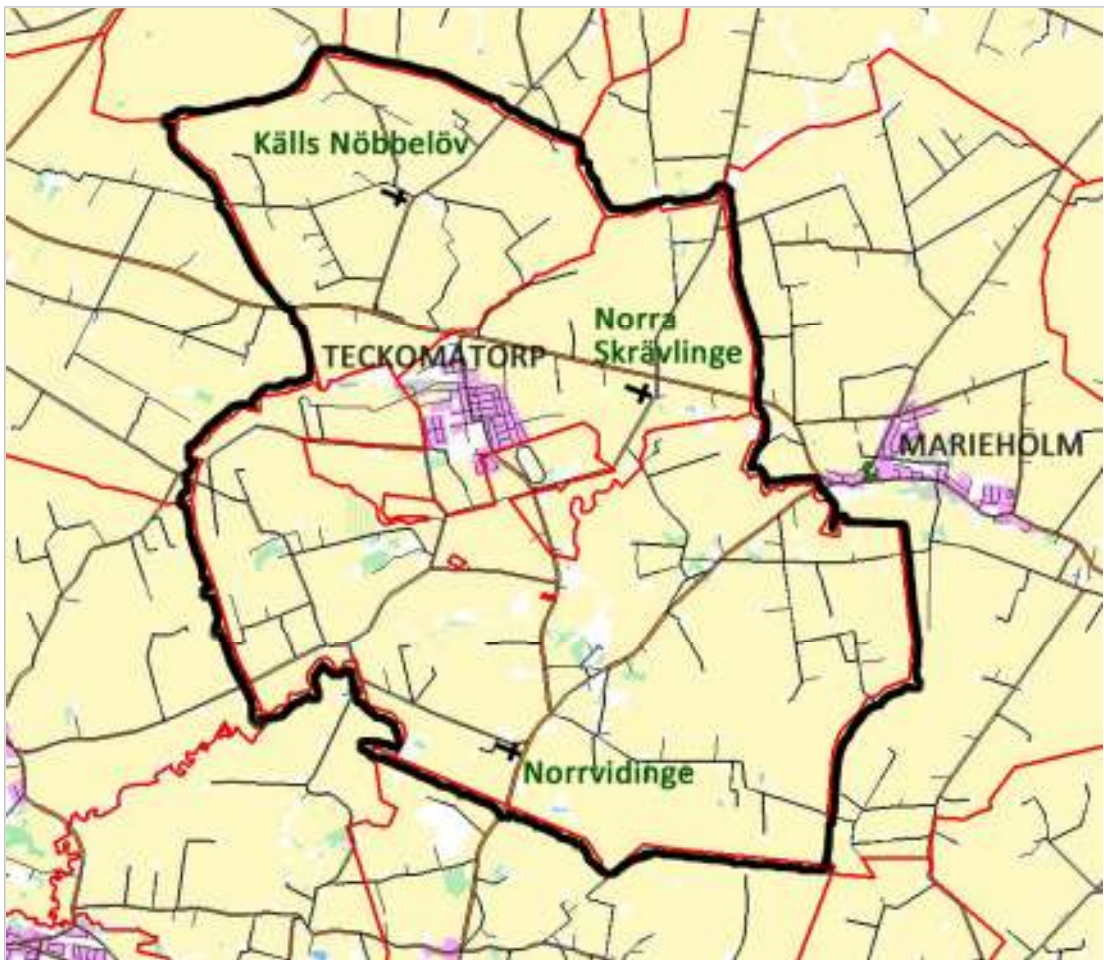
Innehåll

Inledning	5
Sammanfattning	6
Den skånska kyrkogårdens historia	7
Tiden före 1850	7
1850-talet – dagens kyrkogård tar form	8
1900-talet – nya tider, nya ideal	9
Historik	11
Norra Skrävlinge socken	11
Kyrkans byggnadshistorik	12
Kyrkogårdens historik	12
Beskrivning av kyrkogården	18
Omgivningar	18
Omgärdningar och gångar	18
Trädplanteringar	19
Övriga planteringar	19
Gravplatsernas struktur och växtlighet	21
Gravvårdar	30
Växt- och djurliv	34
Kulturhistorisk värdering	36
Dokumentvärden	36
Upplevelsevärden	38
Kulturhistoriskt värdefulla gravplatser	38
Kriterier för bedömning av gravplatserna och dess gravvårdar	39
Biologiska värden	40
Kyrkogårdens betydelse för det vilda	40
Värdebeskrivning	40
Naturvärde	41
Vårdbehov och förslag till åtgärder	42
Förslag till åtgärder för djur och växtliv	43
Riktlinjer för skötsel och underhåll	45
Återbruk av gravstenar	45
Underhåll av gravvårdar	45
Lagning och ytbearbetning av gravvårdar och omgärdningar av sten	45
Lagning och ytbehandling av gravvårdar och omgärdningar av järn	47
Riktlinjer för naturvård	47

Svampskadad buxbom	50
Källor	53
Tryckta källor	53
Muntliga källor	54
Internet	54
Bilaga1: Ritningar	55
Bilaga 2: Lagstiftning och styrdokument	56
Fristående bilaga: Gravplatsdokumentation	



Karta över Skåne med Svalövs kommun markerad.



Översiktskarta över Teckomatorps församling med dess tre kyrkor markerade.

Inledning

Regionmuseet fick under 2011 i uppdrag av kyrkogårdsförvaltningen för Teckomatorps församling att ta fram vård- och underhållsplaner för församlingens begravningsplatser. Uppdraget har utförts under sommar 2011-vintern 2012. Syftet med vård- och underhållsplanen är dels att beskriva och värdera kyrkogårdarnas kulturhistoriska och biologiska värden, dels att ge förslag på framtida vård- och underhållsåtgärder. Kunskapen om begravningsplatsens historiska utveckling och beskrivningen av dess utseende idag bildar underlag för de kulturhistoriska bedömningarna. Målsättningen är att de beskrivna kulturhistoriska ställningstagandena ska fungera som utgångspunkt för framtida planering och vård, både för begravningsplatsen som helhet och för enskilda gravplatser/gravvårdar.

Dokumentationen grundar sig på arkiv- och litteraturstudier, jämförande kartstudier samt besök på plats. Tillämpat källmaterial i form av historiska källor, kartor och arkivmaterial har hämtats från församlingens kyrkoarkiv, Landsarkivet i Lund samt Lantmäteriet.

Vårdprogrammets syfte är:

- att kyrkogården bevaras på bästa möjliga sätt och att dess kulturhistoriska värde inte minskar
- att tillståndshanteringen för såväl kyrkogårdsförvaltningen som länsstyrelsen underlättas
- att förvaltningen får ett arbetsredskap som kan fungera som vägledning i det konkreta vårdarbetet med riktlinjer och prioriteringar
- att kulturhistoriska och biologiska värdena tydliggörs, vilket ger allmänheten större förståelse för varför samhälleliga resurser avsätts i denna miljö

Sammanfattning

Undersökningen begränsas till området innanför kyrkogårdens omgärningar. Inom avgränsningen undersöks och beskrivs omgärningarna, gångsystem, vegetation, gravkvarter, gravplatser och gravvårdar. Även begravningsplatsens direkta närområde berörs i översiktliga drag. Dessutom beskrivs kyrkogårdens betydelse för växt och djurliv. Kyrkogårdsbyggnaderna ingår inte i denna vård- och underhållsplan. Det beskrivande kapitlet samt redogörelsen för kyrkogårdens historiska utveckling ligger till grund för den kulturhistoriska värderingen av begravningsplatsen samt en beskrivning av kyrkogårdens biologiska värden. Vid den kulturhistoriska bedömningen har Unnerbäck's värderingsmodell använts. De gravplatser/gravvårdar som bedömts ha ett så högt kulturhistoriskt värde att de bör bevaras även när gravrätten upphört finns redovisade i den fristående bilagan. Värdebeskrivningen efterföljs av en beskrivning av vårdbehov samt förslag till åtgärder med en del generella riktlinjer för vård- och underhåll. I bilaga till vård- och underhållsplanen finns lagstiftning och styrdokument som gäller för vårdandet och bevarandet av begravningsplatser.

Vårdprogrammet omfattar inte några detaljerade åtgärdsförslag för mer omfattande arbeten som kräver Länsstyrelsens tillstånd utan ska fungera som planeringsunderlag för prioritering och framtagande av detaljerade åtgärdsförslag.

Samtliga nytagna fotografier är tagna av Regionmuseet Kristianstad i samband med dokumentationen. Där äldre fotografier använts uppges fotograf och bildrättsinnehavare.



Exempel på en skånsk kyrkogård som den kunde se ut på 1800-talet.

Den skånska kyrkogårdens historia

Tiden före 1850

Uppgifterna kring kyrkogårdarnas utseende före 1800-talet är mycket knapphändiga. Kyrkogårdarna var fram till 1800-talet ganska små gräsbevuxna platser som skördades eller användes för bete. Det stora flertalet begravdes på kyrkogården medan det övre samhällsskiktet begravdes inne i kyrkan. Då även kyrkorna var små var utrymmet i dessa begränsat varför det under 1600-talet uppfördes gravkor vid ett stort antal kyrkor. Kyrkogårdarna var inhägnade av antingen träbalkar eller stenmurar. I ett kungligt brev daterat 1764 bestämdes att kyrkogårdens yttre avgränsning skulle uppföras av gråsten utan murbruk eller annat bindemedel och först 1804 gavs tillåtelse att uppföra stenmurar med kalkbruk under förutsättning att de täcktes med skiffer eller tegel.

Den äldsta indelningen av kyrkogården gick efter byar. Gravplatsernas storlek ordnades efter gårdarnas antal och storlek. Indelningen ändrades senare till att grundas på hemman och storleken baserades på tillgångar och antalet personer.

Allmänningen var till för dem som inte ägde någon jord och inte tillhörde något hemman. Bygdens stormän och de mest förmögna begravdes på de bästa platserna, på södra eller östra sidan. Bästa platsen var under takdroppet på

kyrkans södra sida och ju närmare koret desto bättre. Den norra sidan ansågs sämst då kyrkans murar skulle falla åt norr på domedagen varför det i början enbart var kvinnor och obesuttna som begravdes här. Det var först under andra hälften av 1700-talet då kyrkogårdarnas utrymme började ta slut som folk uppmanades att använda norrsidan.

Gravplatserna markerades med små kullar och en bräda eller kors i trä. För det övre samhällsskiktet uppfördes under medeltiden och under de därpå följande århundradena ofta liggande hällar i sten med personframställningar, vapensköldar, symboler och bomärken i relief. I Skåne framträder under det sena 1700-talet en regional gravvårdstyp bestående av stående slipade kalk- eller sandstensvårdar. Vårdarna har oftast dekor och inskription i låg relief på båda sidorna, de har ursprungligen varit bemålade i svart, blått, grönt och rött. Krönen är antingen vinklade eller rundade med uppskjutande hörnpartier och från början ofta försedda av svarvade klot av sten eller trä.

Befolkningsökningen på landsbygden under 1700-talet ledde till att kyrkorna blev överfulla. Prästerskapet och läkarkåren reagerade de sanitära olägenheterna på kyrkogårdarna och i kyrkorna. Nyordningar förespråkades och 1783 förbjöds försäljning av gravar i kyrkorna och på städernas kyrkogårdar. I städerna löstes problemet genom en kunglig förordning från 1805 om att kyrkogårdar skulle flyttas utanför stadsgränsen.

1850-talet – dagens kyrkogård tar form

Under första hälften av 1800-talet fördubblades Skånes befolkning. Mer än 90 % av befolkningen bodde på landet och landsbygdens kyrkogårdar blev överbelagda. Enskiftet och utflyttningen av gårdarna gjorde det möjligt att utvidga kyrkogårdarna. I samband med ombyggnader eller nyuppförande av kyrkor röjdes buskage och ogräs och grusade gångar anlades. Nya kyrkogårdsmurar uppfördes och kompletterades med en trädplantering. Trädplanteringar på landsortskyrkogårdarna blev vanligt först efter 1800-talets mitt. Träden hade ett försköningssyfte men framförallt en praktisk funktion, de skulle rena den ohälsosamma jorden och luften.

Den största förändring kom då trädgårdsväxter introducerades på kyrkogårdarna. Trädgårdsintresset hade ökat under 1800-talet andra hälft och samtidigt började växter säljas genom plantskolekataloger. Äldre kyrkogårdar reglerades och moderniserades genom att gångar anlades och nya gravar lades på rad efter varandra. Både på nyanlagda kyrkogårdar och på de som då utvidgades syntes tydligt tidens ideal med symmetriska anläggningar med rätlinjiga gångsystem. Klippta och tuktade häckar gav det eftersträvade ordningsamma intrycket.



Exempel på några gravvårdar från 1800-talets andra hälft t.h. och 1800-talets början t.v. Dessa är belägna på kvarter L respektive kvarter A.

Så småningom övergick man till begravingar i varv efter varandra. Samtidigt började man att sälja enskilda gravplatser. Familjegravarna blev det vanligaste begravnings sättet under 1800-talet.

Med individualiseringen som genomsyrade samhället i slutet av seklet fokuserades allt mer på de enskilda gravplatserna och större omsorg ägnades åt utformningen av gravvårdar och gravplatser. Lokalt utförda gravvårdar ersattes med standardiserade och industritillverkade. Den inhemska graniten dominerade produktionen men även kalksten och i viss mån marmor förekom. Formerna varierar från små vårdar med polerad framsida till bautastenar och vårdar i form av obelisker och antikiserande pelare. Gravvårdar av järn hade sin storhetstid under 1800-talets senare del. De stora familjegravarna markerades med stenram, järnstaket, eller stenstolpar med kätting.

1900-talet – nya tider, nya ideal

Vid 1900-talets början kom en reaktion mot att den enskilde gravplatsen hade trätt i förgrunden på bekostnad av kyrkogårdens övergripande struktur. Den nya ideala kyrkogården var strikt arkitektoniskt uppbyggd med dominerande huvudaxlar som markerades med alléer och hade väldisponerade gravkvarter med lägre häckar. Det klassicerande formspråket präglade både planer och byggnader. Då kremeringar innebar ytterligare utrymmesbesparing rationaliserades gravkvarteren ytterligare. Den enskilda graven underordnades på så sätt helheten.

På 1930-talet koncentrerades anläggningen kring centralaxeln. Byggnader, alléer, och trappor tjänade som blickpunkter för att understryka monumentaliteten. Samtidigt blev gravvårdarna mer modesta och en nyhet var de låga, breda vårdarna till följd av kyrkogårdsnämndernas beslut om maximihöjd. Vid 1900-talets mitt började ett minskat befolkningstryck på landsbygden bli märkbart på kyrkogårdarna vilket innebar att allt fler gravplatser kom att stå tomma. En rationaliseringsvåg påbörjades på kyrkogårdarna varmed växtlighet och singel ersattes med stora sammanhängande lättskötta gräsmattor. Stenramar, staket, prydnadsträd, växter och andra inslag togs likaså bort.

Under 1900-talets senare årtionden och fram till idag har begravningsstederna radikalt förändrats och därmed också kyrkogårdarnas utformning. Allt fler väljer att begravas på askgravplatser, i minneslundar eller askgravlundar. Askgravplatser innebär att gravplatsen upplåts med gravrätt med starka restriktioner avseende gravvårdens utformning medan minneslundan och askgravlundan är gemensamma gravområden för nedgrävande av askan. Askgravlundan har en gemensam plats för namn och smyckning medan minneslundan är ett helt anonymt alternativ. Minneslundan och askgravlundan har oftast gräsbevuxen mark med mer eller mindre omfattande planteringar av träd och annan vegetation. Inte alltför sällan finns också en vattenutsmyckning i form av en damm eller vattendrag.

Historik

Norra Skrävlinge socken

Norra Skrävlinge socken ligger i öppet böljande slättlandskap som gränsar till den Skånska mellanbygden i norr. Människor har vistats i området redan under stenåldern men en fast bebyggelse uppkommer först under järnåldern. Bebyggelsenamnet Norra Skrävlinge räknas som förvikingatida vilket kan innebära att byn har sitt ursprung vid den här tiden som en ensam gård eller en grupp gårdar. Vid 1100-talets slut eller kanske tidigt 1200-tal byggdes den nuvarande kyrkan.



Karta över byn 1775 före utskiftningen. Kyrkan syns längst ner till vänster. Lantmäteriets Historiska kartor.

Den medeltida byn hade sannolikt samma utbredning som 1800-talets by före skiftet. Kyrkan låg i sydvästra utkanten med kyrkogården runt omkring. Söder och väster om kyrkan fanns utmarken. Befolkningsökningen under 1800-talets första hälft innebar stora förändringar för bygden inte minst för kyrkan som blev för liten för församlingen. Anläggandet av järnvägslinjen Landskrona-Eslöv 1865 blir avgörande för uppkomsten av det nya järnvägssamhället Teckomatorp ett samhälle med industrier, service och ny bebyggelse. Före anläggandet av järnvägen bestod Teckomatorp endast av två gårdar (den ena var Wifve Jönssons gård som köptes av Carl Linderoth). Till en början

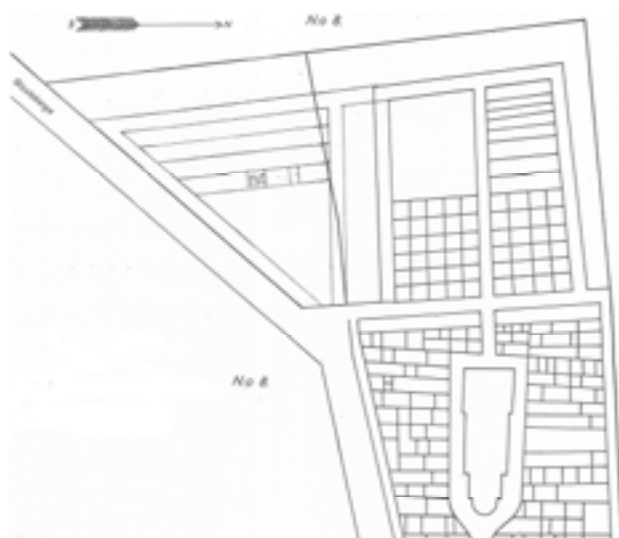
fanns endast en obemannad station i Teckomatorp men år 1877 fick den funktion som järnvägs- och poststation mycket tack vare Riksdagsman Anders Nilssons och Carl Linderoths förtjänst som verkat för att få en fast station i Teckomatorp. Vid anläggandet av linjen Malmö-Billeholm 1886 med station i Teckomatorp blev orten en järnvägsknut. Vid 1800-talets slut fanns en saftindustri i Teckomatorp (för saftning av betor) och läkare och distriktsveterinär. Utöver saftfabriken och järnvägen fanns inga större industrier men många hantverkare hade

etablerat verksamheter i Teckomatorp som ännu var en liten by. Efter år 1900 gick utvecklingen snabbt framåt. Municipalsamhället Teckomatorp bildades 1914.

Kyrkans byggnadshistorik

Norra Skrävlinge kyrka uppfördes sannolikt under 1100-1200-talet och bestod ursprungligen av långhus och kor med två ingångar till långhuset, en på norra och en på södra sidan. Kyrkan har senare byggts till med ett vapenhus på norra sidan som fanns kvar ända in på 1800-talet. Huvudingång tycks därför ha varit på denna sida.

Klockorna hängde i en klockstapel av trä vilken stod norr om vapenhuset enligt en beskrivning av kyrkan från 1662. Vid sockenstämma 1846 beslutades om tillbyggnad av kyrkan mot väster i form av ett torn där bottenvåningen skulle utgöra en förlängning av kyrkorummet. En absid med ingång från öster vilken skulle fungera som sakristia skulle också byggas. Ritningarna till ombyggnaderna utfördes av dåvarande domkyrkoarkitekten C.G. Brunius. Vapenhuset och klockstapeln revs vid ombyggnaden. Klockstaplar var dyra att hålla i stånd och även brandfarliga vilket var ledde till att de ersattes av murade kyrktorn.



Plan över 1897 års utvidning (överst) väster om gamla kyrkogården. Norra Skrävlinge kyrkoarkiv.

Kyrkogårdens historik

Den medeltida kyrkan omgavs av kyrkogården som idag utgör kvarter A och L och begränsas av gångar och kyrkogårdens ytterkanter. Vår kunskap om kyrkogårdens utseende före 1800-talets slut är mycket begränsad. I beskrivningen av kyrkan från 1600-talet omnämns att kyrkogårdsmuren bestod av tegel och sten. Kyrkogårdens murar och klockstapel var föremål för regelbundna reparationer. Under 1720 omnämns reparationer på

kyrkogårdsmuren och "luckan" d.v.s. ingångsporten. Reparationer finns även omnämnda år 1754 och 1767. År 1790 göts kyrkklockan om och klockstapeln reparerades. Omgjutning av kyrkklockorna gjordes ofta i kyrkans närhet i ett särskilt gjuthus som byggdes för ändamålet. Rester av denna verksamhet kan i bland bli synlig vid arkeologiska undersökningar på kyrkogården. Likaså kan man

även påträffa rester från omstöpning (omgjutning) av blyplattor som var ett vanligt taktäckningsmaterial på kyrkor från medeltiden och framåt.

Förslag till utvidgning av kyrkogården gjordes första gången i samband med att man byggde om kyrkan i mitten på 1800-talet. Möjligen utvidgades kyrkogården mot norr under 1850-talet för att kompensera den minskade kyrkogårdsmarken när tornet byggdes. Med borttagande av vapenhus och klockstapel fick man också fler gravplatser. År 1862 byggdes en ny ”port” till kyrkogården och en ny grind sattes upp. Ett materialhus, även kallat kyrkstugan, uppfördes på 1870-talet norr om kyrkogården, intill byvägen. Detta kom snart att användas som skola och 1885 gjordes en tillbyggnad på dess norra sida som nytt materialhus.

Kyrkogården utökades 1897 igen och denna gång väster om gamla kyrkogårdsgården. I söder nådde den nya kyrkogårdsmarken fram till byvägen som gör en sväng väster om kyrkogården. På den avsöndrade marken, på en del av gård No 8, fanns en stuga med hagmark, tillhörig Måns Kjestenssons änka. Enligt köpebrevet för den nya kyrkogårdsmarken skulle änkan få bo kvar fram till sin död. Församlingen räknade ändå med att antalet gravplatser på den nya marken skulle räcka fram till tomten blev ledig.



Plan till kyrkogårdens utvidgning (B) 1928. Norra Skrävlinge kyrkoarkiv.



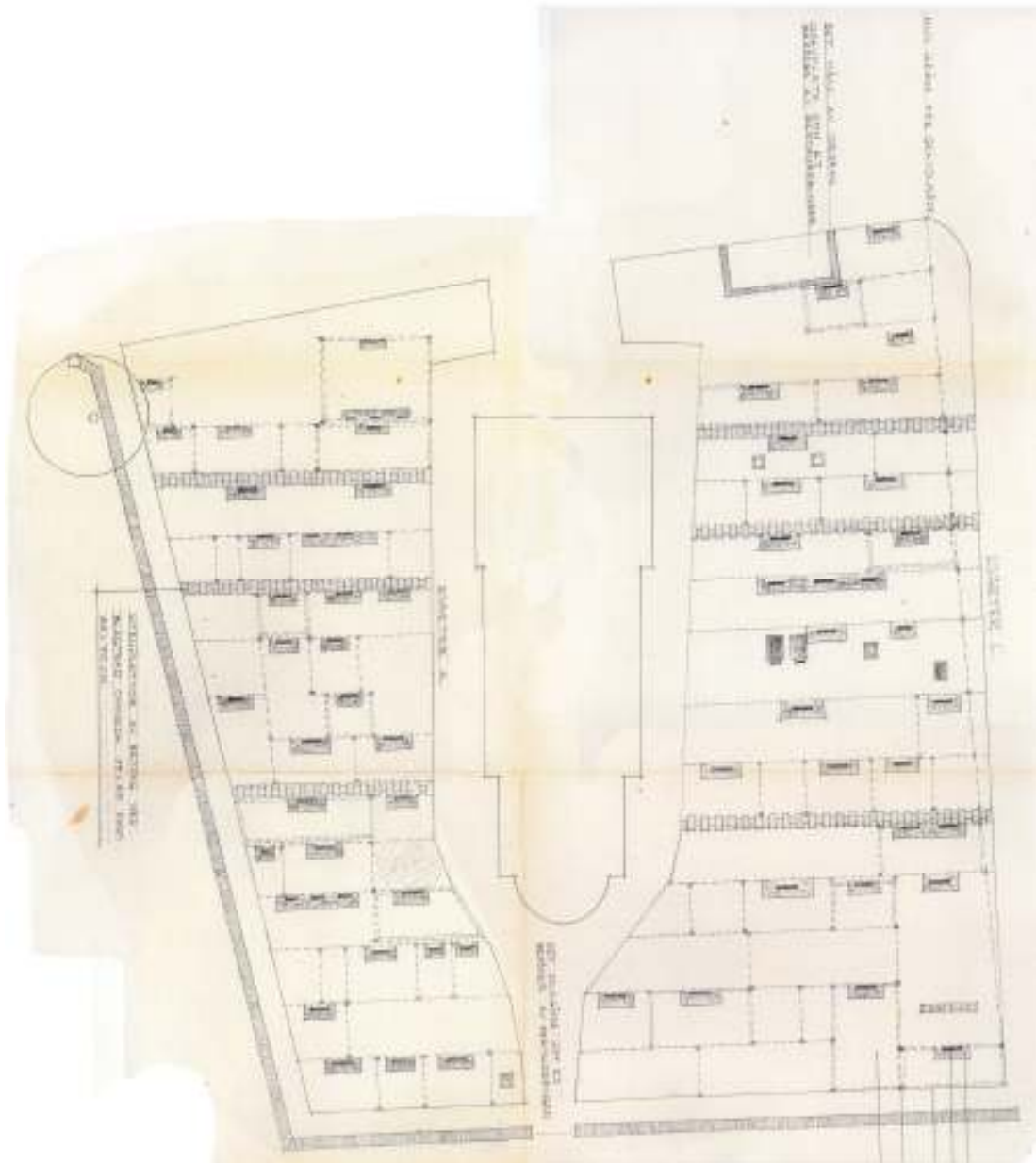
Fotografi av Norra Skrävlinge kyrka kring sekelskiftet 1900. Kulturmiljöbild, Riksantikvarieämbetet.

Fotografier tagna i början av sekelskiftet 1900 visar en kyrkogård med relativt mycket växtlighet i form av buskar och sorgeträd. Utmed södra och östra kyrkogårdsgränsen fanns en klippt häck och då relativt unga askar eller kanske rönn har planterats utmed denna.

1928 utvidgades kyrkogården igen norr om gamla kyrkogården. Den nya kyrkogårdsdelen skulle inhägnas åt öster, norr och väster med 0,4 m hög kilad granitstensmur med hagtornshäck och väster om begränsningsmuren en rad av lindar. Längs östra sidan skulle gran planteras. Vid granplanteringen planerade man att bygga en bekvämlighetsinrättning. Från gångvägen intill järnvägen skulle en ingång göras till nya kyrkogården med smidesjärngrind med grindpelare. Gångarna skulle beläggas med slagg och ett lager grus överst och gravplatsområdena besås med gräs. Från den norra ingångsgrinden till en öppning i begränsningshäcken till gamla kyrkogårdsdelen skulle en dubbelallé av björk planteras. Gravplatsernas storlek skulle vara omkring 2,8 x 2,8 m och gravvårdarna skulle vara vända mot öster samt ha en maxhöjd på 1,7 m. Det nya området täckdikades på 2,3-2,5 m djup och anslöts till brunnar.

I samma veva renoverades även de äldre delarna av kyrkogården. Ett nytt grindparti sattes upp vid södra ingången till kyrkogården från byvägen. Grindpartiet uppfördes med murade granitpelare och grindar av smidesjärn. Längs västra sidan skulle stamlindor planteras och lindbuskar framför dessa. Enligt förslag skulle städsegröna växter planteras inom kvarter C i form av tall och gran och buxbom längs alla gångar. Längs gångarna i kvarter D skulle björk planteras längs båda sidor. Troligtvis genomfördes endast delar av förslaget.

Nästa tillskott till kyrkogården blev ett begravningskapell som uppfördes på nya kyrkogården sannolikt i början på 1940-talet. Kapellet ritades av domkyrkoarkitekten Eiler Graebe.



Plan för kyrkogårdens renovering, kvarter A och L. På planen är de befintliga gravvårdarna utritade. Staffan Larsson, 1969, Norra Skrävlinge kyrkoarkin.

Kyrkogården renoveras

Under 1960-talet renoverades kyrkogården i olika etapper under ledning av hortonom Staffan Larsson. Förslag till urnlund inom nya kyrkogården uppgjordes 1963. Urnlunden skulle ha gångar av kalkstensplattor, gräsbevuxna urnplatser och

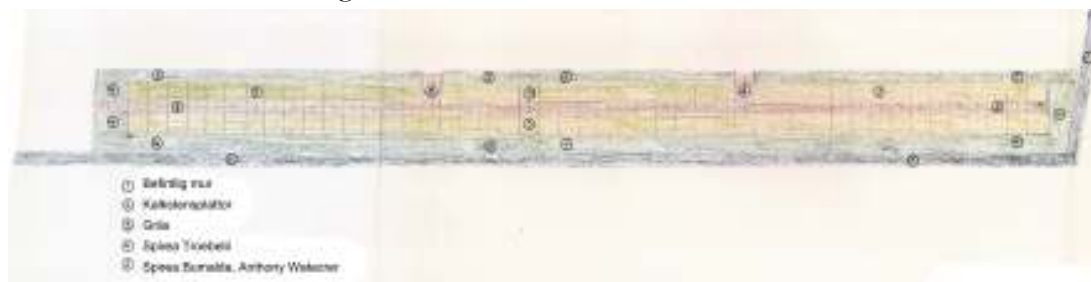
kanthäckar av spirea. Urnlunden verkar ha anlagts först under 1980-talet tillsammans med minneslunden.

Omkring 1969 renoverades den äldsta delen av kyrkogården närmast kyrkan. Exakt vad Larssons förslagsritningar utvisar är oklart men möjligen tänkte han sig att hela gamla kyrkogården skulle grässås med undantag för huvudgångar och gångarna i gravraderna. Enstaka träd finns utplacerade i gravkvarteren men den övergripande strukturen med trädkrans och häckar i kyrkogårdens begränsning skulle bevaras. Förslaget genomfördes enbart närmast kyrkan. Gravkvarter A och L grässåddes och betongplattor lades i gravraderna. Stenkanterna kring gravplatserna försänktes eller togs bort helt. Kring varje gravvård skulle plats för plantering lämnas och möjligen skildes gravplatsernas planteringar åt med buxbom. I ritningsförslag för 1969 har Larsson ritat in norr-sydgående häckar i denna del av kyrkogården, men om dessa någonsin planterades är osäkert. Belysningsarmatur för den norr-sydliga huvudgången togs fram av arkitekt Anna Berggren 1970.

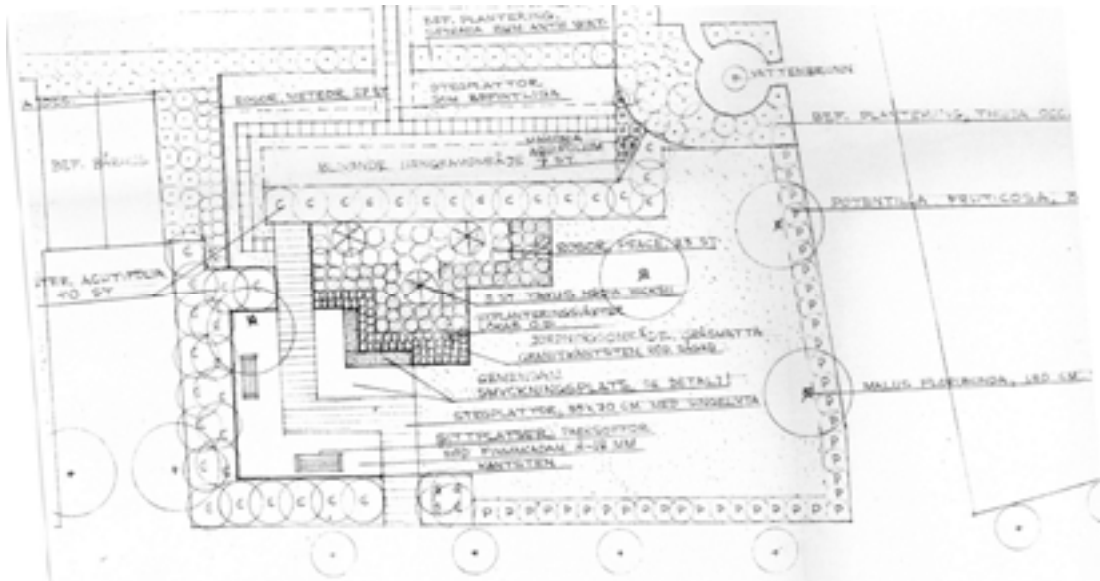
I mitten av 1980-talet anlades en minneslund intill urnlunden och söder om gravkapellet efter Larssons ritningar. Minneslundens centrala plantering fick en asymmetrisk uppbyggnad med en gemensam smyckningsplats i framkanten och allmänna planteringar bakom. I planläggningen består planteringen av rosor tillsammans med tre hybrididegranar i fonden och en mindre plantering för lökväxter och säsongsväxter framför. Vid det nordvästra hörnet ordnades en sittplats med plattäckning och parksoffor. Kanthäckar av ölandstok och träd av rosenapel planterades vid södra begränsningslinjen.

I början av 2000-talet ansöktes om tillstånd att återplantera en trädrad utefter järnvägen mot norr som fälldes i samband med upprustningen av järnvägen. Föreslagen sort var silveroxel. Planteringen kom inte till utförande. Längs gångsystemen fanns träd av formklippt alm som behövde ersättas på grund av almsjukan. Istället för almarna planterades pelarbock. Dessutom ansökte man om att få ta bort en tujahäck på kyrkogården.

Under senare år har vården av gravstenar aktualiserats efter olyckor med fallna gravstenar på andra kyrkogårdar. Efter tillstånd från Länsstyrelsen har församlingen fått tillstånd att lägga ned gravstenar som behöver dubbas. Gravstenarna ska vara åtgärdade senast 2015.



Plan över urnlunden. Staffan Larsson, 1963. Norra Skrävlinge kyrkoarkiv.



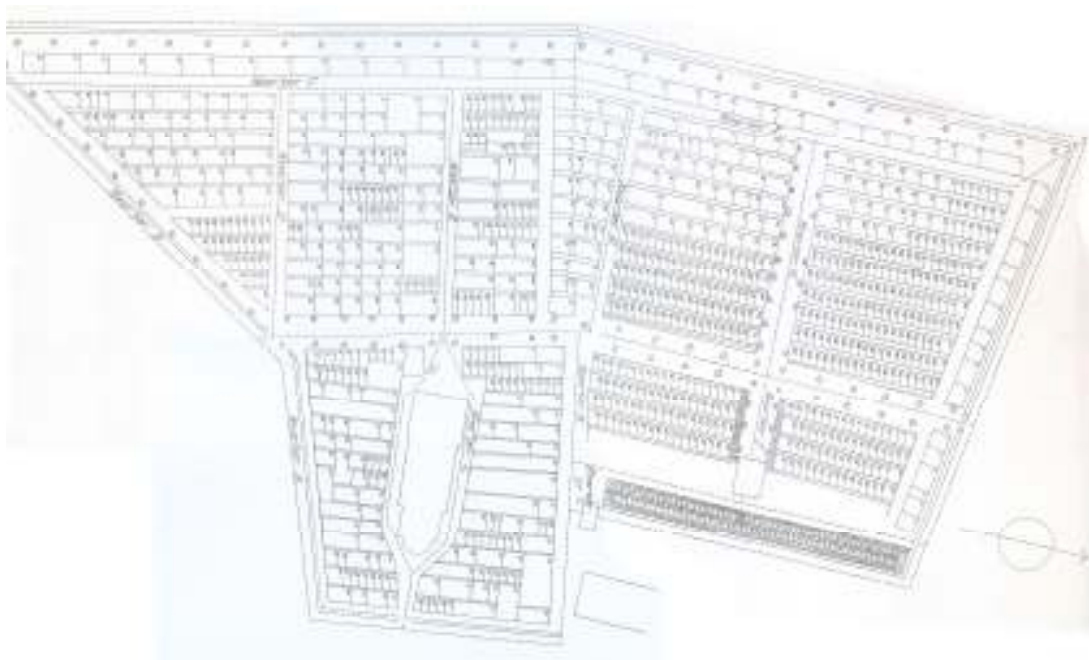
Hortonom Staffan Larssons planläggning för minneslundan. 1984, Norra Skrävlinges kyrkoarkiv.

Under mark dolda fornlämningar

Vid markarbeten på kyrkogården kan lämningar från det på 1800-talet rivna vapenhuset och klockstapeln finnas kvar norr om långhuset. Vapenhuset var beläget vid långhusets nordvästra halva och klockstapeln norr om denna. Vapenhus kan även ha funnits utanför sydportalen trots att inga uppgifter finns om detta. Utmed äldre begränsningslinjer kan rester av begränsningsmurar finnas. Delar av kyrkogården utgör gammal bytomt före skiftena enligt 1778 års bykarta. Bytomten är registrerad fornlämning nr 11 i Norra Skrävlinge socken.



Begravningskapellet i Norra Skrävlinge ritades av Eiler Graebe omkring 1940 och byggdes på nya kyrkogården.



Karta över kyrkogården i dess belägenhet. Den äldsta delen av kyrkogården finns närmast kyrkan. 1800-talets utvidgning gjordes mot väster och den nya kyrkogården utgörs av högra (norra) halvan av kyrkogården. Minneslundan är belägen söder om gravkapellet på den nya kyrkogården (utmärkt med gravplatser på denna plan, kvarter K).

Beskrivning av kyrkogården

Omgivningar

Kyrkan i Norra Skrävlinge är belägen mitt i den lilla byn utmed bygatan som löper längs kyrkogårdens södra och östra sidor. Bebyggelsen består av ett par gårdar och gatehus samlade längs byvägen. Öster och söder om byn rinner Saxån förbi och utmed norra sidan om kyrkogården löper banvallen till järnvägssträckan Teckomatorp-Marieholm. Riksväg 17 mellan Eslöv och Landskrona sträcker sig utmed byns norra utkant. Landskapet kring byn är ett öppet odlingslandskap med ett visst avbrott från det från det grönskande stråk som kantar Saxån.

Omgärdningar och gångar

Kyrkogården i Norra Skrävlinge är indelad i 11 gravkvarter från A-H, J samt urngravplats och minneslund. De äldsta delarna, kvarter A och L, ligger söder och norr om kyrkan. Kvarter B, C, D och F ligger väster därom och övriga kvarter i den senast utvidgade delen, norr om dessa.

Kyrkogårdens södra del kantas av hagtornshäckar med låga stödmurar söder och öster om kyrkan. Den nya kyrkogården i norr kantas av en stenmur i norr och väster av gråsten murad med bruk och övertäckt av vingtegel. Mot kyrkstugan och en privatfastighet i öster finns en låg stenmur utan avtäckning med en låg häck av liguster på insidan.

Från byvägen och kyrkans parkering utmed byvägen leder en bred gång in i kyrkogården längs norra sidan av kvarter L där man kan tänka sig att norra utkanten av den äldsta kyrkogården har legat. Någon begränsningsmur längs denna kant finns inte kvar längre. Ett annat gångstråk går utmed västra sidan av gamla kyrkogården från södra kyrkogårdsgrinden, genom nya kyrkogården och fram till norra grinden intill järnvägen. Framför kyrkans huvudingång vid västtornet vidgas gångstråket.

Huvudgångarna från ingången intill kyrkstugan och fram till kyrkans huvudentré, till södra kyrkogårdsgrinden och till minneslunden är stensatta i ett gångstråk med betongplattor med singel på sidorna. Övriga gångar är mellan kyrkans gravkvarter, i gravplatsraderna samt från östra grinden och kring kyrkan är grusade. Gravplatserna är i regel buxbomskantade där det inte finns stenramar, liksom gravkvarteren.

Trädplanteringar

Kyrkogården omges innanför begränsningarna av höga lindar på södra och västra sidan av kyrkogården. På nya kyrkogården finns en allé av höga björkar längs ett öst-västligt gångstråk mellan kvarter H och G. Den östra delen av gångstråket slutar vid gravkapellet vars sidor döljs effektivt av höga tujor. Förutom björkraderna finns inga höga träd på kyrkogården. Den nord-sydliga huvudgången kantas av ännu låga pelarbokar och ett par rosenaplar växer vid minneslunden.

Övriga planteringar

Vid ingången till kyrkogården utmed huvudgången från öster står ett redskapsskjul och en avskärmd plats för avfallskärl. Betongmurarna döljs av en grön vägg av murgröna. Intill redskapsskjulet är en vattenpump belägen. Framför skjulet och vattenpumpen finns rabatter med lavendel, rosor, liljor och kinesisk kärleksört kantade av kalksten. Urnlunden i norr skärmas av mot huvudgången genom en stor idegran och buskar av rosenpirea.



T.v: Ingångsgrind från byvägen öster om kyrkan. T.h: Grindparti vid södra sidan av kyrkogården.



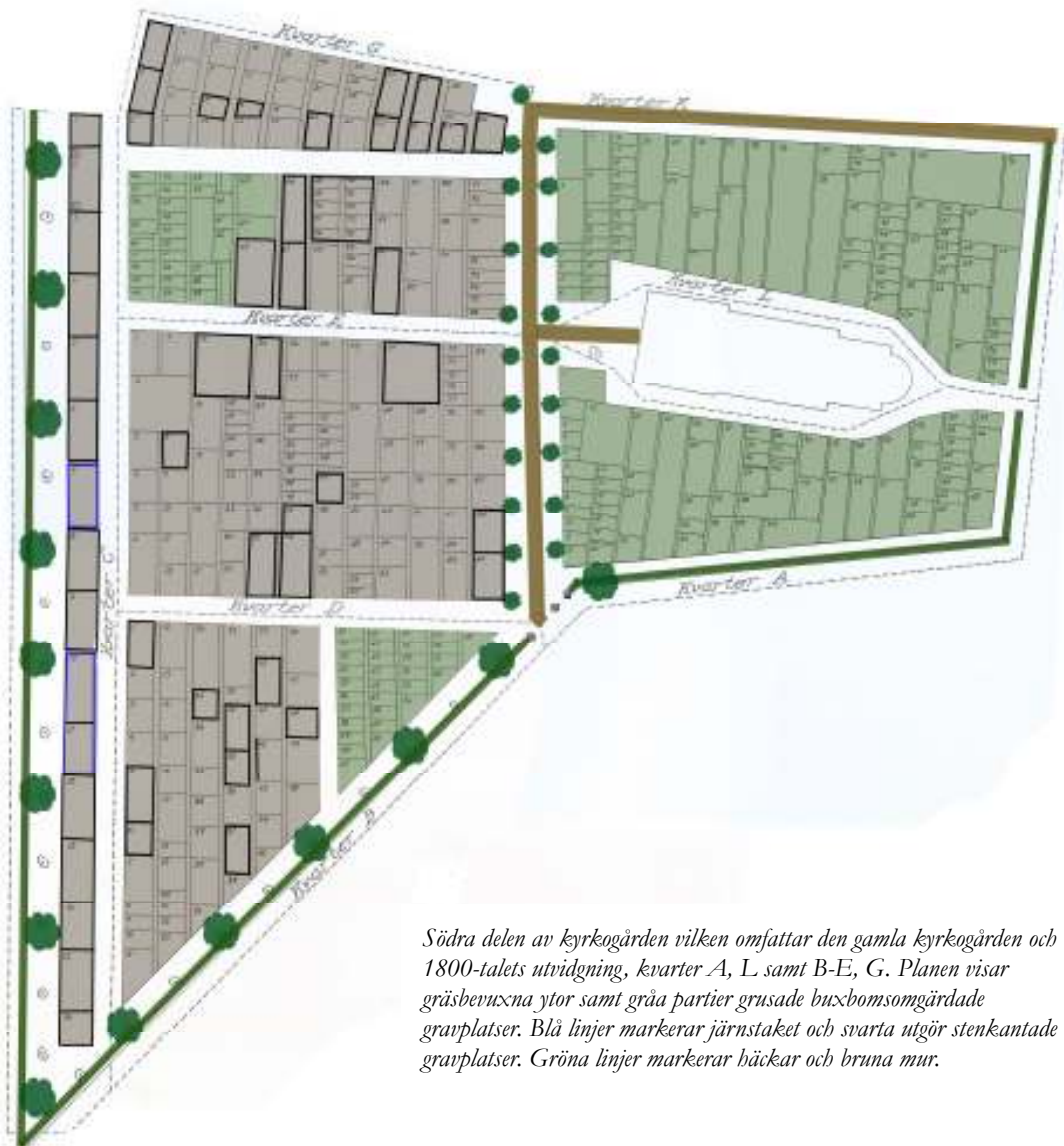
Björkallé på nya kyrkogården. Till höger syns det nord-sydliga gångstråket inom nya kyrkogården som slutar i en grindöppning i norra muren.



Huvudgången som leder in till kyrkogården från byvägen och vidare fram till kyrkan.



Vattenpump och redskapsskjul intill ingången till kyrkogården.



Södra delen av kyrkogården vilken omfattar den gamla kyrkogården och 1800-talets utvidgning, kvarter A, L samt B-E, G. Planen visar gräsbevuxna ytor samt gråa partier grusade buxbomsomgärdade gravplatser. Blå linjer markerar järnstaket och svarta utgör stenkantade gravplatser. Gröna linjer markerar häckar och bruna mur.

Gravplatsernas struktur och växtlighet

Kvarter A och L

Den äldsta kyrkogårdsdelen är i stort sett helt grästäckt sedan renovering på 1960-talet. Inga eller få gravstenar tycks ha tagits bort utan står på ursprunglig plats i tydligt identifierbara rader. Gravplatsernas stenkantar sänktes dock eller togs bort liksom kanthäckar. Häckar saknas också kring gravkvarterets kanter mot kyrkogårdsgångarna. Gången kring kyrkan, och en smal gång längs östra sidan, är de enda singeltäckta gångarna som finns kvar inom dessa kvarter.

Växtligheten är mycket sparsam och endast några mindre gravplanteringar finns kvar vilket säkert hänger samman med merparten av gravplatserna är återlämnade. På en av gravplatserna som inte är återlämnad växer ett par

klotklippta idegransbuskar och en tuja syns även inom kvarter L. Bland perennerna syns enstaka exemplar av tusensköna, malva, ljung, kinesisk kärleksört och höstaster. Rosenbuskar är relativt vanliga och prästkrage syns på flera gravplatser. Övriga, kvarvarande planteringar består av enstaka ettåriga växter såsom pelargon och pensé. De flesta planteringsområden, som trots allt sannolikt sparades intill gravstenarna vid renoveringen har vuxit igen med gräs.

Kvarter B

Kvarter B består av femtio gravplatser i kyrkogårdens sydvästra hörn. Ett område mot dess östra kant är grästäckt men är enligt kyrkogårdskartan planlagd för 30 mindre gravplatser. Strukturen för kvarteret är gravplatser med varierande storlek men med avsaknad av de stora familjegravplatserna. Mellan varannan gravrad finns smala gångar och gravplatserna kantas av buxbom med undantag av stenkantade gravplatser (9 st.). Stenkanterna är kraftiga utom i ett fall med modernare smal kantsten. Flera gravplatser har en planteringsram av sten (11 st.) och tre buxbomskantade planteringsramar finns. Samtliga gravplatser är singeltäckta.

Många av gravplatserna står tomma och andra är återlämnade vilket gör att flertalet saknar planteringar utöver de stora barrträd som ännu står kvar. Bland barrträden finns en och tuja. Ett par mindre klottuja finns också vilka tycks vara relativt unga exemplar. I övrigt finns endast enstaka blommande perenner såsom lavendel, ljung, funkia och kinesisk kärleksört. En ormbunke har också överlevt på en gravplats och några rosor syns också.

Kvarter C

Kvarter C utgörs av 16 gravplatser i en rad längs kyrkogårdens sydvästra sida. Gravplatserna är singeltäckta men bakom gravplatserna finns en smal grästäckt yta närmast kyrkogårdens kanthäck. Gravplatserna är stora liksom gravvårdarna och flertalet utgör familjegravar. Alla utom gravplatsen längst i söder är försedda med stenkantar och merparten har även stenkantade planteringsramar. På fyra gravplatser är stenkanterna försedda med ”pollare” eller stenpelare och två av dem kompletteras även med järnstaket respektive järnkätting. Den tredje saknar järndetaljer men har sannolikt haft någon form av staket eller kätting. Den fjärde har ett rustikt räcke av sten mellan pollare av sten.

Växtligheten på gravplatserna består till största del av barrväxter, i flesta fall parvis planterade och några klippta. Området är relativt skuggigt och barrväxter verkar trivas här där de har möjlighet att breda ut sig på de stora gravplatserna. Utöver barrväxterna syns järnek, hortensia, oxbär och rosor. Bland perennerna finns enstaka exemplar av akleja, kinesisk kärleksört kompletterat med ettåriga växter.

Kvarter D

I kvarter E ingår 89 gravplatser enligt gravkartan. Elva av dessa är tomma på gravvårdar. Gravplatserna omges av buxbom utom där stenramar ersätter buxbomen. Tio gravplatser är försedda med stenram varav sju har en enkel men ändå relativt bred stenkant av granit. Två av de övriga har en stenram med höga stenblock mellan stenpelare och den tredje har höga sidostycken integrerade med gravvården.

Inom kvarter D dominerar barrträden och flera mycket stora exemplar finns. Några har vuxit långt utanför gravplatsens begränsningar. Vanligast är en, krypen och tuja följt av idegran och ett fåtal är formklippta. Rosor och den annars så vanliga kinesiska kärleksörten är inte lika vanliga inom detta kvarter. Istället finns flera exemplar av lavendel, buxbom, oxbär och på sju gravplatser finns planteringsramar av buxbom. En gravplats, Lantbrukaren L. P. Lundblads familjegrav, sticker ut med sin särskilt rika plantering. På ömse sidor om gravvården växer vardera en idegran och en en. Framför gravvården finns en kinesisk kärleksört och ett par krypenar breder ut sig som vingar över gravplatsen. Mot andra sidan har tuja och rosenspirea planterats.

Kvarter E

Kvarter E består av 98 gravplatser enligt gravkartan men av dessa har nr 4-62 omvandlats till gräsmatta med enstaka äldre gravstenar. Tre gravplatser saknar gravvård. Angränsande kvarter har betydligt rikare plantering vad gäller barrväxterna. Tuja har endast registrerats på en gravplats medan idegran är den vanligaste vintergröna växten här. Perennerna bjuder på större variation även om växtligheten är relativt sparsam. Kinesisk kärleksört och olika rosor är vanligast och på flera gravplatser syns murklocka, funkia och enstaka exemplar av andra vanliga perenner såsom ljung, murgröna, astrar, akleja och prästkrage. Några mindre vanliga gravplatsväxter är hortensia, ölandstok, spirea, hängrobenia och lammöron. Inom kvarter E finns också några relativt nya gravvårdar och nya planteringar. Gravplatsernas grundstruktur är också till viss del annorlunda. Stenkanter förekommer i 16 fall medan stenkantad plantering förekommer på nio gravplatser. Buxbomskantad plantering finns i lika många fall. Några större gravplatser finns däribland nr 65 med en kraftig stenram av höga granitblock mellan pollare.



Utsikt över kvarter L norr om kyrkan och kvarter A på dess södra sida.



Utsikt från tornet över kvarter D väster om kyrkan. Till höger syns delar av kvarter B längst i söder på kyrkogården.



Familjegrav inom kvarter D med idegran, en, kinesisk kärleksört, krypen, tuja och rosenpirea. Till höger syns en familjegrav med hög stenkant inom kvarter D.



Planteringsram på gravplats inom kvarter D. Till höger syns en stenkantad gravplats (nr 65) inom kvarter E.



Några stora exemplar av idegranar inom kvarter E. Till höger syns en gravplats inom kvarter C.



Exempel på gravplats inom kvarter G och till höger; en av gångarna i samma kvarter.



Till vänster syns en familjegrav inom kvarter F längs västra sidan av nya kyrkogården. Till höger syns några gravplatser inom kvarter H.

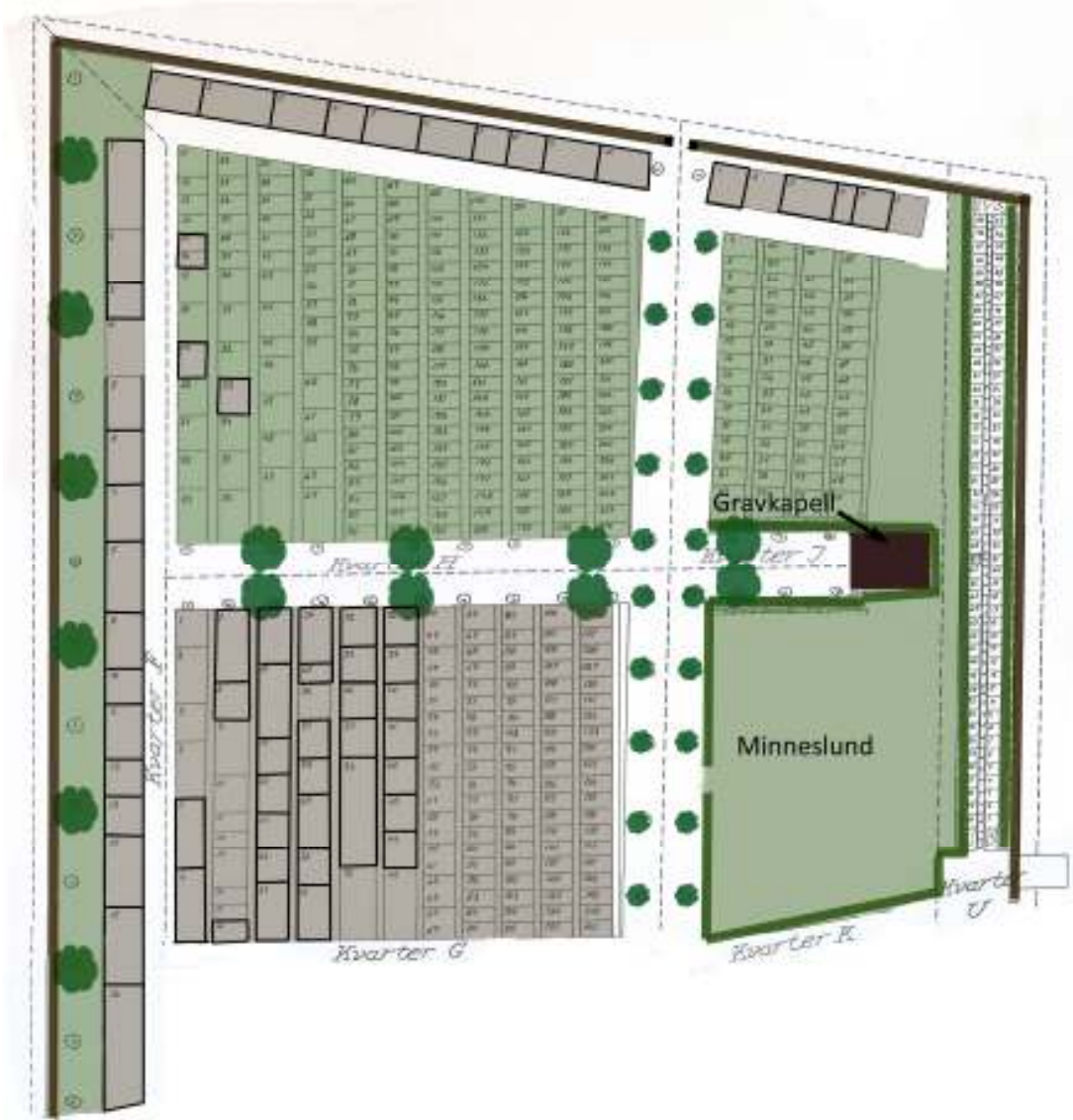


Kvarter H sett mot söder. De senare gravvårdarna står fritt i gräsmatta med en mindre planteringsyta framför stenen.

Nya kyrkogården

Nya kyrkogården består av gravkvarteren F – J. Kvarter F löper längs västra sidan av kyrkogården och utgör en fortsättning på kvarter C. De södra delarna har av allt att döma tagits i bruk först och större delen av kvarter H, längst i norr, och kvarter J är ännu outnyttjad för gravar. Kvarter F och G anknyter till den äldre traditionen med singeltäckta gravplatser omgärdade av buxbom eller stenkant. Gravvårdarna är vända mot öster utom längs norra kvarteren där vårderna vetter ut mot gången. Gångar finns mellan varje gravrad till skillnad från de äldre gravkvarteren. Kvarter H och J är bortsett från raden längs norra kyrkogårdsmuren grästäckta med enstaka inramade gravplanteringar, och saknar

gångar i gräsmattan. Gravplatserna står fritt och denna del av gravkvarteret saknar även kanthäck. Den nya kyrkogården är uppbyggd enligt den planläggning som gjordes 1928 med en trädallé i norr till söder samt en björkallé mellan gravkapellet och västra sidan. Grinden vid norra kyrkogårdsmuren saknar användning idag då den gångväg som tidigare fanns längs spåret är borttagen.



Nya kyrkogårdens struktur och växtlighet. Gröna ytor markerar gräs, grå är grusade gravplatser och svarta linjer utgör stenkantar. Gröna linjer markerar häckar och bruna mur.

Kvarter F är avsatt för större gravplatser i likhet med kvarter C och samtliga utom en är stenkantade. Inom kvarter G är nära en tredjedel av 93 gravplatser stenkantade och de flesta av dessa finns mot väster. Inom dessa gravplatser finns också ofta stenkantade planteringsytor medan buxbomskantade sådana är vanligare i kvarterets östra del. Växtlighetens karaktär varierar mycket. Både

vintergröna växter såsom oxbär, järnek, och övriga på kyrkogården förekommande barrträden är representerade. Idegran, tuja och en är vanligast och bland perenna växter syns kinesisk kärleksört och rosor. Inom kvarter F saknas dock rosor helt och växtligheten är överhuvudtaget mycket sparsmakad. Några mer moderna växtinslag har letat sig in i denna del av kyrkogården som exempelvis rosenspirea, och berberis och oxbär. Utöver dessa är mestadels traditionella gravperennerna representerade.

Norra kanten på kvarter H och J kan sägas vara en fortsättning av kvarter F men med yngre gravar. De flesta gravplatserna är stenkantade med relativt lite växtlighet begränsat till en planteringsram eller i form av barrbuskar, rosor eller benvedsbuskar. Gravplatserna är singeltäckta men på ett par finns en stenlagd gång fram till vården. Avsaknaden av högre vegetation är påfallande då trädrad mot norr samt begränsningshäckar saknas här. Även runt de grästäckta delarna av kvarteren saknas begränsningshäckar. De gravplatser som har tagits i bruk här har en begränsad yta för plantering framför gravstenen. Endast ett par gravplatser har täckts med singel och markerats med stenram i kanten. Här har man också haft möjlighet till större planteringar såsom tuja och buxbombsbollar. I övrigt syns enstaka rosor men mestadels består växtligheten av ettåriga blommor. Många gravplatser saknar planteringar helt.

Urngravlund

Urngravlunden är belägen längs nya kyrkogårdens östra kant. Gravplatserna kantas av en låg stenmur mot öster med en ligusterhäck innanför och mot väster av en häck rosenspirea. I öster angränsar en privatfastighet med hus mycket nära gravplatserna och den södra delen gränsar till kyrkstugan, den gamla skolan.

Gången mellan de två urngravsraderna är lagd av kalkstensplattor. Urngravplatserna är jämnstora och avskilda från varandra med smala stankanter av slipad granit, mot gången saknas dock stenkant. Enstaka gravplatser täcks av singel eller småsten med eller utan planteringar. Växtligheten är låg men påfallande rik i kontrast till de stora gravplatserna i kyrkogårdens gamla kvarter. Några klottujor, miniatyrtujor och klotklippta buxbom finns planterade i par. Dessutom syns olika fetbladsväxter, lavendel, murgröna och rosor. Vanligast är dock olika ettåriga växter.

Minneslund

Minneslunden ligger i nya kyrkogårdens norra om kyrkan och i nära anslutning till entrén till kyrkogården. I öster kantas minneslunden av rosenspirea och ölandstok i söder och väster. Längs nordvästra sidan växer höga buskar möjligen häckoxbär (*Cotoneaster acutifolia*). Den norra sidan kantas av tujor mot gravkapellet. Ett par rosenaplar står längs södra och norra kanten och vid sittplatsen. Minneslunden täcks av gräs med en central stenkantad plantering i

mitten och en stenlagd yta av betongplattor vid ingången från väster och kring en sittplats i nordvästra hörnet. Betongplattor finns också norr om planteringen och i gräset öster om planteringen finns en smal gång av kalkstensplattor. I gräset söder om sittplatserna står en natursten med den inhuggna texten "INGEN ÄR GLÖMD AV GUD". Den centrala planteringen är asymmetriskt utformad med raka vinklar. Växtligheten består av olika marktäckande växter med öar av större perenner såsom löjtnantshjärta, hjärtbergenia, lavendel och höstanemon.



Urngravlundan sedd från söder. Till höger syns en urngravplats som kantats med betongsten vilket avviker från övriga urngravplatser.



Några gravplatser inom urngravlundan t.v. Till höger visas minneslundan sett från norr.



Minneslundens från väster och från sydost (t.b.).

Gravvårdar

Gravvårdarna på kyrkogården är huvudsakligen vända mot öster utom i vissa fall utmed gångarna där de vetter ut mot gången istället.

Gravvårdar inom kvarter A och L

Inom kvarter A och L rymmer kyrkogårdens äldsta gravvårdar som också innehar de högsta kulturhistoriska värdena. De äldsta gravvårdarna är från tidigt 1800-tal med undantag för den gravhäll som är dold under gräs. Ett fåtal gravstenar är från 1900-talets senare del.

Under 1800-talet var enkla träkors eller någon enklare form av trämarkering vanligast på kyrkogårdarna. Kalkstensvårdarna representerar det mer bemedlade skiktets påkostade gravar som fick sin plats på kyrkogården när begravnings inne i kyrkan förbjöds 1815. Allt som allt finns sju kalkstenshällar. Hällarna är försedda med en inskriptionstavla i mitten och någon form av dekor i ovankant och nederkant. Dekoren består av klassicerande symboler såsom urna, strålsol och lagerkrans. Vanligt är också runda blommedaljonger i hörnen över inskriftstavlor. En gravsten har rundat gavelkrön och kolonetter i sidorna. Ytterligare en gravsten har rund gavel medan övriga har ett spetsigt gavelkrön. Inskriften som en gång har varit målad är svårläst på gravstenarna och en är mycket söndervittrad.

Nästa tidsperiod på kyrkogården representeras av marmor eller sandstensvårdar från 1800-talets andra hälft till tidigt 1900-tal. Framför allt marmorvårdarna som brukar vara relativt ovanliga finns i många olika former på denna del av kyrkogården. Gravvårdarna från denna tid är utförda i romantisk eller naturromantisk stil gärna med klassicerande element. Till de mest romantiska gravvårdarna hör en marmorskulptur i form av en kvinna som omfamnar ett kors. Vid korsets fot finns en inskriftstavla. Lantbrukarna Nils Perssons och Per Nilssons familjegrav markeras av en marmorvård med en hög sockel och krönt av ett lagerkransat kors. Utmärkande för denna period är också

att man gärna blandar olika stenmaterial i en och samma vård. Vid denna tid var så kallade biskvitavlor (en slags porslin) med motiv efter den danske skulptören Thorvaldsen vanliga. Fem sådana gravvårdar finns men en har förlorat sin porslinstavla. Tre är utförda i naturromantisk stil i form av stenar med frihuggna eller cementgjutna murgrönsrankor. Inskriftstavlan är av marmor liksom ett krönkors. Ett par marmorvårdar utformade som en uppslagen bok finns också och några mindre, enkla och lutade marmortavlor.

Det sena 1800-talet och 1900-talets första decennier domineras av svarta graniten och den svarta diabasen. Den vanligaste typen av gravsten är utan tvekan den obeliskliknande stenen med spetsig eller pyramidformad topp. Vanligast är dekor i form av en krans eller ett kors upptill på gravstenen och inskriptionen nedanför. Flera höga pyramidformade obelisker och en kolonngravsten finns också. Gravstenar som är dekorerade över hela stenen är vanliga under tidigt 1900-tal och finns endast på ett par stenar inom kvarter A och L.

I samband med att denna dokumentation gjordes rensades några gravstenar fram vilka doldes helt av gräs. Eventuellt kan fler gravstenar dölja sig under gräset. Den kalkstenshäll, möjligen från 1600- eller 1700-talet, som är övervuxen inom kvarter L har inte tagits fram då den för närvarande är mer skyddad där den ligger. För att stenen ska kunna tas fram behöver den ses över av konservator. Ursprungligen kan gravhällen ha legat inne i kyrkan och i så fall flyttats ut på kyrkogården i samband med renoveringen på 1800-talet. På 1800-talet var det vanligt att ta bort gamla gravar eller gravkor inne i kyrkorna och fylla igen gravrummen, framför allt av sanitära skäl.

Gravvårdar inom kvarter B

Inom kvarter B dominerar granitvårdarna från 1920-1930-talet med många låga och breda vårdar ibland kombinerade med kraftiga stenramar utförda i en klassicerande stil med tempelgavelkrön. Utöver de större vårdarna finns även småskaliga vårdar av diabas samt låga och smala. En del låga och breda mer sentida gravvårdar från 1940-1950-talet finns också. Åtta gravplatser saknar gravvårdar.

Nils A Lindströms gravvård utgör en alldeles unik form av gravvård med ett högt gjutjärnsfundament med en kraftig urna av gjutjärn ovanpå. På fundamentets framsida samt kring urnans kant finns inskription och korslammet är avbildat på urnans framsida. Nils Lindström var skraddarmästare och ägde en manufakturfirma i Teckomatorp. Han var ordförande i flera av det lokala näringslivets organisationer bland annat Teckomatorps handelsbank och en viktig person i Teckomatorps historia.

Stationsinspektören Peter Hillman och stationskarlens Per Bengtssons gravstenar representerar Teckomatorps järnvägshistoria. Deras gravstenar utgör också tidstypiska exempel från 1900-talets första hälft. Bland titlarna träffas bland

andra på sockerfabriksarbetaren Karl Ljung som påminner om en viktig del av landsbygdens forna lantbruksindustrier. Liksom skraddaren Joh. Lundkvists gravsten representerar den en i stort sett obefintlig yrkeskategori bland dagens arbetare. Fru Johanna Maria Elander är en i stort sett unik sten då den placerar hustruns namn före makens i det här fallet förskoläraren Adolf Olof Elander. En annan representant för kvinnorna är Trotjänarinnan Kerstin Rasmussons gravsten. En anspråkslös liten sten som även utgör en typisk gravvård av enklare karaktär för de mindre bemedlade.

Gravvårdar inom kvarter C

Gravvårdarna är huvudsakligen utförda av granit och fyra är av diabas och varierar i storlek och utförande. Den tunga 20-30-talstestitiken känns igen från kvarter B men vårdarna inom kvarter C är mer bearbetade och påkostade. Flera gravvårdar av bautastentyp finns inom detta område. En gravplats saknar gravvård.

Bland de mer bearbetade stenarna finns Byggmästaren Nils Löfgrens gravvård med dekor i form av en passare, hammare och murslev över inskriften. Gravstenen har en kryssharnad inskriftstavla med en rusticerad omfattning. Inskriften är huggen i relief mot en försänkt, svartmålad textrad. Handlanden Hjalmar Nilssons familjegrav är utförd i klassicerande stil med bas och inskriftstavla arkitrav och ett trekantigt överstycke. Olof Rosenqvists familjegrav är snarlik med trekantigt gavelkrön på ett lågt postament. Stenkanten kring gravplatsen är förhöjd mot vid bakkanten och fungerar samtidigt som en förlängd gravvård där ytterligare namn har huggits ut. Ytterligare en gravsten som utmärker sig är provinsial och fördelningsläkaren Med dr Axel Joh. Ekdahl. Gravvården utgörs av en bautasten av vackert rosamarmorerad granit med slipad inskriftstavla inom ett korintiskt ordnat listverk. Över tavlan finns ett emblem i form av en orm som slingrar sig upp över en kalk. Flera gravstenar är intressanta ur lokalhistorisk aspekt bl.a. kommunalordförande, bryggare och stationsskrivaren vars gravvårdar berättar något om Teckomatorps historia och näringsliv samt dess verksamma människor.

Gravvårdar inom kvarter D

Gravvårdarnas utseende varierar men är liksom i kvarter C av granit eller diabas och kan dateras till 1900-talets första hälft, framför allt 1910-1920-talet. Från 1910-talet är de stående gravvårdarna i granit eller diabas med enkelt utförande vanliga. Ett fåtal mer arbetade stenar finns. Från 1920-talet känns de tunga låga granitvårdarna igen från kvarter C och B med inslag av relativt enkla smala höga gravvårdar i diabas.

Värda att uppmärksammas för sitt utförande är gravvården inom gravplats ett. Gravstenen är av krysshuggen granit med slipad inskriftstavla. Stenens

ovankant är rundad med en liten spets upptill. Inskriftstavlan är försedd med guttae, trekantiga flikar. Lantbrukare N. Sonessons gravsten från tidigt 1900-tal har ett mycket tidstypiskt utseende men är relativt ovanlig. Gravvården av diabas med slipad och polerad dekor i form av eklöv kring en oval inskriftstavla kröns av ett frihugget kors format som en trädstam. Korset är utfört med mycket hög hantverksskicklighet. Inom gravkvarteret finns också ett par gravstenar med monumentala krönkors och ett par obelisker. Dessutom finns en kolonngravsten i diabas på en av gravplatserna. Bland titlarna dominerar lantbrukare eller åboen och fyra kan knytas till järnvägen som banarbetare, banvakt eller stationskarl. Sju representerar olika hantverksyrken och fyra benämns som handlanden. Ett par byggmästare finns också. Gravvårdar saknas på 10 av gravplatserna.

Gravvårdar inom kvarter E

Gravvårdarnas ålder varierar stort liksom utförande, storlek och stil. Gravvårdarnas material är ungefär lika mellan diabas och granit. Gravvårdarnas ålder är också ungefär jämnt fördelat mellan 1900-talets första hälft och dess andra hälft. De tidiga gravvårdarna är huvudsakligen höga och smala och även de låga är smalare än bredden vilket skiljer mellan de två tidsperioderna. De senare gravvårdarna är i regel bredare. Gravvårdar av röd granit finns bland de senare vårdarna från 1940-talet och framåt. En ny marmorvård finns och ett par gravplatser saknar vårdar. Från 1900-talets första decennier finns ett monumentalt gravkors i diabas och fyra obelisker.

Bland de äldre gravstenarna är Handlanden A. Erikssons familjegrav från 1904 är mycket tidstypisk med rik dekor på slipad och polerad diabas. En annan gravsten från denna tidsperiod är fabrikör Pehr Bengtssons gravsten med dekor i form av en slipad bild av en vanlig form av korsformad gravsten på en hög spetsformad svart granitsten. Lantbrukaren Theodor Christianssons gravvård representerar en mycket vanlig typ av gravsten från 1900-talets mitt. Även denna är av svart slipad diabas med dekor i form av en enkel äggstavsfris i ovankant och en oljelampa under inskriften. En helt annan typ av gravsten är Ingenjör Bengtssons gravsten med ett bronsporträtt inom en rund medaljong på en hög granitsten. Gravstenen är helt unik och har även ett personhistoriskt värde.

Gravvårdar inom kvarter F-J

Kvarter F som utgör en fortsättning på kvarter C och de stora familjegravarna är ett utmärkt exempel på skillnaderna mellan det tidiga 1900-talets stenar och estetik och seklets mitt. Inom kvarter F är låga breda gravvårdar i diabas vanliga. Utförandet är enkelt men får ändå ett monumentalt uttryck i de breda stora vårdarna från seklets mitt. Dessa vårdar har raka sidor och rakt avslutat krön gärna med en en krönlist upptill. Några granitvårdar av den kraftiga 20-30-talstypen i granit finns i kvarterets södra delar. Dessa har en mer klassicerande

form. Ett par stenar är smalare än de är breda. Den ena är av diabas med slipad och polerad dekor i klassicerande stil. Den andra av granit anknyter till bautastenstraditionen. Gravvården inom gravplats 4 knyter an till en äldre gravhällstradition men är i övrigt utförd enligt den nya tidens normer i diabas med enkla raka kanter och dekor endast i form av ett inhugget kors.

Inom kvarter G är samtliga gravvårdar av den låga och breda varianten från 1900-talets andra hälft. De tidigaste är gärna utförda i diabas eller ljus granit med rakt avslut, upphöjt avrundad mittparti eller en låg spets upptill. På stenarna finns ofta någon form av dekoration antingen över inskriften eller vid sidorna. Ju längre österut i kvarteret man kommer desto vanligare blir den kraftigt röda graniten bland gravvårdarna. Ljus granit och diabas är alltså vanligt. En fin och tidstypisk gravvård är järnvägstjänstemannen Johan A. Nilssons gravvård i diabas med en liten mjuk upphöjning i ovankant samt en dekor i form av ett emblem, möjligen förknippat med järnvägen över inskriften.

Samma gravvårdstradition som finns inom kvarter G syns även inom kvarter J, H och främst de västra delarna. Bland de senare gravvårdarna inom kvarter H märker man allt mer fria former, gärna asymmetriska både med raka former eller rundade kanter.

Gravvårdar i urnlunden

Gravstenarna i urnlunden är låga och bredare än höjden. Bredden överensstämmer vanligtvis med gravplatsens storlek. Ungefär hälften av gravstenarna är rakavslutade stenarna i röd, grå eller svart granit eller diabas. Bland de senare gravstenarna märks en skillnad då dessa ofta är asymmetriskt formade, antingen rundade upptill eller med raka vinklar. Många är dekorerade med en liten symbol upptill eller i vänstra sidan som kanske är representativ för den avlidne.

Växt- och djurliv

Översiktligt kan man konstatera att kyrkogården i Norra Skrävlinge är en grön och välkomnande plats för det växt- och djurliv som finns i området. Tack vare en gräsbeväxt skyddszon på åkern i väster är kyrkogårdens växter och djur relativt skonade från yttre negativ påverkan från till exempel gödning och bekämpningsmedel.

Trädbeståndet på kyrkogården ger goda möjligheter till livsmiljöer för olika vilda arter. Trädkransen av lind ramar in platsen och erbjuder skydd och boplats. I väster är de planterade på en bred gräsren som gynnar både de enskilda träden och andra organismer. Lind är en stor insektsdragare i juli månad då trädet erbjuder rikligt med nektar vid blomningen för att locka till sig pollinerare. Björkallén i den norra delen av kyrkogården, som nu är cirka 90 år gammal, utgör också ett betydelsefullt inslag, inte minst för insekter och fåglar.

Det finns gott om buskar och häckar på kyrkogården, både i den yttre omgärdningen och inne på området. Samtliga är intressanta som skydd, boplats och ur födosökssynpunkt. Idegran har bär under hösten som konsumeras av fåglar. Hagtornshäcken kan bjuda på pollen och nektar vid blomningstid samt lite bär på hösten. Även tuja utgör en födoresurs när dess frukter har mognat liksom järnek. De röda bären hos den sistnämnda gillas av fåglarna först när frosten har gjort dem mindre beska. Lummigheten och många tillfällen till föda gör att flera fågelarter håller till på kyrkogården. Gärdsmyg, talgoxe, blåmes, duva, kråka och kaja är några av dem.

Fladdermöss har inte påträffats under inventeringen, men det är troligt att de finns i kyrkans närhet. För att undersöka detta krävs besök på kvällstid och gärna en titt efter spår i kyrktornet. Den trånga entrétrappan till tornet och trappvalvet ovanför skulle kunna locka fladdermöss vid dagvila eftersom där finns skyddade skrymslen och vrår.

Kyrkogårdens många grusgångar och gravvårdar bidrar till en värmeutstrålning som är gynnsam för djurlivet. På stenmaterialet har lavar och mossor gott om utrymme. En av mossorna som trivs på Norra Skrävlinge kyrkogård är en art ur släktet *Grimmia*.

Den äldsta delen av kyrkogården, närmast kyrkan, är bevuxen med gräs vilket både bidrar till ett ålderdomligt uttryck och gynnar växt- och djurliv. Gräsmattan innehåller gott om vitklöver och sparvnäva, vilka båda är goda nektar- och pollenkällor vid blomning. Andra befintliga växter är rölleka, brunört och fibblor. I hagtornshäcken mot vägen genom byn blommar knölklocka.

Här och var finns perenner som också drar till sig många insekter. Kvarter B utmärker sig med blomrika planteringar på gravvårdarna i nordost. Kinesisk kärleksört, akleja, ljung och kryddväxter är bra insektsdragare.

De gröna värdena på Norra Skrävlinge kyrkogård samspelar med vegetationen i närområdet. Byn är liten men innehåller en del gröna stråk med träd. I anslutning till Saxån ungefär 150 meter söder om kyrkogården finns en hel del grönyta. Närheten till vatten ökar kyrkogårdens naturvärde. Förutom ån finns det vattenfyllda märkegravar i åkerlandskapet omkring kyrkan, varav två ligger inom 100 meters avstånd. Om man stannar upp en stund och studerar fågellivet är det tydligt att förflyttningar sker mellan kyrkogården och den närmaste märkegravnen.

Kulturhistorisk värdering

För värdebeskrivningen har Riksantikvarieämbetes modell kulturhistorisk värdering använts. Denna har utarbetats av Axel Unnerbäck och finns presenterad i Kulturhistorisk värdering av bebyggelse från 2002. Grundtanken med modellen är att de kulturhistoriska motiven ska definieras tydligt för att det ska vara möjligt att bevara och vårda begravningsplatsen på ett ändamålsenligt sätt. Modellen går ut på att definiera och beskriva de olika bevarandemotiven och göra en sammanvägd bedömning av kriterierna. Utifrån värderingen kan man välja ambitionsnivå på bevarandet och föreslå åtgärder som förstärker de kulturhistoriska värdena.

De viktigaste värdena är sorterade i två grupper. Dokumentvärdena eller de historiska egenskaperna, baseras på historisk kunskap och är därför objektiva men förändras beroende på bedömarens kunskap och i takt med att kunskapsunderlaget ändras. Upplevelsevärdena eller de estetiska, upplevelsemässiga och socialt engagerade egenskaperna innefattar en bedömning av de historiska kunskaperna men är mer subjektiva. Exempel på dokumentvärden kan vara trädgårdshistoriska, teknikhistoriska, stilhistoriska, samhällshistoriska, socialhistoriska och personhistoriska värden. Upplevelsevärden kan vara av arkitektonisk, konstnärlig, symbolisk, miljöskapande, identitets- eller traditionskapande art. En viktig aspekt i bedömning av kyrkogårdarna och de enskilda gravplatserna är också representativitet, sällsynthet och autenticitet (äkthet) samt möjlighet att förmedla och berätta (dess pedagogiska värde).

Dokumentvärden

Kyrkogårdshistoriskt värde

Kyrkogården och kyrkan har en central placering i byn och har en stor betydelse för byns fysiska miljö. Byn har ett perifert läge i förhållande till Teckomatorp som är huvudorten i socknen. Utvecklingen tycks ha stått stilla i den lilla byn vilket gör den intressant ur kulturhistorisk synpunkt. Byn är inte mycket större nu än den var på 1800-talet och har ungefär samma utsträckning som före skiftet. Kyrkogården har huvudsakligen utvidgats utanför bytomten, dvs mark utanför gårdsbebyggelsen. Mot sydväst, väster och nordväst är landskapet öppet medan bebyggelsen ligger nära in på kyrkogården och byvägen.

Kyrkogårdens olika tidsperioder har avsatt spår i gångar och strukturer som är tydligt läsbara och viktiga för förståelsen av dess framväxt. De olika delarna har också olika karaktärer. Den tydligaste och viktigaste tidsperioden för kyrkogårdens befintliga utseende har varit det sena 1800-talet fram till 1927 när nya kyrkogården tillkommer. Kyrkogårdens struktur och gravplatsplaneringar

samt gravvårdar har till stora delar formats enligt denna periods normer och traditioner. Utmärkande är de grusade gångarna, gravplatserna och begränsningshäckarna av buxbom. Den nya kyrkogårdsdelen har en parkliknande öppen karaktär med gräsmattor och ljusa björkträd. Minneslund och urlund avspeglar närmast en typiskt svensk villaträdgård i planläggning och planteringar. Som kulturhistoriska markörer har kyrkogårdens strukturer och tydligt avläsbara historiska framväxt viktiga dokumenthistoriska värden.

Inom kvarter A och L finns kyrkogårdens äldsta och kanske mest värdefulla gravvårdar. Med tanke på att antalet gravvårdar från 1800-talets hälft är få har de kvarvarande vårdarna ett viktigt kulturhistoriskt värde. Gravvårdarna är också betydelsefulla ur stilhistorisk samt teknikhistorisk synpunkt.

Samhälls- och socialhistoriskt värde

Många av gravstenarna har en monumental karaktär och speglar det samhälle och det fokus som fanns på starka individer vid denna tid. Klasskillnader och skillnader i ekonomiskt välstånd märks tydligt i jämförelse mellan de enkla vårdarna för arbetare och tjänstehjon och lantbrukarens familjegravar. Den västra sidan av kyrkogården har avsatts för familjegravar och större gravplatser vilket märks tydligt i de många monumentala gravvårdarna som finns längs kvarter C och F.

Socknen är förknippat med en unik historia ur samhälls- och socialhistoriskt perspektiv. Den snabba samhällsförändringen och som skedde då Teckomatorp växte från ett par gårdar till ett helt järnvägssamhälle med butiker och industrier avspeglas i gravvårdarna. Bland gravvårdarna märks flertalet av de viktiga personer som levde i socknen och som verkat för att göra den till det samhälle det är idag. Genom att studera kyrkogårdens gravvårdar får man kunskap och Teckomatorps och bygdens historia på ett sätt som kan komplettera den skrivna historien och kulturlandskapet i området som förändrats och förvanskats under årens lopp. Kyrkogården har därmed mycket viktiga samhällshistoriska, personhistoriska, pedagogiska och kulturhistoriska värden.

Gravvårdarna talar sitt tydliga språk om samhället som växte upp i Norra Skrävlinges närhet kring 1800-talets slut. Bland titlarna är olika järnvägsarbetare vanliga liksom handlande och olika hantverkare som etablerat sig i Teckomatorp. Även titlar som distriktsveterinären berättar om den service som växte upp i Teckomatorp. Samtidigt är jordbruket ännu den viktigaste näringen i bygden vilket avspeglas i de många lantbrukarna som ligger begravda på kyrkogården.

Upplevelsevärden

Miljöskapande värde

Kyrkogårdens centrala placering gör den viktig för bymiljön och dess kulturhistoriska sammanhang. Byn har en väl sammanhållen och tät bebyggelse tydligt begränsad av odlingslandskapet i väster och Saxån i öster. Den gröna kyrkogården har en stor betydelse för det gröna rummet i byn som understryks av närbelägna trädgårdar i ett sammanhängande stråk.

Identitetsvärde

Kyrkogården är en viktig symbol för byn Norra Skrävlinge och den sockenstruktur som grundlades under tidig medeltid. Idag har sockens huvudcentra förflyttats till Teckomatorp men kyrkan och kyrkogården står ännu som en symbol för den gamla centralpunkten för bygden. Som begravningsplats för Teckomatorps invånare är Norra Skrävlinge kyrka och kyrkogård en länk till det gamla jordbrukssamhället men även en symbol för det nya järnvägssamhället.

Kontinuitetsvärde

Kvarter A och L närmast kyrkan har stor betydelse för förståelsen av kyrkans och kyrkogårdens ålder. Dessa delar utgör den gamla kyrkogården före 1800 och 1900-talens utvidgningar. De äldsta gravstenar som står på kyrkogården är från 1800-talet men begravingar har skett på platsen sedan kyrkan byggdes. Den äldsta kyrkogårdsdelen är förknippad med höga traditions- och kontinuitetsvärden.

Kulturhistoriskt värdefulla gravplatser

De enskilda gravplatserna och gravvårdarna utgör en viktig del av kyrkogårdsmiljön och har betydelsefulla miljöskapande värden. Tillsammans med kyrkogårdens strukturskapande delar såsom häckar, murar och gångar ger de kyrkogården dess specifika karaktär. Egentligen är alla gravvårdar och gravplatser kulturhistoriskt värdefulla då de utgör en del av helheten men eftersom inte alla delar av kyrkogården kan bevaras eller frysas i det skick de är idag måste ett urval ske för att kyrkogårdens karaktär i viss mån ska kunna bevaras. De enskilda gravvårdarna och gravplatsernas värdebeskrivning finns upptaget i bilagan *Gravplatsdokumentation*.

För att begränsa urvalet av kulturhistoriskt värdefulla gravplatser/gravvårdar något har detta koncentrerats till kvarteren A-F samt L som utgör de äldsta delarna av kyrkogården. I dessa delar har de enskilda gravplatserna ansetts ha en större betydelse på den kyrkogårdens karaktär och miljö. Den nya kyrkogården är mycket mer enhetligt utformad vad gäller

gravplatser och dess gravvårdar som är mer underordnade den allmänna planläggningen. Inom kvarter A och L som täckts med gräs står gravvårdarna utan inramning och har förlorat delar av ett sammanhang och även lite av dess kulturhistoriska värde. Då dessa delar tillhör kyrkogårdens äldsta del med längst kontinuitet får denna del ändå anses ha mycket höga värden framför allt knutna till den långa traditionen som begravningsplats.

Vården och underhållet av våra begravningsplatser är ett långsiktigt arbete och denna vård- och underhållsplan utgör därför inte ett slutgiltigt dokument för kyrkogårdens bevarande. De kulturhistoriska värdena ändras med tiden liksom vår tolkning av dem. Utifrån den generella beskrivningen och värderingen av gravplatsernas karaktär på kyrkogården som ges i denna vård- och underhållsplan har församlingen sedan möjlighet att ta ställning till ytterligare gravstenar som man vill bevara eller återanvända på kyrkogården (se även nedan ang. *Återbruk av gravstenar*).

Kriterier för bedömning av gravplatserna och dess gravvårdar

Baserat på den dokumentation och beskrivning som ges av kyrkogården i denna vård- och underhållsplan har ett urval av de kulturhistoriskt värdefulla gravvårdarna gjorts. Representativitet är ett viktigt kriterium för bedömning av gravvårdarnas värde. Andra gravvårdar har valts ut i första hand för deras unika värden. De kriterier som framför allt omnämns i den kulturhistoriska bedömningen är om vården/gravplatsen, tidstypisk eller har ett högt socialhistoriskt, personhistoriskt eller lokalhistoriskt värde. Gravstenens inskrift kan ha ett socialhistoriskt värde genom vad som berättas om titlar, status, gårdstillhörighet eller gravvårdstraditioner. Inte minst kvinnornas status och roll i samhället går att utläsa från gravvårdarnas inskrifter. Även gravplatser med en tidstypisk eller unik utformning av vegetationen eller omgärdningen kan vara kulturhistoriskt värdefull.

En gravvård eller gravplats kan vara kulturhistoriskt värdefull enligt flera kriterier. De värdekriterier som det refereras till i bilagan är:

1. Ovanliga eller unika gravvårdar
2. Gravvårdar som är viktig ur person- eller lokalhistorisk synpunkt
3. Yrkestitlar eller titlar av lokalt eller kulturhistoriskt intresse
4. Gravplatser/gravvårdar med tidstypiska drag
5. Värde knutet till material, kvalitet, konstnärlighet
6. Gravplatser-/gravvårdar med kulturhistoriskt värdefull vegetation eller omgärdning
7. Gravplatser med ett högt miljöskapande värde

Biologiska värden

Kyrkogårdens betydelse för det vilda

En kyrkogård är inte enbart en plats för mänsklig vila, den är också ett grönområde och en fristad för växter och djur. Dessa bidrar till upplevelsevärde i samhällets grönområden och har ett inflytande på rekreation och folkhälsa. För besökande till kyrkogårdar, vilka vanligen är sörjande människor, kan en plats som sjuder av fågelsång, lummig grönska, surrande insekter och vackra blommor ha en läkande inverkan. Att mötas av liv i sorgearbetet kan ge ro och skänka tröst.

Arter på kyrkogårdar är ofta knutna till människan och hennes skötsel av marken. De hör till det biologiska kulturarvet, det vill säga ett djur- och växtliv som anpassat sig till mänskliga aktiviteter. En del av dem är följeslagare till människan sedan urminnes tider. De drar nytta av oss och vår miljö liksom vi använder specifika arter för vår egen nytta. Andra arter håller till i närheten av oss för att det råder brist på naturliga livsmiljöer. Flera i den sistnämnda gruppen är känsliga och hotade arter som ofta inte har någon annanstans att ta vägen.

Kyrkogårdar har alltid lockat till sig vilda arter och kan vara en spridningskälla för växter och djur. Kyrkogårdarnas betydelse för det vilda livet har ökat med tiden till att bli nästan oundgängliga allt eftersom människan har förändrat landskapet. De naturliga livsmiljöer som förr fanns i form av gamla träd, ängsmarker och åkerholmar är idag till stora delar försvunna. Det är inte ovanligt att de träd som finns på kyrkogården är de äldsta i landskapet kring kyrkan.

Kyrkogårdens egenskap som en stabil plats med lång kontinuitet är således betydelsefull för den biologiska mångfalden.

En miljövänlig skötsel och en miljömedveten personal är a och o för livet på kyrkogården. Samtidigt kan detta arbetssätt spara både tid och pengar. *Gröna Postillan* och *Svenska kyrkans miljödiplomering för en hållbar utveckling* är två skrifter som innehåller bra tankar och tillvägagångssätt för ett arbete som värnar om det vilda på kyrkogården. Därtill finns skriften *Kyrkogården – Noas ark för djur och växter*, som beskriver kyrkogårdens biologiska värden och har kommit ur ett samarbete mellan Svenska kyrkan, Naturvårdsverket och Naturcentrum AB.

Värdebeskrivning

Den biologiska bedömningen (se *Naturvärden*) är gjord utifrån kyrkogårdens befintliga komponenter med betydelse för olika vilda arter och platsens ekologi. Som nämnts tidigare är träd, kyrkogårdsmur, häckar, grusgångar, gravvårdar, trappor, gräsytor, vattenspeglar, byggnader och kompostplats beståndsdelar som tillsammans skapar den intressanta livsmiljö som kyrkogården är. De arter som

påträffats vid besöket ger därtill en fingervisning om sammansättningen av arter och kyrkogårdens funktion för vanliga och mindre vanliga växter och djur. Det bör dock påpekas att ett par studietillfällen inte ger en fullständig bild av platsens biologiska mångfald.

Naturvärde

Norra Skrävlinge kyrkogård är en grön yta med betydelse för den biologiska mångfalden i området. Sett ur ett biologiskt perspektiv är det träd, häckar, grusytor och gräsmattan invid kyrkan som är de mest intressanta komponenterna. Kyrkogården erbjuder en långt mer stabil livsmiljö än omgivningarna utanför. Därför är det av stor vikt för befintliga naturvärden att nuvarande förhållanden hålls i jämvikt och att de gröna strukturerna tas om hand på ett väl planerat sätt så att stora förändringar undviks. Med relativt enkla medel kan man även utveckla kyrkogårdens betydelse för vilda växter och djur. Se vidare under förslag till åtgärder.



Bilderna visar två arter som trivs på kyrkogården; en liten mossa ur släktet *Grimmia* till vänster och en gårdssmyg till höger

Vårdbehov och förslag till åtgärder

Den äldsta delen av kyrkogården kvarter A och L är i stort behov av översyn. Åtgärderna bör omfatta dels växtlighet och dess allmänna struktur som har gått förlorad och dels gravvårdarna.

För kyrkogårdsmiljön är det viktigt att kvarter A och L återfår någon form av struktur. Ett enkelt sätt att få en större rumslighet och att återfå något av den känsla av småskalighet som brukar utmärka de gamla kyrkogårdarna är att återskapa begränsningar mot omgivande kvarter och gångar i form av häckar eller murar. Gångar inom kvarteret exempelvis längs kvarterens ytterkanter skulle också kunna anläggas. Planteringar med de traditionella växterna som finns på kyrkogården kan också tänkas och skulle ge en snyggare inramning till de gravvårdar som finns kvar inom kvarteret.

För att återfå något av den traditionella strukturen som hör samman med gravstenarnas ålder kan man exempelvis plantera en kanthäck utmed kvarteret och i gravraderna. Att klippa med maskingräsklippare nära de äldsta och mest värdefulla gravstenarna bör undvikas. Som ett alternativ till gräset kan området intill gravstenarna planteras med traditionella, livskraftiga och lättskötta perenner såsom astrar, ljung, murgröna eller malva. Rosornas inslag är också mycket viktigt och bör underhållas. Enstaka större barrträd såsom cypress, tuja, en eller idegran alternativt ett sk. sorgeträd kunde också med fördel planteras då dessa är tidstypiska och skulle komplettera den annars låga växtligheten. Dessa bör inte stå för nära de gamla eller ej återlämnade gravplatserna utan relativt fritt exempelvis mot kanterna av gravkvarteret.

Inom kvarter G tycks trenden gå mot stenkantade gravplatser istället för buxbomskantade. Den moderna form av stenkantar som används numera ligger ostadigt och ger lätt vika så att de lutar utåt i gången. De ojämna stenkanterna ger ett rörigt intryck och de mörka stenkanterna ger stora kontraster till växtlighet och singeltäckning. Äldre kraftiga stenkantar bör bevaras på plats medan de moderna bör ersättas med buxbom eller annan kanthäck. Alternativt kan man begränsa möjligheten att använda olikfärgad sten för ett mer homogent och harmoniskt intryck.

Inom kvarter H har planteringsytorna begränsats då gravplatserna är grästäckta och planteringsramarna små. Vegetationen är också mestadels begränsad till ettåriga växter. Enstaka stenhängnade gravplatser finns vilket ger ett ohomogent intryck. Tydligare riktlinjer för planteringar och gravplatsutformning behövs för kvarter J och H. Möjligheten att ta upp stenramar i gräsområdet bör begränsas till västra kanten för att området inte ska förlora sin karaktär. Då denna del av kyrkogården är mycket öppen skulle någon form av kanthäck eller trädrad kunna planteras för att få mer grönska. Enstaka solitära barrträd kan också tänkas som ett komplement till

gravplatsplanteringarna. Gravplatsplanteringarna bör däremot begränsas till mindre buskar, rosor eller perenner som kan rymmas framför gravstenen.

Urngravlunden ligger märkligt nära en privatfastighet öster om kyrkogården som vars begränsning mot öster är påfallande låg. Området saknar möjlighet till avskildhet, vilket är ett problem. Möjligen har man tänkt sätta upp ett plank mot kyrkogården men en högre kanthäck mot öster hade varit önskvärd här. Urngravar är en vanlig form av gravsättning idag och sannolikt kan området behöva utvidgas vilket bör vara möjligt inom kvarter J. Växtligheten liksom gravvårdarna bör hållas nere och här kan kyrkogårdsförvaltaren gärna informera om lämpliga växttyper. Barrbuskar är olämpliga på grund av sin storlek och även många perenna blomväxter såsom kinesisk kärleksört breder ut sig och blir för höga. Exempel på perenna växter som fungerar är förgätmigej, ljung, sedum, murgröna och olika lökväxter.

Minneslunden är en vacker plats nära ingången till kyrkogården och kyrkan. Dess västra sida avskärmas från gångarna med en buskplantering medan södra kanten är mer öppen mot huvudgången. En känsla av rumslighet med klart avläsbara gränser mot urlund och gången i söder saknas liksom möjlighet till avskildhet. Mot söder är öppenheten mycket påtaglig då även gamla kyrkogården saknar begränsning mot norr. Enligt Larssons planteringsförslag för minneslunden skulle oxbär planteras även längs östra sidan av minneslunden. Ytterligare en rosenapel var tänkt mot södra sidan. Någon form av busk eller trädplantering mot södra och östra sidan hade behövts för att få en bättre inramning av minneslunden. Minneslunden skulle också med fördel kunna kompletteras med en vattenspegel av något slag till gagn både för besökare och djurlivet.

Förslag till åtgärder för djur och växtliv

- Behåll de befintliga trädslagen lind och björk på kyrkogården.
- Låt ihåliga och gamla träd stå kvar så länge som möjligt. Ta hjälp av arborist vid behov.
- Om träd planteras på helt ny plats, välj ett ädellövträd i första hand.
- Träd som en gång beskurits måste fortsätta att beskäras med jämna mellanrum. Annars finns det en stor risk för en kollaps i kronan och fläkningsskador vid hård blåst.
- Häng upp holkar för fåglar och fladdermöss i träden. Använd inte spik eller skruv.
- Undvik beskärning av häckar och träd mellan mars och juni månad då det kan finnas fågelbon i grenverket
- Anlägg gärna en naturliknande vattenspegel dit fåglar, insekter, grodor, paddor och vattensalamandrar kan söka sig.

- Ett enkelt sätt att bidra med vatten till fåglarna är att ställa ut fat som fylls på regelbundet.
- Vid val av växter för plantering i rabatter och på gravvårdar bör man välja sorter som innehåller större andel nektar och pollen för att gynna insekter. Blåstjärna, buxbom, gul fetknopp, trädgårdshyacint, kaukasisk förgätmigej, ljung, krokus, liljekonvalj, pärlhyacint och kärleksört är bra exempel. De flesta kryddväxter är också rika på nektar liksom vårblommor som vintergäck och lungört.
- Anlägg gärna en särskild rabatt för insekter och fjärilar, i ett soligt läge.
- Vilda växter med blommor i gräsmattan berikar kyrkogården, var rädd om dem
- Tänk nytt gällande skötsel av gräsytan närmast kyrkan och skapa en äng, förslagsvis på den östra delen. Gräsytan lämnas att växa fritt fram till slutet av juli så att befintliga växter får chans att blomma. Klipp sedan ytan en gång. För att göra det hela prydligare kan raka klippta gångar anläggas fram till gravvårdarna. Detta tillvägagångssätt sparar tid och pengar samtidigt som växt- och djurlivet gynnas. Berätta för besökarna vad som sker och varför.

Riktlinjer för skötsel och underhåll

Återbruk av gravstenar

Äldre gravstenar tillkomna före 1930 är tillverkade enligt hantverksliknande traditioner och har oftast en hög kvalitet. Många äldre gravstenar är mycket stora och tillhör en gravvårdstyp som inte tillverkas idag eller skulle vara kostsamma att nyttillverka. Dessa har också en mycket stor betydelse för kyrkogårdens allmänna karaktär och upplevelsevärden vilket gör det angeläget att återanvända äldre gravstenar. Därtill innebär återanvändning av gravstenar en stor miljövinst då de flesta nyttillverkade gravstenarna importeras från Kina eller Indien idag. Att fina, gamla stenar går till stenkross är ett resursslöseri som stämmer dåligt överens med dagens krav på energibesparing och vår syn på kretsloppet.

För att en sten ska kunna återanvändas krävs att gravrätten gått ut och att innehavaren inte vill förnya den. Gravrättsinnehavaren måste också gå med på att stenen får återanvändas. Därefter måste stenen förvaras i ett år innan den kan återanvändas. I första hand bör stenen återanvändas på befintlig gravplats. Innan stenen slipas om bör stenen fotograferas av och den gamla inskriften dokumenteras i framtida forskningssyfte. För att det inte ska bli för krångligt är det bra om församlingen har tydliga och väl inarbetade rutiner för hur man ska gå till väga vid återanvändning av gravstenar. En möjlighet är att informera redan på begravningsbyrån om att möjligheten finns och vad det kostar.

Att stenen åter tas i bruk med ny inskrift och eventuellt ny placering kan innebära en risk för att de kulturhistoriska värdena urholkas. Faran är att det blir svårt att avgöra vad som är en autentisk, tidstypisk sten och vad som är gammalt och vad som är nytt. Ett sätt att undvika detta är att märka de stenar som återanvänds med en kretsloppssymbol.

Underhåll av gravvårdar

Lagning och ytbearbetning av gravvårdar och omgärdningar av sten

De flesta gravvårdar blir med tidens gång en växtplats för alger, lavar och mossor. Deras sporer sprids med vind och vatten och finns överallt. Alger och vissa arter av lavar och mossor trivs särskilt i fuktiga miljöer varför dessa påträffas på norrsidan av gravstenar och på gravvårdar där det är mycket skugga. Andra arter av lavar och mossor växer istället på gravvårdar, med sten uppbyggd av särskilda mineral, oavsett hur mycket skugga eller solljus platsen har. Stenar som är skrovliga har ofta mer påväxt av lavar och mossor eftersom de är lättare att få fäste på.

Generellt sett är inte påväxten någon fara för gravvårdar som är gjorda av silikatsten som gnejs och granit. Till viss del kan påväxt av lavar och alger på

gravvårdar utgöra ett skydd mot luftföroreningar. Varken alger, lavar eller mossor har rötter som kan tränga in i sten för att söka efter näringsämnen. De tar upp vatten och näring från omgivningen direkt genom cellerna. Lavar och mossor har dock en slags fästorgan, så kallade rhizoider, som fäster lättare på ojämna ytor och där stenen är skadad än på helt släta ytor. Påväxten kan binda fukt och om stenen har sprickor där vatten kan tränga in finns det risk för frostsprängning. Detta sker framförallt om stenen redan är skadad, lutar eller har fallit omkull. Risken för frostsador ökar om gravvården är av kalk eller sandsten eftersom detta material kan suga åt sig fukt från mossan och därefter skadas vid frost. När det gäller gravvårdar eller andra stendetaljer i kalksten finns det lavar som skulle kunna göra skada på stenen. Men dessa arter är sällsynta och trivs inte i den miljö som en kyrkogård/begravningsplats kan erbjuda.

På många kyrkogårdar/begravningsplatser har man tvättat gravvårdar för att få bort lavar, alger och mossa. Beroende på underlag och hur rengöringen går till samt vilka preparat som används kan stenen ta skada av detta. Helst ska man därför undvika att tvätta gravvårdar helt och hållet. I förebyggande syfte kan man försöka ha gravvårdarna på skuggfria platser och hålla dem rena från jord, sav, nedfallna löv och annat skräp. Om rengöring ändå måste genomföras skall det endast göras där inskriptionen riskerar att bli oläsbar på grund av alger, lavar eller mosspåväxt. Rengöring ska utföras skonsamt med varmt vatten, mjuk borste och vanlig såpa eller möjligen någon procent ammoniak. Rengöring bör undvikas på vintern. Högtryckstvätt bör inte användas då målade inskriptioner och porös sten kan förstöras.

Andra skador gravvårdar kan utsättas för är gipskrusta, stearin, sot, klotter samt missfärgningar av järn och koppar. Vid höga svavelhalter ombildas kalkhaltig sten till gips som enbart bör rengöras av konservator. Likaså bör konservatorer anlitas vid rengöring av rost- och kopparmissfärgningar. Genom att underhålla och rostskydda järndetaljer kan skador förebyggas. Stearin kan avlägsnas med läskpapper samt något av följande medel: mjukt verktyg av trä eller plast, kemiskt ren bensin, eller varmluftspistol. Sot tas bort med torr rengöringsmetod.

Syror, lut, ogräsmedel och rengöringsmedel skall aldrig användas på gravvårdar. Kommersiella rengöringsmedel innehåller kaliumhydroxid och är liksom lut starkt basiskt, frätande och dessutom saltbildande. Saltet som trängt in i stenen kristalliseras och sväller vid torkning varvid stenen sprängs sönder. Basiska medel bidrar till upplösning av vissa mineral. Även metoden är viktig. Hårda borstar av stål eller dylikt bör undvikas och sköljning bör ske kontinuerligt under tvättningen så att eventuella gruskorn inte repar stenen.

Kalkhaltiga stenar som marmor, kalksten, skiffer och sandsten är mindre motståndskraftiga, såväl mot kemiska föroreningar som mekanisk åverkan, än

hårdare stensorter som gnejs, granit och diabas. Skadorna uppkommer som sprickor, stembortfall, avflagningar, bompartier, deformationer och pulverisering. Rostade dubbar och järnfästen bidrar till skador liksom ovarsam hantering och sättningar i marken.

Avslagna bitar bör tas till vara, och rostiga dubbar ersättas med rostfria. Enklare lagningar kan göras utan konservatorshjälp. Allvarligt skadade stenar som uppvisar sprickor, bompartier, pulverisering eller sandning bör däremot alltid lagas i samråd med en stenkonservator. Före omfattande lagningar av gravvårdar bör stenkonservator anlitas. Lagning med cement eller andra starka limningsmetoder skall absolut undvikas i dessa sammanhang.

Lagning och ytbehandling av gravvårdar och omgärdningar av järn

Vid alla lagningar gäller att man skall eftersträva att använda metall som är så lik ursprungsmaterialet som möjligt. Staket, kors och dekorationer av järn skall efter rengöring med borste som är mjukare än underlaget ytbehandlas med linoljebränning. Behandlingen skyddar järnet från rostangrepp. På järnet penslas omsorgsfullt, kokt linolja som kryper in och fyller alla porer, innan bränningen tar vid. Behandlingen bör upprepas ett par gånger innan fullgott resultat uppnås.

För rådgivning i dessa frågor vänder man sig lämpligen till Riksantikvarieämbetets konservatorsavdelning eller Regionmuseet Kristianstad/Landsantikvarien i Skåne.

Riktlinjer för naturvård

Kyrkogårdens naturvärden beror på att den är sammansatt av en lång rad olika beståndsdelar. Murar, trädkrans, häckar, grusgångar, solitära träd, gravvårdar, trappor, gräsytor, vattenspeglar, byggnader och kompostplats innehåller mängder av små livsmiljöer med skiftande tillgång till ljus, värme och fukt och där olika arter kan söka föda, kanske en boplatz eller övervintringsmöjlighet.

Träden hör till de äldsta levande organismerna på jorden och är troligen de viktigaste elementen för växter och djur på kyrkogården. Det innebär att det gör stor skillnad om man tar bort ett enda träd.

Ett gammalt träd kan vara värd för hundratals arter. Generellt sett så är det de som är äldst och i sämst skick som hyser flest växter och djur. Döda träd och stubbar är också högtintressanta och vanligen fulla av liv.

Alla trädslag har särskilda arter knutna till sig och mest artrika brukar ädellövträden vara. Till dem räknas i Sverige vildväxande arter av ek (skogsek, bergek), alm (skogsalm, vresalm, lundalm), lönn (skogslönn, naverlönn), lind (skogslind, bohuslind), bok, fågelbär, avenbok och ask. Våra djur och växter är anpassade till trädarter som funnits länge i landet, därför är vildväxande inhemska trädslag att föredra framför framkorsade sorter.

Det är framförallt fåglar, fladdermöss, insekter och svampar som är beroende av trädens existens. Skydd och vila i grenverket lockar, liksom föda av olika slag. Frön, bär, nötter, insekter, trädsav, vedfibrer, bladlöss, pollen och nektar är bra föda för olika arter.

På trädens bark lever lavar och mossor, så kallade epifyter. De lever av vatten som tas ur luften och näring från damm som virvlar upp från grusgångarna på kyrkogården. Det solljus som når fram till trädstammarna är också en viktig faktor. Ju äldre träd desto grövre stam och skrovligare bark, ju fler arter kan man hitta. Dessa fungerar i sin tur som skydd, föda eller bomaterial åt småkryp och fåglar som lever på eller i kyrkogårdens närhet. Kyrkogårdens träd är ofta beväxta av särskilt skyddsvärda lavar, lavar som blivit allt mer ovanliga och finns på Artdatabankens rödlista. Lavar påvisar förändringar i luftkvalité och kan användas som mätare på mängden föroreningar i större samhällen.

En djurgrupp som nästan alltid finns på kyrkogårdar är fladdermöss. Dessa däggdjur omfattar cirka 18 arter som alla är fridlysta. De flesta fladdermusarter är beroende av äldre lövträd. Träden har ofta ihåligheter inuti stam och grenverk vilka används som viloplats för fladdermöss dagtid. Ihåliga träd kan också fungera som yngelplats för vissa arter.

Trädkronorna är till god nytta vid insektsjakt eftersom de fungerar som fångstarmar där mängder av småkryp fastnar vid blåst. Lövverk kan också bilda skyddade flygleder att följa under jakten.

Fladdermöss lockas även till kyrkobyggnadernas torn och loft vilka har ungefär samma egenskaper som husvindar. De erbjuder skydd från väder, vind och fiender samt en högre temperatur än utomhus vilket gör att vissa arter förlägger sin dagvila eller övervintring till kyrkans torn och loft.

Kyrktorn och kyrkloft i landskap som saknar höga formationer lockar också fåglar som i vanliga fall har sin naturliga livsmiljö på klippor och berg. Tornuggla och pilgrimsfalk är rariteter i detta sammanhang medan turkduva och tornfalk ses relativt ofta vid kyrkobyggnader.

Tyvär är de flesta inflygningsöppningar i kyrktorn tilltäppta numera för att stänga ute duvor och kråkfåglar vilket innebär att tillgängligheten till kyrkomiljön har minskat drastiskt under senare år. Fladdermöss tar sig dock in genom mycket små öppningar.

Häckar och buskar på kyrkogården är av stor betydelse för djurlivet. Ett varierat häckbestånd med olika sorter i olika partier på kyrkogården skapar många möjligheter för småkryp. Om häckplantorna genererar blommor, frukter och bär erbjuds dessutom näringsrik föda. Häckar fungerar också som skydd från rovfåglar på jakt, boplats och födosöksmiljö för många småfåglar. På vårvintern är kyrkogårdens buskage extra betydelsefulla som födosöksplatser för stannfåglar.

Insekter finns i buskarnas grenverk och undertill är marken oftast bar även när snön har lagt sig.

Muren kring kyrkogården lockar alltid till sig olika arter och kan se väldigt olika ut. Murar utan bruk har gott om hålrum och en stengrund på frostfritt djup vilket skapar en mycket variationsrik miljö. De frostfria utrymmena är attraktiva som övervintringsplats. Inne i konstruktionen uppkommer särskilda fuktighetsförhållanden som är lämpliga för till exempel snäckor och sniglar under torrperioder.

Stenarna innehåller mycket materia som värms upp och kyls av långsamt. Det ger dem funktionen att vara en slags klimatutjämnare i närområdet. Ytskiktet blir varmt tidigt på vårvintern och drar till sig insekter och kräldjur som samlar energi inför parning och fortplantning. Ytan kan också användas som växtplats för arter som växer där inga andra organismer kan växa.

Kyrkogårdsmurar och kyrkofasader med kalkinnehåll är intressanta för en särskild grupp lavar och mossor. Dessa arter är helt beroende av en basisk miljö och växer alltid på kalkpåverkade ytor som håller ett lågt pH-värde. Vissa lever direkt på kalkytorna, till exempel på kalksten eller kalkbruk, medan andra kan växa på silikatsten eller stenar med andra mineraler, men är då beroende av kalkdamm från omgivningen.

Lavar som lever på sten och andra hårdgjorda underlag innehåller syror som kan lösa ur mikroskopiska mineraler från underlaget. Dessa kan påverka ytan och göra den lite skrovligare. Processen är emellertid *mycket* långsam – och kan pågå under sekler.

Gravvårdarna är värmelagrande precis som stenmurar och intresserar småkryp som är i behov av värme. De är också möjliga växtplatser för lavar och mossor. Dessa kan avlägsnas från inskriptionerna om man så vill, men gör annars ingen påtaglig skada.

Stentrappor är en annan intressant stenmiljö på kyrkogårdar. I skarvarna mellan de kantiga trappstegen finns öppningar där skalbaggar, spindlar och andra små insekter kan hitta en fristad. Trappstenarna och ytorna mellan dem kan också vara växtplats för lavar och mossor samt stenpartiväxter som till exempel fetblad.

Grusgångarna på kyrkogården fyller viktiga funktioner för ett antal vilda arter. Materialet är en värmereservoar och damm som virvlar upp från gruset tillför livsviktig näring till trädlevande lavar. Den sandiga miljön passar Sveriges sällsyntaste vårlök, luddvårlök. Arten levde förr på åkermark men växer nu nästan uteslutande på grusgångar på kyrkogårdar i sydvästra Skåne och är fridlyst¹.

Komposten är ännu en komponent som kan spela en roll för kyrkogårdens biologiska mångfald om den brukas i samklang med naturen. Förutom den mängd marklevande organismer som finner sin tillvaro i en kompost, erbjuder

¹ Svenska botaniska föreningens hemsida: http://www.sbf.c.se/www/upl/files/luddvarlok_136.pdf

den föda, skydd och boplats till många arter. En öppen kompost med markkontakt är tillgänglig för fåglar och andra smådjur i området. Småfåglar kan till exempel hämta sitt bomaterial här om våren. Med hänsyn till igelkottar bör man inte tömma komposten förrän efter första maj, då dess vinterdvala är över.

De gräsbeklädda ytorna på kyrkogården lockar ytterligare vilda arter. Några av dessa; kaniner, jordgetingar, pingborrelarver, sniglar och rådjur brukar vara mindre välkomna av förklarliga skäl. Gräsytor som gödslas, kalkas och klipps regelbundet har minst värde ur ekologiskt hänseende men används trots det av småfåglar som stare, sädesärta och björktrast för att leta föda till sina ungar. Ibland har kyrkogården ytor som klipps mer sällan vilket ger örter och gräs en chans att blomma och fungera som pollen och nektarkällor. Oklippta och obehandlade gräsytor inne i tätbebyggda områden är sällsynta miljöer och därför av stor betydelse för bland annat insekter. Här finns en chans för till exempel fjärilslarver att utvecklas.

De kyrkogårdar som innehåller någon typ av vattenmiljö är extra intressanta för vilda arter. Fontäner, springbrunnar, dammar och liknande anordningar ofta i anslutning till minneslundar och askgravlundar fungerar som en vattenreservoar för insekter och mindre däggdjur och även som fågelbad om de inte prepareras med kemiska medel. Ju mer naturlig vattenspegeln är desto bättre. Vattenväxter ökar värdet ytterligare. Sluttande vegetationsbevuxna kanter eller mjukt formade stenar föredras framför branta hårda sarger. Naturlika vattensamlingar på kyrkogården kan till exempel dra till sig vattensalamander och trollsländor.

Den markyta som ligger direkt i anslutning till kyrkogården spelar också en roll för arter som håller till inne på kyrkogården. Trädgårdar, betesmarker och ängar i närheten innebär ett rikt utbyte av liv. Om åkermark gränsar till kyrkan är det bra om några meter lämnas oplöjda så att det finns plats att klippa häcken från utsidan. Samtidigt kan växter som uppskattas av insekter på jakt efter energi och protein leva här under längre tid och hinna blomma och sätta frö. Om besprutning sker av åkern bör man ha en god dialog med markägaren så att bekämpningsmedel inte sprids i direkt anslutning till häck eller mur. Växtskyddsmedel kan vara direkt skadliga för träd, buskar och det övriga livet på kyrkogården.

Svampskadad buxbom

Om buxbomen är missfärgad kan den vara angripen av en svampsjukdom. Det första som måste göras är att ta reda på vilken svamp som orsakat skadan eller om det är ogynnsamma markförhållanden som lett till förändringen. Två vanliga skadesvampar som drabbar buxbom är ur släktena *Cylindrocladium* och *Volutella*. Båda svamparna benämns som buxbomssot och *Volutella* ibland även som kräfta. I släktet *Cylindrocladium* finns det över 50 arter varav *Cylindrocladium buxiola* är den allvarligaste. Båda svampsjukdomarna angriper bladen som blir bruna och faller

av och till sist dör hela plantan. Volutellan behöver sårskador för att kunna infektera medan *C. buxiola* kan drabba unga plantor. I det senare fallet uppträder svarta streck på stjälkarna som utvecklas nerifrån plantan.

Det har visat sig att den på kyrkogårdar mest förekommande sortens buxbom är *Buxus sempervirens Suffruticosa*. Det är den som har sämst motståndskraft mot svampangrepp av *C. buxiola* vilket gör problemet ännu mer allvarligt. Det finns inga kända buxbomssorter som är resistenta mot *C. buxiola*. Den rena sorten *Buxus sempervirens* växer dock snabbare och därmed kan återväxten av svampen hämmas genom klippning. *B. balearica* är den minst mottagliga då den har tjockare läderaktiga blad där inte svampen kan få fäste lika lätt.

Om det är *Cylindrocladium buxiola* så är läget allvarligt och utsikterna för bevarande dystra. Movium på SLU, Sveriges Lantbruksuniversitet SLU och Hushållningssällskapet Kristianstad har engagerat sig i detta och arbetat med att ta fram ersättningsväxter. Movium har i sin skrift Gröna fakta nr 2 2011 publicerat en artikel, "Döende buxbom – ett hot mot vårt gröna kulturarv", som kan beställas från deras hemsida och som handlar om svampsjukdomen.

För att förhindra att smittan sprids måste information till besökare först och främst sättas upp så att inte nya smittade plantor planteras på kyrkogården. All buxbom bör inventeras och prover måste tas på flera olika ställen för att säkerställa svampsjukdomen. Därefter bör en skötselplan tas fram för hur man ska gå tillväga med den skadade buxbomen. Det är också lämpligt att inventera övrigt växtmaterial för att se vilka häckväxter som trivs och dessutom analysera jordmånen. Om buxbom ska ersättas bör ersättningsväxten ha samma kvalitéer och funktioner som buxbomen, att den är vintergrön, relativt långsamväxande, tål kraftig beskärning och har låga ståndortskrav.

Traditionen med vintergrönt på just kyrkogårdar är stark och det har varit en norm på de skånska kyrkogårdarna. Ersättningsmaterialet måste vara lagom långsamväxande, för snabb tillväxt kräver stora arbetsinsatser och för långsam medför dyra inköp. För att häcken ska se prydlig ut måste den tåla hård beskärning och då gäller det att inte bladen är för stora. Skadade blad kan medföra sjukdomar och ger dessutom ett allmänt trist intryck. Det sista kravet att häcken



Sjuk buxbom

bör ha låga ståndortskrav innebär att den ska trivas på varierande jordar och i varierande tillgång på ljus och fukt.

Kyrkogårdens infattningshäckar som oftast är av buxbom är de lägsta och ibland så låga som 15 cm vilket ställer höga krav på växtmaterialet. För den typen av häckar lämpar sig, enligt Movium och SLU, barrväxterna idegran, den vanliga som går att beskära *Taxus baccata*, den japanska *Taxus cuspidata* eller hybrididegranen *Taxus x media* och vanlig en *Juniperus communis*. Andra vintergröna växter är berberis som finns i flera lämpliga sorter, järnek, blå *Ilex meserveae* eller japansk *Ilex crenata*, myrtenry, *Lonicera nitida* och eldtorn, *Pyracantha coccinea*. Om man kan tänka sig lövfällande sorter finns bland annat oxbär, *Cotoneaster*, liguster och måbär, *Ribes alpinum*.

Även perenner och halvbuskar som går att beskära och har mer eller mindre vintergrönt bladverk som gamander, lavendel, isop, pontisk malört, ljung och åbrodd kan användas som infattningshäckar. Det gäller att ta reda på huruvida växterna delar ståndortsförutsättningar, åbrodden är tåligast medan lavendeln har stora krav på kalkhaltig sandjord för att bli riktigt bra.

Lund 120524

Kerstin Börjesson, Åsa Jakobsson

Källor

Tryckta källor

Bringéus, Nils-Arvid, Skånsk kyrkogårdsvandring, artikel i *Skånska kyrkor*, Skånes Hembygdsförbunds årsbok 1997, s. 185-215.

Bucht, Eivor (red.), *Kyrkogårdens gröna kulturarv*, Klippan 1992.

Carlsson, Åke & Hultengren, Svante, *Kyrkogården – Noas ark för djur och växter*. 2007.

Centrala Gravvårdskommittéen (CGK), *Handbok för kulturbeskrivning, inventering, bevarande och återanvändning av gravanordningar*, Västerås 2007.

Centrala Gravvårdskommittéen (CGK), *Gravvårdar, Allmänna råd för bevarande och återanvändning*, Stockholm 1998.

Hansson, Hans-Erik, Jarema Bielawski, Karna Jönsson, *Vård av gravstenar*, Riksantikvarieämbetet 2002. (skrift, kan beställas eller laddas ned på www.raa.se)

Hansson, Marie, Den skånska kyrkogården, artikel i *De skånska trädgårdarna och deras historia*, Kristianstad 1997, s. 153-164.

Klintborg, Åsa, Den skånska kyrkogårdsträdgården, artikel i *Ale, Historisk tidskrift för Skåneland*, nr 1 1993, s. 1-19.

Klintborg, Ahlklo, Åsa, *Mellan trädkerans och minneslund. Svensk kyrkogårdsarkitektur i utveckling 1940-1990*. Stad & Land 167. Alnarp 2001.

Kulturmiljövård nr 6 1989 (tidskrift med temanummer om kyrkogårdar)

Kyrkogårdens form och miljö. Planering och vård av begravningsplatser och deras byggnader. Boverket, Riksantikvarieämbetet, Svenska kyrkans kyrkogårdsdelegation, Borås 1991.

Regborn, Ester, Teckomatorps storkommun, Några historiska glimtar, artikel ur *Onsjöbygden Onsjö Härads Hembygdsförening årsskrift 1988-1989*, Eslöv 1990 s. 40-42.

Reijer, Pål & Sörensen, Ann-Britt, *Tillgängliga gångar på kyrkogårdar, i parker och bostadsgårdar*. Stad & Land 170. Alnarp 2007.

Rosander, Charlotte, Döende buxbom – ett hot mot vårt gröna kulturarv, ur *Gröna Fakta* nr 2, 2011, Movium. Kan beställas för 35 kr från www.movium.slu.se

Wadsjö, Harald (red.), *Gravkonst*. Utgiven av samfundet för hembygdsvård. Lund 1930.

Wadsjö, Harald (red.), *Kyrkogårdskonst. Avbildningar av äldre svenska kyrkogårdar*. Stockholm 1919.

Wästberg, Per (m.fl.), *Minnets stigar. En resa bland svenska kyrkogårdar*, Stockholm 2001.

Muntliga källor

Karin Sjunnesson, kyrkvård Teckomatorps församling

Internet

Länsstyrelsen i Skåne Län

<http://www.lansstyrelsen.se/skane/sv/samhallsplanering-och-kulturmiljo/landskapsvard/kulturmiljoprogram/oversiktliga-kommunbeskrivningar/Pages/Svalov.aspx> Besökt 120130

<http://www.lansstyrelsen.se/skane/sv/samhallsplanering-och-kulturmiljo/landskapsvard/kulturmiljoprogram/sarskilt-vardefulla-kulturmiljoer-i-skane/svalov/Pages/Teckomatorp.aspx>

Miljömålportalen

<http://miljomal.nu/15-God-bebyggd-miljo/Definition/>

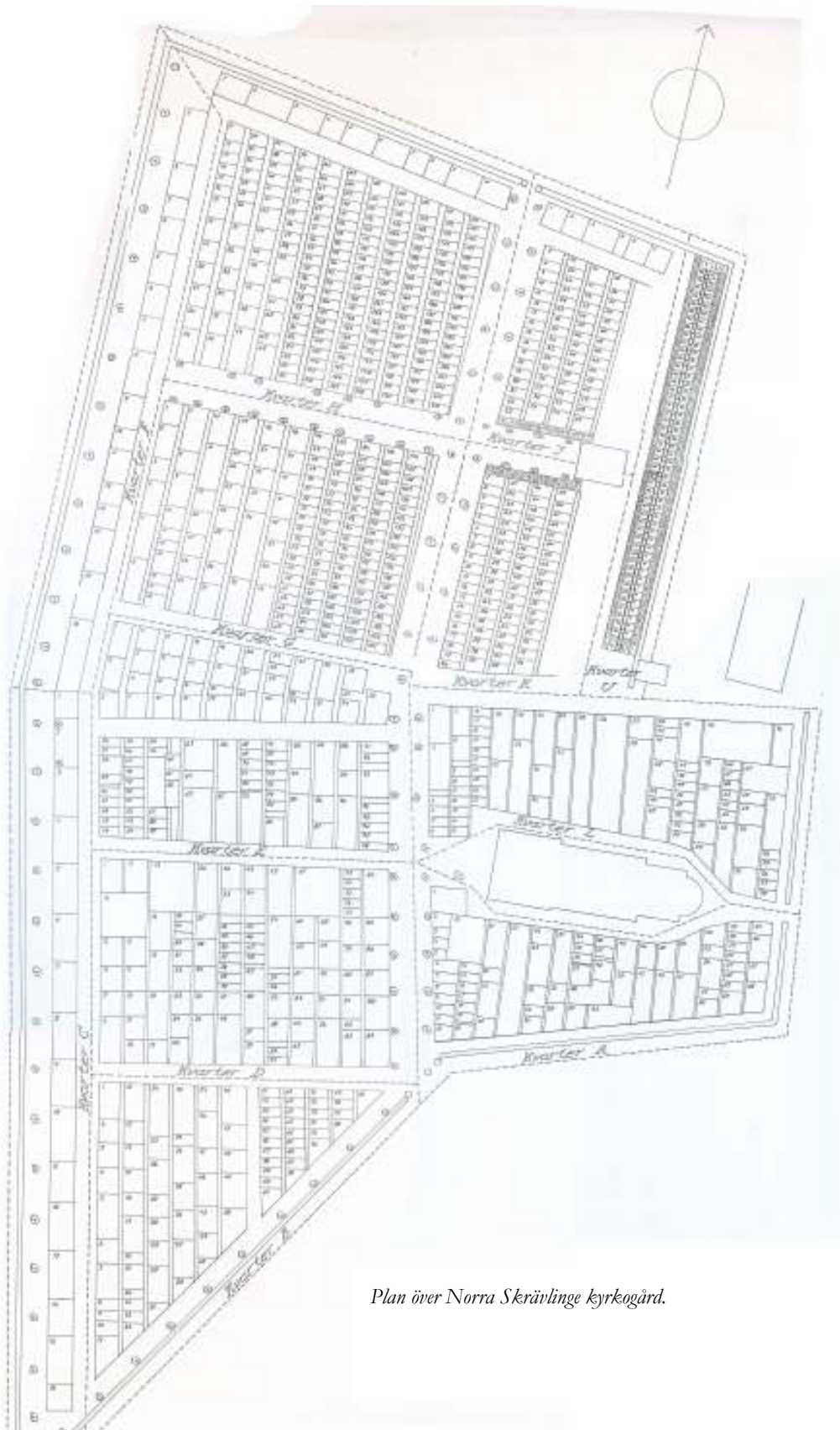
Naturvårdsverket ang. särskilt skyddsvärda träd

<http://www.naturvardsverket.se/sv/Start/Om-Naturvardsverket/Remisser-Naturvardsverkets/Remisser-tidigare/Atgardsprogram-for-sarskilt-skyddsvarda-trad-i-kulturlandskapet/>

Rödlistade arter, aktuell lista Artdatabankens hemsida;

<http://www.slu.se/sv/centrumbildningar-och-projekt/artdatabanken/rodlistan/>

Bilaga 1-Ritningar



Plan över Norra Skrävlinge kyrkogård.

Bilaga 2

Lagstiftning och styrdokument

Kulturminneslagen

Kyrkogårdar och begravningsplatser regleras ur kulturhistorisk synvinkel i första hand av kulturminneslagens 4 kap. om kyrkliga kulturminnen. Länsstyrelsen är beslutsfattare och tillsynsmyndighet i ärenden gällande kyrkobyggnader, kyrkogårdar/begravningsplatser och kyrkliga inventarier. Nedan följer utdrag ur lagtexten gällande förändringar och vård av kyrkogårdar/begravningsplatser.

1 § Kulturhistoriska värden i kyrkobyggnader, kyrkotomter, kyrkliga inventarier och begravningsplatser är skyddade enligt bestämmelserna i detta kapitel.

11 § I vården av en begravningsplats skall dess betydelse som en del av vår kulturmiljö beaktas. Begravningsplatserna skall vårdas och underhållas så att deras kulturhistoriska värde inte minskas eller förvanskas.

12 § Begravningsplatser enligt detta kapitel är sådana områden eller utrymmen som avses i 1 kap. 1 § begravningslagen (1990:1144). Bestämmelserna om begravningsplatser omfattar också sådana byggnader på begravningsplatsen som inte är kyrkobyggnader samt fasta anordningar såsom murar och portaler. Lag (1990:1146).

13 § I fråga om en begravningsplats som anlagts före utgången av år 1939 krävs tillstånd av länsstyrelsen för att utvidga eller på något annat sätt väsentligt ändra begravningsplatsen, för att där uppföra någon ny byggnad eller fast anordning eller riva eller väsentligt ändra befintlig byggnad eller fast anordning.

Länsstyrelsen får ställa de villkor för tillståndet som är skäliga med hänsyn till de förhållanden som föranleder ändringen. Villkoren får avse hur ändringen skall utföras samt den dokumentation som behövs. Lag (1999:304).

14 § Om Riksantikvarieämbetet beslutar det, skall bestämmelserna i 13 § tillämpas också i fråga om en begravningsplats som tillkommit efter utgången av år 1939, om begravningsplatsen ligger invid en kyrkobyggnad som uppförts dessförinnan eller är märklig genom sitt kulturhistoriska värde.

15 § Om det på en begravningsplats eller i en byggnad på en begravningsplats som ägs och förvaltas av en borgerlig kommun finns föremål av kulturbistoriskt värde, tillämpas bestämmelserna i 6, 7, 9 och 10 §§ också på sådana föremål. Kommunen skall därvid ansvara för förteckningen samt förvaringen och vården av föremålen. I stället för vad som sägs i 7 § skall i förteckningen anges om ett föremål ägs eller förvaltas av någon annan än kommunen.

Det kan vara svårt att bedöma vad som kan klassas som väsentlig förändring (§ 13 ovan) av en kyrkogård. Det kan till exempel vara:

- Större förändringar av kvartersindelning, hägnader och gångsystem
- Borttagning eller omläggning av kyrkogårdsmur
- Ändring av vegetationens arkitektoniska eller rumsskapande karaktär

Det kan även vara mindre förändringar som inte i sig självt kan klassas som väsentliga, men som har stor betydelse för helhetsverkan om de upprepas gång på gång. Sådana förändringar kan vara:

- Borttagande av grustäckta gravplatser och igensåning med gräs
- Borttagande av järnstaket och stenramar
- Övergivna och återtagna gravvårdars utplånande
- Fällning av träd

Ifall man är tveksam om en ändring eller ett tillskott är tillståndspliktigt eller ej, så bör man ringa till länsstyrelsen och prata med en handläggare för kyrkogårdsfrågor, länsstyrelsen har nämligen tolkningsföreträde i frågan. Vill man veta mer om tillståndsprövning så har länsstyrelsen i Skåne skickat ut en skrift till samtliga församlingar med titeln ”*Kyrkliga kulturminnen – vägledning för tillståndsprövning*”. Den kan även beställas hos länsstyrelsen.

Länsstyrelsen brukar snabbt kunna svara på frågor och komma med idéer om hur förändringar kan göras för att anpassas till den befintliga kyrkogården. Regelbunden kontakt med länsstyrelsen kan också korta ner handläggningstiderna och underhandsbesked kan ges vilket underlättar arkitektens/landskapsarkitektens arbete vid större förändringar.

Begravningslagen

Begravningslagen och begravningsförordningen reglerar verksamheten för kyrkogårdar, begravningsplatser och krematorier. Den enskilde gravrättsinnehavarens rättigheter och även skyldigheter gällande gravanordningens utformning och skötsel understryks i begravningslagen. I lagens 7 kap ges dock möjligheter för upplåtaren eg. kyrkogårdsförvaltningen att

skydda och behålla kulturhistoriskt värdefulla gravplatser/-vårdar. Länsstyrelsen är appellationsinstans för begravningslagsärenden.

Nedan följer ett par ur föreliggande dokumentations synvinkel relevanta utdrag ur begravningslagen:

2 kap.

12 § *En begravningsplats skall hållas i ordnat och värdigt skick och den helgd som tillkommer de dödas vilorum skall alltid iakttas.*

7 kap.

3 § *Innehavaren av gravrätten skall hålla gravplatsen i ordnat och värdigt skick.*

9 § *När upplåtelseiden för gravrätten går ut, har gravrättsinnehavaren*

rätt till en ny upplåtelse, om (författarens kommentar: bland annat)

- gravplatsen är väl vårdad,

26 § *Gravrättsinnehavaren bestämmer gravanordningens utseende och beskaffenhet. Detsamma gäller gravplatsens utsmyckning och ordnande i övrigt. Upplåtaren får dock besluta de begränsningar i gravrättsinnehavarens bestämmanderätt som är nödvändiga för att tillgodose en god gravkultur.*

27 § *Innan en gravanordning sätts upp, skall upplåtaren pröva om den är sådan att den kan tillåtas.*

28 § *När en gravanordning har blivit uppsatt, får den inte föras bort utan upplåtarens medgivande. Medgivande skall lämnas, om det inte finns risk för att man förfar med gravanordningen på ett ovärdigt sätt.*

30 § *Upplåtaren får göra ändringar på gravplatsen bara om gravrättsinnehavaren medger det. Ändringar som är nödvändiga för att tillgodose kraven på miljöskydd, hälsoskydd och arbetarskydd får dock genomföras, även om gravrättsinnehavaren motsätter sig ändringen.*

31 § *Om skador måste förebyggas, har upplåtaren rätt att genast genomföra nödvändiga åtgärder på gravplatsen.*

37 § *Om en gravanordning har tillfallit upplåtaren och den är av kulturhistoriskt värde eller av något annat skäl bör bevaras för framtiden, skall upplåtaren om möjligt lämna kvar den på*

gravplatsen. Om gravanordningen ändå måste föras bort från gravplatsen, skall den åter ställas upp inom begravningsplatsen eller på någon annan lämplig och därtill avsedd plats.

PBL

Plan- och bygglagens 3 kap. reglerar åtgärder och förändringar på byggnader med högt kulturhistoriskt värde. För bygglovspliktiga ärenden som lyder under denna lag är stadsbyggnadskontoret beslutsfattare. Nedan följer för kyrkogårdarna relevanta utdrag ur plan- och bygglagen:

1 kap.

4 § Till byggande och rivning av byggnader samt till schaktning, fyllning, trädfällning och skogsplantering fordras tillstånd i form av bygglov, rivningslov respektive marklov i den omfattning som följer av denna lag. Vidare skall den nämnd som avses i 7 § underrättas om olika slags arbeten genom bygganmälan eller rivningsanmälan i den omfattning som följer av denna lag.

3 kap.

10 § Ändringar av en byggnad skall utföras varsamt så att byggnadens karaktärsdrag beaktas och dess byggnadstekniska, historiska, kulturhistoriska, miljömässiga och konstnärliga värden tas till vara. Lag (1998:805).

12 § Byggnader, som är särskilt värdefulla från historisk, kulturhistorisk, miljömässig eller konstnärlig synpunkt eller som ingår i ett bebyggelseområde av denna karaktär, får inte förvanskas.

13 § Byggnaders yttre skall hållas i vårdat skick. Underhållet skall anpassas till byggnadens värde från historisk, kulturhistorisk, miljömässig och konstnärlig synpunkt samt till omgivningens karaktär.

Byggnader som avses i 12 § skall underhållas så att deras särart bevaras. Lag (1994:852).

14 § I fråga om anläggningar som anges i 8 kap. 2 § första stycket skall föreskrifterna i 1-3 och 10-13 §§ om byggnader tillämpas.

8 kap. Bygglov, rivningslov och marklov

2 § I fråga om andra anläggningar än byggnader krävs bygglov för att (författarens kommentar: bland annat)

1-7 ---

8. anordna begravningsplatser,
9. väsentligt ändra anläggningar som avses i 1--9.

Miljöbalken (1998:808)

Miljöbalkens bestämmelser spänner över ett stort antal ämnesområden såsom till exempel naturreservat, biotopskydd, landskapsbildsskydd och riksintressen. Länsstyrelsen har det övergripande myndighetsansvaret.

1 kap. Miljöbalkens mål och tillämpningsområde

1 § Bestämmelserna i denna balk syftar till att främja en hållbar utveckling som innebär att nuvarande och kommande generationer tillförsäkras en hälsosam och god miljö. En sådan utveckling bygger på insikten att naturen har ett skyddsvärde och att människans rätt att förändra och bruka naturen är förenad med ett ansvar för att förvalta naturen väl. Miljöbalken skall tillämpas så att:

1. människors hälsa och miljön skyddas mot skador och olägenheter oavsett om dessa orsakas av föroreningar eller annan påverkan,
2. värdefulla natur- och kulturmiljöer skyddas och vårdas,
3. den biologiska mångfalden bevaras,
4. mark, vatten och fysisk miljö i övrigt används så att en från ekologisk, social, kulturell och samhällsekonomisk synpunkt långsiktigt god hushållning tryggas, och
5. återanvändning och återvinning liksom annan hushållning med material, råvaror och energi främjas så att ett kretslopp uppnås.

Jaktlagen (1987:259)

Alla vilda däggdjur och fåglar samt deras bon och ägg är fredade enligt jaktlagen. Vissa arter får jagas under bestämda förhållanden eller bestämda tider på året. Jaktlagen anger vad som gäller i dessa frågor.

1 § Denna lag gäller viltvården, rätten till jakt och jaktens bedrivande inom svenskt territorium samt frågor som har samband därmed.

2 § Med vilt avses i lagen vilda däggdjur och fåglar. Med jakt avses att fänga eller döda vilt och att i sådant syfte söka efter, spåra eller

förfölja vilt. Till jaket räknas också att göra ingrepp i viltets bon och att ta eller förstöra fåglars ägg.

RÅ 2002 ref. 37 Tillståndskravet för vilthägn i 24 a § naturvårdslagen har ansetts omfatta hägn avsett för strutsar.

3 § Viltet är fredat och får jagas endast om detta följer av denna lag eller av föreskrifter eller beslut som har meddelats med stöd av lagen. När viltet är fredat, gäller fredningen också dess ägg och bon. Detta gäller även inom Sveriges ekonomiska zon. Lag (1994:1820).

Artskyddsförordningen (2007:845)

Artskyddsförordningens bestämmelser bygger på bemyndiganden i miljöbalkens åttonde kapitel rörande regler till skydd för hotade djur- och växtarter utöver vad jakt- och fiskelagstiftningen innebär. Med förordningen har en väsentlig del av bestämmelserna i EU:s fågeldirektiv och habitatdirektiv genomförts i svensk lagstiftning. Förordningen omfattar dels de arter som skyddas enligt de båda direktiven, dels vissa andra vilt levande arter som är hotade i Sverige. Nedan följer ett utdrag ur artskyddsförordningen gällande fridlysning. Sedan 2008 bestämmer regeringen vilka arter som skall fridlysas och detta förs in i artskyddsförordningens första och andra bilaga. I bilaga 1 finns alla arter angivna som fridlysts genom EU:s två habitatdirektiv; fågeldirektivet från 1979 och art- och habitatdirektivet från 1992. Fridlysta arter som anses behöva ett ”noggrant skydd” i Sverige enligt habitatdirektiven är markerade med ett N. I bilaga 2 till artskyddsförordningen listas alla övriga arter som har fridlysts i hela eller delar av Sverige. Varje land som är medlem i EU ansvarar för sina specifika arter. Alla fladdermöss och grod- och kräldjur är fridlysta i Sverige.

Fridlysning

4 § I fråga om vilda fåglar och i fråga om sådana vilt levande djurarter som i [bilaga 1](#) till denna förordning har markerats med N eller n är det förbjudet att

- 1. avsiktligt fånga eller döda djur,*
- 2. avsiktligt störa djur, särskilt under djurens parnings-, uppfödning-, övervintrings- och flyttningsperioder,*
- 3. avsiktligt förstöra eller samla in ägg i naturen, och*
- 4. skada eller förstöra djurens fortplantningsområden eller viloplatser.*

Förbudet gäller alla levnadsstadier hos djuren.

[Första stycket](#) gäller inte jaket efter fåglar och däggdjur. I fråga om sådan jakt finns bestämmelser med motsvarande innebörd i jaktlagen ([1987:259](#)) och jaktförordningen ([1987:905](#)).

Miljömål

Sveriges har 16 nationella miljö kvalitetsmål från 1999. Ett av dem kallas *God Bebyggd Miljö*. Målet innebär bland annat att ”natur- och kulturvärden i städer, tätorter och annan bebyggd miljö skall tas tillvara och utvecklas”. Detta inkluderar kyrkogårdar som, tillsammans med parker, kan räknas som grönområden inom tätbebyggda områden.

Ett sätt att nå miljömålen är att utarbeta åtgärdsprogram. Sedan 2004 finns det ett ***Åtgärdsprogram för särskilt skyddsvärda träd i kulturlandskapet***. Programmet har upprättats av Naturvårdsverket och nuvarande programperiod är 2012-2016. Kyrkogårdar och parker är prioriterade då de utgör två av de viktigaste miljöerna för rödlistade arter i södra Sverige. Syftet med åtgärdsprogrammet är att ”antalet särskilt skyddsvärda träd inom parker, kyrkogårdar, gårdsmiljöer och tätorter inte minskar så att natur- och kulturvärden eller upplevelsevärden avsevärt försämras”.

För Svenska kyrkan föreslås följande mål: ”Antalet särskilt skyddsvärda träd inom kyrkogårdar, gårdsmiljöer och på kyrkans mark i tätorter minskar ej p.g.a. avverkning, där alternativ finns. Beskärning och stabilisering som metod för att bevara särskilt skyddsvärda träd är väl spridd och används normalt i arbetet med dessa träd. I minst 70 % av all nyplantering används det eller de trädslag som är värdebärande och typiskt för traktens kulturlandskap”.

Åtgärder som föreslås är: ”Trädvårdsplaner med nödvändiga åtgärder för att vidmakthålla särskilt skyddsvärda träd finns framtagna och tillämpas inom minst 70 % av kyrkogårdarna inom förvaltningen i Götaland och södra Svealand”.

Styrdokument för den biologiska mångfald

När det gäller den biologiska mångfalden på kyrkogården finns det några skrivelser man bör känna till. ***Åtgärdsprogram för särskilt skyddsvärda träd i kulturlandskapet*** som gäller i hela landet från och med den 20 maj 2004. Det har upprättats av Naturvårdsverket och skall pågå fram till och med 2008, för att sedan omprövas. En av fem prioriterade träd miljöer i programmet är kyrkogårdar och parker. En motivering till detta är att de utgör två av de viktigaste miljöerna för rödlistade arter i södra Sveriges träd bärande marker. Syftet med åtgärdsprogrammet är att *antalet särskilt skyddsvärda träd inom parker, kyrkogårdar, gårdsmiljöer och tätorter inte minskar så att natur- och kulturvärden eller upplevelsevärden avsevärt försämras*. Mer precist ska antalet särskilt skyddsvärda träd på kyrkogårdarna i landet inte minska med mer än 15 % fram till 2014. Ansvarig för att programmet efterlevs och att målet för kyrkogårdar uppnås är Svenska kyrkan tillsammans med kommunerna, naturvårdsverket, riksantikvarieämbetet, statens fastighetsverk och andra berörda aktörer. En av Svenska kyrkans viktigaste uppgifter i detta sammanhang är att upprätta vårdprogram och eller trädvårdsplaner för kyrkogårdar som har uppenbara höga natur och eller kulturhistoriska värden. Dessa vårdplaner ska innehålla natur- och kulturvärdesbedömningar av de aktuella kyrkogårdarna.

Nästa handling, formulerad av riksdagen, är ett av Sveriges 16 nationella miljö kvalitetsmål om **God Bebyggd Miljö** från 1999. Miljömålet innebär bland annat att *”natur- och kulturvärden i städer, tätorter och annan bebyggd miljö skall tas tillvara och att den biologiska mångfalden skall bevaras och utvecklas”*. Detta gäller även för kyrkogårdens specifika miljö som tillsammans med parker räknas som grönområden inom tätbebyggda områden. Ett delmål är att det senast 2010 skall finnas strategier för *”hur grön- och vattenområden i tätorter och tätortsnära områden skall bevaras, vårdas och utvecklas för såväl natur- och kulturmiljö- som friluftssändamål, samt hur andelen hårdjord yta i dessa miljöer fortsatt begränsas”*.

Sist men inte minst viktigt att känna till är **Svenska kyrkans miljödiplomering (KMD)** för en hållbar utveckling. Detta är ett redskap som utarbetades till församlingarna år 2005 och som bidrar till en utveckling för kyrkogården som är hållbar både ekologiskt, ekonomiskt och socialt. Miljödiplomeringen är hittills valfri att genomföra. För att ta del av det material som behövs för miljödiplomering vänder sig församlingarna till Lunds stift. Mer information om Svenska kyrkans miljöarbete finns även i *Gröna postillan* från 1995 och *Nådegåvan Kyrka miljö 2000 – En studiehandbok för miljödiplomering och reflektion* från 1998. En ny skrift med titeln *Kyrkogården – Noaks ark för djur och växter* är under framtagande 2006. Den beskriver kyrkogårdens biologiska värden och är en del av ett samarbetsprojekt mellan Svenska kyrkan, Naturvårdsverket och Naturcentrum AB.

Regionmuseets E-rapportserie 2012

Kulturmiljö

1. Ruveröds kvarn – restaurering av kvarnbostaden, Riseberga sn, AM, Helene Stalin Åkesson, 2011
2. Helsingborgs konserthus – fasadrenovering, byte av dörrar och fönster samt renovering av skärmtak, Helsingborgs stad, AM, Maria Sträng, 2011
3. Kulturhistorisk värdering, återlämnade gravvårdar i Kvistofta församling, dokumentation, Kerstin Börjesson 2012
4. Norra Skrävlinge kyrkogård, vård- och underhållsplan, Norra Skrävlinge sn, Kerstin Börjesson, 2012

Förkortningar:

AF- antikvarisk förundersökning
AK- antikvarisk kontroll
AM- antikvarisk medverkan
AU- arkeologisk utredning
DK- dokumentation, övrigt
FU- arkeologisk förundersökning
KA- kulturhistorisk analys
MD- murverksdokumentation
OU- osteologisk undersökning
PJ- projektrapport
VP- vårdplan
UN- arkeologisk undersökning
BD- byggnadsdokumentation
BAD- byggn-ark-dokumentation
BMU- byggnadsminnesutredning

