



2015:10

Gråmanstorp kyrka

Antikvarisk medverkan, 2014–2015

Jimmy Juhlin Alftberg



Regionmuseet
Kristianstad
Landsantikvarien i Skåne

Rapport 2015:10

Gråmanstorp kyrka

Antikvarisk medverkan, 2014-2015
Gråmanstorp socken, 1052
Klippans kommun
Skåne län

Jimmy Juhlin Alftberg

Regionmuseet Kristianstad Landsantikvarien i Skåne

Kristianstad
Box 134, Stora Torg
291 22 Kristianstad
Tel 044 – 13 58 00 vx, Fax 044 – 21 49 02

Lund
Box 153, St Larsomr. Byggnad 10
221 00 Lund
Tel 046 – 15 97 80 vx

www.regionmuseet.se

© 2015 Regionmuseet Kristianstad / Landsantikvarien i Skåne
E-rapport 2015:10

Omslagsfoto: Gråmanstorp kyrka, vy mot NÖ efter arbetet.
Kartor ur allmänt kartmaterial, © Lantmäteriverket, Gävle. Dnr 507-99-502.

Gråmanstorp kyrka

Innehåll

Sammanfattning av utförda åtgärder	5
Administrativa uppgifter	5
Utförda åtgärder	5
Tak	5
Fasader	7
Snickeri- och målningsarbeten	7
Iakttagelser under restaureringen	9
Avvikelser från arbetshandlingar	10
Kulturhistorisk bedömning av utförda åtgärder	10
Övriga handlingar med relevans för ärendet	11



Klippans kommun, Gråmanstorp ungefärligt markerat.



Del av Gråmanstorp socken, kyrkan markerad.

Sammanfattning av utförda åtgärder

Arbetet – som i princip har berört hela kyrkan – har i stora drag innefattat lagning och avfärgning av fasader, byte av rötskadat timmer, omläggning och justering av koppertak samt mindre snickeri- och ommålningsarbeten.

Administrativa uppgifter

Objekt	Gråmanstorp kyrka
Socken	Gråmanstorp
Kommun	Klippan
Arbetshandlingar	2012-06-15, Epcon KPA Konsult AB
Länsstyrelsens diarienummer	2012-10-18, dnr 433-17336-12
Regionmuseets diarienummer	K12.20-152-12, 1052
Byggherre/beställare	Klippans pastorat
Entreprenörer	PMB, Vinslöv Kvidinge plåtslageri, Kvidinge
Antikvarisk medverkan	Regionmuseet Kristianstad/Landsantikvarien i Skåne genom Åsa Eriksson Green och Jimmy Juhlin Alftberg
Byggnadstid	Hösten 2014–våren 2015
Slutbesiktning	2015-03-06
Rapport granskad av	Maria Johansson

Utförda åtgärder

Tak

Samtliga takfall – inklusive torntakets dekorativa partier – har täckts om med 0,6 mm glödgd kopparplåt (skivtäckning med dubbelfalsar). Avvattningen säkerställs med kupade ståndfalsrännor (tidigare fanns hängrännor), vilka leder vattnet till nya koppartrattar och -stuprör. På långhuset och koret har, strax under nock, rektangulära ventilstosar monterats (fig. 1).

Långhusets västra ståndskiva fästs i ett i östra tornmuren sågat spår. Samma princip gäller även för ståndskivan mellan vapenhus–torn, absid–kor och kor–långhus (fig. 11).

I samband med takarbetet byttes förbrukad underbrädning till en omfattning av ca 0,5 kvm på torntakets nordöstra del, ca 3 kvm på långhusets norra takfall (i anslutning till östra tornmuren) och på halva absidtaget (fig. 1). I torntakets nordöstra vinkel bladskarvades även en gradsparre (fig. 2) och på långhusets södra sida byttes ca 1,5 löpmeter murrem. På vapenhuset byttes de två västliga gradsparrarna. Samtligt nytt virke och timmer är av fur i utförande likt befintligt

(Järseke såg – gäller samtligt nytt trämaterial). Fästning av skarv, vid torntakets reparerade gradsparre, utfördes med dubb av handtäljd en, samt poleuretanlim.

Takfotsbrädorna på samtliga takfall har efter mindre reparationer målats i järnoxidsvart kulör (Enetorpets linoljefärg – gäller för samtligt linoljefärgsmålteri).



Fig. 1. Kyrkan efter arbetet. Pilarna markerar nya ventilstossar. Dubbelpilen och linjen vid absiden utvisar omfattningen av bytt underbrädning.



Fig. 2. Tornet, nordöstra vinkeln. Exempel på skarvad gradsparre och bytt underbrädning.

Fasader

På samtliga fasader har lagnings- och omfogningsarbete utförts. Till arbetet har använts hydrauliskt kalkbruk (Målar-kalk). Avfärgning med vit Hydraulit (Målar-kalk) har skett för hand med kalkborste i tre strykningar. Innan avfärgningen sandkalkades samtliga fasadytor för att erhålla full vidhäftning på murarnas sten-material (fig. 3).

I murverket förekommande järndetaljer har rengjorts, blymönjats samt strukits i järnoxidsvart kulör (exempelvis fig. 3).



Fig. 3. Absid och kor efter arbetet.

Snickeri- och målningsarbeten

Bågen på det lilla runda fönstret på tornets södra fasad nyttillverkades efter originalfönstrets mått i fur av god kvalité. Karmen, samt det runda fönstret på vapenhuset, restaurerades. Bägge fönstren målades i vit kulör (fig. 5).

Samtliga gjutjärnsfönster på kyrkan målades efter renovering i järnoxidsvart kulör (efter grundning med blymönja). Porten till vapenhuset målades i en umbrabrun kulör och tornets ljudluckor i järnoxidsvart.



Fig. 4. Det skadade tornfönstret, innan arbetet.



Fig. 5. Del av vapenhuset, tornet och långhuset efter arbetet. Notera det nytillverkade, runda fönstret.

lakttagelser under restaureringen

Innan arbetet med att täcka om långhusets tak kunde påbörjas monterades först en sentida ”förhöjningsrigg” bort (fig. 6). Förhöjningen, vars tillkomsthistoria är oklar, innebar att takfallen hade stigande nivå mot nocken, där taket var ca 30 cm högre än ursprungsnivån. Denna märkliga konstruktion skapade ett otätt parti vid anslutningarna till tornets östra ljudluckor (fig. 8).

Under förhöjningen fanns ett äldre spåntak, vilket pga det dåliga skicket togs bort.

Trästommen i torntakets kopparkors befanns vara förbrukat genom röta. Ny trästomme av ek tillverkades samt fästes genom bladskarvning mot tornets hjärtstock, där även de övre formgivande sparrarna ersattes.

På tornets takfotsbrädning – runt hela tornet – återfanns igensatta kvadratiska hål, vars funktion är okänd (fig. 7).

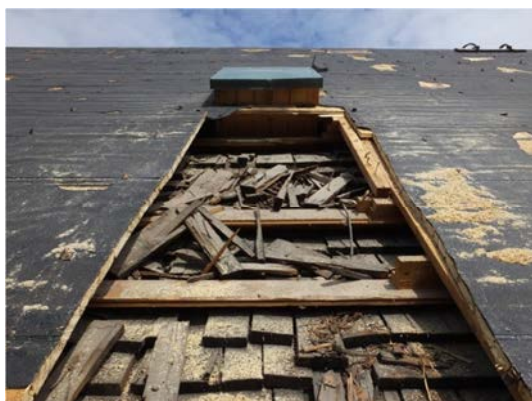


Fig. 6. Långhusets förhöjda takfall.



Fig. 7. Besynnerligt hål i tornets takfot.



Fig. 8. Pilen utvisar det äldre takets bristfälliga parti mot tornets ljudluckor.

Avvikelser från arbetshandlingar

Inga avvikelser har noterats.

Kulturhistorisk bedömning av utförda åtgärder

Samtliga åtgärder är utförda i enighet med Länsstyrelsens tillståndsbeslut. Sättet att montera bort den besynnerliga förhöjningen av långhusets tak har återgett kyrkan dess ursprungliga proportioner, samt avhjälpt en undermålig och läckande anslutning mot tornets östra fasad.



Fig. 9 och 10. Kyrkan före och efter arbetet.

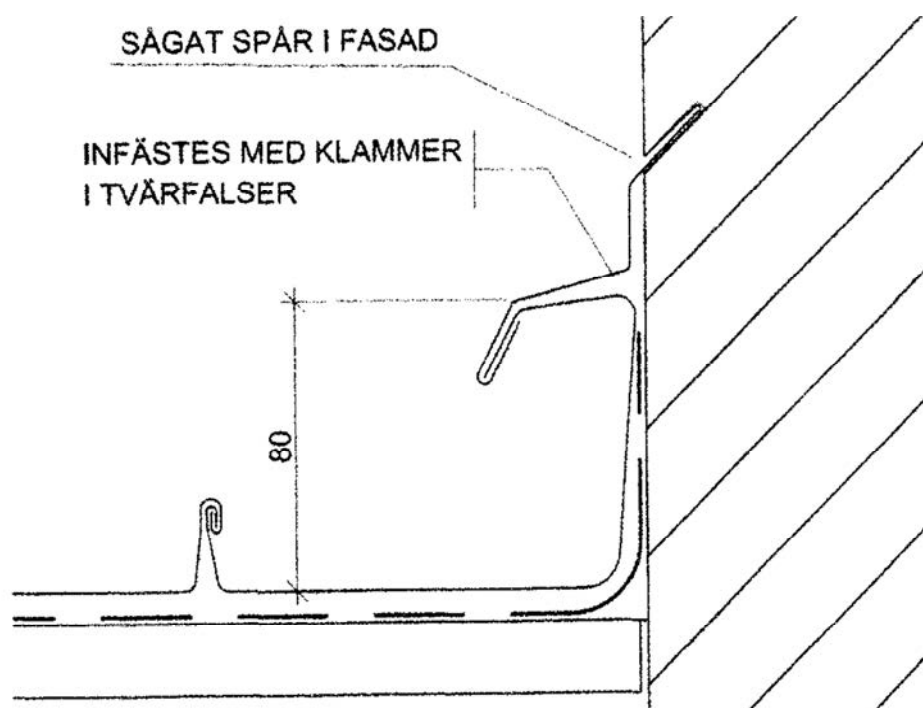


Fig. 11. Detalj, ståndskena mot mur. Ritning EPCON AB, 2014.

Övriga handlingar med relevans för ärendet

- 2012-07-26 Församlingens ansökan om tillstånd till arbetet
- 2012-07-27 Länsstyrelsens remiss
- 2012-09-03 Regionmuseets yttrande
- 2012-10-18 Länsstyrelsens tillståndsbeslut
- 2013-11-11 Arbetsbeskrivning omfattande fasad- och takarbeten
- 2014-05-06 Byggmötesprotokoll 1
- 2014-07-04 Byggmötesprotokoll 2
- 2014-08-27 Byggmötesprotokoll 3
- 2014-10-02 Byggmötesprotokoll 4
- 2014-10-21 Byggmötesprotokoll 5

Kristianstad 2015-03-19

Jimmy Jublin Alftberg

Regionmuseets E-rapportserie 2015

Kulturmiljö

1. Barkåkra kyrka – utvändig renovering, Barkåkra sn, AM, Petter Jansson, Linn Ljunggren, 2014
2. Avenboksgången och trädgården vid Araslövs herrgård - ett bortglömt grönt kulturarv, Färlöv sn, VP, Patrik Olsson, 2014
3. Konsul Perssons villa – renovering av balkong, Helsingborgs sn, AM, Maria Sträng, 2014
4. Stångby kyrkby kyrkogård, Stångby sn, VP, Kerstin Börjesson, Åsa Jakobsson, Carin Strümpel-Alfrén, 2015
5. Villie kyrka – in- och utvändig renovering, Villie sn, AM, Petter Jansson, Linn Ljunggren, 2014
6. Östra Sönnarslövs kyrka, takrenovering, Östra Sönnarslövs sn, AM, Jansson, Linn Ljunggren, 2014
7. Brågarps kyrka, in- och utvändig renovering, Brågarps sn, AM, Jansson, Linn Ljunggren, 2014
8. Polemanska huset – vård av mötesplats, Färingtofta sn, VP, Helene Stalin Åkesson, 2014-2015
9. Norra Nöbbelövs kyrkogård i Lund, Norra Nöbbelövs sn, VP, Åsa Jakobsson och Anna Rabow, 2015
10. Gråmanstorp kyrka, Gråmanstorp sn, AM, Jimmy Juhlin Alftberg, 2014–2015

Förkortningar:

AF-antikvarisk förundersökning
AM- antikvarisk medverkan
AU-arkeologisk utredning
DK- dokumentation, övrigt

FU- arkeologisk förundersökning
KA- kulturhistorisk analys
MD-murverksdokumentation
OU- osteologisk undersökning

PJ- projektrapport
UN- arkeologisk undersökning
BD- byggnadsdokumentation
BAD-byggn-ark-dokumentation

