



2011:22

Kulturens Östarp, Östarp 1:3

Vård- och skötselplan för landskap och naturmiljö

Åsa Jakobsson och Cissela Olsson



Regionmuseet
Kristianstad
Landsantikvarien i Skåne

Rapport 2011:22

Kulturens Östarp, Östarp 1:3

Vård- och skötselplan för landskap och naturmiljö

Everlövs socken, 1215

Sjöbo kommun

Skåne län

Åsa Jakobsson och Cissela Olsson

Regionmuseet Kristianstad Landsantikvarien i Skåne

Kristianstad
Box 134, Stora Torg
291 22 Kristianstad
Tel 044 – 13 58 00 vx, Fax 044 – 21 49 02

Lund
Box 153, St Larsomr. Byggnad 10
221 00 Lund
Tel 046 – 15 97 80 vx, Fax 046 – 15 80 39

www.regionmuseet.se

© 2011 Regionmuseet Kristianstad / Landsantikvarien i Skåne
Rapport 2011:22
ISSN 1651-0933

Omslagsfoto: Vy från allén utanför Gamlegård
Kartor ur allmänt kartmaterial, © Lantmäteriverket, Gävle. Dnr 507-99-502.

Innehåll

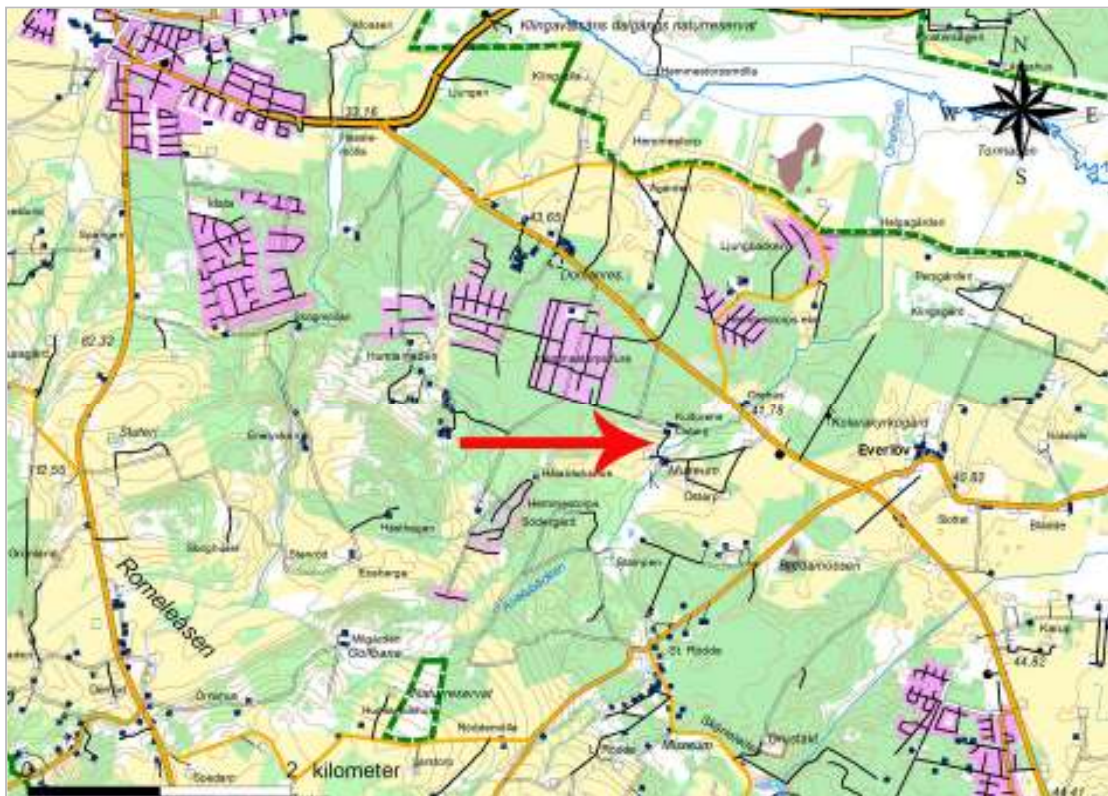
Inledning	5
Historik	5
1700-talets Östarp	5
1800-talets Östarp	7
1900-talets Östarp	9
Biologiska värden i kulturmiljön	10
Områdesindelning	14
Område A. Toften, Norre toften	15
Målsättning	15
Historik	15
Nulägesbeskrivning	15
Specifika natur- och kulturvärden	15
Skötsel förslag och råd för område A	16
Område B. Görens- , Mårten Ols- och Norra kärr samt Dammen, Långängarna och Ulakullsbacken	18
Målsättning	18
Historik	18
Nulägesbeskrivning	18
Specifika natur- och kulturvärden	19
Skötsel förslag och råd för område B	20
Område C. Husmansjorden, Roelyckeåkrar och Rytteråkrar	22
Målsättning	22
Historik	22
Nulägesbeskrivning	22
Specifika natur- och kulturvärden	22
Skötsel förslag och råd för område C	24
Område D. Norra Lycke och Hultet	25
Målsättning	25
Historik	25
Nulägesbeskrivning	25
Specifika natur- och kulturvärden	27
Skötsel förslag och råd för område D	27
Område E. Skogbackar	29
Målsättning	29
Historik	29
Nulägesbeskrivning	29
Specifika natur- och kulturvärden	31
Skötsel förslag och råd för område E	31
Allmänna skötselråd	32
Utvecklingsförslag för Östarp	33

Referenser
Bilagor

35
36



Karta över Skåne med Everlövs socken markerad med brunt.



Kulturens Östarp ligger mellan Veberöd och Everlövs i Sjöbo kommun.

Inledning

Regionmuseet Kristianstad/Landsantikvarien i Skåne fick sommaren 2011 i uppdrag av Kulturhistoriska föreningen för södra Sverige att ta fram en vård- och skötselplan för Östarp. Området avser Östarp 1:3 i Everlöv socken, Sjöbo kommun. Fastigheten omfattar 60 ha, vilket är drygt en tredjedel av de marker som hörde till Östarps by vid laga skifte.

Målet med vård- och skötselplanen är att återskapa och levandegöra karaktären av ett 1800-talslandskap med hänsyn till kulturhistoriska och biologiska värden. Utgångspunkten är i första hand de strukturer och den markanvändning som framgår enligt 1831 års laga skifteskarta över Östarps by. Åtgärds-, skötsel- och utvecklingsförslag strävar efter autenticitet och en historisk förankring som har belägg i befintligt källmaterial. I de fall undantag görs är det viktigt att redovisa detta, både i skötselplan och genomförande.

Sammanfattningsvis behövs ett tydliggörande av utmark och inäga med åker och äng, det vill säga den markanvändningsstruktur som fanns i byn 1831, för att lyfta fram 1800-talets Östarp. Gränsen mellan utmark och inäga ska vara tydligt markerad med en hägnad med historisk förankring och utformning. Nuvarande fällindelning ändras. För att hjälpa besökare att bilda sig en så riktig helhetsbild av 1800-talets Östarp som möjligt bör hägnader som utvecklats under 1900- och 2000-talen inte finnas.

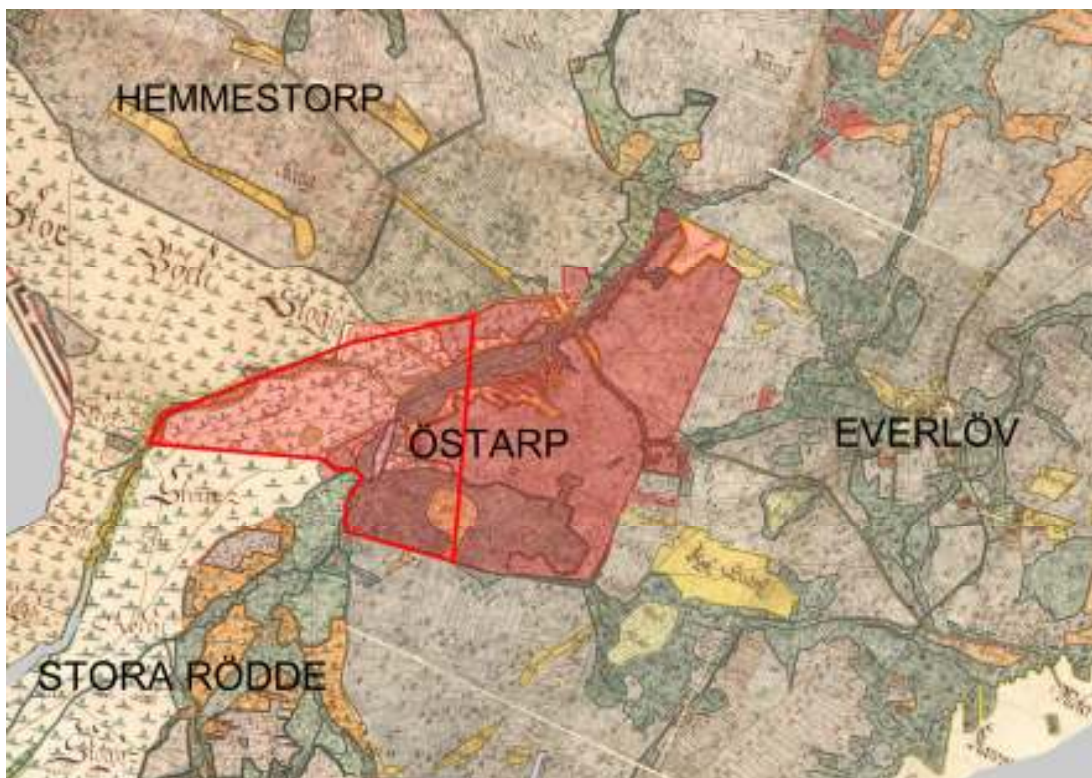
Betesdjur hålls huvudsakligen på utmarken. 1830-talets åkrar odlas upp kombinerat med regelbundna trädesperioder. Ängsmarken bör skötas traditionellt med slåtter och efterbete. Det kan eventuellt vara befogat att hålla betesdjur på delar av ängsmarken nära bebyggelsen före slåttertid eftersom närheten till djuren är av stor betydelse för besökarens upplevelse av Östarp som en levande miljö. Detta baseras på en uppfattning om att merparten av besökarna endast rör sig mellan Gästgiveriet och Gamlegård. Alternativt informerar man besökarna om var djuren befinner sig och varför. En viktig ambition för Östarp som helhet bör vara att locka besökarna att vandra ut i landskapet och se fler delar av fastigheten då det finns många upptäckter att göra.

Historik

1700-talets Östarp

Östarps by låg i socknens centrum med gräns mot byarna Hemmestorp i norr, Stora Rödde i söder och kyrkbyn Everlöv i öster.

Den äldsta kartan över Östarp är en geometrisk avmätning som härrör från år 1705. Hemmestorp och Stora Rödde karterades samma år, medan kartan över Everlöv upprättades år 1703. Materialet skildrar emellertid samma tidsperiod och ger en god bild av de övergripande strukturerna i landskapet.



Östarp och intilliggande byar ingick i ett större sammanhang i början av 1700-talet, vilket kan studeras med hjälp av en sammanfogning av samtida kartor. Östarps bymarker är rödfärgade och gränserna för Östarp 1:3 har ritats in med röda linjer. Kartorna har inte rektifierats.

Östarp låg i skärningen mellan förhållandevis vidsträckt utmarksbokskog i väst och sydväst och odlingsmark mot övriga väderstreck. De båda gårdarna, som endast är schablonmässigt utritade, låg tätt invid Orehusabäcken där det också fanns en kvarn, ungefär på samma plats som den nuvarande, hitflyttade kvarnbyggnaden. En damm låg söder om kvarnen, strax uppströms bäcken.

Till gårdarna hörde varsin humlehage och en kålhage. Till gård nummer två hörde även en frukthage. Invid den norra bygränsen låg ett torp eller gatehus som kallades Orehuset. Östarps åker och äng låg i två olika vångar, Västre och Östre vång. Västre vång var ingärdad med en gärdesgård medan Östre vång låg öppen tillsammans med Everlövs västra vång.

På utmarken i norr fanns två trädbevuxna områden där mer eller mindre tillfälliga odlingar, lyckor, togs upp under några års tid, varav den ena ingick i Hemmestorps Östra vång. Enligt Campbell var denna lyckodling på trädbevuxen utmark typiskt för ris- och mellanbygden mellan Sövdesjön och Vombsjön.

Från bokskogen i sydväst hämtade man ved och i viss mån timmer men byggnadstimmer av ek och fur fick köpas utifrån. Vid ollonår släpptes svin i bokskogen. På ängsmarken fanns så kallad surskog där ris till gärdesgårdarna hämtades, i första hand togs sannolikt al som visserligen inte höll mer än i några års tid.

Linné beskrev den här typen av flätade algården: ”... voro byggda med alestavrar, där vart par störrar stodo allenast 3 kvarter från varandra. Emellan dessa stavrar var en tunn gärdesgård, lagd av en famns höjd, där i stället för roder voro allenast smala alkvistar. En sådan algärdesgård måste vartannat år få nya stavrar, ty alstören ruttnar i jorden på två år.”

Ängsmarkerna i den södra delen av Västre vång och längs Orehusabäcken, slogs årligen. De utgjordes i huvudsak av sidvallar, det vill säga fuktiga till blöta gräsmarker. Orehusabäckens ängsmarker sträckte sig i ett sammanhängande bälte ända upp till Klingavälsåns vidsträckta ängvågar i Hemmestorp och Everlöv.

På de sandiga och förhållandevis magra åkermarkerna, som regelbundet lades i träda, odlades bland annat råg och bovete. Merparten av de centralt belägna åkrarna nära bebyggelsen odlades under två eller fyra års tid för att därefter trädas i sex eller åtta år. De magraste markerna, till exempel i den norra delen av Östre vång, hade betydligt längre trädesperioder som kunde sträcka sig till upp till fjorton eller arton år. De vilande åkrarna slogs eller betades och det fanns troligen mer eller mindre tillfälliga inhägnader även på inägorna, kanske tjuvdrade man även djuren på dessa ytor. Linné beskrev att de trädade åkrarna var beväxta med fleråriga arter såsom ”fårgräset, musöron och kenavel”, medan ljung och ”renmossa” växte på marker som legat länge i träda. De förstnämnda är troligen vad vi idag kallar fårsvingel, gråfibbla och grönknavel. Linnés renmossa är detsamma som grå renlav. Odlingsmarkerna utgjordes således av en mosaik av omväxlande odlade och trädade marker i olika stadier. Denna måttliga men regelbundna ”störning” gynnar en mängd växt- och djurarter.

1800-talets Östarp

År 1799 upprättades en ny karta över Östarp i samband med att ett enskifte påbörjades. Av karthandlingen framgår det att lantmätaren påpekade att stora förändringar hade skett sedan 1705 års karta på grund av uppodling och förändringar rörande gärdesgårdar och bebyggelse, varför en ny karta upprättades.

Av kartan blir det tydligt att Östarps tidigare två gårdar nu var hopbyggda som en enda fyrlängad gård, vilken sträckte sig över den östra delen av nuvarande tomt. Strax nedanför gårdarna låg kvarndammen med en till synes öppen vattenyta. På den tidigare utmarken i väster hade ny bebyggelse tillkommit i form av två mindre grupper av så kallade husmanshus eller gatehus. Östarps gårdar var så kallade skatte rusthållshemman med skyldighet att hålla en ryttare med häst. Troligen bodde ryttaren i det ena gatehuset. Stora delar av utmarken hade odlats upp som åker och en gärdesgård som torde uppfattas som en inägogräns hade flyttats västerut. Dock bedömdes nu hela det tidigare utmarksområdet som åkermark eller ängsmark. Stora delar av ängsmarken, bland annat längs Orehusabäcken, hade trädmarkeringar som indikerar att de var mer eller mindre trädbeväxta, men det är svårt att avgöra mängden träd och buskar.

Sannolikt har detta varierat över tid. Den centrala delen av den södra ängsmarken, vilken troligen var den mest sank, brukades som torvmosse.

Enligt Skånska rekognosceringskartan från 1810-talet var landskapet närmast bebyggelsen helt öppet, medan lövskog främst förekom på den södra ängsmarken.

Området norr om Orehusabäcken, delvis inne på Hemmestorps ägor, utgjordes av sandiga kullar.

I samband med att ett laga skifte påbörjades år 1830 upprättades ännu en karta över byn. Vid jämförelse med 1799 års karta överensstämmer strukturerna i landskapet till stora delar. Den västliga inägggränsen låg kvar och hade samma sträckning som tidigare. Markerna utanför inägggränsen odlades som åker, men deras marknamn såsom *Skogbackar* och *Hultet* antyder ett skogligt ursprung. Överhuvudtaget förekommer många marknamn, vilket ger landskapet ytterligare en dimension. De sank sidvallsängarna längs den slingrande Orehusabäcken och dess biflöde kallades *Görens kärr*, *Mårten Ols kärr*, *Norra kärr* och *Ryttare kärr*, vars namn i viss mån troligen anknöt till dåvarande eller tidigare brukare medan ängen i söder kallades *Långängar*. Endast mindre arealer utgjordes av torrare ängsmark, så kallad hårdvall. Den fanns huvudsakligen i mer höglänta lägen till exempel på höjden *Ulakullsbacken* nära den södra gränsen till Everlöv. Denna backe kallas för övrigt *Ulfakullsbacken* på 1799 års karta. Åkrarna närmast gårdarna kallades *Norre toften* och *Toften*, vilket just anknyter till ordet tomt. Benämningarna *Husmansjorden* och *Rytteråkrar* anknyter troligen till de som bodde i den närliggande bebyggelsen i form av gatehus. Här fanns även *Roelyckeåkrar* som antyder odling av rovor. Åkrarna i Östarps nordligaste spets kallades *Orebackarna*, varav en del utgjordes av flygsand.

Vid *Milapålstycket* invid landsvägen mellan Lund och Ystad står fortfarande en milsten. I den sydöstra delen av byn fanns ett stycke som kallades *Drängagråten*, kanske var denna åker särskilt svårbrukad? Strax intill låg *Gamla le*, ett namn som troligen syftar på ett led, alltså en grind. På 1831 års karta fanns inte vägen utritad, däremot visade de äldre kartorna att vägens sträckning tidigare passerade här.

Enligt husbesiktningen var gårdarna uppförda i korsvirke av ek med lervägar och halmtak. Till gårdarna hörde trädgårdar med både vilda och fruktbarande träd, men varken kålgårdar eller humlegårdar nämns.

Som ett resultat av skiftet skapades tre nya fastigheter, A, B och C, vilka även hade var sin del i Orebackarna. De nya gränserna drogs med raka linjer genom landskapet utan hänsyn till äldre strukturer. Gård nr 1, nuvarande Alriksgården, fick flytta ut från bytomten, medan övriga fick kvarboenderätt. Från och med nu minskade byalagets inflytande och brukandet av jorden blev i högre grad en enskild angelägenhet.



Ett historiskt kartöverlägg har lagts ovanpå laga skifteskartan från 1831 för att tydliggöra de mest betydelsefulla strukturerna och markanvändningen.

År 1839 gjordes en kartläggning och delning av Östarps skog. Eftersom det inte finns någon tillhörande karta kan man endast dra översiktliga slutsatser kring var denna skog fanns liksom dess sammansättning vid den här tiden. Definitionen skog överensstämmer med största sannolikhet inte med det vi idag menar med skog. Skogen kategoriserades och värderades utifrån trädslagen björk, lönn, ek, bok samt surskog. Träden räknades i enheten lass, men ek av bättre kvalitet räknades i alnar. Möjligen användes denna kategori som byggnadstimmer. Av handlingarna framgår det att de förekommande trädslagen som hörde till surskogen var al, asp och björk med en dominans av al. På flera områden med surskog nämns "träskoträ" och man kan ana att det där fanns lämpligt material för tillverkning av just träskor. Asp och al är träslag som av tradition har använts till detta.

1900-talets Östarp

Under senare delen av 1800-talet och början av 1900-talet hade åkermarken expanderat ytterligare i Östarp. Detta hade främst skett genom utdikning och uppodling av den sankna ängsmarken i söder, Långängar. Orehusbäckens meandrering sträckning från den gamla kvarndammen och söderut hade dessutom rätats. Ännu fanns ängar och betesmarker i huvudsak kvar längs Orehusbäcken men också på fuktiga partier i söder.

Nya brukningsvägar hade anlagts från gårdarna till de nya odlingsmarkerna. Inslag av lövträd fanns nordost om gården, i övrigt dominerade barrträd, troligen tall bland annat på den forna åkern Norra lycke. Inslaget av barrträd var påfallande stort i Östarps omgivningar och dessa hade i princip ersatt bokskogens tidigare utbredning på utmarkerna. Flygfotot från 1940-talet visar ett öppet och brukat landskap. Förutom den omgivande skogsmarken fanns träd främst i anslutning till gårdarna och på ängsmarken längs vissa av sluttningarna vid åkermarken.

Under mitten och senare delen av 1900-talet fortsatte åkermarkens expansion på bekostnad av sankare ängs- och betesmarker. Samtidigt upphörde åkerbruket på mer höglänta, troligen förhållandevis magra partier. Ytterligare sträckor av Orehusabäcken och dess tillflöde i väster rätades. I ett led att skapa större, rationella fält i den sydöstra delen av Östarps by togs flera av brukningsvägarna bort.

När Georg Karlin köpte in Gamlegård i Östarp var tanken att skapa ett levande lantbruksmuseum på ursprunglig plats i kulturlandskapet. Markerna kring Gamlegård har därmed brukats i museal anda sedan 1920-talet. Alriksgårdens marker har däremot haft en något mer rationell inriktning med utgångspunkt från 1900-talets jordbruk.

Biologiska värden i kulturmiljön

Floran och faunans sammansättning på varje enskild plats beror av många faktorer. Geologiska förutsättningar och markens hävd under de år som passerat sedan människan började påverka landskapet är två komponenter av stor betydelse.

Östarp 1:3 ligger på Romeleåsens nordöstra sida i ett område av rullstensåsar. Åsarna är tydliga spår från inlandsisens tillbakadragande och troligen är det här det finns störst potential när det gäller att ta tillvara och utveckla naturvärden med direkt koppling till kulturmiljön på platsen.

I Sveriges nationalatlas kan man utläsa att berggrunden i området präglas av en gränsszon där gnejs från prekambrium finns uppe på själva Romeleåsen medan kalksten, lera och sand från kritatiden samt lera, sandsten och kol från juraperioden har klarat sig från erosion i skydd av Vombsänkan. Jordarten består huvudsakligen av issjösediment (finsand) och isälvsavlagringar.

Marken är sandig, bitvis karg ovanpå åsarna och utgörs där av ett växtsamhälle som kallas borsttåtelhed. Denna uppkommer på mark som är torr, sandig och vars näringsämnen mer eller mindre har lakats ur det övre jordlagret.

Borsttåtelhedar finns ofta på äldre åkermark som lagts i långvarig träda och kanske betats, vilket innebär att näringsämnen i jorden inte längre rörs om som tidigare.

Exempel på typiska arter förutom borsttåtel är blåmunkar, harklöver, gråfibbla och hedblomster. Hedblomster är en flerårig art med god förmåga att sprida sig via jordstammar nere i den sandiga marken. Den gynnas av störning och tramp från betesdjur som skapar jordblottor i vegetationstäckets positivt. Lavar, såsom gulvit renlav och grå renlav, hör också hemma i bottenskiktet av borsttåtelheden. När marken legat oplöjd en längre tid och blivit allt surare kan ljung etablera sig, vilket har skett i Östarp. Om marken förbli obrukad kan ljungen breda ut sig samtidigt som den bidrar till att öka försurningsprocessen i markskiktet. På sikt minskar antalet arter liksom den biologiska mångfalden.

Sandiga marker som hävdas är ovanliga och har minskat drastiskt i landet. En viss del av faunan har specialanpassat sig till dess egenskaper, inte minst insekter och andra småkryp. Ett exempel på en sådan art är rovlevande kramplöpare, även kallad läderbagge, som påträffats i Östarp. Denna jordlöpare som livnär sig på andra insekter behöver god tillgång till fläckar med bar sand, vilket kräver någon form av återkommande störning. Ett extensivt bruk av åkermarken, kombinerat med trädesperioder, enligt gammal hävd skulle gynna både flora- och faunavärden i Östarp.

På mer näringsrika partier i Östarps åkrar finns vanliga åkerogräs som styvmorsviol och oxtunga. Båda är arter som inte enbart är beroende av gammeldags åkerbruk för sin överlevnad. Det är osäkert om några av de i Skåne 17 hotade åkergräsen finns inom fastigheten, inga påträffades under detta uppdrag. Det finns dock uppgifter om att ett hotat åkerogräs, Klubbfibbla, ska finnas på Östarps marker.

Östarps befintliga ängsmark och de ängar som idag brukas som betesmarker är naturligtvis också värdefulla. Fyra ytor inom fastigheten, omfattande 11,3 ha, är upptagna i Jordbruksverkets ängs- och betesmarksinventering från 2002-2004. Backtimjan, gulmåra, ärenpris, ängsskallra, höstskallra, gökblomster och jungfru Marie nycklar är exempel på arter som lever kvar i Östarp bys äldre torr- och fuktängar och som används som signalarter i ängs- och betesmarksinventeringen. Deras existens på platsen signalerar att här finns opåverkade mer eller mindre välhävda ängs- och betesmarker med kontinuitet eftersom de alla har sin största förekomst i sådana marker. De tre första gynnas av bete medan de två sistnämnda gynnas av slätter. Ängsskallra och höstskallra är även vanliga på andra gräsmarker.

En fin flora, med bland annat jungfrulin, och intressanta svampar har även hittats på mark som enligt kartmaterialet ser ut att ha varit en lyckodling på utmark 1705 och åkermark på inägan 1799. Lyckodlingarna var, som nämnts tidigare, mer eller mindre tillfälliga odlingar som lades i träda (och troligen betades) efter en tids bruk. Detta kan ha gynnat en population av jungfrulin. Jungfrulin är en flerårig art som funnits länge i vårt land men vars bestånd minskar då dess krav på livsmiljö allt mer sällan uppfylls.

Den behöver växa i fullt ljus och sprids troligen bara genom frösådd. Om den försvinner från växtplatsen är den svår att få tillbaka. Kontinuerlig hävd och störningar i grässvålen är alltså nödvändigt.

Allt mer forskning tyder på att det är en varierad hävd som är mest gynnsam för arter knutna till ängs- och betesmarker. Vilken typ av skötsel som brukas, vilka djurslag som används, när på året som djur släpps på eller slätter äger rum och hur skötseln sker från år till år är några faktorer med stor betydelse för mångfalden.

De vattenmiljöer som Östarp omfattar är betydelsefulla för områdets växt- och djurliv. Änder, svalor och trollsländor är arter som tydligt knyter an till vatten och är lätta att få syn på. Storkboet på Møllegårdens tak ger förhoppningar om att i framtiden få se storken spatsera omkring på ängsmarkerna sökande efter mat. Enligt uppgift har detta skett något enstaka år. Förutsättningarna skulle öka markant om bäcken restaurerades och dammen återskapades.

De äldre träden i Östarp är en del av områdets biologiska kulturarv. De har kvalitéer som yngre träd saknar och är oersättliga livsmiljöer för en lång rad arter. Därför bör de vårdas för att kunna finnas kvar på platsen så länge som möjligt. En betydelsefull vetskap är att även gamla, sjuka och döda träd är fulla av liv. Det är viktigt att trygga säkerheten för människor och djur i närheten men det innebär inte alltid att hela träd måste sågas ner och tas bort.

De träd som står utmed med vägen mellan gästgiveriet, Gamlegård och Alriksgården är mest framträdande på fastigheten men andra äldre träd döljs bakom yngre vegetation på fastigheten. Äldre bok finns på olika platser och ett antal stora grova ekar. Den största eken, med en omkrets på flera meter, växer i branten mellan sidvall och hårdvall i Norra kärr ett stenkast från vattenmöllan.

Längs vägen vid bron öster om Gamlegård står flera träd på båda sidor, det är oklart om de har planterats i syfte att skapa en allé eller om det är spontant uppkomna träd som sparats. Allén innehåller bland annat ask och några av dem verkar ha drabbats av askskottsjuka. Ett par luckor finns efter träd som dött. Vid Alriksgården står några stora hästkastanjer i rad som har planterats på platsen.

Det finns en lång rad ekologiska samband mellan Östarps olika markslag och naturtyper. Bland annat behöver många arter tillgång till olika miljöer under sin livscykel. Arter på sandiga ytor kan till exempel söka föda på ängsmarken och vice versa. Ju mer sammansättningen av vegetationen varierar och ju fler olika typer av marker som finns desto större blir artantalet i ett område.

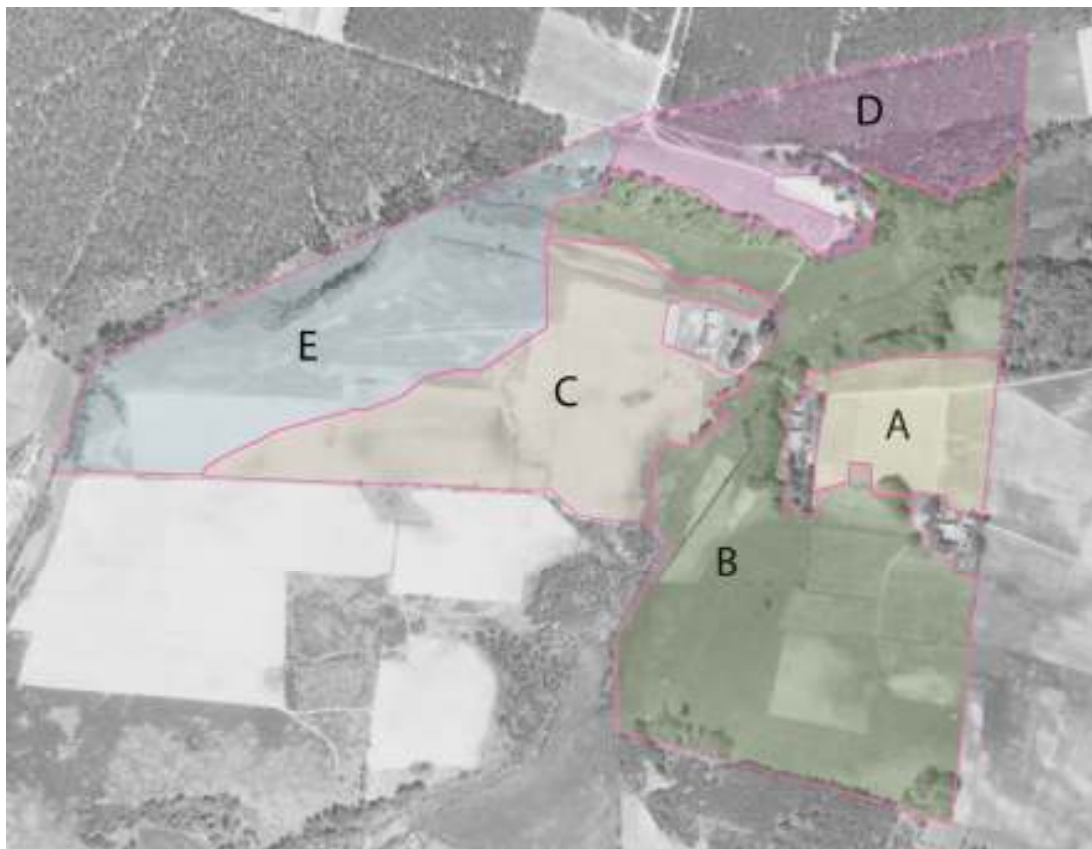


Östarps naturvärden är intimt sammanbundna med områdets kulturhistoria. Ett fortsatt extensivt bruk av betesmarker, åkrar och ängar är en förutsättning för många befintliga arter.

Sist men inte minst ska arter med anknytning till bebyggelsen nämnas. Generellt sett råder det brist på naturliga livsmiljöer i landskapet. När ihåliga träd, död ved och liknande inte räcker till kan en lång rad arter istället flytta in i människans byggnader. Fladdermöss, fåglar och små insekter vars populationer är under minskning är relativt vanliga hyresgäster i hus.

Äldre gårdar är populära boplatser eftersom de byggts med hjälp av naturliga material vilket innebär att Östarps bebyggelsemiljöer är intressanta som ersättningsmiljö för några av dessa arter. Gamlegård och Møllegården har dessutom stråtak, vilka är extra betydelsefulla för ett antal hotade småkryp. Varje stråtak som underhålls och bibehålls i landskapet är av värde.

I och med att fastigheten brukas på ett musealt och varsamt sätt finns det mycket goda möjligheter även för hotade arter att finna en långvarig fristad i Östarp. När utvecklingsinsatser planeras kan även hotade arter vävas in i olika sammanhang.



För att underlätta skötselarbetet delas fastigheten in i fem områden; A, B, C, D och E.

Områdesindelning

Fastighetens marker delas in i fem områden som bygger på de strukturer som redovisas på laga skifteskartan från 1831. Fyra ytor med bebyggelse är undantagna. Område A-D representerar inägans odlade åkrar och ängar medan område E omfattar utägomarken.

Områdesgränserna i ovanstående bild bör inte uppfattas som exakta. För att bestämma var gränserna har gått i verkligheten kan fördjupade kartstudier i kombination med viss flexibilitet ge ett autentiskt men ändå funktionellt resultat att använda vid framtida skötselåtgärder.

- A. Toften, Norre toften
- B. Görens kärr, Mårten Ols kärr, Norra kärr, Dammen, Långängarna och Ulakullsbacken
- C. Husmansjorden, Roelyckeåkrar och Rytteråkrar
- D. Norra Lycke och Hultet
- E. Skogbackar

Område A. Toften, Norre toften

Målsättning

Målsättningen för område A är att skildra åkermark som redovisas på inägan vid laga skifte 1831

Historik

Området utgörs av gårdsnära åkermark med lång historisk kontinuitet, i likhet med vägen som går genom området. I början av 1700-talet fanns en nordsydlig tegindelning av åkermarken vilken brukades under två år för att därefter ligga i träda i sex år. I nära anslutning till gårdarna fanns kål- och humlegårdar.

1800-talets marknamn Toften och Norre toften anknyter till gårds- eller bytomten och av kartmaterialet framgår det tydligt att gårdslägena till viss del har flyttat runt inom den västra delen av området.

Enligt 1831 års karta låg Gamlegård på sin nuvarande tomt med en trelängad gård strax intill i öster. Denna flyttades ut i samband med laga skifte då även de raka skiftesgränserna mellan gårdarna tillkom, vilka sedermera markerades en jordvall. Den här typen av hägnad har varit vanlig i trakter som är fattiga på sten.

Nulägesbeskrivning

Åkermarken i område A består av sandjord som delvis innehåller näring från odlingar i senare tid. Spår av dessa odlingar syns i form av frodiga rader med mindre näringsrika partier däremellan, främst i åkern längs fastighetsgränsen mot öster.

Marken är till största delen täckt av gräs och örter men sandblottor finns. Fältmalört och backnejlika, som är relativt vanliga arter i området söder om Krankesjön, finns bitvis rikligt bland annat i åkern norr om vägen. Ett par vanliga åkerogräs som styvmorsviol och oxtunga påträffades. Flera exemplar praktkungs-ljus växer i åkern närmast Gamlegård. Den är en odlad prydnadsväxt som trivs i solöppna torra miljöer och kan förvildas vilket verkar vara på gång här.

Mot norr ansluter gamla ängsmarker (område B) och det går att ana gränsen mellan åker och äng i form av en diffus åkerkant. Här har en stor bok har fallit in över åkern.

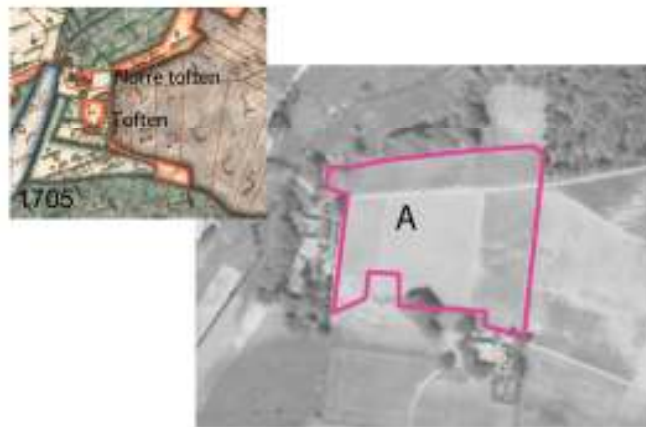
Specifika natur- och kulturvärden

Åkerbruket som ägt rum på Toften och Norre toften har troligen den längsta kontinuiteten inom Östarps bys marker och knyter an till den äldsta bebyggelsen. Vägen som delar åkermarken är troligen lika gammal. De gräsbeväxta jordvallarna i lagaskiftesgränserna mellan Gamlegård och Alriksgården samt Alriksgården och grannfastigheten i öster är framträdande.

Blåmunkar, hedblomster och backnejlika är intressanta sandmarksarter som noteras. Många värmekrävande insekter trivs på de blomrika och sandiga markerna och både flora och fauna skulle gynnas av fortsatt extensivt åkerbruk med trädesperioder.

Skötsel­förslag och råd för område A

- Åkerbruk med regelbundna trädor (i perioder om 2-6 år) återupptas enligt 1831 års åkermarksavgränsning. Fördjupade studier av förekommande trädesperioder är önskvärt.
- Insådd av traditionella grödor såsom äldre spannmålssorter och dylikt. Ytterligare käll- och arkivstudier krävs för att välja sorter med historisk förankring.
- Flytta befintliga upplag av ris från markerna. Detta görs lämpligast under augusti eller september för att undvika störning av eventuella övervintrande igelkottar och häckande småfåglar.
- När uppodling ska ske är det lämpligt att den döda bokstammen flyttas till kanten och får förmultna i långsam takt, då det gynnar en lång rad organismer.



Område B. Görens- , Mårten Ols- och Norra kärr samt Dammen, Långängarna och Ulakullsbacken

Målsättning

Målsättningen med område B är att skildra 1831-års ängsmark, med både hårdvall och sidvall, på inägomarken.

Historik

Ängsmarken längs Orehusabäcken och Långängarna i söder har lång historisk kontinuitet och ingick i ett omfattande stråk av ängsmark som sträckte sig ända upp till Klingavälsån i Hemmestorps och Everlövs byar.

Huvuddelen utgjordes av sankta sidvallsängar och endast mindre ytor bestod av hårdvallsäng. Dessa låg oftast i direkt anslutning till åkermark men fanns även på de båda höjderna längs södra bygränsen, varav den ena var den så kallade Ulakullsbacken. Under senare delen av 1800-talet och början av 1900-talet omvandlades stora delar av ängsmarken till åkermark genom bland annat utdikning och rätning av Orehusabäcken.

Ett torp har funnits direkt söder om Ulakullsbacken, på grannbyn Stora Röddes mark. Här bodde enligt uppgift en medicingumma som kallades kloka Hanna.

Dammen utgjorde ett dämme till Östarps samfällda kvarn vilken kan följas i kartmaterialet från tidigt 1700-tal. Ännu på 1970-talets fastighetskarta finns samfälligheten markerad men det är okänt hur länge kvarnen och därmed dammen var i bruk.

Nulägesbeskrivning

Görens kärr, ligger väster om vägen mellan gästgiveriet och Møllegården. Kärret omfattar en sluttning med bok, ett alkärr med yngre al, hägg och en mindre bäck samt en öppen brant slänt mot Rytteråkrarna i söder beväxt med gräs- och örtvegetation och enstaka träd. Ungefär halva ytan brukas som betesmark och slätteräng. Intressanta arter är blåklocka, ljung, ärenpris och mindre vanliga svampar som ängsskivlingar och fingersvamp.

Mårten Ols kärr ligger öster om vägen, men väster om Orehusabäcken med gräns mot gästgiveriet och område D. En fingerlik kil som, historiskt sett, omslötts av område D utgörs av en i huvudsak trädbevuxen sänka mellan två mindre åsar. Kilen har brutits i två delar på grund av en utfyllnad för en mindre väg i anslutning till gästgiveriet i senare tid. Den västra delen får därför ingå i område D av praktiska skäl. Drygt hälften av kärret är öppet och inhägnat för betesdjur. Här finns en fin flora av till exempel gökblomster, vårbrodd och jungfru Marie nycklar.

I norr ligger en hårdvallsäng i slutningen som delvis är beväxt med grova bokar, ek och björk samt hassel. I nordost finns ett alkärr som man kan passera över tack vare en vandringsled på spänger.

Norra kärr ligger öster om Orehusabäcken och är variationsrikt med sidvallsäng mot vattendraget och en trädbevuxen brant upp mot en plåtå med hårdvall mot öster och sydost där björk har planterats. Minst tre imponerande ekar med avsevärd ålder står i kanten av eller i branten. En jordvall är mycket tydlig i lagaskiftesgränsen mot grannfastigheten i öster. Området präglas av pågående igenväxning.

Dammen är det ängsområde som tar vid söder om vägen och den vällagda stenvalvsbron väster om Gamlegård. Stråket närmast kring vattendraget är till största delen fuktig mark som kan vara besvärlig att ta sig fram i. Längre ut mot kanterna är marken fastare. Änder håller gärna till i vattendraget. Blåklocka, gulmåra, röllika är exempel på kärleväxter som finns på ytor som varit hårdvallsäng. Björnbärssnår finns i gränsen mot Roelyckeåkrarna. Mot avgränsningen i norr finns flera äldre ekar.

Långängarna tar sin början med en brant slänt i norr som varit hårdvallsäng. Här finns enstaka styvmorsviol, blåklocka och blåmunkar. Mot söder ligger de äldre sidvallsängarna som betas till viss del. Längst i söder, mot fastighetsgränsen finns två äldre hårdvallsängar som delvis planterats med björk i senare tid. Ulakullsbacken i öster är beväxt med äldre bok och ek. Bygränsen utgörs av ett välbevarat så kallat vallagärde. Denna hägnadstyp är uppbyggd av en vall av jord och sten med ett parallellt grävt dike längs den yttre sidan.

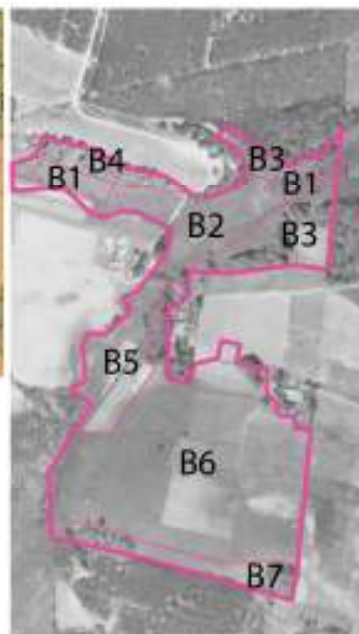
Specifika natur- och kulturvärden

Stenvalvsbron över Orehusabäcken förstärker vägens historiska dimension. Enligt kartmaterialet ligger den nuvarande kvarnbyggnaden nära platsen för den ursprungliga kvarnen. Den äldre kvarndammen kan återskapas och är ett bra exempel på en kulturmiljö med stor betydelse för områdets biologiska värden.

Ängsmarkerna har lång historisk kontinuitet och innehåller ett antal hävdgynnade arter såsom gökblomster, jungfru Marie nycklar och skallrearter. Huvuddelen av området är upptaget i Ängs- och betesmarksinventeringen från 2002-2004 och fyra vegetationstyper noterades vid inventeringen; fuktäng med blåtåtel eller stagg, slätterängar i låglandet, torr-frisk låglandsgräsmark av fennoskandisk typ och trädbeklädd betesmark av fennoskandisk typ.

Skötsel­förslag och råd för område B

- Den nuvarande åkermarken i söder, Långängar, brukas som ängs­mark. (B6) enligt 1831 års karta
- Slåtter genomförs på lämpliga ytor med de redskap och maskiner som behövs för att hålla marken i hävd, bete i övrigt där så är möj­ligt med hänsyn till betesdjurens bästa. (B2) (B3) (B4)
- Alkärret i Görens- och Mårten Ols kärr kan brukas som stubbskott­­säng och material till hägnader tas lämpligen härifrån. (B1)
- Restaurering av Ore­bäckens meandrande sträckning i söder vid Långängar i enlighet med källmaterial. (B5)
- Eventuell restaurering av kvarndammen enligt äldre källmaterial (B5)
- De planterade björkraderna tas bort, några få träd sparas. Topp­hugg även ett antal träd som får stå kvar och bli död ved, det gynnar in­sekter och fåglar. Håll Ulakullsbacken under uppsikt så att buskar och annan igenväxning inte skymmer utsikten mot norr. (B7)
- Översyn och lagning av spänger genom de sank­a partierna. (B3)



Område C. Husmansjorden, Roelyckeåkrar och Rytteråkrar

Målsättning

Målsättningen med område C är att tydliggöra och visa den inägomark, med åker och äng, som redovisas på laga skifteskartan från 1831.

Historik

Området har i huvudsak ett ursprung som bokskogsbevuxen utmark, vilket framgår av 1705 års karta. Byns dåvarande inägo gräns i form av en gårdsgård avgränsade den sydöstligaste delen som brukades som åker. Denna åker odlades i två år och låg därefter i träda i sex år. Under 1700-talet flyttades inägo gränsen och två grupper med bebyggelse tillkom, vilka redovisas på 1799 och 1831 års kartor. Den ena, troligen ett torp där ryttaren bodde, låg strax nordväst om nuvarande Möllegården. Den andra, som kallades Husmanshus, låg i direkt anslutning till det nya inägo gårdet. Förutom tre lägre liggande partier som brukades för vinterfoder, var området i sin helhet åker 1831.

Nulägesbeskrivning

Område C är till största delen öppet och utan igenväxning. Det används som betesmark. Av den äldre bebyggelsen syns inga spår. I delområdet Husmansjorden ingår tre mindre ytor som angavs som sidvallsäng 1831. Dessa ytor har kvar sina vattenhållande egenskaper dock mer eller mindre tydliga beroende på nederbörd och markbruk.

Intressanta arter som påträffades vid ängsmarken är gulmåra, puktörne, fackelblomster samt hussvala jagandes efter insekter ovan vattenspegeln.

Specifika natur- och kulturvärden

Områdets äldre strukturer är idag svåravlästa men genom restaureringsåtgärder kan de kulturhistoriska värdena avsevärt synliggöras och förstärkas.

Det äldre åkerbruket som kombinerades med trädesperioder är mycket intressant och av avgörande betydelse för den lokala flora- och faunasammansättningen.

I norr finns en yta som ingår i ängs- och betesmarksinventeringen från 2002-2004. Två vegetationstyper har noterats; torr-frisk låglandsgräsmark av fennoskandisk typ och trädbeklädd betesmark av fennoskandisk typ. Intressanta hävdberoende kärlväxter med lång kontinuitet på platsen är backtimjan, gulmåra och ärenpris.

De sandiga markerna hyser troligen en intressant insektsfauna. En mindre vanlig skalbagge med namnet rolevande kramplöpare påträffades.

Om vattenspeglarna håller vatten under längre perioder kan de vara intressanta för grod- och kräldjur. Värt att notera är också den lavflora som växer på områdets trähägnader.



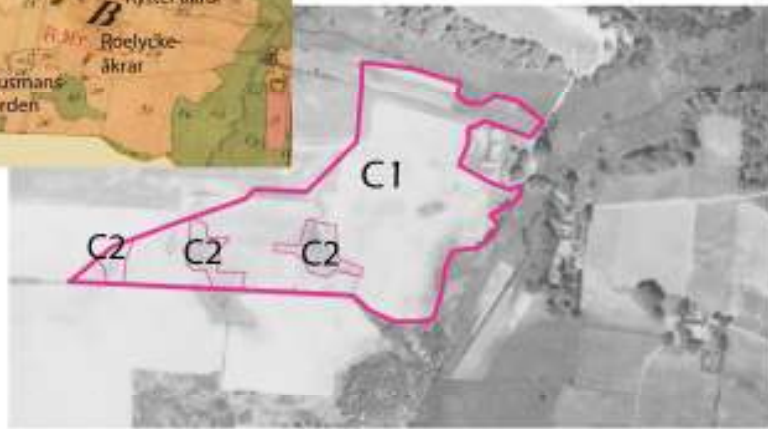
Sidvallsång i Husmansjorden



Roelyckeåkrar och Rytteråkrar



1831



Roelyckeåkrar

Rolevande kramplöpare



Oxtunga

Skötsel­förslag och råd för område C

- Gärdesgården mellan in- och utäga byggs upp enligt 1831 års sträckning. Lämplig utförande bestäms utifrån käll- och arkivstudier. (C1)
- Åkerbruk återupptas enligt 1831 års karta med odling av traditionella grödor såsom äldre spannmåls­sorter och dyligt. Fördjupade käll- och arkivstudier krävs för att välja lämpliga sorter med historisk förankring. (C1)
- De tre sänkorna brukas som slätteräng enligt de avgränsningar som visas på laga skifteskartan från 1831. (C2)
- En äldre asp som fallit över åkern i sydöstra kanten flyttas till kanten och får förmultna i långsam takt, då det gynnar en lång rad organismer. (C1)
- Om äldre trähägnader med påväxt av lavar tas ned kan dessa med fördel placeras i vedhögen (faunadepån) i område E.

Område D. Norra Lycke och Hultet

Målsättning

Målsättningen med område D är att öppna upp området så att besökare möts av ett ljust och välkomnade kulturlandskap. Lämpliga delar brukas som åker.

Historik

I början av 1700-talet hörde den västra delen av området till Östarp utmark som i norr gränsade till Hemmestorp. Marken var till stora delar bokskogsbevuxen, men en mindre så kallad lycka fanns ungefär där Gästgivargården ligger idag. Den östra delen som utgjordes av en trädbevuxen åker ingick i Hemmestorps östra vång. Båda dessa åkrar benämndes Råg- och Bovetelyckor. Uppodlingen av utmarken fortsatte under 1700-talet och resulterade i att hela området lades till byns inägor och brukades som åker i början av 1800-talet. Under senare delen av 1800-talet övergavs åkerbruket på Norra lycke och marken övergick successivt till blandskog.

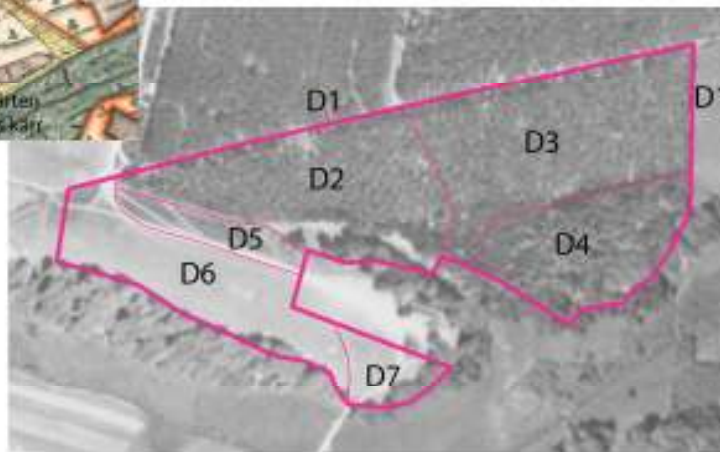
Nulägesbeskrivning

Hultet, som är bland det första som möter besökare till Östarp, ger ännu intryck av att ha varit åker, även om igenväxning pågår i kanterna. Den består av björksly men där växer även några unga tallplantor, ett par stora tallar, fågelbär och ek. Söder om Östarpshallen växer ett syrenbuskage som också kan räknas som en del av igenväxningen. Gräsvegetationen innehåller bland annat ljung, blåmunkar, gråfibbla, röllika, harklöver, blåklocka och åkervädd. Flera vanliga arter i vegetationstypen borsttätelhed. En planta harris finns som snabbt kan bli till fler och eventuellt orsaka bekymmer i framtiden.

Norra Lycke är idag skogsmark främst bestående av bok med inslag av äldre tall samt en mindre granplantering. Området utgörs av en långsmal ås. Även om markytan är jämn och röjd med bitvis synliga åkerkanter är det mycket svårt att föreställa sig 1800-talets åkermark. En mindre ravin, med en vattenspegel alldeles nedanför gästgiveriet, finns mellan vägen, skogen och gästgiveriet. I dagsläget är den osynlig på grund av all vegetation. Sänkan hör egentligen till den äldre ängsmarken i Märten Ols kärr men är avbruten av en utfyllnad för väg till en liten byggnad i Norra lycke.

En led med siffermarkeringar går igenom området i nord-sydlig riktning med passage via spänger över alkärret.

Bygränsen i norr mot Hemmestorp utgörs av ett välbevarat vallagärde som längs vissa sträckor är mer eller mindre överväxt av träd och buskar. Fastighetsgränsen och laga skiftesgränsen i öster saknar i stort sett det parallella diket och har därmed mer karaktär av jordvall.



Specifika natur- och kulturvärden

De forna åkermarkernas jämna ytor och rester av åkerkanter utgör värdefulla, om än delvis diffusa, strukturer som visar området odlingshistoria. De välbevarade hägnaderna i form av vallagärdet i bygränsen och jordvallen längs fastighetsgränsen är intressanta kulturhistoriska lämningar.

Söder om gästgiveriet och öster om grusvägen som leder mot Gamlegård, växer Östarps finaste hävdgynnade arter. Jungfrulin, stagg och darrgräs samsas här med backtimjan, blodrot, blåklocka, stenmåra, gråfibbla, fyrkantig johannesört, nysört och ljung. I gräset finns också olika intressanta svampar varav en hör till en grupp som kallas jordtungor. Dessa är svårbestämda och ovanliga. Ängsfingersvamp och toppvaxskivling är två andra svampar som också finns på platsen. De är alla hävdberoende arter. Ytan på andra sidan vägen är artfattigare men backnejlika och backtimjan finns dock.

Skötsel förslag och råd för område D

- Öppna upp Norra lycke genom varsam avverkning och röjning under flera års tid. Starta med lövsly och yngre träd. Synliga åkerkanter bör frihuggas och röjas från träd och buskar. Målet bör vara att områdets västra del (D2) blir en gles lövskog med inslag av tall. Östra delen av Norra lycke (D3) kan behållas mer eller mindre oförändrad (mindre synlig ur besökarperspektiv) förutom den befintliga grandungen (D4) som avverkas då det är dags. Denna yta bör inte återplanteras. Röj mellan infartsvägen och sänkan intill vägen i Norra lycke. (D5) I samband med avverkning och röjning inom området är det av mycket stor vikt att detta görs skonsamt så att områdets jämna markyta bibehålls.
- Vallagärdet i bygränsen röjs fri från träd, buskar och sly. Röjning görs så att det är fritt ovanpå och någon meter på var sida om vallen och det intilliggande diket. Enstaka gamla träd kan behållas. (D1) Jordvallen bör också hållas fri från träd och buskar eftersom de på sikt kan påverka den negativt. (D1)
- Åkerbruk återupptas i anslutning till parkeringen med odling av traditionella grödor såsom äldre spannmålssorter, foderbetor och liknande. Fördjupade käll- och arkivstudier behövs för att välja lämpliga sorter med historisk förankring. (D6)

- Dölj elanläggningen som placerats på den gamla åkermarken. Ett sätt kan vara att plantera buskar alternativt bygga ett högt staket av trä på den östra, västra och norra sidan av byggnaden. (D6)
- Røj bort alla träd och buskar, inklusive syrenbuskaget, som skymmer sikten mellan Östarpshallen, gästgiveriet och Gamlegård. (D6) (D7)
- Ta bort befintliga upplag av grus och sand på åkermarken (D6)
- Ta bort träd och buskar som växt upp mellan infartsvägen till Östarp och Hultet. Det bör vara fri sikt ut över åkern för besökare som kommer till området. En flerstammig tall sparas som blickfång liksom några få träd på rad vid vägen just före parkeringen. (D6)
- Östra delen av D7, med fin flora, stängslas in och betas eller slås med lie. Undvik bete med får och getter eftersom de väljer ut vilka örter de vill äta och en del känsliga arter kan ha svårt att överleva bete av detta slag. Røj bort träd och buskar. Enstaka träd behålls, exempelvis en ung sälg som är värdefull för nektar- och pollenberoende insekter om våren.

Område E. Skogbackar

Målsättning

Målsättningen med område E är att lyfta fram och skildra Östarps utmark enligt laga skifteskartan från 1831.

Historik

I början av 1700-talet ingick området i Östarps bokskogsbeväxta utmark. I bygränsen mot Stora Rödde fanns en gärdesgård. I den västligaste delen passerade en väg som förband Hemmestorp med Stora Rödde. Under 1700-talet påbörjades en uppodling av markerna och en hägnad upprättades som skilde området från Östarps inägor, vilket framgår av 1799 och 1831 års kartor. I Stora Rödde men alldeles invid bygränsen till Östarp fanns ett troligt torp.

Trots benämningen Skogbackar räknades de höglänta delarna som åker och marken i anslutning till bäcken utgjordes av sidvallsäng och surskog. Användningen av området under 1800-talet var sannolik komplex med en kombination av korttidsåkrar och bete tillsammans med slätter längs bäcken där även material till gärdesgårdar togs.

Nulägesbeskrivning

Bygränsen mot Stora Rödde i söder är markerad med en vall av jord och sten som delvis är överväxt av gräs. Här finns ett rejält krikonbuskage som kan vara rester av den tidigare torpbebyggelsen i Stora Rödde.

Mot norr avgränsas området av en djup ravin. I botten rinner ett mindre vattendrag. Två gamla vägar, så kallade hålvägar finns i väster nära den gamla bygränsen. Ytterligare en markväg med äldre ursprung leder genom området i öst-västlig riktning och avslutas med en modern vägbom i den västra fastighetsgränsen.

Området är ungefär till hälften beväxt med träd medan andra halvan är öppen mark med karaktär av långvarig träda. Trädslagen i norra delen kring bäcken är framförallt al, hägg, hassel, rönn samt björk. I sydväst finns främst bok, björk, tall och ek. De flesta träden har växt upp under de senaste 60 åren men flera bokar i ravinen är äldre. En hel del yngre sly finns i området, mest björk. Ett flygfoto från tiden kring 1940 visar ett betydligt öppnare område. Ett antal stubbar avslöjar tidigare röjning. En yta finns med ris- och skräphögar.

Marken är sandig och delvis karg på högre lokaler vilket delvis präglar vegetationen som har inslag av lavar och ljung. Grönknavel, ljung, fältmalört, oxtunga, hedblomster, lupin, harklöver gråfibbla är exempel på arter. Insekter som påträffats är bålgeting, gräsulv, almfläckmätare och trolig uringad månmätare.



Specifika natur- och kulturvärden

Bygränsen som administrativ gräns markeras tydligt med jordvallen. I den västra delen ligger två hålvägar som trädbevuxna försänkningar i marken. En hålväg är en gammal färdväg som är skålad i bottenplanet på grund av slitaget från människor och boskap som vandrat där under långa tider.

Mittenpartiet av området är upptaget i ängs- och betesmarksinventeringen från 2002-2004. Två vegetationstyper noterades vid inventeringen; torr-frisk låglandsgräsmark av fennoskandisk typ och trädbeklädd betesmark av fennoskandisk typ. Bactimjan, gulmåra och ärenpris är tre exempel på hävdberoende arter med lång kontinuitet på platsen. De sandiga markerna hyser troligen en intressant insektsfauna.

Skötsel förslag och råd för område E

- Avverkning och röjning av igenväxningsvegetation i hela området, framförallt björksly. (E1 - E4)
- Bete, gärna med hästar och kor. Området är stort men bitvis kargt så vilket antal betesdjur som krävs för att hålla efter igenväxning behöver prövas under en eller ett par säsonger. Kompletterande röjningsinsatser kan behövas om betetrycket blir för svagt. (E1 - E4)
- Regelbundet stubbskottsbruk i norra delen av området. Riset kan användas som material till gärdesgårdar. (E3)
- Befintliga högar med ris och skräp tas bort Detta är lämpligast under augusti eller september för att undvika störning av eventuella övervintrande igelkottar och häckande småfåglar. En skräphög med gammal ved, nära område C, sparas som faunadepå. (E4)
- De båda hålvägarna synliggörs genom att de röjs från träd och buskar. Riktigt gamla och grova träd lämnas orörda tills de trillar av sig själva. (E1)
- Tillfälliga odlingar, i enlighet med äldre källmaterial, är möjliga att ta upp om ett behov av mer fodermarker uppstår. (E1 - E4)

Allmänna skötselråd

Nedan följer några allmänna skötselråd som tar hänsyn till kulturhistoriska och biologiska värden och kan bidra till arbetet med att levandegöra 1800-talslandskapet i Östarp.

- Sträva efter att minimera igenväxningsvegetationen på fastigheten. Den skuggar känsliga arter och miljöer samtidigt som den förändrar landskapsbilden och döljer 1800-talets öppna landskap.
- Trädgårdsavfall, röjningsris med mera bör ha en given plats på fastigheten, men aldrig på ängsmark. Tillfälliga upplag kan läggas på åkermark i träda.
- Det är en fördel om område E och åkermark som ligger i träda längre än ett år betas av hästar eller kor då dessa ger ett visst slitage på marken med sin tyngd. Sandblottor som skapas av hovar och klövar gynnar både flora och fauna. Dessutom finns det en chans att jordlagret rörs om något vilket motverkar försurningsprocessen.
- Använd enbart ko- och hästgödsel på åkermarken, kemiska bekämpningsmedel och konstgödsel fanns inte att tillgå 1831.
- Använd gärna de äldre maskiner och redskap som finns på gården. Moderna djupgående plogar och tunga maskiner hör inte hemma i Östarp och bör undvikas.
- Om ljung tar över alltför stora ytor i framtiden kan det eventuellt vara lämpligt med naturvårdsbränning.
- Äldre lövträd med grova stammar är svåra att ersätta sett ur ett mångfaldsperspektiv. Om det verkar som trädet inte är friskt kan en naturvårdsexpert bedöma om det har ett högt värde för biologisk mångfald i området och bör sparas så länge som möjligt. Om så är fallet kan en arborist säkra träden så att fara för människor och djur inte uppstår. Regelbunden besiktning av äldre träd är alltid nödvändig på offentliga platser.
- Lika angeläget som det är att ta hand om äldre träd lika viktigt är det att planera för nya. Mest gynnsamt ur ett naturvårdsperspektiv är att se till att det alltid finns träd i olika åldrar på fastigheten och att variationen av trädslag är stor.

- Små insatser som rör död ved gynnar många arter. Ta om möjligt vara på död ved som är i vägen. Placera den i solbelyst läge och låt naturen sköta resten.

Utvecklingsförslag för Östarp

En del av uppdraget till Regionmuseet Kristianstad/Landsantikvarien i Skåne från Kulturhistoriska föreningen för södra Sverige var att lägga fram utvecklingsförslag, som har en publik verksamhet med delaktighet och folkbildning som ledord, för att väcka liv i Östarps 1800-talsmiljö. Följande punkter är således en samling idéer som uppkommit under arbetet med vårdplanen. Några av dem handlar om tillgänglighet vilken är intimt sammankopplad med den publika verksamheten.

- Information i form av broschyrer är A och O för besökare. Om det samtidigt finns möjlighet att ladda hem fakta om Östarp till så kallade smartphones är det ytterligare ett plus. Undvik att placera ut skyltar av trä på byggnader eller i landskapet eftersom helhetsintrycket av miljön påverkas negativt. Ett område utan skyltar eller så få som möjligt är mer estetiskt tilltalande. Skyltar gör sig heller inte bra vid fotografering! De som finns bör vara diskreta. De befintliga flyttbara metallskyltarna är helt ok i detta sammanhang. Huvudskylten ”Välkommen till Östarp” bör flyttas till svängen, där fastigheten har sin början. Skyltar och broschyrer behöver finnas vid de övriga vägarna in i området. (bil, gång och cykelvägar)
- För att locka besökare att vandra ut i landskapet kan slingor med ”hotspots” eller upptäcktsplatser vara en bra idé. Lockbetena märks ut i broschyren där en tydlig karta över området finns med som får besökare att röra sig på större ytor i området. Exempel på fina upptäcktsplatser är; Bokskogsravinen i Skogbackar, utmarkshägnaden, Ulakullsbacken med utsikt mot medicingumman från Rödde, hägnadsvallen i bygränsen, hålvägarna i Skogbackar, utsiktsplats/picknickplats vid Toften, jätteeken vid Norra kärr och spångarna i Märten Ols kärr.
- Folkbildning genom guidade vandringar med till exempel kulturgeograf, arkeolog, byggnadsantikvarie, historiker, entomolog, växtekolog, människor från trakten med flera.
- För att underlätta för och för att få ut besökarna till Långängar och Ulakullsbacken kan det vara idé att lägga ut spångar. Dessa bör placeras långs med den sydöstra fastighetsgränsen för att vara så diskreta som möjligt i landskapet och inte störa 1800-tals vyn och utsikten över ängsmarken från picknickplatsen vid Toften.

- Utveckling av Östarpshallen. En modell av 1800-talets Östarp kan ge besökare en tydlig bild av området. Modellen skulle kunna exponeras på väggen mot söder där det idag är en stängd dörr. Idé: Öppna upp dörren och sätt i glas. Kanske kan två vyer visas upp; en över det nuvarande landskapet (som man får genom att titta ut genom glaset). Den andra görs som en bildrekonstruktion (inlagd i glaset) av 1830-talet där Møllegården, Vindmöllan, brytestugan och malttorkan inte finns med.
En bordsmodell kan också ge en tydlig bild av helheten och gör det möjligt för besökarna att få en god förståelse för landskapet innan vandringen ut i markerna.
- Att bruka Östarps åkermarker enligt 1831 års karta med odling av traditionella grödor såsom äldre spannmålssorter och dylikt kan även gynna hotade åkerogräs, vilket bör finnas med vid planeringen av odlingarna. Det vore önskvärt med en inventering med avseende på just åkerogräs i Östarp, både i fält och i äldre källmaterial för att hitta belägg för vilka arter som finns och vilka som har funnits. Åkerogräs som funnits kan eventuellt återintroduceras. Det skulle troligen också gynna andra hotade arter. Ett exempel på en sådan art är blåklintplattmal som finns med på rödlistan som starkt hotad och vars larv lever på blåklint medan den vuxna insekten ofta övervintrar i stråtak. Ett åtgärdsprogram för hotade åkerogräs togs fram av Naturvårdsverket 2007.
- Odling av traditionella grödor. Samarbete med Allkorn –Föreningen för mångfald, WWF, SLU, POM med flera.
- Deltagande i hägnadsuppsättning, slåtter, åkers odling och skörd. Eventuellt i kursform via landsbygdsprogrammet.
- Börja med stubbskottsbruk för hägnadsvirke. Kan ske i samarbete med till exempel Hörjelgården.
- 1800-talsmarknad på Toften eller Skogbackar. Bidrar med slitage som gynnar flora och fauna. (jämför med den goda effekten för befintliga naturvärden på marknadsplatsen vid Kiviksmarknad)
- Lev som på 1800-talet. Eventuellt i Lajv-form; ett levande rollspel som kan locka ungdomar.
- Skrindor att låna för tex barnfamiljer gör området mer tillgängligt
- Natur- och kulturbussen bör gå till Östarp!

Referenser

Kartor

- Geometrisk avmätning, Everlöv, Everlövs sn, Lantmäteristyrelsen L46-2:1, 1703
 Geometrisk avmätning, Hemmestorp, Everlövs sn, Lantmäteristyrelsen L46-3:1, 1705
 Geometrisk avmätning, Stora Rödde, Everlövs sn, Lantmäteristyrelsen L46-12:1, 1705
 Geometrisk avmätning, Östarp, Everlövs sn. Lantmäteristyrelsen L46-14:1, 1705
 Geometrisk avmätning, Östarp, Everlövs sn, Lantmäterimyndigheten 12-EVE-6, 1705
 Enskifte, Östarp, Everlövs sn, Lantmäterimyndigheten 12-EVE-13, 1799
 Laga skifte, Östarp, Everlövs sn, Lantmäterimyndigheten 12-EVE-24, 1831
 Laga skifte Östarp, Everlövs sn, Lantmäteristyrelsen L46-14:2, 1831
 Delning av skog, Östarp, Everlövs sn, Lantmäterimyndigheten, 12-EVE-23, 1839
 Skånska rekognosceringskartan 1812-1820
 Häradsekonomska kartan, Malmöhus län, 1910- 1915
 Ekonomiska kartan, 1970-tal
 Flygfoto över Skåne, 1938-1947

Litteratur

- Blom, S (red). 2009. *Utveckling av ängs- och betesmarker – igår, idag och imorgon*. Rapport 2009:10 Jordbruksverket.
 Bolin, P. 1933. *Åkerogräsen och deras bekämpande*.
 Chinery, M. 1993. *Insekter i Europa*.
 Dannelid, E och Sahlén, G. 2007. *Trollsländor i Sverige –en fälthandbok*.
 Ekstam, U och Forshed N. 1997. *Om händen upphör. Kärlväxter som indikatorarter i ängs- och hagmarker*.
 Ekstam, U och Forshed N. 2000. *Svenska naturbetesmarker historia och ekologi*.
 Fredén, C. (red). 1998. *Berg och jord. Sveriges Nationalatlas*.
 Germundsson, T och Schlyter, P. (red). *Atlas över Skåne. Sveriges Nationalatlas*.
 Holmåsén, I och Ryman, S-G. 1998. *Svampar. En fälthandbok*.
 Holmåsén, I och Moberg, R. 2000. *Lavar. En fälthandbok*.
 Linnaeus, C. 1751. *Carl Linnaei skånska resa*.
 Mossberg, B och Stenberg, L. 2003. *Den nya nordiska floran*.
 Ohlsson, A., Wedelin, M., mfl. 2006. *Dagfjärilar i Skåne*.
 Schaar, C. (red). 1979. Mellan Fyledalen och Romeleåsen. Skånes Natur. Skånes Naturvårdsförbunds Årsskrift 66.
 Sörensson, M. 1999. *Kaninlandet. Insektsinventering*
 Tyler, T., Olsson, K-A., Johansson, H., Sonesson, M. (red). 2007. *Floran i Skåne. Arterna och deras utbredning*. Lunds Botaniska Förening.

Internet

- Sveriges Nationalatlas. <http://www.sna.se/>
 Den virtuella floran. <http://linnaeus.nrm.se/flora/>
 Ängs- och betesmarksinventeringen. Jordbruksverket. Databasen TUVÅ. <https://etjanst.sjv.se/tuva2/site/index.htm>
 Romeleåsen – Sjölandskapet i södra Skåne. <http://www.romeleasen.se/>
 Kulturen i Lund. <http://www.kulturen.com/ettan.asp>
 Fornsök. Riksantikvarieämbetet. <http://www.fmis.raa.se/cocoon/fornsok/search.html>.

Bilagor

Se separat bilaga; Kulturens Östarp; Östarp 1:3. Historisk förankring samt kortfattade åtgärdsförslag.

Regionmuseets rapportserie 2011

Kulturmiljö

1. Södervidinge kyrka – ny församlingslokal under läktaren, Södervidinge sn, AM, Petter Jansson och Maria Sträng, 2010
2. Snärarpskeramiken. En aktivitetsbunden produktion, Vä sn, Ceramologisk undersökning, Birgitta Hulthén
3. Arlövs kyrka – ljussättning och flytt av altare, Arlövs sn, AM, Maria Sträng, 2010
4. Hässlunda kyrka – invändig ändring, Hässlunda sn, AM/AK, Lotta Eriksson & Maria Sträng, 2009-2011
5. Halmstads kyrka – yttre renovering, Halmstads sn, AK, Petter Jansson och Kerstin Börjesson, 2007-2008
6. N. H. Nilsson i Hammenhög – nytt tak på automobilpalatset, Hammenhögs sn, AM, Helene Stalin Åkesson, 2010-2011
7. Reslövs kvarn – omläggning av tak, Reslövs sn, AM, Ingela Blomén, 2010-2011
8. Aosehus, Åhus sn, kompletterande undersökning SU, J Juhlin Alftberg/H Lilja, 2010
9. Kävlinge gamla kyrka, -konserveringsarbeten etapp 1-3, Kävlinge sn, AK/AM, Petter Jansson & Ingela Blomén, 2008-2010
10. Ångfärjestationen – en plats för möten och minnen, Helsingborgs sn, BMU, Maria Sträng & Ingela Blomén, 2011
11. Hovby smedja – Elvings värld, Norra Åsum sn, BMU, Ingela Blomén, Paul Hansson & Linnea Stolle
12. Vårdplan Alunbruket, Andrarum sn, VP, Jimmy Juhlin Alftberg & Helene Stalin Åkesson, 2011
13. Fleninge kyrka – renovering av tornet, Fleninge sn, AM, Maria Sträng 2010-2011
14. Vårdplan Månsas, Vånga sn, VP, Heikki Ranta, Åsa Jakobsson, Jimmy Juhlin Alftberg och Cissela Olsson, 2011
15. Tjörnedalagården – analys av kunskapsunderlaget, Gladsax sn, KA, Heikki Ranta, 2011
16. KGB i Skåne – KvalitetsGranskning av Byggnadsminnen utifrån kunskapsunderlaget, PJ, Kristina Nilén, Anna Rabow och Heikki Ranta, 2010-2011
17. Landskapet som trädgård – Pilalléer och pilevallar på Söderslätt, PJ, Patrik Olsson, 2011
18. Lackalänga kyrka – renovering av tornspirans tak, AM, Maria Sträng 2011
19. Gamlegård, Dagstorp 5:2 – omläggning av halmtak, Dagstorps sn, AM, Ingela Blomén, 2011
20. Ballingstorp och Per-Ols, Kviinge sn, AM, Jimmy Juhlin Alftberg, 2011
21. Burlövs gamla prästgård – renovering av källare, Burlövs sn, AM, Ingela Blomén, 2011
22. Kulturens Östarp; Östarp 1:3. Vård- och skötselplan för landskap och kulturmiljö. Everlov sn, PJ, Åsa Jakobsson och Cissela Olsson, 2011.

Förkortningar:

AF-antikvarisk förundersökning
AK- antikvarisk kontroll
AU-arkeologisk utredning
DK- dokumentation, övrigt

FU- arkeologisk förundersökning
KA- kulturhistorisk analys
MD-murverksdokumentation
OU- osteologisk undersökning

PJ- projektrapport
UN- arkeologisk undersökning
BD- byggnadsdokumentation
BAD-byggn-ark-dokumentation

