



2011:18

# Lackalänga kyrka

## - renovering av tornspirans tak

Antikvarisk medverkan, 2011



Regionmuseet  
Kristianstad  
Landsantikvarien i Skåne



Rapport 2011:18

# Lackalänga kyrka

## - renovering av tornspirans tak

Antikvarisk medverkan, 2011  
Lackalänga socken, 1290  
Kävlinge kommun  
Skåne län

Maria Sträng

## **Regionmuseet Kristianstad Landsantikvarien i Skåne**

Kristianstad  
Box 134, Stora Torg  
291 22 Kristianstad  
Tel 044 – 13 58 00 vx, Fax 044 – 21 49 02

Lund  
Box 153, St Larsomr. Byggnad 10  
221 00 Lund  
Tel 046 – 15 97 80 vx, Fax 046 – 15 80 39

[www.regionmuseet.se](http://www.regionmuseet.se)

© 2011 Regionmuseet Kristianstad / Landsantikvarien i Skåne  
Rapport 2011:18  
ISSN 1651-0933

Omslagsfoto: Lackalänga kyrka med nyrenoverat torntak  
Kartor ur allmänt kartmaterial, © Lantmäteriverket, Gävle. Dnr 507-99-502.

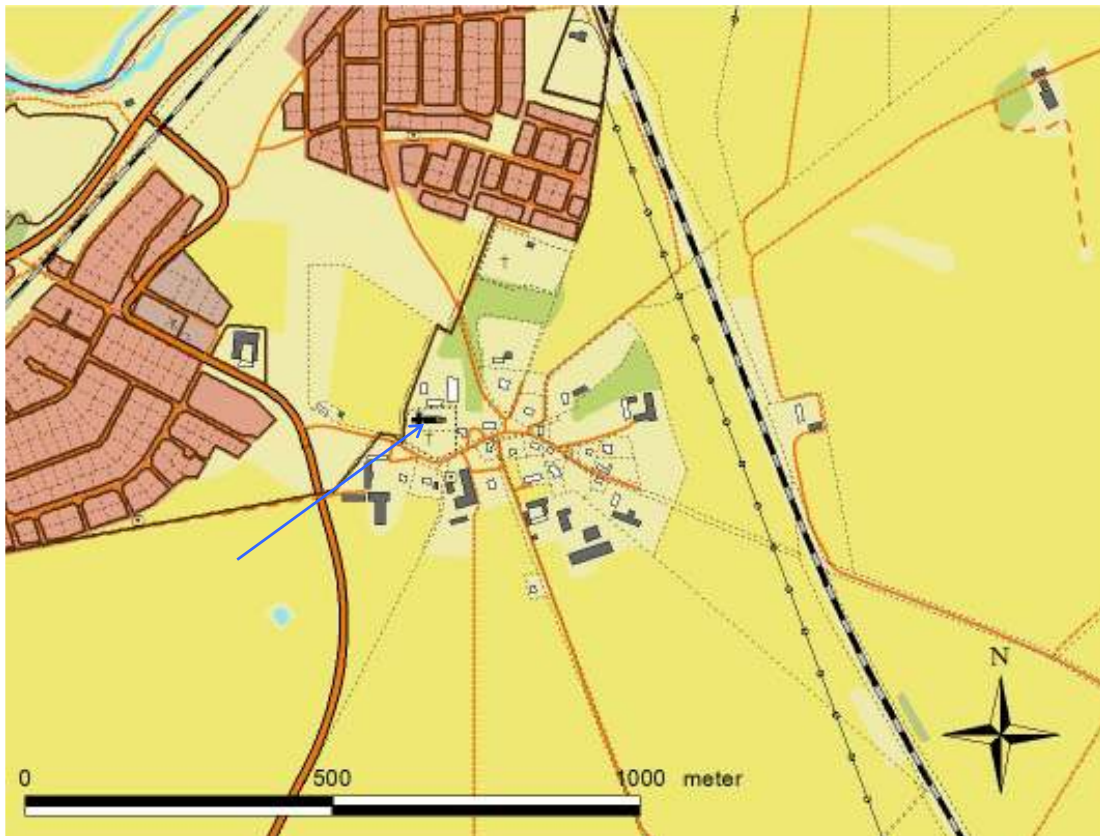
## **Lackalänga kyrka – renovering av tornspirans tak**

### **Innehåll**

Sammanfattning	7
Administrativa uppgifter	7
Inledning	7
Utförda åtgärder	7
Avvikelser från handlingarna	8
Kulturhistorisk bedömning av utförda åtgärder	8
Iakttagelser under arbetena	8
Handlingar med relevans för ärendet	9
Bilbilaga	10



*Kommunkarta med Kävlinge kommun markerad.*



*Fastighetskartan med Lackalunga by. Kyrkan markerad med blå pil.*

## Sammanfattning

Renovering av tornspiran på Lackalänga tornspira har utförts under våren 2011. Taket har fått en ny skiffertäckning, nya plåtar, undertaket har delvis bytts ut och kompletterats med ny plyfa och takpapp.

### Administrativa uppgifter

Objekt	Lackalänga kyrka
Socken	Lackalänga
Kommun	Kävlinge
Länsstyrelsens beslut	2011-03-04 (dnr 433-62642-09)
Byggherre/beställare	Lackalänga-Stävie församling
Arkitekt	Wikerstål Arkitekter AB
Entreprenör	Industrirenoveringar AB
Underentreprenörer	Takskifferspecialisten AB (takskiffer) Plåtslagarna i Bromölla AB (plåtarbeten)
Antikvarisk medverkan	Regionmuseet/Landsantikvarien i Skåne
Bidrag	Kyrkoantikvarisk ersättning, 75% av kostnaderna Kyrkobyggnadsbidrag har sökts
Byggnadstid	april-juni 2011
Slutbesiktning	2011-07-01 med särskild plåtbesiktning 2011-07-05

### Inledning

Lackalänga kyrka uppfördes ursprungligen under 1100-talets slut, troligen under ledning av Carl Stenmästare. Kyrkan bestod då av rektangulärt långhus med lägre, smälare kor samt absid i öster. Murarna av sandsten bör ha varit oputsade och på södra respektive långhusmuren fanns rundbågiga portaler. Under senare delen av medeltiden uppfördes vapenhus framför de två portalerna, dessa revs under 1600- respektive 1800-talet. Vid 1800-talets mitt upplevdes kyrkan som för liten för den växande befolkningen och 1851 om- och tillbyggdes kyrkan efter ritningar av domkyrkoarkitekt C G Brunius. Långhuset förlängdes åt väster och ett smalt torn uppfördes. Tornet visade sig snart vara för smalt för att klockorna skulle kunna ringas i och 1877 flyttades klockorna återigen ut till en fristående klockstapel. Det befintliga tornet uppfördes 1888 efter N. Anderssons ritning (från 1874) och det var då spiran täcktes med skiffer.

### Utförda åtgärder

Samtliga skifferplattor (troligen typ Ramkvilla) revs och kasserades då de av takläggarna bedömdes vara för spröda för att återanvändas.

Brädundertaket byttes delvis ut då det bitvis var skadat av röta, framförallt på nedre delar av norra och södra sidan. För att klargöra att inga svampangrepp undersöktes taket av Anticimex som kunde konstatera att behandling med boracol hade utförts för ett par år sedan och att inget aktivt angrepp fanns kvar i tornet. De befintliga nockbrädorna var i så bra skick att de behölls i den nya täckningen. Som komplettering till brädundertaket lades plyfa och papp (typ YEP 2500). En inspektionsslucka på tornspirans västra fall sattes igen med den nya taktäckningen.

Undertaket täcktes med återanvänt skiffer av typen Glavaskiffer.

Samtlig galvad plåt bedömdes vara i behov att bytas ut. På kuporna och plåtarna i rännalarna byttes målad galvad plåt ut mot Rheinzink och på nockar ersattes plåtarna av koppar med Rheinzink.

Ny åskledare av har monterats längs tornets norra sida.

### **Avvikelser från handlingarna**

Samtliga skifferplattor har bytts ut till plattor av typen Glavaskiffer (6”x10”). Plattorna erhöles i begagnat format med ett något större format än de befintliga. Skifferstorleken är numera lika på hela taket. Tidigare låg en mindre storlek på översta delen av tornspiran.

Efter råd från skiffertaksläggarna användes träskiva som undertak i stället för råspont. Motiveringen för detta var att de nya skifferplattorna med större dimensioner och tjocklek än de befintliga behövde ett planare undertak.

Plåttäckningen på kuporna visade sig vara i behov att bytas ut. Önskemål om att byta till Rheinzink för att få ett så underhållsfritt tak som möjligt framfördes och godtogs av antikvarisk medverkan efter samråd med länsstyrelsen.

Materialbytet förde med sig att ytterligare avvikelser från handlingarna blev nödvändiga. Nockplåtarna av koppar fick bytas ut då Rheinzink inte fungerar tillsammans med koppar (på grund av kemiska reaktioner). Nockplåtar av koppar bedömdes vara sekundära och onödigt grovt formade. I de reviderade handlingarna (2011-06-08) finns principskiss för utförande av omlagt. Den faktiska dimensionen på nockplåten utfördes mer likt befintligt tak med motiveringen att utrymmet mellan skifferplattor och nocken på vissa ställen behövde en så bred täckplåt.

### **Kulturhistorisk bedömning av utförda åtgärder**

Åtgärderna är utförda enligt länsstyrelsens beslut. Takarbetena på tornspiran bedöms ha utförts med hänsyn till kyrkans kulturhistoriska värden med reservation för detaljutförandet på plåtarbetena som saknar den finish som är önskvärt när det gäller kulturhistoriska objekt.

Kyrkan har fått ett nytt stilfullt skiffertak som fortsatt skyddar och bevarar tornet för en längre tid framöver. Takets karaktär med skiffer och plåt finns kvar trots nytt plåtmaterial och utbytt skiffermaterial.

### **Iakttagelser under arbetena**

De äldre nockbrädorna har rundad hyvlad profil och är fastspikade med grov, smidd järnspik. Troligen är det de ursprungliga brädorna från tornets uppförande.

Den äldre takpanelen består av ospontade brädor av fur, spikad med smidd spik. Nockbrädor och takpanel troligen av samma ålder. På panelen fanns tydliga spår av skiffer och till synes av endast en skiffertäckning vilket bekräftar tidigare arkivundersökning att det befintliga skiffret var från 1888 då tornet uppfördes i sitt nuvarande utförande. Panelen hade inte varit täckt med papp och var i överlag i gott skick. Befintliga galvade plåtar på huvar var fästa med galvad plåtklammer och galvad spik. Plåten var troligen ursprunglig då inga spår efter tidigare täckning syntes på underpanelen. Dekorationerna ovanpå huvarna är uppbyggda av en stomme av trä som klätts in i plåt. Enligt uppgift från plåtslagare kunde man bevara trästommen medan ny plåttäckning utformades.



## Handlingar med relevans för ärendet

- 2009-08-26 Lackalänga-Stävie församling: *Ansökan om tillstånd enligt 4 kap kulturminneslagen*
- 2010-02-22 Länsstyrelsen i Skåne län: *Delbeslut* (dnr 433-62642-09) med *Regionmuseets yttrande*
- 2010-09-22 Svenska kyrkan, Lunds stift: Beslut om kyrkoantikvarisk ersättning
- 2011-02-28 Lackalänga-Stävie församling: *Kompletterande handlingar till tillståndsansökan* med *Förfrågningsunderlag*, Wikerståls Arkitekter AB
- 2011-03-04 Länsstyrelsen i Skåne län: Beslut (dnr 433-62642-09)
- 2011-03-11 Cowi AB: *Kallelse till startmöte*, 12 april 2011
- 2011-04-13 Cowi AB: *Protokoll, Startmöte*, 12 april 2011
- 2011-05-12 Cowi AB: *Ändrings PM nr 1*, 12 maj 2011
- 2011-05-16 Cowi AB: *Protokoll, Byggmöte nr 1*, 10 maj 2011
- 2011-05-26 Cowi AB: *Protokoll, Extra byggmöte – plåt*, 25 maj 2011
- 2011-06-08 Wikerstål AB: *Förfrågningsunderlag*, revidering 20110608
- 2011-06-14 Cowi AB: *Protokoll, Byggmöte nr 2*, 9 juni 2011
- 2011-06-14 Cowi AB: *Kallelse till slutbesiktning*, 1 juli 2011
- 2011-08-23 Cowi AB: *Utlåtande över utförd slutbesiktning*, 1 juli och 5 juli 2011

2011-09-05

*Maria Sträng*

## Bildbilaga



*Lackalänga kyrka, ställningsbygget inför renoveringen av tornspirans tak.*



*Tornspiran före renoveringen med detaljbilder på den skadade skiffertäckningen. Skifferplattorna har spruckit och delvis lagats med bruk. Provisoriska lagningar av plätinskott har utförts där plattorna har ramlat bort.*



*Kröningarna på takkuporna gjordes nya för att få samma material som kuporna i övrigt (patinerad plåt). Bild före och efter.*



*Den nya skiffertäckningen under arbetet. Mellan nockarna och skifferplattorna är inskottsplåtar instuckna. Nockplåtarna återstår att monteras.*



*Taktäckningen efter renovering. Nockplåtar och takerännor är tillverkade av patinerad plåt av fabrikat Rheinzink. Längst upp på spiran, vid mötet mellan de nya nockplåtarna och spirans kröning med klot och kors, behövs en blyplåt. Understycket till klotet samt klotet målades om i samband med takrenoveringen.*



*Torntaket efter renoveringen. Kyrkan har fått ett nytt stilfullt skjæffertak som fortsatt skyddar och benarar tornet för en längre tid framöver. Takets karaktär med skjæffer och plåt finns kvar trots nytt plåtmaterial och utbytt skjæffermaterial.*

# Regionmuseets rapportserie 2011

## Kulturmiljö

1. Södervidinge kyrka – ny församlingslokal under läktaren, Södervidinge sn, AM, Petter Jansson och Maria Sträng, 2010
2. Snärarpskeramiken. En aktivitetsbunden produktion, Vä sn, Ceramologisk undersökning, Birgitta Hulthén
3. Arlövs kyrka – ljussättning och flytt av altare, Arlövs sn, AM, Maria Sträng, 2010
4. Hässlunda kyrka – invändig ändring, Hässlunda sn, AM/AK, Lotta Eriksson & Maria Sträng, 2009-2011
5. Halmstads kyrka – yttre renovering, Halmstads sn, AK, Petter Jansson och Kerstin Börjesson, 2007-2008
6. N. H. Nilsson i Hammenhög – nytt tak på automobilpalatset, Hammenhögs sn, AM, Helene Stalin Åkesson, 2010-2011
7. Reslövs kvarn – omläggning av tak, Reslövs sn, AM, Ingela Blomén, 2010-2011
8. Aosehus, Åhus sn, kompletterande undersökning SU, J Juhlin Alftberg/H Lilja, 2010
9. Kävlinge gamla kyrka, -konserveringsarbeten etapp 1-3, Kävlinge sn, AK/AM, Petter Jansson & Ingela Blomén, 2008-2010
10. Ångfärjestationen – en plats för möten och minnen, Helsingborgs sn, BMU, Maria Sträng & Ingela Blomén, 2011
11. Hovby smedja – Elvings värld, Norra Åsum sn, BMU, Ingela Blomén, Paul Hansson & Linnea Stolle
12. Vårdplan Alunbruket, Andrarum sn, VP, Jimmy Juhlin Alftberg & Helene Stalin Åkesson, 2011
13. Fleninge kyrka – renovering av tornet, Fleninge sn, AM, Maria Sträng 2010-2011
14. Vårdplan Månsas, Vånga sn, VP, Heikki Ranta, Åsa Jakobsson, Jimmy Juhlin Alftberg och Cissela Olsson, 2011
15. Tjörnedalagården – analys av kunskapsunderlaget, Gladsax sn, KA, Heikki Ranta, 2011
16. KGB i Skåne – KvalitetsGranskning av Byggnadsminnen utifrån kunskapsunderlaget, PJ, Kristina Nilén, Anna Rabow och Heikki Ranta, 2010-2011
17. Landskapet som trädgård – Pilalléer och pilevallar på Söderslätt, PJ, Patrik Olsson, 2011
18. Lackalänga kyrka – renovering av tornspirans tak, AM, Maria Sträng 2011

### Förkortningar:

AF- antikvarisk förundersökning  
AK- antikvarisk kontroll  
AM- antikvarisk medverkan  
AU- arkeologisk utredning  
DK- dokumentation, övrigt  
FU- arkeologisk förundersökning  
KA- kulturhistorisk analys  
MD- murverksdokumentation  
OU- osteologisk undersökning  
PJ- projektrapport  
VP- vårdplan  
UN- arkeologisk undersökning  
BD- byggnadsdokumentation  
BAD- byggn-ark-dokumentation  
BMU- byggnadsminnesutredning

