



2012:47

Glimmebodagården 2011–2012

Antikvarisk medverkan, 2011–2012

Jimmy Juhlin Alftberg



Regionmuseet
Kristianstad
Landsantikvarien i Skåne

Rapport 2012:47

Glimmebodagården 2011–2012

Antikvarisk medverkan, 2011–2012
Brösarp socken, 1032
Tomelilla kommun
Skåne län

Jimmy Juhlin Alftberg

Regionmuseet Kristianstad Landsantikvarien i Skåne

Kristianstad
Box 134, Stora Torg
291 22 Kristianstad
Tel 044 – 13 58 00 vx, Fax 044 – 21 49 02

Lund
Box 153, St Larsomr. Byggnad 10
221 00 Lund
Tel 046 – 15 97 80 vx, Fax 046 – 15 80 39

www.regionmuseet.se

© 2012 Regionmuseet Kristianstad / Landsantikvarien i Skåne
Rapport 2012:47

Omslagsfoto: Glimmebodagården efter omläggningen av gårdsplanens kullersten.
Kartor ur allmänt kartmaterial, © Lantmäteriverket, Gävle. Dnr 507-99-502.

Glimmebodagården 2011–2012

Innehåll

Sammanfattning	5
Administrativa uppgifter	5
Historik med relevans för arbetet	5
Utförda åtgärder	6
Golv	6
Tapetborttagning	8
Gårdsplan och dränering	9
Takarbeten	10
Kulturhistorisk bedömning av utförda åtgärder	11
Avvikelser från handlingarna	11
Iakttagelser under restaureringen	11
Övriga handlingar med relevans för arbetet	12
Bilaga 1	13



Tomelilla kommun, Glimmebodagården ungefärligt markerad.



Del av Brösarp socken, Glimmebodagården markerad.

Sammanfattning

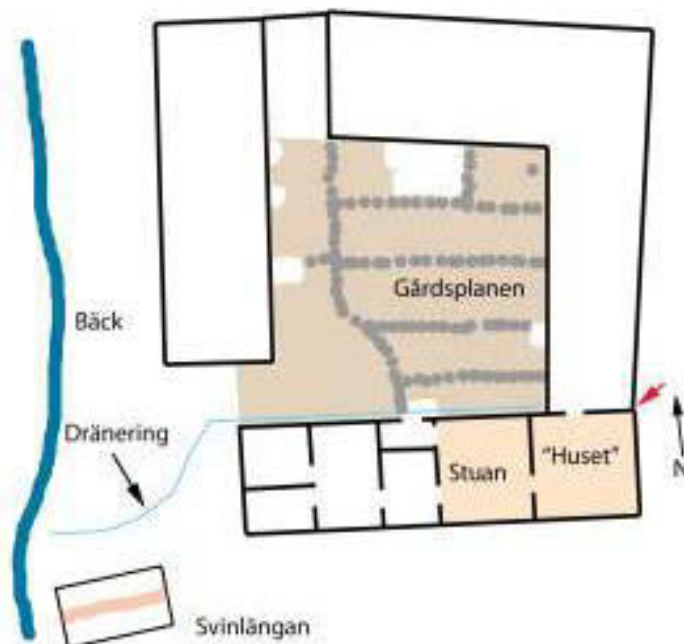
Två brädgolv har till fullo bytts i boningshusets östra del, inkl. bolster och väggbolster. Sentida tapeter har mekaniskt tagits bort i två rum, vilka därefter blivit vittade med kalkmjölk. Gårdsplanens gräsyta har i huvudsak svålats av maskinellt och kullersten har lagts om för hand. Dränering har grävts ner längs Boningshusets norra långsida och avvattningen har letts ner till bäcken omedelbart väster om gården. På boningshuset har den sydöstra rännan omtäckts och Svinlängan har till sin helhet omryggats.

Administrativa uppgifter

Objekt	Glimmebodagården
Socken	Brösarp
Kommun	Tomelilla
Länsstyrelsens beslut	2011-08-23 (Dnr 432-15241-11) 2012-03-28 (Dnr 432-7065-12) 2012-09-20 (Dnr 432-20061-12)
Byggherre/beställare	Albo härads hembygdsförening
Entreprenör	Knadriks kulturbygg AB Hörröd Entreprenad AB
Antikvarisk medverkan	Regionmuseet Kristianstad/Landsantikvarien i Skåne genom Jimmy Juhlin Alftberg
Byggnadstid	Juni 2011–Oktober 2012
Slutbesiktning	2012-10-31

Historik med relevans för arbetet

Glimmebodagårdens boningshus har de senaste tio åren varit hårt ansatt av fukt, vilket visat sig genom genomslag och missfärgning i väggar, omfattande mögelangrepp på tapeter och rötskadade golv. Under 2003 utfördes mindre nivelleringsarbeten på gårdsplanen, i anslutning till boningshusets norra grund. Dessutom byggdes en liten ränna i stensättningen (och under befintliga trappstenar), vars syfte var att leda bort regnvattnet västerut, mot lägre terräng. I samband med detta byttes även det rötskadade fotträet, från ytterdörren till vinkeln mellan Boningshuset och Östra längan. Efter några år kunde det fastställas att stenrännan inte fyllde någon större funktion – fuktproblemen kvarstod och skadeutvecklingen fortsatte. Vid ingången av 2011 var situationen ohållbar och hembygdsföreningen sökte och fick bidrag från Länsstyrelsen i Skåne för att på ett mer kraftfullt sätt åtgärda problemet.



Plan över utförda arbeten. Grå markeringar på gårdsplanen visar större stenar – riktrader – som inte togs upp i samband med omläggningen. Kullerstenen mellan riktraderna är efter omläggningen blandad. Tapetborttagningen skedde på samtliga väggar i rummen som benämns stuan och huset. På Svinlängan är omryggningen markerad. Röd pil markerar platsen för om-täckt rännedal. Dräneringen avvattnas i bäcken, som endast är schematiskt inlagd.

Utförda åtgärder

Golv

Det röt- och svampangripna golvet i rummet som benämns "huset" (efter *kistehuset*) monterades bort under augusti 2011. Dessförinnan dokumenterades golvet genom uppmätning (se Bilaga 1). Efter borttagningen kunde de konstateras att samtliga fem bolster vara förbrukade – så även det väggbärande timret mot stuan (detta timmer benämns hädanefter som *väggbolster*). Då åtgärden att byta bolstren inte var beräknad skedde vissa omprioriteringar (se nedan under Avvikelser från handlingarna). För att erhålla fullgott och tillräckligt torrt timmer till nya bolster beslöts att skjuta på inläggningen av nya kilsågade golvbrädor, vilka redan var levererade (HP Golv, Delsbo) – och handhyvlade på plats vid Glimmebodagården.

Innan bytet av bolstren skedde urgrävning för hand av ett ca 25 cm tjockt lager gammal, påförd sand, ner till ett undre lager av grus. Anledningen till urgrävningen var att sanden troligtvis innehöll stora mängder mögel- och svampsporer. Nya bolster av sågad ek, 5x5", monterades (fritt inlagt) och väggbolstret byttes till sin helhet genom att innerväggen fixerades med påskruvade, liggande brädor i väggstommens korsverk. Nytt väggbolster är av sågad ek, 6x6". Efter arbetet täcktes golvet temporärt med skivmaterial för att möjliggöra verksamhet i gården under julmånaden.

Golvet i stuan monterades bort under juli 2012 och i likhet med huset be-
fanns de fem bolstren rötskadade. Nya bolster, 5x5”, lades in och i bägge rum-
men – mellan timret – ströddes ett ca 1 cm tjockt lager vägsalt i rötförebyggande
syfte (se vidare under Iakttagelser under restaureringen).

Under augusti 2012 monterades de nya furugolven i stuan och huset. Golv-
brädorna fästes i bolstren genom spikning från ovansidan med blank trådspik.
Avslutningsvis skedde såpskurning i två omgångar av de nya golven.



Röt- och svampangripen golvbräda i huset.



Fyllnadsmassorna utgrävda.



Golven borttagna och väggbolstret bytt.



Nytt golv i huset.



Golvet borttaget i stuan.



Nytt golv i stuan.



Tapetborttagning i stuan.

Tapetborttagning

Borttagning av tapeterna i stuan och huset skedde genom föreningens försorg under september 2012. Till arbetet användes blomspruta med varmt vatten, båtskrapor och spackelspadar. Anledningen till borttagningen var att tapeterna höll stora mängder fukt samt var mögelangripna – de skapade därmed ett ohälsosamt inneklimat i byggnaden. Dessutom visade det sig att tapetseringen i både stuan och huset var utförd omkring 1979 och således utgjorde en efterrekonstruktion – bakom tapeterna satt tidningspapper, som till övervägande delen daterades till detta år. Bakom tidningspappren fanns inga spår efter tidigare tapeter och ca 8–10 kalkskikt kunde noteras genom lupp på lösa putsbitar.



Stuan efter omkalkningen.



Huset efter omkalkningen.

Gårdsplan och dränering

Gårdsplanen svälades av under sommaren 2012, både maskinellt och för hand. Därefter undersöktes ytan noga och det beslöts vilka stenapartier som inte skulle omfattas av förändring, dvs större markfasta karaktärstenar, trappstenar och de grövre riktraderna. Att de mindre kullerstenarna skulle komma att blandas under arbetet bedömdes som ofrånkomligt.

Arbetet med kullerstenen påbörjades under oktober 2012. Samtlig mindre kullersten togs med maskinhjälpp upp, underliggande grusytor nivellerades och ny sättsand applicerades för att åstadkomma en mer permanent och slät yta. Riktradernas stenar justerades en och en, där detta krävdes, så att mönstret inte kom att rubbas.

Längs boningshusets norra långsida, ca 1 meter ut från grunden, infogades en dränering av standardutförande, dvs i en grävd, ca 30 cm djup fiberduksklädd ränna, lades först ett lager makadam, sedan ett dräneringsrör i singelbädd (fraktion 4–8 mm). Avvattningen leddes på enklaste vis västerut till bäcken. Genom dräneringsarbetet togs den undermåliga rännan från 2003 bort.



Gårdsplanen efter avsvälningen.



Omläggning av kullerstenen.



Gårdsplanen efter arbetet.



Dräneringens avvattning i bäcken.

Takarbeten

På grund av de omfattande golvarbetena i boningshuset, vilka av ekonomiska skäl framtvängde en omfördelning av planerade arbeten, kom ett reducerat sti att omtäckas. Då det under arbetet med golvet framkom att den sydöstra rännalden börjat läcka kraftigt beslöts att åtgärda denna skada i stället för att ersätta takmaterial på Västra längan.

Omtäckning skedde mot befintliga läkt med av föreningen tillhandahållen råghalm (egenodlad). Bindning utfördes med pilevidjor och rafter av hassel. Omryggning skedde med löspressad råghalm. Efter omtäckningen diagonalskars det nya takmaterialet. Befintliga ryggträn återanvändes.

Svinlängans tak har till sin helhet omryggats med löspressad råghalm. Ryggträna har setts över och återanvänts i samband med arbetet.



Omtäckning av rännalden.



Efter arbetet.



Svinlängan efter omryggning. Foto Kalle Melin, 2012.

Kulturhistorisk bedömning av utförda åtgärder

Arbetena är väl utförda i enlighet med Länsstyrelsens tillståndsbeslut och efter byggnadens egna förutsättningar. Utgrävningen av sandmaterialet mellan bolstren i huset har bidragit till att sänka byggnadens autenticitet, men skadebilden var så pass allvarlig att någon chanstagning inte medgavs (att gasolbränna sanden utgjorde inget alternativ eftersom riskerna för eldsvåda hade varit överhängande).

Avvikelse från handlingarna

På grund av den stora mängden rötskadat timmer, som framkom i samband med borttagningen av husets golv, uteslöts planerad lagning av diverse fackfyllningar samt att ett mindre taksti än planerat omkäcktes.

I samband med golvarbetet i huset upptäcktes plötsligt ett kraftigt takläckage – innertaketets pappspänning buktade efter en regnig period kraftigt på flera ställen och flera liter vatten fanns samlat ovanpå pappen! Den takinsats som var planerad på västra längans västra takfall förlades då i stället till detta parti, dvs böningshusets sydöstra del (ränn dalen). Omfördelningen godkändes av Länsstyrelsen. Buktingarna punkterades och efter att vattnet runnit ut kom pappen med tiden att återspanna sig – dock med mycket missfärgningar på undersidan.

Iakttagelser under restaureringen

Efter att golvet i huset tagits bort grävde föreningen bort fyllnadsmaterialet mellan de gamla bolstren (i äldre tider påförd sand). I samband med detta hittades en ålderdomlig supkopp, eller *tumlare*, av brons från slutet av 1700-talet/början av 1800-talet (klassificerad av Regionmuseets föremålsavdelning). Koppen förvaras på gården.

Åtgärden att strö salt, i detta fall vägsalt, på marken i rötforebyggande syfte ska ses som ett försök. Skriftliga uppgifter finns enligt Kalle Melin, Knadriks kulturbygg, att detta var en metod som praktiserades under 1700-talet för att motverka röt- och svampangrepp i träbyggnader (skriftlig källa har ej kommit antikvariskt medverkande tillhanda – enligt Melin härrör uppgiften från 1700-talshandlingar utgivna av vetenskapsakademin). Förhoppningsvis kommer åtgärden, som är godkänd av Länsstyrelsen, att kunna utvärderas i framtiden.

Efter borttagningen av golvet i stuan framkom i sanden, mellan bolstren, partiella rester efter ett äldre, okänt stengolv – snarlikt det golv som i dagsläget finns i förstugan. Upptäckten är mycket intressant ur gårdens kulturhistoriska perspektiv.

Under arbetet kunde det noteras att stengolvet i förstugan var påfallande fuktigt, och att fukten absorberats av intilliggande väggar. Troligtvis kommer problemet att försvinna efter årets utförda dräneringsarbete, men partiet bör ändå hållas under uppsikt.



Supkoppen som återfanns i huset.

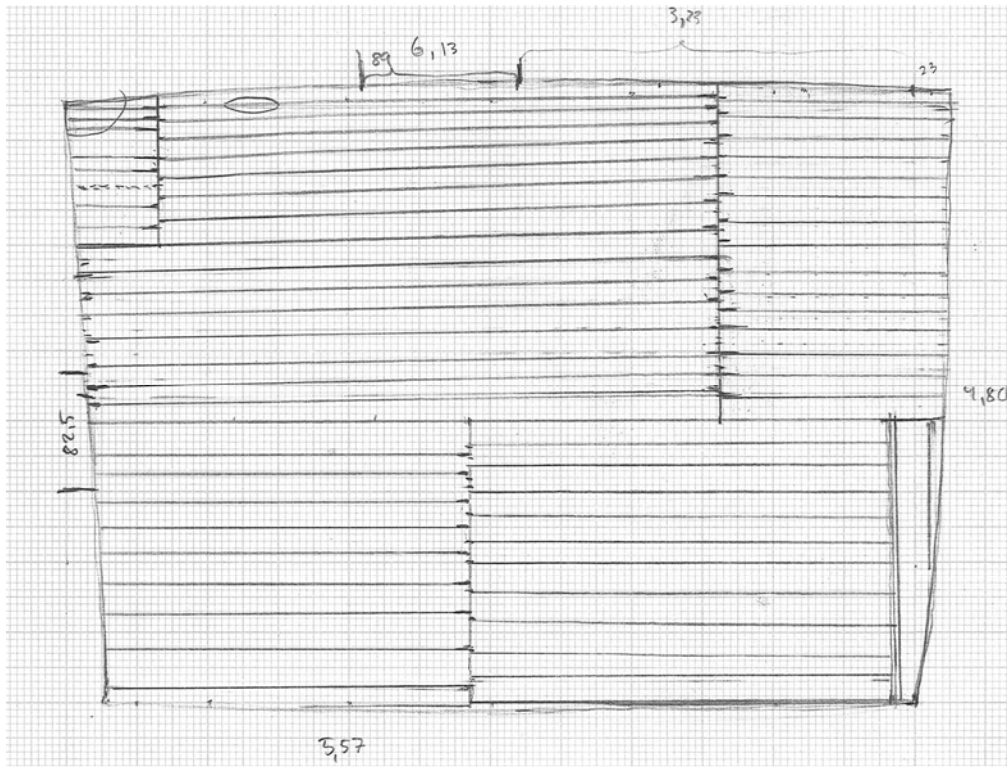
Övriga handlingar med relevans för arbetet

- 2010-04-28 Regionmuseets yttrande gällande åtgärder 2010–2012
- 2011-06-28 Uppmättningsritning, golvet i huset, även kallat kistehuset, Regionmuseet Kristianstad
- 2011-08-23 Länsstyrelsens tillståndsbeslut gällande golv (Dnr 432-15241-11)
- 2011-08-23 Länsstyrelsens bidragsbeslut gällande golv (Dnr 434-13765-10)
- 2011-10-24 Delslutbesiktningsprotokoll
- 2012-02-15 Länsstyrelsens remiss gällande åtgärder 2012
- 2012-02-27 Regionmuseets yttrande gällande åtgärder 2012
- 2012-03-28 Länsstyrelsens tillståndsbeslut gällande golv, kullersten och dränering (Dnr 432-7065-12)
- 2012-03-28 Länsstyrelsens bidragsbeslut gällande golv, kullersten och dränering (Dnr 434-19880-11)
- 2012-09-20 Länsstyrelsens tillståndsbeslut gällande borttagning av tapeter (Dnr 432-20061-12)
- 2012-10-31 Slutbesiktningsprotokoll

Kristianstad 2012-12-06

Jimmy Jublin Alfberg

Bilaga 1



Uppmätningsskiss av bussels golv, skala 1:20. Regionmuseet Kristianstad, 2011.

Regionmuseets E-rapportserie 2012

Kulturmiljö

1. Ruveröds kvarn – restaurering av kvarnbostaden, Riseberga sn, AM, Helene Stalin Åkesson, 2011
2. Helsingborgs konserthus – fasadrenovering, byte av dörrar och fönster samt renovering av skärmtak, Helsingborgs stad, AM, Maria Sträng, 2011
3. Kulturhistorisk värdering, återlämnade gravvårdar i Kvistofta församling, dokumentation, Kerstin Börjesson, 2012
4. Norra Skrävlinge kyrkogård, vård- och underhållsplan, Norra Skrävlinge sn, Kerstin Börjesson, Åsa Jakobsson, 2012
5. Bäckaskogs kloster, Renovering bar och reception, Kiaby sn, AM, Kerstin Börjesson, 2012
6. Norra Åsums kyrka – värme, ljud och ljus, Norra Åsums sn, AM, Jennie Björklund, 2011–2012
7. Nyvång – bland kolboddar och hagtorn, Björnekulla och Västra Broby sn, DK, Ingela Blomén, 2012
8. Norrvinge kyrkogård, Vård- och underhållsplan, Norrvinge sn, VP, Jennie Björklund, Kerstin Börjesson, Anna Rabow, Åsa Jakobsson, 2012
9. Källs Nöbbelövs kyrkogård, Vård- och underhållsplan, Källs Nöbbelöv sn, VP, Kerstin Börjesson, Åsa Jakobsson, 2012
10. Örnans 2011–2012, Örkened sn, AM, Jimmy Juhlin Alftberg, 2011–2012
11. Stolen på Månse, Rekonstruktion av en stol, Vånga sn, PJ, Sven Vildegren, 2011
12. Agusastugan – diverse åtgärder, Andrarums sn, AM, Jennie Björklund, 2012
13. Eslövs station – ombyggnad för restaurang, Eslövs sn, AM, Kerstin Börjesson, 2011–2012
14. Vallkärra kyrka – renovering av fönster och portar, Vallkärra sn, AM, Kerstin Börjesson, 2011
15. Hjäsås kyrka – Omläggning av plåttak, Hjäsås sn, AM, Jennie Björklund, 2012
16. Odarslövs kyrka – demontering och avyttring av fast inredning, AM, Kerstin Börjesson, 2011
17. Reslövs kyrka – inre renovering och ommålning, Reslöv sn, AM, Kerstin Börjesson, 2011
18. Nämndemansgården på Ven, Sankt Ibb sn, AM, Anna Rabow, 2012
19. Skurups kyrka – utvändig renovering 2012, Skurups sn, AM, Kerstin Börjesson, 2012
20. Knislinge kyrka – utvändig renovering 2012, Knislinge sn, AM, Åsa Eriksson Green, 2012
21. Norra kyrkogården i Lund, utvändig renovering av kapell 2011, Lunds socken, AM, Petter Jansson, 2012
22. Baptistkapellet i Oppmanna – putsarbeten, Oppmanna sn, AM, Jimmy Juhlin Alftberg, 2012
23. Månstorps gavlar – skadeinventering, Västra Ingelstads sn, DK, Ingela Blomén, Kerstin Börjesson, 2012
24. Jöns Jonsgården, Kattarp sn, AM, Anna Rabow, 2012
25. Örumshuset – nedmontering av skorsten, Hörup sn, AM, Jimmy Juhlin Alftberg, 2012
26. Vittskövle slott 2011–2012, Vittskövle sn, AM, Jimmy Juhlin Alftberg, 2011–2012
27. Skarhults kyrka – utvändig renovering, Skarhults sn, AM, Kerstin Börjesson, 2012
28. Skånsk kalk – lokal kalk från Komsta kalkbrott och platsblandat bruk, PJ, Henrik Nilsson och Helena Rosenberg, 2012
29. Hustoftagården, Väsby sn, AM, Anna Rabow, 2012
30. Furumöllan, Degeberga sn, AM, Jimmy Juhlin Alftberg, 2012
31. Bondrumsgården – diverser åtgärder, Fågeltofta sn, AM, Jennie Björklund, 2012
32. Borttagning av bänkar i Skurups kyrka, Skurups sn, AM, Kerstin Börjesson, 2012
33. Smedtorpet 2012, Hässleholms sn, AM, Jimmy Juhlin Alftberg, 2012
34. Bräkne Hoby kyrka, Bräkne Hoby sn, AM, Åsa Eriksson Green, 2012
35. Lillö Kungsgård – Nybyggnation av djurstall, Norra Åsums sn, AM, Jennie Björklund, 2011
36. Helsingborgs konserthus – rökgasfläktar och sprinklerinstallation, Helsingborgs stad, AM, Maria Sträng, 2012
37. Ballingstorp & Per-Ols – diverse åtgärder, Kviinge sn, AM, Jennie Björklund, 2012
38. Ekonomibygnad i Hagestad – fasadarbeten, Löderups sn, AM, Jennie Björklund, 2012
39. Kviinge kyrka – invändig ombyggnad, Kviinge socken, AM, Åsa Eriksson Green, 2012
40. Helsingborgs konserthus – renovering av väggar i foajén, Helsingborgs stad, AM, Maria Sträng, 2012
41. Lövestads kyrka- nytt värmesystem och invändig renovering, Lövestads sn, AM, Petter Jansson, 2011–12
42. Sövde kyrka – renovering av el och värme, Sövde socken, AM, Kerstin Börjesson, 2012
43. Tomelilla Byagård – tak- och fasadarbeten, Tomelilla sn, AM, Helena Rosenberg, 2012
44. Ruveröds kvarn – renovering av kvarn och omryggning av kvarn och bostad, Riseberga sn, AM, Ingela Blomén, 2012
45. Västerstads kyrka – inrättande av handikapptolett, Västerstads sn, AM, Petter Jansson, 2011–12
46. Övraby mölla – åtgärder 2012, Övraby sn, AM, Ingela Blomén, 2012
47. Glimmebodagården 2011–2012, Brösarp sn, AM, Jimmy Juhlin Alftberg, 2011–2012

Förkortningar:

AF-antikvarisk förundersökning
AM- antikvarisk medverkan
AU-arkeologisk utredning
DK- dokumentation, övrigt

FU- arkeologisk förundersökning
KA- kulturhistorisk analys
MD-murverksdokumentation
OU- osteologisk undersökning

PJ- projektrapport
UN- arkeologisk undersökning
BD- byggnadsdokumentation
BAD-byggn-ark-dokumentation

