

2012:18

# Nämndemansgården på Ven

Antikvarisk medverkan, 2012

Anna Rabow



Regionmuseet  
Kristianstad  
Landsantikvarien i Skåne



Rapport 2012:18

# Nämndemansgården på Ven

## - byggnadsvårdsläger

Antikvarisk medverkan, 2012  
Sankt Ibb socken, 1329  
Landskrona kommun  
Skåne län

Anna Rabow

## **Regionmuseet Kristianstad Landsantikvarien i Skåne**

Kristianstad  
Box 134, Stora Torg  
291 22 Kristianstad  
Tel 044 – 13 58 00 vx, Fax 044 – 21 49 02

Lund  
Box 153, St Larsområdet, Byggnad 10  
221 00 Lund  
Tel 046 – 15 97 80 vx, Fax 046 – 15 80 39

[www.regionmuseet.m.se](http://www.regionmuseet.m.se)

© 2008 Regionmuseet Kristianstad/Landsantikvarien i Skåne  
Rapport 2012:18

Omslagsfoto: Tvåvåningslängans södra hörn med undantagets och vävstugans fönster.  
Kartor ur allmänt kartmaterial, © Lantmäteriverket, Gävle. Dnr 507-99-502.

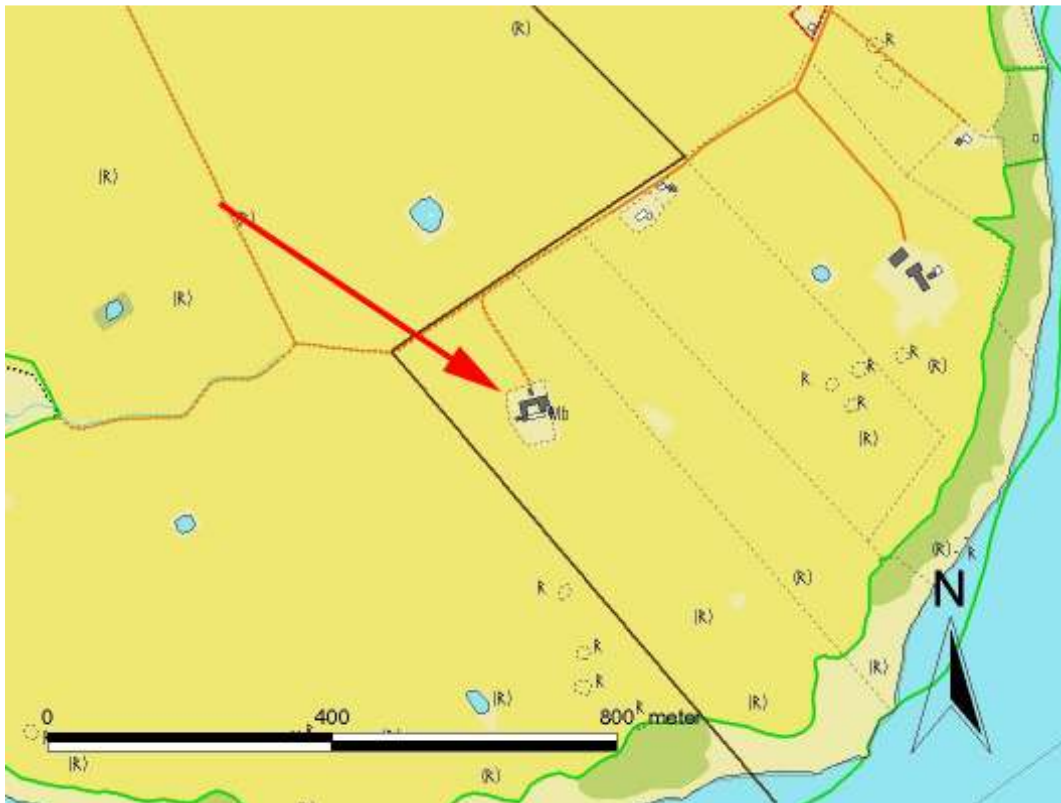
## Nämndemansgården på Ven

### Innehåll

Sammanfattning av utförda åtgärder	5
Administrativa uppgifter	5
Byggnadshistorik med relevans för ärendet	6
Utförda åtgärder	8
Boningshuset	8
Gammel Boels hus och höglogen	9
Tvåvåningslängan	15
Portalängan	18
Taken	19
Avvikelser från arbetshandlingar	20
Kulturhistorisk bedömning av utförda åtgärder	20
Övriga handlingar med relevans för ärendet	21
Föregående rapporter	21
Bilaga 1	23



*Ven tillhör Landskrona kommun och ligger utanför Landskrona.*



*Nämndemansgården ligger på södra delen av Ven. © Lantmäteriverket, Gävle. Dnr 507-99-502.*

## Sammanfattning av utförda åtgärder

Under två veckor i juni före midsommar var det byggnadsvårdsläger som ordnades av Hvens Hembygdsförening och Svenska byggnadsvårdsföreningen.

### Administrativa uppgifter

Objekt	Nämndemansgården på Ven, Tuna 11:3
Socken	Sankt Ibb, 1329
Kommun	Landskrona
Arbetshandlingar	Anbud byggnadsvårdsläger 2011-10-11, Michael Andersén, Byggnadshantverk i Helsingborg AB; <i>Nämndemansgården på Ven, vårdplan 2012</i> , Rapport 2011:32 Anna Rabow, Regionmuseet Kristianstad/ Landsantikvarien i Skåne; <i>Nämndemansgården, antikvarisk komplettering 2003</i> , Rapport 2003:112, Paul Hansson och Anna Sturesson, Regionmuseet Kristianstad/ Landsantikvarien i Skåne
Länsstyrelsens beslut	2012-05-08, dnr 434-19409-11
Regionmuseets dnr	L12.20-108-12, 1329
Beställare	Hvens Hembygdsförening
Byggleddare	Michael Andersén, Byggnadshantverk i Helsingborg AB
Konsulter	-
Entreprenör	Byggnadshantverk i Helsingborg AB
Antikvarisk kontrollant	Regionmuseet Kristianstad/Landsantikvarien i Skåne genom Anna Rabow
Byggnadstid	byggnadsvårdsläger 2012-06-11 till 2012-06-21, efterarbete med bland annat lagning av fönster och tak veckan därpå
Bidrag till antikvarisk överkostnad	202 500 kr (90 %) samt för antikvarisk medverkan
Slutbesiktning	2012-08-28

## Byggnadshistorik med relevans för ärendet

Nämndemansgården uppfördes efter storskiftet i Tuna by som var år 1792. Sedan början av 1800-talet har gården bebotts av samma släkt ända fram till 1991 då den såldes av sista arvtagaren, Boel Bengtsson. Villkoret var att gården skulle bli hembygdsgård varför Hvens Hembygdförening och dess föregångare skött gården sedan dess. Benämningen kommer av att Boels far, Ernst Bengtsson som drev gården mellan 1923 och 1960, var nämndeman. Innan dess gick gården under namnet Karhojagården efter öns södra udde Karhoja, eller Karlsöga.

Nämndemansgården består av en fyrkantig gård och fyra friliggande hus, grisahuset, hönsahuset, korrehuset och garaget. Den äldsta längan är den östra delen som idag kallas Gammel Boels hus. Den äldsta delen av längan är uppförd i korsvirke med klinefack. Därefter har huset byggts till och nya längor uppförts. I mitten av 1800-talet uppfördes en ny boningslänga i söder med fasader i gult tegel. Den senast tillkomna delen, tvåvåningslängan i väster, stod klar 1870. Den är liksom boningshuset och tre av de kringliggande byggnaderna uppförda i gult tegel. Gammel Boels hus och portalängan i norr har däremot putsade och vitkalkade fasader medan korrehuset är klätt med panel. Samtliga byggnader har stråtak av vass eller halm. Vassen har under de senaste åren successivt bytts ut mot halm. Ekonomilängorna och de mindre husens portar, fönster och andra snickerier är tjärade medan boningslängans snickerier, inklusive verandan från 1910-talet, är grönmålade. Dörren som sitter på boningshusets södra sida är dock avfärgad i brunt. Panelen på längornas gavelrösten och på korrehuset är avfärgade med röd slamfärg. Fönstren som sitter i gavelröstena är målade i rött, vitt eller tjärade.

Gårdsplanen och portgången är stenlagd med stenar på högkant och mönster i kvartersindelning. Liknande gårdsplaner finns bevarade på andra håll i Skåne och Danmark. Trädgården ligger söder om boningshuset och här står bland annat ett stort vårdträd i form av en hästkastanj.

Nämndemansgården är välbevarad både exteriört och interiört. Få större renoveringar har utförts. En av de större renoveringar som företagits utvändigt skedde på 1950-talet då portalängans västra gårdsfasad murades om med bränt tegel och putsades. Under 1990-talet har stora förstärknings- och stagningsarbeten gjorts på tvåvåningslängan och i Gammel Boels hus. Även putsarbeten på framförallt portalängan har gjorts under de senaste åren. På taken har nästan alla sten under de senaste decennierna lagts med vass. Boningslängans takfall mot gården är dock ett gammalt halmtak. Under senare år har halm återigen använts vilket gör att ungefär hälften av taken på gårdsbyggnaderna numera har halm.





*Boningshusets södra sida mot trädgården vars tak lagades under 2012 med delvis ny ryggning.*

Under det senaste decenniet har ambitionen varit att även återgå till den äldre ryggningstraditionen med halmdockor. Sedan åtminstone mitten av 1900-talet har taken ryggats med vassmattor som hålls på plats med järnstänger. Det första experimentet med att återgå till äldre traditioner var att lägga uppochnervända halmkärvar som spreds ut över taktäckningens översta band och fästes med enekäppar som bands fast med pilvidjor invirade med halm. Den här tekniken har använts på några stin. Sedan 2003 då Regionmuseet, se *Nämndemansgården. Antikvarisk komplettering av vårdplan, 2003, Rapport 2003:112*, undersökte hur ryggningen sett ut på ön har taken successivt ryggats med halm, käppar av en eller pil och halmdockor enligt ett äldre ryggningssätt.

Sedan 2003 har det hållits byggnadsvårdsläger alla år utom 2011 vilket gör att med årets byggnadsvårdsläger har det varit nio läger. Under dessa år har fasader och snickerier reparerats, gavelpaneler bytts ut, hussvamp sanerats, etc. Invändigt har det skett putslagningar och byten/kompletteringar av golv. Byggnadsvårdslägren har inneburit att gården är i betydligt bättre skick än vad den var för tio år sedan. De har också bidragit till bättre kännedom om gårdens historia.

#### Referenser:

- *Från Karlsböga till Nämndemansgård. Dokumentation, 2008. Rapport 2008:93*, Regionmuseet Kristianstad/Landsantikvarien i Skåne
- Arkivhandlingar, Regionmuseet Kristianstad/Landsantikvarien i Skåne



*Verandans murade vägg vid anslutningen till dörren. Till höger trappan till förstugan och i bakgrunden kökstrappan som fogats om med kalkbruk.*

## Utförda åtgärder

### Boningshuset

Verandan har satt sig och lutar ut från huset. Det är en gammal skada och har delvis åtgärdats tidigare genom åren med nya plintar och syllar. Mellan boningshuset och verandan finns glipor där vind och smuts tar sig in. Boningshusets yttervägg är inne i verandan putsad och vitkalkad. På ena sidan, precis bredvid dörren knackades en del av putsen ner för att putsas med nytt kalkbruk så att väggen sluter tätt mot verandans vägg. Det finns fortfarande mindre glipor som enkelt skulle kunna åtgärdas med drevning från insidan. Det finns även glipor i verandans träkonstruktion där den spontade ytterpanelen och reglarna inte längre sluter tätt.

Boningshusets båda trappor som vetter åt gården består av sättsteg av huggen granit som vilar på betongfundament. Fogarna har länge varit i dåligt skick och lossnat varmed trapporna riskerar att falla sönder. Betongfogarna kratsades ur och fogades om med hydrauliskt kalkbruk som filtades. Även resten av grunden på boningshuset är i behov av borttagning av betong och omfogning med kalkbruk.



*Väggen mellan den röda porten och den svarta dubbelporten i ladan i Gammel Boels hus har lagats på insidan många gånger. Efter att man i år sett att lejden knäckts förstärktes konstruktionen med två extra stolpar.*

### **Gammel Boels hus och höglogen**

I Gammel Boels hus har två förstärkningar av konstruktionen gjorts, dels i ladan och dels i vagnshuset i anslutning till portgången. I ladan har den lilla väggen mellan den rödmålade porten och den svartmålade dubbelporten under de senaste åren putsats om flera gånger både på in- och utsidan då diagonala sprickor uppkommit. Sprickorna tyder på att byggnaden satt sig vilket är tydligt i den röda portens dörröppning. Lejden över porten lutar kraftigt och det skiljer sig nästan tio centimeter mellan lejdens högsta och lägsta punkt. I det här hörnet av gården möts flera snedstavor och sparrar vars tyngd vilar på en kraftig bjälke som vilar över portgången. Konstruktionen i höglogen och i ladan har tidigare förstärkts med järnstag. Vid lagningen av lerstensväggen kratsades en del kline och lersten ner och då såg man att lejden ovanför väggen knäckts på grund av tyngden. Det var således den skadan som orsakat sprickbildningen.

Då bjälken från porten sticker ut en bit fanns plats för att sätta en förstärkning under denna. Förstärkningen består av två lika breda stolpar av fur, ca 10 x 10 cm, som ställts på en kraftig grundsten så att de står stabilt och inte sjunker. Den nya grundstenen valdes ut på plats och är av gråsten. Golvet runt den nya grundstenen grävdes ut och fylldes igen med befintlig lera som blötlades.



I vagnshuset intill porten har takbjälken ovanför mittstolpen knäckt. Konstruktionen som orsakat skevheter i ytterväggen förstärktes med ytterligare en stolpe som placerades på grundmuren intill ytterväggen.



Den putsade lerstensväggen på Gammel Boels gårdssida mellan portgången och den svartmålade dubbelporten lagades både in- och utvändigt. T h är väggen färdigputsad med kalkbruk och avfärgad med kalkmjölk.



*Det yttre hörnet på höglogen mot nordost har lagats tidigare men lagningen har inte hållt varför ett större parti putsades om i år. Hörnet är murat med tegel och övriga muren med lersten.*

I vagnshuset lutar ytterväggen utåt och det har den gjort länge men under de senaste åren tycker man sig ha märkt att skadan förvärrats. Innertaket bärs upp av en längsgående takbjälke som vilar dels på en mittstolpe och dels på ytterväggarna av lersten och korsvikesväggen mot ladan. Takbjälken eller lejden har knäckts precis ovanför mittstolpen. En ny stolpe av furu sattes som förstärkning innanför ytterväggen som följer väggens skevhet och vilar på den murade grunden.

Lerstensväggens invändiga sprickor lagades återigen genom att sprickorna fylldes igen med ny lerputs. På utsidan av den murade väggen visade det sig att putsen var i sämre skick än man trott. Längs båda sidor om portarna fanns sprickor som egentligen inte syntes så mycket. Vid nerknackning föll stora delar av putsen ner varför man fick laga större partier än man tänkt.

Likt tidigare lagningar på gården utfördes lagningarna med Kulekalks våt-släckta kalkbruk. Efter att den lösa putsen knackats ner renborstades lerstensväggen noggrant och grundades med primer, en välling av kalkbruk (0-4 mm) utört i vatten, som kvastades. Därefter gjordes påslag med kalkbruk för hand i ett par lager. Då den här fasaden har en jämnare struktur än andra, som är stänksputsad, jämnades den här väggen av genom filtning så att den fick samma struktur som omgivande puts. Putsen härdades under regelbunden vattning varefter den avfärgades med vit kalkfärg i flera lager. Samtidigt avfärgades övriga putsade ytor.



*T v prov på sand från ön som är identiskt med den sand som lösts upp från befintlig kalkputs. T h ses prov på lera från ön som använts för putsning av innerväggar.*

Även höglogens yttre hörn mot nordost var i dåligt skick och just detta hörn har lagats förut. Anledningen till varför putsen spricker kan vara att hörnet är uppmurat av tegel medan resten av väggarna består av lersten. Den här gången gjordes därför en större lagning som går förbi tegelmurningen. Putsningen utfördes med kalkbruk i flera lager som slogs på för hand och det sista lagret stänkputsades för hand så att ytan fick samma struktur som omgivande befintlig puts.

Även detta år gjordes prover med den gamla putsen genom att den löstes upp i saltsyra för att få fram storlek och sammansättning på ballasten. Återigen visade det sig att den var väldigt lik den sand som finns på delar av öns sandstränder. Sanden har inslag av små snäckskal och är inte alls lika jämn i fraktionsstorlek som till exempel sanden från Kyrkbacken är. Det visade sig att andelen sand i bruket var lägre än brukligt, det vill säga 2/3, varför man kan anta att putsen återanvänts genom att den krossats och tillsatts nytt kalkbruk och vatten. På så sätt har krossat kalkbruk fungerat som ballast och putsen har bestått av mindre mängd sand. Om processen återupprepats har bruket efter hand ”tunnats ut”.

Det förråd av sand som tidigare tagits från stranden efter tillstånd från länsstyrelsen tog slut under årets byggnadsvårdsläger. Den sand som fanns kvar var dessutom så uppblandat med humus att den fick tvättas flera gånger. Därför var man tvungen att använda annan sand, med liknande sammansättning som förut.



Panelen i gavelröstet över porten till höglogen har bytts mot ny locklistpanel, t v före och t h efter.

Gavelröstet över höglogens port som vetter åt öster var i dåligt skick liksom vattbräda och vindbräda. Panelen som var en lockpanel byttes i enlighet med den antikvariska kompletteringen av vårdplanen från 2003 mot locklistpanel. Nya ramsågade bräder med olika dimensioner i bredd och furuläkt användes. Kanterna på locklisterna fasades med handhyvel. En del virke som fanns på gården användes till en del konstruktioner på insidan. Vid portens yttersida ansluter lersstensväggen och längs denna här har det suttit flera lager av brädor, troligen i syfte att få konstruktionen tät. Dessa brädor var också i dåligt skick varför de byttes och sattes fast på likande sätt som tidigare. Gavelröstet och vindskivan avfärgades med röd slamfärg likt korsvirkesväggen. Porten och de nya brädorna i anslutning till denna avfärgades med *Dalbränd tjära* pigmenterad med kimrök.

Höglogens takfall mot söder har länge varit täckt av väldigt mycket mossa vilket beror på den flacka taklutningen. Ett halmtak ska helst ha minst 45 graders vilket det här taket inte har. Själva stråna i taket har dessutom alltid något mindre lutning. Svingeln har en flackare lutning än resten av taket och är därmed extra utsatt. Då vattenavrinningen inte fungerar lika bra stannar bakterier kvar och blir grogrund för mossa. Trots att taket kan skadas vid nertagning av mossa valde man att göra det. Det är bättre att laga hålen som uppstår så att taket håller längre. Således har man också fått laga just svingeln på den här sidan. För att undvika ytterligare skador på taket räfsades mossan ner med försiktighet.



*Vasstaket på höglogens södra takfall före (t v) och efter (t h) borttagning av mossa.*



*Korsvirkesväggen i vagnsuset mot Gammel Boels hus hade inte avfärgats på länge varför man passade på att måla medan huset var tomt. Den röda slamfärgen koktes enligt traditionellt recept på plats av lägerdeltagarna.*





Putsning av lerstensväggar invändigt utfördes med lerbruk, t v ses putsning av stallväggen och t h vagnshuset.

### Tvåvåningslängan

De lerputsade väggarna i stallet mot portalängan var skadade och smutsiga. Den skadade putsen togs ner och nytt lerbruk blandades på plats. Vid lagningar av lerväggar har man under de senaste åren både återanvänt lera och använt sig av ny konstnärlera. I år provades att också använda den lera som ligger i dager vid öns stränder. Leran fick ligga i blöt före bearbetning och uppblandning med halm.

De två fönstren i undantagets två sovrum som vetter åt väster lagades i bågbottnsstyckenas utsidor. Lagningen utfördes i fur och syns inte från insidan. Därefter avfärgades fönstren utvändigt med *Dalbränd tjära* som pigmenterats med kimirök likt samtliga övriga fönster på den här längan. På insidan avfärgades de två fönstren och även det som vetter åt söder i det södra rummet med *Allbäck's* linoljefärg i vaniljgult med NCS-koden S1010-Y20R. Det är väldigt länge sedan fönstren avfärgades och de har fått stå omålade i många år. Fönstren i undantaget har färgskikt från flera avfärgningar ibland annat blått, brunt och gråvitt och ljusgult, se vårdplanen från 2011. Det är svårt att fastställa någon exakt kulör och då de troligtvis dessutom varit målade i olika färger, vilket kan bero på att fönstren återanvänts, valde man att använda en färg som fanns tillhands. Den vaniljgula färgen fanns i förrådet sedan fönster i ytterköket målats för några år sedan.



*Samtliga fyra fönster i undantaget avfärgades med linoljefärg, de tre i sovrummen avfärgades i kulören vaniljgul. På bilderna det södra fönstret i det södra sovrummet före (t v) och efter (t h) målning.*

Fönstret i gästrummet togs ner och lagades då dess karm var i väldigt dåligt skick. Hela fönstret och tegelväggen är skev varför fönstret varit svårt att stänga och få tätt. Fönstret togs ner och undersöktes varmed hela bågbottnestycket och de nedre halvorna på de båda sidostyckena lagades med kärnfrisk fur. Pärlan på karmens insida gjordes inte då hantverkaren inte hade möjlighet att ordna något verktyg. Profilen får göras vid ett senare tillfälle. Fönstret avfärgades med samma blåa linoljefärg som användes vid den senaste avfärgningen år 2009.

Plywoodskivan i fönsterbänken skadad och byttes mot ny i trä likt de övriga fönstren. Den nya fönsterbänken avfärgades med vit linoljefärg likt det tidigare utförandet och väggarna i rummet.

Syftet med fönsterlagningen var att försöka att rikta upp både muren och fönstret så mycket som möjligt. Det murade rullskiftet ovanför fönstret, som för övrigt vilar på fönstrets karm, togs ner och murades om varmed det riktades upp något. Ett par tegelstenar i solbänkens skift var trasigt varför ett par tegelstenar byttes mot likvärdigt gult återanvänt tegel.

Gångjärnen till dörren till verkstaden justerades så att den går att stänga och låsa ordentligt igen.

Nya armaturer i form av stallyktor och enkla plafonder har satts upp för att förbättra ljuset på undantaget, i den lilla utställningshallen utanför och i biblioteket. Elen har byggts ut successivt under åren varmed armaturer, både nya och återanvända sådana, har satts upp allteftersom.



Fönstret i gästrummet togs ut och lagades i karmens botten- och sidostycken och det gjordes en ny fönsterkarm.



Gästrummets fönster, före (t v) och efter (t h) lagningen och ommurningen ovan- och nedanför fönstret.



*Portalängans gårdsfasad under (t v) och efter (t h) putsning. En betydligt större del av fasaden var i sämre skick än man trott från början.*

### Portalängan

Även ytterväggen mot gården där det var en stor bomskada fick putsas om. Putsbortfallet var litet och bomskadan verkade inte vara särskilt allvarlig. Trots att putsen knackades ner försiktigt föll betydligt större partier av putsen ner. På Nämndemansgården putslagas normalt sett endast partier med putsbortfall och inte vanliga bomskador. Partier med bom kan hålla i många år och så länge putsen är hel skyddas stommen som i det här fallet till stor del består av lersten. Den här lagningen utfördes som de andra med Kulekalks våtsläckta kalkbruk. Lös puts knackades ner, murverket borstades rent och grundades med primer, välling av kalkbruk. Därefter gjordes påslag med kalkbruk för hand i tre lager. Det sista lagret stänkputsades för hand så att ytorna fick samma ytstruktur som omgivande befintlig puts. Efter att putsen härdat under regelbunden vattning avfärgades putsen med vit kalkfärg i flera lager. Samtidigt avfärgades alla övriga putsade ytor.

Portalängans loggolv ovanför porten och golvet ovanför vagnshuset, som ligger i anslutning till Gammel Boels hus, har liksom övriga loggolv varit i dåligt skick. Golven består av dåliga plank och rester från dörrar och gick egentligen inte att gå på varmed de täckts med masonit så att de fungerat som upplag för halm och extrastolar. De övriga loggolven i tvåvånings- och portalängan har under de senaste årens lopp lagats och kompletterats med nytt bjälklag och golv.



*Loggolvet över porten och vagnshuset kompletterades med ett nytt bjälklag och golv i enlighet med det golv som lagts i den resterande portalängan och i tvåvåningslängan.*

Det här året gjordes liknande med dessa två golv genom att golvet riktades upp med ett par tvärställda bjälkar och därefter spikades de kraftiga furuplanken med *Mustads* furuspik. Samtidigt gjordes en avstämning av vinden. Det gamla golvet bevarades och syns underifrån i portgången och i vagnshuset.

Portar och fönster avfärgades med trätjära som vanligt med *Dalbränd tjära* pigmenterad med kimrök. Ett av fönstren mot gårdsplanen i nedre botten var i så dåligt skick och torrt att det togs ner och fick ligga i ett bad av linolja någon dag. Därefter fick det torka och slutligen sättas tillbaka.

### **Taken**

Stråtakens skick har setts över och främst boningshusets och portalängans tak har lagats på några ställen. Boningshusets ryggning har delvis bytts ut på det södra takfallet och dockorna har kompletterats. Dockorna binds fast enligt den metoden som arbetats fram under de senaste åren med både ståltråd och pilevidjor.



Ryggingen på boningshuset (t v) gjordes delvis om med halm och dockor av råghalm. Svingeln mellan Gammel Boels hus och höglogen åt söder (t h) rensades från mossa och lagades.

### **Avvikelser från arbetshandlingar**

Ett par saker enligt årets anbud blev inte gjorda, det gäller komplettering och översyn av boningslängans fönster, reparation av köksavloppet och innerväggarna i hönshuset som inte lagades. I stället åtgärdades andra saker, som förstärkningarna med stolpar i ladan och vagnshuset i Gammel Boels hus.

Vid slutbesiktningen fattades fönsterbeslag på fönster på tvåvåningslängans södra gavel som hantverkaren lovade att sätta upp.

### **Kulturhistorisk bedömning av utförda åtgärder**

Arbetena är utförda med hänsyn till byggnadens kulturhistoriska värden. Flera arbetssätt och val av material är framtagna under de år som byggnadsvårdslägren har varit. Ett exempel är stänkputsningen med bruk blandat med sand från Vens strand. Då byggnaden ska bevaras och bibehålla sitt autentiska skick krävs det noggranna avvägningar vid varje åtgärd. Det sker så många olika typer av åtgärder att det är svårt att ha överblick över både val av material och metoder och över omfattningen av åtgärderna. Fastän byggnaden är i betydligt bättre skick än för tio år sedan finns det hela tiden saker som är i behov av reparation. Sprickor, skevheter och andra skador måste hela tiden hållas under uppsikt. Förstärkningar

av konstruktionen har gjorts på många ställen men likväl måste man ha beredskap för eventuella skador.

### **Övriga handlingar med relevans för ärendet**

- 2012-02-10, Ansökningshandlingar, 2011-10-11 och 2012-05-02
- 2012-05-08, Beslut från länsstyrelsen gällande bidrag till byggnadsvårds-läger
- 2012-08-28, Slutbesiktningsprotokoll, Regionmuseet Kristianstad

### **Föregående rapporter**

- *Nämndemansgården på Ven. Vårdplan 2011. Rapport 2011:32.* Anna Rabow, Regionmuseet Kristianstad/Landsantikvarien i Skåne (finns ännu endast som arbetshandling)
- *Nämndemansgården på Ven. Antikvarisk medverkan 2010, Arkivrapport 52/2010,* Heikki Ranta, Regionmuseet Kristianstad/Landsantikvarien i Skåne
- *Från Karlshöga till Nämndemansgård. Dokumentation, 2008. Rapport 2008:93.* Mia Jungskär och Anna Rabow, Regionmuseet Kristianstad/Landsantikvarien i Skåne
- *Nämndemansgården på Ven. Antikvarisk kontroll, 2008. Rapport 2008:57.* Anna Rabow, Regionmuseet Kristianstad/Landsantikvarien i Skåne
- *Nämndemansgården - skadentredning. Antikvarisk kontroll, 2007. Arkivrapport 68/2007.* Emelie Petersson, Regionmuseet Kristianstad/Landsantikvarien i Skåne
- *Nämndemansgården. Antikvarisk kontroll, 2007. Rapport 2007:45.* Emelie Petersson, Regionmuseet Kristianstad/Landsantikvarien i Skåne
- *Nämndemansgården. Antikvarisk kontroll, 2006. Rapport 2006:45.* Anna Rabow, Regionmuseet Kristianstad/Landsantikvarien i Skåne
- *Nämndemansgården. Antikvarisk kontroll, 2005. Rapport 2005:122.* Anna Ligoura, Regionmuseet Kristianstad/Landsantikvarien i Skåne
- *Nämndemansgården. Antikvarisk kontroll, 2004. Rapport 2004:132.* Anna Ligoura och Anna Sturesson, Regionmuseet Kristianstad/Landsantikvarien i Skåne
- *Nämndemansgården. Antikvarisk komplettering av vårdplan, 2003. Rapport 2003:112.* Paul Hansson och Anna Sturesson, Regionmuseet Kristianstad/Landsantikvarien i Skåne

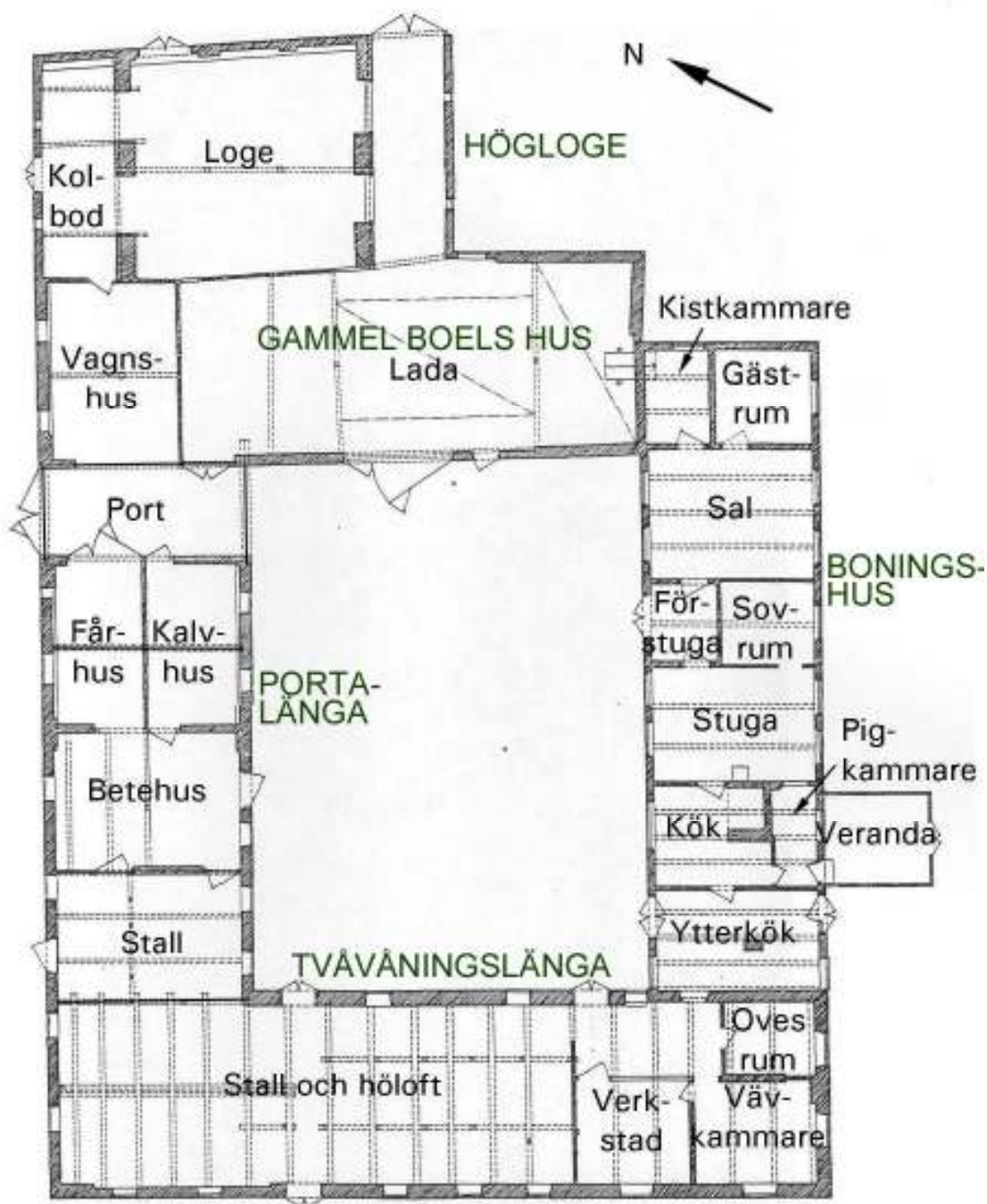
- *Nämndemansgården på Ven. Antikvarisk kontroll, 2003. Rapport 2003:54.*  
Anna Sturesson, Regionmuseet Kristianstad/Landsantikvarien i Skåne
- *Nämndemansgården på Hven, vårdplan 1999,* Lena Rosén & Kersti Lenngren

*Lund 2012-09-28*

*Anna Rabow*



## Bilaga 1



Plan över Nämndemansgården. Plan från 1994, Regionmuseet Kristianstads arkin.

# Regionmuseets E-rapportserie 2012

## Kulturmiljö

1. Ruveröds kvarn – restaurering av kvarnbostaden, Riseberga sn, AM, Helene Stalin Åkesson, 2011
2. Helsingborgs konserthus – fasadrenovering, byte av dörrar och fönster samt renovering av skärmtak, Helsingborgs stad, AM, Maria Sträng, 2011
3. Kulturhistorisk värdering, återlämnade gravvårdar i Kvistofta församling, dokumentation, Kerstin Börjesson 2012
4. Norra Skrävlinge kyrkogård, vård- och underhållsplan, Norra Skrävlinge sn, Kerstin Börjesson, Åsa Jakobsson 2012
5. Bäckaskogs kloster, Renovering bar och reception, Kiaby sn, AM, Kerstin Börjesson, 2012
6. Norra Åsums kyrka – värme, ljud och ljus, Norra Åsums sn, AM, Jennie Björklund, 2011-2012
7. Nyvång – bland kolboddar och hagtorn, Björnekulla och Västra Broby sn, DK, Ingela Blomén, 2012
8. Norrvidinge kyrkogård, Vård- och underhållsplan, Norrvidinge sn, VP, Jennie Björklund, Kerstin Börjesson, Anna Rabow, Åsa Jakobsson 2012
9. Källs Nöbbelövs kyrkogård, Vård- och underhållsplan, Källs Nöbbelöv sn, VP, Kerstin Börjesson, Åsa Jakobsson, 2012
10. Örnanäs 2011–2012, Örkened sn, AM, Jimmy Juhlin Alftberg, 2011–2012
11. Stolen på Månse, Rekonstruktion av en stol, Vånga sn, PJ, Sven Vildegren, 2011
12. Agusastugan – diverse åtgärder, Andrarums sn, AM, Jennie Björklund, 2012
13. Eslövs station – ombyggnad för restaurang, Eslövs sn, AM, Kerstin Börjesson 2011-2012
14. Vallkärra kyrka – renovering av fönster och portar, Vallkärra sn, AM, Kerstin Börjesson 2011
15. Hjårsås kyrka – Omläggning av plåttak, Hjårsås sn, AM, Jennie Björklund, 2012
16. Odarslövs kyrka – demontering och avyttring av fast inredning, AM, Kerstin Börjesson, 2011
17. Reslövs kyrka – inre renovering och ommålning, AM, Kerstin Börjesson, 2011
18. Nämndemansgården på Ven, Sankt Ibb sn, AM, Anna Rabow 2012
19. Skurups kyrka – utvändigt renovering 2012, Skurups sn, AM, Kerstin Börjesson 2012

### Förkortningar:

AF-antikvarisk förundersökning  
AK- antikvarisk kontroll  
AU-arkeologisk utredning  
DK- dokumentation, övrigt

FU- arkeologisk förundersökning  
KA- kulturhistorisk analys  
MD-murverksdokumentation  
OU- osteologisk undersökning

PJ- projektrapport  
UN- arkeologisk undersökning  
BD- byggnadsdokumentation  
BAD-byggn-ark-dokumentation

