



2012:05

Bäckaskogs slott

Renovering av bar och reception

Kerstin Börjesson



Rapport 2012:05

Bäckaskogs kloster

Renovering av bar och reception

Antikvarisk medverkan 2011
Kiaby socken
Kristianstads kommun
Skåne län

Kerstin Börjesson

Regionmuseet Kristianstad Landsantikvarien i Skåne

Kristianstad
Box 134, Stora Torg
291 22 Kristianstad
Tel 044 – 13 58 00 vx, Fax 044 – 21 49 02

Lund
Box 153, St Larsomr. Byggnad 10
221 00 Lund
Tel 046 – 15 97 80 vx, Fax 046 – 15 80 39

www.regionmuseet.se

© 2012 Regionmuseet Kristianstad / Landsantikvarien i Skåne
Rapport 2012:05
ISSN 1651-0933

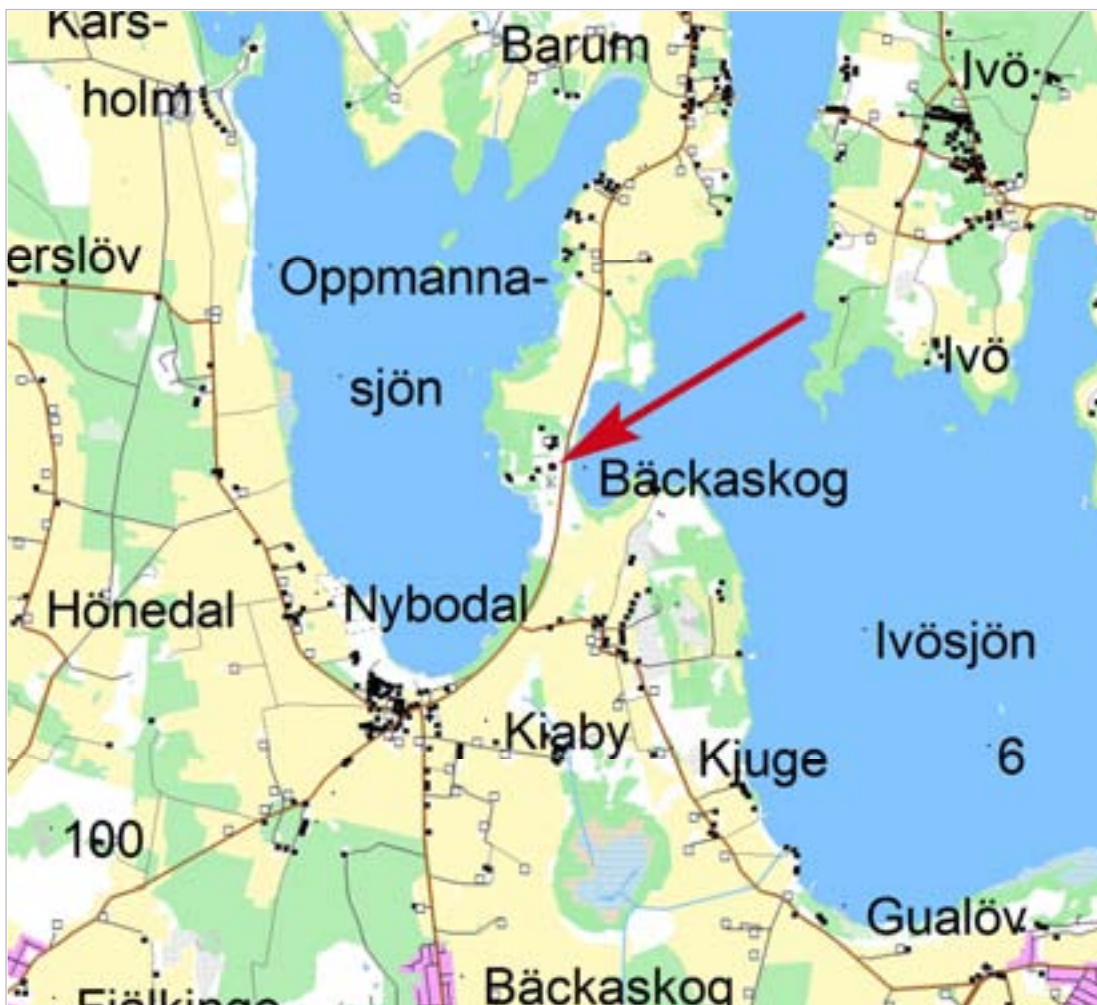
Omslagsfoto: Bäckaskogs slott receptionen, före renovering september 2011.
Fyndteckningar mm:
Kartor ur allmänt kartmaterial, © Lantmäteriverket, Gävle. Dnr 507-99-502.

Innehåll

Sammanfattning.....	5
Administrativa uppgifter.....	6
Historik med relevans för ärendet.....	6
Utseende före renoveringen.....	8
Beskrivning av utförda åtgärder	10
Allmänna åtgärder	10
El och rör	10
Rum 4.....	11
Borttagning av skorsten	11
Tapeter och färglager i rum 4.....	12
Rum 6.....	14
Rum 7 och 8.....	14
Tapeter rum 7	16
Rum 10.....	19
Byggnadshistorisk tolkning.....	20
Västra längan	20
Nischens funktion.....	21
Kyrkans byggnadshistoria	22
Kulturhistorisk bedömning.....	23
Källor	25
Bilaga 1.....	26
Materialredovisning.....	26
Bilaga 2.....	27
Rapport antikvarisk förundersökning.....	27
Bilaga 3.....	29
Uppmätning norra väggen rum 7	29
Bilaga 4.....	30
Redovisning av bruksprover, tegelstorlekar och murtjocklekar	30



Karta över Skåne med Kristianstads kommun markerad.



Översiktskarta över Bäckaskog med omnejd. Slottets läge är markerat med pil.

Sammanfattning

Under hösten 2011 genomfördes en renovering av reception och bar inom Bäckaskogs slott rum 6-10 i slottets västra länga och norra tornets bottenvåning. Slottet är statligt byggnadsminne och delar av de utrymmen som renoverades är skyddade invändigt vad gäller den fasta inredningen.

Utrymmena var före renoveringen nedgångna och slitna. Trägolvet i ett par av rummen var dåligt med springor och sviktade på sina ställen. Innertaken, snickerier och väggarnas ytskikt behövde målas om och ses över. Utrymmena behövde också anpassas och göras mer funktionella för att kunna användas i brukarnas verksamhet i detta fall för bar och reception samt uppehållsrum. En tanke var också att rummen behövde knytas samman med övriga rum i västra längan som renoverades under år 2010.

Den aktuella renoveringen omfattade i stora drag upptagning samt uppmurning av nya dörröppningar och insättning av nya dörrar, nya golv och golvbjälkar, omputsning och ommålning av väggar samt ommålning och en del nyttillverkning av snickerier, översyn och installation av el, värme, vatten och avloppsledningar.

Vid borttagning av en skivvägg i ett av tornrummen blev ursprungligt tegelmurverk synligt. En murverksdokumentation gjordes av regionmuseets antikvarier före omputsning.

I samband med borttagning av golv i rum tio framkom en äldre mursträng och ett sotigt lager. En mindre murverksundersökning och dokumentation gjordes av synligt murverk samt angränsande synligt murverk och en del bruksprover togs för att kunna analyseras. I samband med dokumentation i rum 10 samlades också en del bruksprover in från andra delar i västra längan och tornet samt tegelstorlekar och murtjocklekar jämfördes.

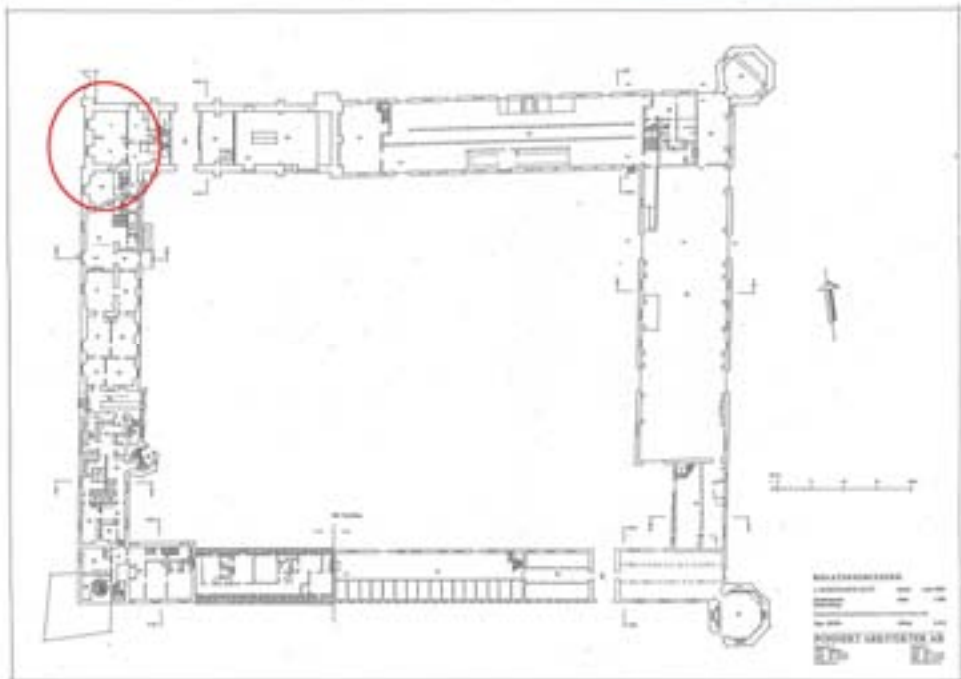
En grävningsövervakning gjordes exteriört invid tornets sydöstra hörn vid anpassning av VVS-installationer. Schaktningsövervakningen gjordes av Tony Björk, Sydsvensk arkeologi.

I rum 7 fanns en murad värmekammare eller skorsten kopplad till värmepannan belägen i ett utrymme öster om samma rum. Då skorstenen inte var i bruk ansökte man om tillstånd att även ta bort denna. En förundersökning gjordes som underlag för Riksantikvarieämbetets beslut. Borttagningen övervakades av medverkande antikvarie.

Slutbesiktning hölls den 16 januari 2012. En del elinstallationer återstod att godkännas vid detta tillfälle.

Administrativa uppgifter

Objekt	Bäckaskogs slott
Socken	Kiaby socken
Kommun	Kristianstads kommun
Beslut RAÄ	311-3507-2010, 311-3507-2010,
Byggherre/beställare	Statens fastighetsverk, Mathias Stenström
Byggnadstid	september 2011-januari 2012
Arkitekt	Wall & Möller arkitekter, Ole Drachman
Generalentreprenör	Mur och Puts Bygg AB, Christer Jönsson
Underentreprenör	NVS, MA larm & eltjänst, Målmästare Scharfe AB, Mosslanda snickeri
Byggledare	WSP byggprojektering, Svenne Olsson
Antikvarisk medverkan	Regionmuseet Kristianstad/Landsantikvarien i Skåne genom Kerstin Börjesson
Byggnadstid	september 2011-januari 2012
Antikvarisk slutbesiktning	2012-01-16



Historik med relevans för ärendet

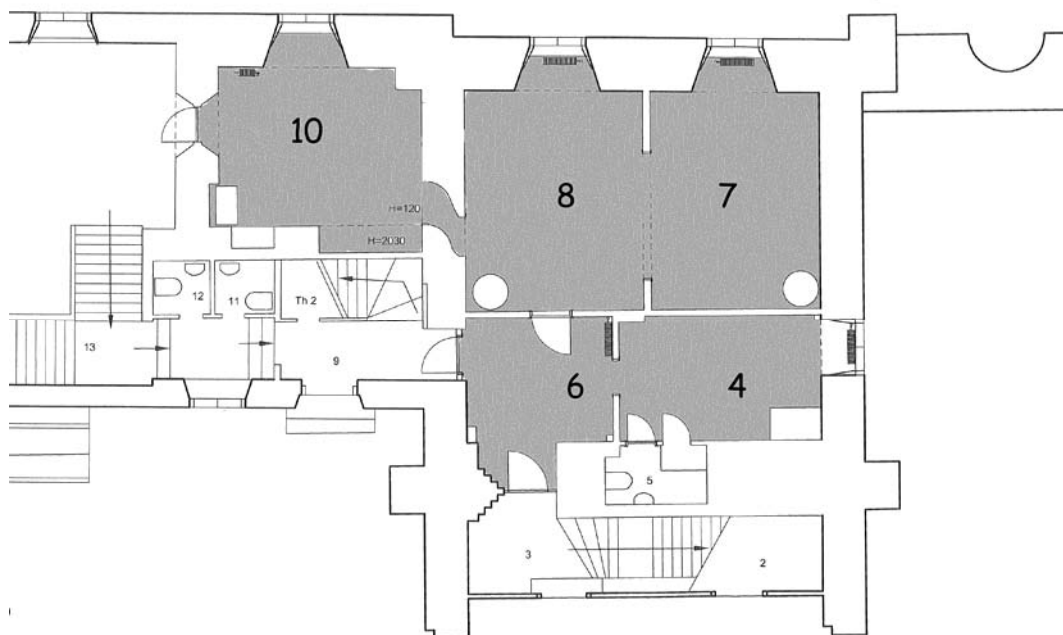
Bäckaskogs slott grundlades som kloster under 1200-talet. Exakt när är inte helt klarlagt men möjligen skedde en överflyttning till Bäckaskog efter att premonstratenserklostret i Vä hade eldhärjats omkring 1213. Fem kloster

tillhörande premonstratenserorden fanns i Skåne under medeltiden. Klostren i Vä, Tommarp, Lund och Öved grundades vid 1100-talets mitt och Bäckaskog var det sista i raden av skånska premonstratenserklöster. Klostret i Bäckaskog omnämns första gången i de historiska källorna 1241. Omkring 1280 räknar man med att klosterkyrkan stod färdig.

Dagens slott består av fyra längor som omger en stor gårdsplan. De nuvarande längorna är till största delen från 1600-talet. Det medeltida klostret tycks också ha haft fyra längor som omslöt klostergården, något mindre än dagens innergård. Idag kvarstår kyrkan vid klostergårdens norra sida samt delar av västra längan, även kallad munkalängan, och delar av södra längan från klostertiden.

Efter reformationen sekulariserades klostret då det övergick till den danska adeln. Omfattande byggnadsarbeten gjordes på slottet. Västra längan byggdes på mot söder, kyrkan byggdes om till slottskapell och norra tornet som vilar på kyrkans västra del byggdes 1640. Några årtionden senare 1680 konfiskerades Bäckaskogs slott av Kronan och gjordes till översteboställe vid södra skånska kavalleriregementet. Under 1700-talet revs valven i kyrkan, murar och tak sänktes och samtidigt ska även nya strävpelare ha murats upp (dock inte på tornets norrsida vars strävpelare är murade av räfflat tegel). Västra längans norra del, kallad munkalängan, byggdes om till samma höjd som boningslängan i dess södra del. Slottet upphörde att fungera som kronoboställe år 1817 och övergick till att arrenderas ut till kronprins Oscar i början av 1800-talet då omfattande ändringar genomfördes med bland annat nya fönsteröppningar. Ombyggnader av den nya kungliga bostaden skedde främst under 1800-talets första hälft och år 1900 övertogs arrendet av privata arrendatorer.

Från relationsritningar i början av 1800-talet syns de mellanväggar som ännu delar in tornets bottenvåning i fyra större rum. De stora fönsteröppningarna till tornet och västra längan har murats upp under 1800-talets första hälft. En igensatt portalöppning, kyrkans västportal, syns i fasaden till tornets bottenvåning, mellan två fönsteröppningar. I tornets östra mur finns ännu en igensatt portalöppning men denna tillkom under 1600-talet. I murnischen till denna öppning har ett wc inretts någon gång under 1900-talet.



Plan över de rum som var aktuella för renovering.

Utseende före renoveringen

Renoveringen var begränsad till norra tornets bottenvåning rum, 4, 6, 7, 8 och rum 10 söder om tornet. Tornets nedre delar och västra längan är murade av rött stortegel oputsat och därmed synligt utvändigt. Ursprungligen har teglet i kyrkan även varit oputsat invändigt enligt tidens och klosterordens estetiska normer. Vid tiden för renoveringen var enbart den östra tegelmuren i rum 6 synlig. Övriga var putsade och målade, skivklädda eller tapetserade. Innerväggarna i tornet, som delar in bottenvåningen i fyra rum, består av korsvirke med tegelmurade och putsade fyllningar. I rum 6 var timran oputsad/omålad och endast oljad. Taken var putsade och vitmålade i alla utrymmen. I rum 7 och 8 fanns profilerade hålkälade och vitmålade taklister. Golven bestod av breda furuplank i rum 10, 8 och 7 samt i rum 4 av en fernissad ekparkett. I rum 6 består golvet av rött murtegel lagt på flatsidan med en halvstens förskjutning mellan stenarna.

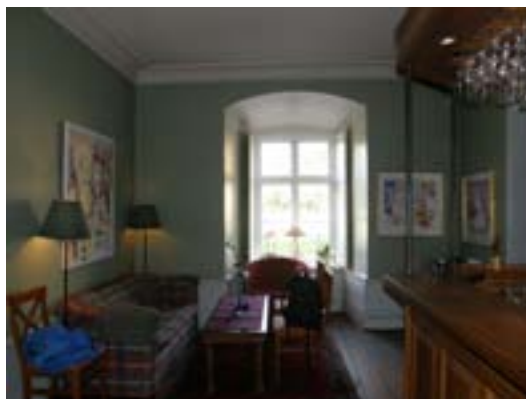
Rum 6 saknade golvsockel och i rum 4 fanns en låg, gråmålad och modern golvlist utan profilering. I rum 10 fanns en slät, gråmålad golvsockel med en karnisprofil i ovankant. Snickerierna i rum 8 och 7 bestod av en enkel slät golvsockel, en slät hög bröstningspanel och ett utkragande listverk profilerat med en rundstav i nedankant och en hålkäl i ovankant.



Rum 4 före renoveringen. Till vänster syns toalettutrymmet inrymt i en murnisch mot öster.



Rum 7 (t.v.) och rum 6 före renoveringen.



Rum 10 (t.v.) och rum 8 före renoveringen.

Beskrivning av utförda åtgärder

Allmänna åtgärder

Nytt golv på nya golvbjälkar lades i rum 7, 8 och 10. De nya bjälkarna lades på betongplintar i rum 8 och 10. I rum 4 byttes enbart golvet. I alla rum där nytt golv lades kalkades under golvbrädorna för att motverka möss. Kilsågade plankor av furu med olika brädd lades och bakströks med linolja för att bättre stå emot väta. Golvet skulle behandlas med ett ofärgat linoljevax men eftersom det nya plankgolvet hade sådan kraftig kontrast till omgivande ytor behandlades det med ett pigmenterat linoljevax. Golvplanken lades i riktning norr till söder i samtliga rum.

Snickerierna i alla utrymmen målades i linoljefärg i bruten vit kulör (Ottossons mandelvit). Enligt framtagna färgtrappa på dörrfoder mellan rum 6 och 8 har snickerierna tidigare varit målade i en kimröksgrå färg som senare målats om i en beige färgton och därefter befintligt vitt färglager. Golvsocklarna i samtliga rum skulle kompletteras med nya brädor men byttes istället i sin helhet då dessa slängts vid rivningen. Ny sockel utfördes i samma stil som befintlig sockel i rum 10.

Väggar och tak målades med emulsionsfärg från Ottossons färg i olika kulörer (se materialförteckning).

El och rör

I samband med renoveringen drogs nya ledningar till radiatorer och vattenservis till den tänkta baren i rum 7. Vattenledning till baren i rum 7 drogs från rum 4 i dess sydvästra hörn genom korsvirkesvägg. Ledning till radiatorerna drogs från befintlig ledning i rum 7 och därifrån till rum 8. Till rum 10 fanns en befintlig ledning från kulverten under västra längan genom golvet till rum 10 och dess sydöstra hörn. Elledning drogs från rum 7 samt rum 8 under golv och via

dörröppningarna. Från rum 10 drogs också en datakabel från till andra våningen. Ledningen förlades bakom befintlig varmvattenledning i sydvästra hörnet.

El till de norra utrymmena drogs från en befintlig muröppning i rum 4 (gammal skorstenshål) till rum 4 och därifrån till rum 7, 8 och 10.

Avloppsroret från rum 4 filmades för att kontrollera funktionen. Röret låg djupt och byttes inte då det skulle kräva stor schaktning invändigt. Från rum 6 gick en ledning igenom södra muren.

Rum 4

Rum 4 fungerar idag som kontors/receptionsutrymme. Före renoveringen stod en receptionsdisk framför dörröppningen till rum 6. I sydöstra sidan av rummet finns ett sentida garderobsutrymme och ett wc (rum 5) inrett i en äldre (1600-tals) muröppning. Dessa utrymmen påverkades inte av renoveringen mer än att ledningarna till vatten och avlopp sågs över. Avloppstam byttes till ny.

I rum 4 skulle golvet läggas om med nytt plankgolv på nya regler. Väggarna skulle putsas och målas om. Väggarna mot väster och söder var täckta av ett skivmaterial, vävtapetserade och vitmålade. Östra väggen var vävtapetserad direkt på muren. Vid borttagning av skivmaterial på väggen mellan rum 4 och 7 påträffades en äldre dörröppning som man tog upp. Den gamla dörren (märkt med siffran 2) satt kvar i öppningen och renoverades och fick nytt beslag. En ny dörr tillverkades för dörröppningen mot rum 6 i söder. Dörren utfördes som en kopia till dörren mot väster, rum 7.

Borttagning av skorsten

I nordöstra hörnet av rummet fanns en sentida skorsten/kamin som tidigare varit ansluten till en värmepanna i rum 2, belägen under trappan till andra våningen öster om rum 4.

Inbyggnaden var 127 x 67 och ca 100 cm hög, murad av rött tegel överputsad och vitmålad, och avtäckt med en röd slipad kalkstensskiva. På ena sidan fanns en sotningslucka av gjutjärn i enkel utformning utan uppgift om tillverkning eller dekor.

Eftersom skorstenen inte längre användes beslöts att man skulle göra en kompletterande ansökan för att ta bort denna. Enligt skyddsföreskrifterna för byggnadsminnet är fast inredning skyddad i rum 4. Vid samråd med Riksantikvarieämbetet beslöts att genomföra en förundersökning av skorstenen. Förundersökningen genomfördes av medverkande antikvarie och resultatet rapporterades 2011-10-26, (bilaga 2). Vid undersökningen blev det tydligt att skorstenen var relativt modern, murad av modernt tegel och putsad med hårt eventuellt cementhaltigt bruk. Under skorstenen fanns dock ett äldre lager av tegel och kalkstensskivor lagt i kalkbruk. Fundamentet tolkades som rester av ett

äldre kakelugnsfundament/gnistskydd. Att en kakelugn tidigare funnits på platsen var troligt då en plan från 1800-talet visar en kakelugn med just denna placering.

Efter rapportering av förundersökningen erhöles ett kompletterande beslut för att ta bort skorstenen. Borttagningen övervakades av medverkande antikvarie. Vid rivningen blev det tydligt att skorstenen tillhörde 1900-talets andra hälft. Vid ena sidan var den murad mot en typisk 1960-talstapet i grått och vitt vilket därmed anger tidigaste tillkomsttid för skorstenen. I norr anslöt skorstenen till en rökkanal i yttermuren, sannolikt en äldre rökgång, och mot öster till en rökgång som mynnade i rum 2 där den tidigare anslutit till värmepanna.

Skorstenen revs ned till det undre kakelugnsfundamentet. Det framrensade fundamentet bestod av murtegel inne i hörnet och kalkstensplattor ca 50 x 50 cm utanför detta. Fundamentet hade en storlek av 98 x 72 men har ursprungligen varit något större.

Den tillvaratagna rökluckan murades in i rökkanalen mot norr och rökgången mot öster murades igen.

På södra väggen sattes nytt skivmaterial upp för att kunna bevara de tapeter som ännu fanns kvar på denna vägg. Den västra korsvirkesväggen putsades på underlag av vassmatta och östra muren som var putsad bredspacklades. Väggarna målades och nytt brädgolv av furu lades på de befintliga reglarna av furu (se nedan Färg och Golv).

Taket var dåligt i detta utrymme och entreprenören menade att de inte gick att måla om utan att putsa om först. Innertaket putsades om på ny vassmatta. VVS-ledningarna som går från rum 6 och 3 genom rum 4 och till rum 7 sågs över. En inbyggnad av trä gjordes för ledningar i rummets sydvästra hörn. De synliga ledningarna i taket vävtäcktes, gipsades och målades.

Tapeter och färglager i rum 4

De tapeter som blev synliga vid renoveringen bestod av ett yttre lager från 1960-talet i grått och vitt smårutigt mönster. Under denna fanns en tapet med mönster i grönt och lila i ett stiliserat blommotiv eller arabesk med horisontell randning av träsnittskaraktär på grönt genomfärgat papper. Samma tapet sågs även i rum 7. Tapeten kan vara senast från 1920-1930-talet men även tillhöra 1800-talets andra hälft. Under denna tapet fanns en gul-orange tapet med ljusa stiliserade blomrankor eller akantusrankor mot en mörkare botten genomfärgat papper sannolikt från 1870-talet till 1800-talets slut. Ytterligare ett, äldre, tapetlager syntes i rum fyra med kraftiga blomrankor i vinrött och senapsgult mot en beige botten. Tapeten bör vara från 1800-talets andra hälft. Under tapetlagren fanns äldre putslager. Ett utanpåliggande nyare putslager av gråaktig puts ovanpå äldre puts med grov ballast och rosa avfärgning ytterst.



Rum 4 under renovering och efter borttagning av den där belägna skorstenen.



Korsvirkesväggen mot väster i rum 4 var klädd med ett skivmaterial på reglar. Under denna fanns flera tapetlager.



Golvet i rum 4 med det tillvaratagna kakelugnsfundamentet. Taket i rum 6 vänspändes och målades.

Rum 6

Rum 6 fungerar som receptionsrum med en disk framför ingången till rum 4. I detta utrymme gjordes endast mindre förändringar. Taket som var putsat direkt på reglarna var dåligt och behövde putsas om. Innertaket rengjordes från den dåliga putsen, vävspändes och målades. Kablage längs östra väggen byggdes in i en trälåda som målades i samma färg som snickerierna. En belysning i form av halogenspots fälldes också in i lådan längs innertaket.

Östra murens tegelmurverk var mycket poröst med vittrande tegel. Tegelmuren kalkvattnades för att förstärka muren vilket fick en bra effekt på det vittrande teglet.

Korsvirkesväggen målades om i fyllningarna och södra väggen målades om i samma kulör med en låg gråmålad sockel nedtill. Flera lager av gråmålad sockel syntes under den befintliga färgen längs södra väggen. Rester av målad sockel syntes också längs västra korsvirkesväggen men denna målades inte upp igen. Södra väggen i rum 6 målades med emulsionsfärg för minsta påverkan på de befintliga underliggande färgskikten.

Inga åtgärder gjordes på golvet som var av tegel. Vid södra sidan fanns dock avloppsledning som behövde kontrolleras. Ett mindre hål togs därför upp i golvet som senare putsades igen med bruk. Grävningar gjordes utvändigt intill södra väggen för att kontrollera anslutningen till ledning. Grävningen schaktningsövervakades av Sydsvensk arkeologi, Tony Björk. Tornmurverket och västra längans murverk ligger på olika nivåer och medverkande antikvarie kunde också konstatera att murverken inte ligger i inte i förband med varandra. Murverket mellan strävpelare och tornets södra sida undersöktes också för att se om dessa var murade i ett sammanhang men detta gick inte att få någon klarhet i.

Rum 7 och 8

Trägolvet i rum 7 och 8 samt skivmaterial mot norra väggen togs bort liksom igensättningen för dörren in till rum 4. I rum 8 låg golvbjälkarna i en fyllning av sand. Bjälkarna av ek var i mycket dåligt skick delvis helt uppruttna. Vid borttagning av bjälkarna upptäcktes att dessa var sekundäranvända med förtagningar för sammanfogningar med tappat virke med ungefär en meters mellanrum. I ungefär varannan förtagning har sammanfogningarna även varit dymlade. Bjälkarna tolkades som syll eller lejd i en korsvirkeskonstruktion. I rum 7 låg de befintliga bjälkarna på gjutet betonggolv. Bjälkarna som var giftbehandlade ersattes med nya bjälkar.



Golvhjälkar i rum 8 med förtagningar från äldre konstruktion. Till höger syns rum 7 efter borttagning av befintligt golv. Bjälkarna läg här på ett gjutet betonggolv.



Till vänster syns rum 8 under renovering. Nya golvhjälkar lades på gjutna betongplintar. Till höger syns tapetlager i rum 7.

Under skivorna på norra väggen blev ursprungligt tegelmurverk synligt. Murverket tolkas som kyrkans ursprungliga murverk vilket bör ha tillkommit under 1200-talet, relativt snart efter att kyrkans östra partier uppfördes. I muren syntes också ett igensatt fönster som även kan beskådas i exteriören. Det ursprungliga murverket är murat i munkförband med koppstenarna i sicksack förskjutna en halv sten mellan skiften. Tegelformatet på det äldsta murverket är 26-26,5 x 12, 5 x 9 och fogarna har en bredd på 1,7-2 cm utjämnade med något verktyg och något snedfasade. Ovanpå det äldsta murverket fanns en tunn kvastad puts. Igensättningen var murad av tegel med måtten 28,5-29 x 14-15 x 7,5 lagda i renässansförband. Utanpå den tunna kvastade putsen på det äldre murverket och igensättningens murverk fanns en puts med rikligt av halm eller vassinblandning. Den senare putsytan fanns även på korsvirkesväggen mellan rum 7. Ovanpå denna puts syntes en blå färg som såg ut att ha runnit. Kanske har den fällt ut från en överlagrande tapet.

Väggen mellan rum 7 och 8 kompletterades med ny regelvägg med tegelfyllning och ny dörröppning tillskapades för en nytillverkad pardörr med nytt dörrfoder och nya beslag. Pardörren utfördes i likhet med pardörr i rum 20.

Panel i fönsternischen i rum 7 och 8 byttes delvis till nya plankor då de befintliga dels var rötskadade och dels bestod av ett sekundärt skivmaterial.

I taket i rum 7 och 8 monterades nya runda takrosetter av gips.

De föreslagna radiatorerna till rum 7 och 8 visade sig inte vara tillräcklig kapacitet för utrymmet och större radiatorer fick installeras. Dessa fick placeras intill mellanväggen mot västra muren för att undvika ingrepp i befintligt medeltida murverk.

Tapeter rum 7

Rester av en tapet med kraftig ultramarinblå färg tillsammans med gult, grått och vitt hittades bakom värmerör i rum 7 tillsammans med en beige tapet med ljusbrunt och vitt blommönster ordnat i rutmönster. Den senare tapeten kan möjligen vara från omkring 1800-talets första hälft och eventuellt handtryckt. Den blå tapeten var fragmentarisk och gick inte att lagerbestämma i förhållande till övriga tapetrester. Den ultramarina färgen fick sitt genombrott omkring 1840-1850-talet. I valvet till fönsternischen i rum 7 fanns tapeter i flera lager där den yngsta var från omkring 1960-talet (tapet för kantskärning med randigt mönster i ljusa färger av vitt och blågrått). Under denna fanns en betydligt äldre tapet som kan vara senast från 1820 eller 1830-talet. Denna var dåligt bevarad men hade ett stiliserat gobelängliknande medaljong/arabesk mönster i mörkt grönt och möjligen lila på genomfärgat grönt papper. Under denna fanns ett par blommönstrade tapeter. Den yngsta i blått och vitt på fint punktmönstrad botten ordnat i ränder och den äldre i vinrött och vitt med mer stiliserade blom- och rocaille-mönster i nyrokoko. Den senare kan vara från omkring 1800-talets mitt eller möjligen något tidigare medan den överlagrande tapeten i sitt mer naturalistiska formspråk kan tillhöra 1800-talets andra hälft. De två senare tapeterna är tryckta på genomfärgat papper vilket anger tidigast tillkomstid kring 1850-tal-1870-tal. Tapeterna är tryckta med få färger vilket betyder att de inte är några dyrbara tapeter som man tapetserat med i detta utrymme, snarare kan det nog betraktas som tapeter för en mindre kammare eller salong. Utöver dessa tapeter fanns också rester av en tapet i fönsternischen som överlagrades av åtminstone de två senaste tapetlagren. Denna var tryckt på svart botten i flera färger av rött, vitt och gult och betydligt mer påkostad än övriga tapeter. Mönstret är stiliserat med arabesklänkande medaljonger. Mönstret och färgerna pekar på att den har tillkommit under 1800-talets andra hälft och möjligen rör det sig om en importerad tapet.



I rum 7 blev murverket i den ursprungliga norra muren synligt. Murverket var murat i jämna skift med koppstenarna lagda i sicksackmönster (illustrerat med kryss). En tunn slammad puts fanns ovanpå. En sekundär muröppning (2) med däri uppmurad fönsteromfattning (3) mättes upp.



Rum 10 efter borttagning av golvplanken. Golvbjälkarna låg i djup fyllning av sand. Till böger har sanden delvis sugits bort. Nya ledningar till radiatorer i fönsternischen har installerats.



Invid murarna i rum 10 syntes ett hårt kalkbrukslager delvis. Eventuellt rester av ett kalkbruksgolv. Till höger syns muröppningen till tornet i norr. Elledningar drogs under nytt golv.



I en nisch i rum 10 fanns rester av en murad konstruktion möjligen ett eldstadsfundament. Ett kopparskift (1) är inmurat sekundärt och över det sotiga lägret på murresterna i nischen. I kanten av nischens sydvästra hörn syntes en fint buggen kvadersten. Norra sidan av nischen var ojämn, inåt buktande.

Rum 10

I rum 10 var taket och golvet dåligt. Taket var gipsat direkt ovanpå takbrädorna och detta lager togs ned. Det befintliga plankgolvet demonterades och slängdes. Två golvlager fanns men det undre var enligt entreprenören helt söndersmulat av röta och slängdes på tippen innan medverkande antikvarie fick möjlighet att undersöka det. Golvet låg på bjälkar av ek i fyra rader lagda från norr till söder i utrymmet. Bjälkarna låg även in under kakelugnsfundamentet samt in under tröskeln till södra dörröppningen. Bjälkarna var till delvis nedbrutna av röta. Tanken var att virket skulle huggas rent och bjälkarna återplaceras i golvet. När bjälkarna togs upp upptäcktes det att dessa var avsmalnande och huggna med en profilering ungefär en meter upp från dess tjockaste ände. Profileringen bestod av en svag vulst eller snedfas längs sidorna på bjälkarna. Delvis kan bjälkarna ha huggits om som golvbjälkar och eventuellt kan profileringen ha nått runt hela bjälken. Bjälkarna hade olika längd i befintligt skick och tolkades som någon form av pelare eller stolpar som sekundäranvänts i golvbjälklaget. De bjälkar som gick in under kakelugnen sågades av för att kunna användas för dendrodatering. Samtliga bjälkar togs om hand för förvaring på slottets vind.

Golvbjälkarna låg i en djup sandfyllning som gick nästan upp till bjälkarnas ovankant. Efter samtal med länsstyrelsen beslöts att suga ut 10 cm av golvfyllningen för att få bättre luftcirkulation under det nya golvet. Sand sögs även ut i rum 8. Enstaka lösfynd i form av djurben och krukskärvor gjordes i fyllningen. Vid borttagning av fyllningen upptäcktes rester av ett kalkbruksskikt längs västra och östra mursidorna och intill kakelugnen. Kalkbruksskiktet kan möjligen vara resterna av ett kalkbruksgolv som endast sparats i ytterkanterna i rummet som i övrigt grävts ut för att få plats med golvbjälkarna.

I en bred nisch i nordöstra hörnet av rummet fanns en mursträng täckt av ett tunt lager sot. Mursträngen verkade inte vara sammanbyggd med kringliggande murar och bestod av obehandlad gråsten i kalkbruk med ett skift tegelsten mot västra sidan. Trots det sotiga skiktet fanns inga tecken på eldskadade eller brända stenar någonstans i nischen. I mursträngen fanns även avtryck efter stenar som brutits bort. I den södra muren i nischen var en fint huggen kvadersten av granit synlig som markerade nedre hörnet av nischen. Nischen förefaller inte vara en sekundär murupptagning utan snarare primär i denna byggnadsdel. I nischens bakre ände fanns ett utstickande synligt koppskift. Detta skift var uppmurat ovanpå det sotiga skiktet. Nischen har tidigare varit öppen mot öster. Öppningen som är igensatt med tegel kan delvis studeras från östra sidan under ett förvaringsutrymme under trappan i rum 9.

Murrester i nischen dokumenterades samt provtagning av bruk och kol gjordes. Nytt golv lades på nya bjälkar. De betongplintar som göts för de nya

bjälkarna göts ovanpå asfaltpapp för att inte skada eventuella underliggande lager. Ledningar till radiatorerna drogs från den befintliga ledningen i rummets sydvästra hörn. El-ledningar drogs in från angränsande rum och förlades under det nya golvet. Nytt golv på nya bjälkar av furu lades. Taket putsades om på ny vassmatta och kompletterades med en takrosett.

I muröppningen mellan rum 8 och 10 gjordes en utjämning av golvnivån för det nya trägolvet. Golvet fylldes upp med kalkbruk på en geoduk täckt av plastfilm. Tröskeln mot rum 10 byggdes på med en ny eklist.



Muröppningen till nischen är delvis synlig från östra sidan om muren, från en städskrubb under trappan i rum 9. Öppningen är igenmurad med renässansförband (t.h.) och tegel i ett mindre format än omgivande murverk (t.v.).

Byggnadshistorisk tolkning

Västra längan

De framkomna byggnadshistoriska lämningarna i rum 10 väckte frågor angående västra längans ålder och funktion. På uppdrag av Statens fastighetsverk gjordes därför en del efterforskningar för att insamla mer kunskap om västra längans byggnadshistoria. Insamlade data i form av tegelmått och bruksprover redovisas i bilaga 1 som bör betraktas som ett byggnadshistoriskt grundmaterial som kan byggas på efterhand för att få ökad kunskap om Bäckaskogs slott.

Utifrån de insamlade proverna och analyserna tolkas den västra längan som en sekundär byggnad i förhållande till kyrkans västra del, nuvarande norra tornet. Flera saker tyder på detta, dels skillnaderna i murtjocklek, murbruk och förbandsteknik mellan kyrkan och västra längan (rum 10 exteriöra murverk) och dels den ”inbyggda” strävpelaren i rum 10, nordvästra hörnet. Murverket till tornets, kyrkans västparti, är omkring 140 cm tjockt murat i munkförband med kopporna i sicksack medan västra längans murar är drygt 100 cm murade med springande kopp. Koppstenarna har medvetet murats med svartbrända tegelstenar för att åstadkomma ett dekorativt diagonalrandigt mönster i fasaden. De svartbrända tegelkopporna förekommer även i kyrkans västparti men har inte samma mönsterverkan som på västra längan.

Den östra muren i rum 10 ska sannolikt tolkas som en yttermur vilket innebär att längans östra delar har tillkommit senare. Den äldsta klosterlängan mot väster har alltså varit betydligt smalare. Detta resonemang stöds av att murtjockleken för rum 10 och västra längans östra mur skiljer sig vilket också beror på de olika murarnas karaktär. Östra muren är en fullmur med två och en halvtens bredd medan övriga murar är skalmurar. Den ursprungliga bredden på västra längan stämmer också bättre överens med måtten på en medeltida länga (Tony Björk, muntligen). Västra längan i dess nuvarande bredd har dock tillkommit före övergången till profant herresäte. Rester av murverk i munkförband kan ännu studeras i dess östra fasad som är ett komplex historisk karta över århundradenas ombyggnader och förändringar. En närmare studie behövs och är berättigat med tanke på att denna del tidigare har varit täckt av murgröna och inte varit föremål för närmare dokumentation tidigare.

Nischens funktion

Vid undersökningar av murverk i och runt nischen blev det tydligt att nischen tidigare har varit öppen mot öster kanske för genomgång under någon period. Nischen tycks också vara en primär konstruktion i denna del av slottet med tanke på den fint murade omfattningen och kvaderstenarna på dess södra sida. Norra sidan verkar ommurad vilket kan ha skett i samband med att man tog upp den nuvarande öppningen till rum 8. Den mursträng med sotlager som påträffades i nischens golv gör att en tolkning av nischen som någon form av eldstad ligger nära till hands men utan analys av proverna går det inte att säga om denna är samtida med nischen, äldre eller en senare konstruktion. I mursträngen fanns inga tecken på eldning vilket kan förklaras av att eldstadens övre del rivits eller att härden har varit placerad öster om nischen med murad skorsten bakom muröppningen. Skorstenen till eldstaden har senare rivits och det tomrum som då bildats har blivit en naturlig placering för en trappuppgång (en trappa är belägen i rummet öster om rum 10). Ritningar över längan från tidigt 1800-tal visar även en nisch från östra sidan om muren till rum 10.

Västra längans funktion kan vi inte säga något om i dagsläget utan är hänvisade till jämförande studier med andra kloster. Västra flygeln är kanske den av klosterlängorna med fyrlängad uppbyggnad som är mest svårtolkad. Den brukar vanligen anses för lekbrödernas flygel med egen sovsal och matsal. Eldstadens placering vid kyrkans södra sida kan tyckas konstig men rester av en möjlig eldstad eller ugn med ungefär samma placering har även påträffats i den förmodade västra längan till Tommarps kloster. I rum 10 finns ytterligare en nisch som inte fått sin förklaring, kanske en förvaringsnisch eller en dörröppning. En möjlighet är att det funnits någon form av trappa vid denna sida av kyrkans västparti. Kanske ska nischen istället tolkas som en portalöppning. Tanken på att nuvarande rum 10 utgjort någon form av trapptorn till kyrkan har tidigare

framkastats av Mannerstråle (1989). Ingång till kyrkans västra del tycks inte ha funnits från söder i bottenplan däremot kan en trappa lett upp till en empurvåning eller utgjort en ingång till kyrkans vind.

En närmare studie av jämförelsematerialet samt det utgrävningsmaterial som finns att tillgå för Bäckaskogs slott kan ge ytterligare information. Intressant är att domkyrkoarkitekten C. G. Brunius omnämner att man ännu på 1800-talet kunde se rester av munkarnas celler i västra längan. Med detta i åtanke borde det vara högtintressant att även studera arkivmaterialet närmare.

Kyrkans byggnadshistoria

Vad gäller klosterkyrkan har den arkitektoniska likheter med Övedskloster i Skåne och Dragsmark i Bohuslän. Kyrkan hade relativt enkel utformning och knyter an till de tidiggotiska klosterkyrkorna för tiggardordnarna vid den här tiden. Klosterkyrkan i Bäckaskog har tillkommit huvudsakligen under två byggnadsetapper. Den äldsta kyrkan består av dess östra delar, två valvtravéer lång. Rester av den ursprungliga västra gaveln har påträffats under golvet i rum 79, söder om norra portgången. Delar av västgaveln tycks också ha bevarats vid norra och södra sidan med en slags portalöppningar mellan kyrkans två delar kanske någon form av gräns mellan klosterkyrkan och lekmännens avdelning.

Den andra byggnadsetappen består av kyrkans två västra valvtravéer. Vid en murupptagning i rum 6 i tornets bottenvåning påträffades vid 1900-talets mitt de pelarknippen som också syns ifrån pannrummet rum 2. Pilastrarna med fem språng har haft en ansenlig storlek och verkar ha burit upp en hög valvbåge mellan kyrkans första och andra valvtravéer. Pilastrarnas och valvets övre del är inte synliga idag men konturerna efter en igenmurad valvbåge kan studeras från kyrkvinden. Igenmurningen har säkert skett i samband med att tornet byggdes då murarna i tornets nuvarande nedre östra mur behövde förstärkas. Strax över valvbågen finns en muröppning i gaveln mellan långhusvinden och tornets östra fasad. Denna murdel är inte den ursprungliga kyrkans västgavel som var belägen en travé längre österut. Det murverk som är synligt här tillkom när tornet byggdes. Vid denna tid var kyrkans murar högre än de är idag och det är det som lämnat avtryck i en gavelspets mot tornets östra fasad. Öppningen till tornvinden och de öppningar som syns i tornets östra sida, idag intill trappuppgången till salen över långhuset, tillkom när tornet byggdes och tillhör alltså inte klosterperioden. Däremot kan de mycket väl ha fungerat som en herrskapsläktare under den period då kyrkans östra delar fortfarande var i bruk.

Under 1700-talet förlorade kyrkan sin roll som slottskapell. Slottet övergick till att fungera som översteboställe och valven revs inne i kyrkan. Kring 1819 tillkommer de skiljeväggar av korsvirke som ännu finns kvar inne i tornets bottenvåning. Den östra portalen i tornets bottenvåning bör ha igenmurats vid detta tillfälle.

Kulturhistorisk bedömning

Renoveringen av Bäckaskogs slott, bar och reception innebar omfattande arbeten i en av slottets äldsta delar. Renoveringen var motiverad då underhållet i utrymmena var eftersatt. Till viss del har en äldre plandisposition återställts genom upptagande och uppmurning av gamla dörröppningar. Den skorsten som togs bort i kontoret var ett sentida inslag och dess borttagande har inneburit återgång till en äldre planlösning. Ytskikt har förnyats och utgör vår tids eget avtryck på slottets historia. Renoveringen har genomförts med stor hantverksskicklighet och med hög kvalitet. De golvsocklar i rum 8 och 7 som byttes ut innebär ett avsteg från gällande beslut.

Vid renoveringen har man valt att återföra utrymmena till 1800-talets förra hälft som också stämmer väl överens med befintliga snickerier, plandisposition och utrymmena söder om de renoverade rummen. Ur antikvarisk synpunkt hade det varit mer korrekt att tapetsa utrymmena istället för att putsa och måla väggarna. Tapeter har en stark tradition i Sverige och vid 1800-talet var förmodligen samtliga rum utom möjligen rum 6 tapetserade.

Renoveringen har även inneburit att ytterligare fakta har kunnat fogas till vår kunskap om slottets historia. De prover som togs samt bjälkarna från rum 10 utgör ett historiskt källmaterial som kan ge ytterligare svar på slottets ombyggnadsfaser. Materialet bör framför allt ses som ett jämförelsematerial vid framtida undersökningar av slottet.

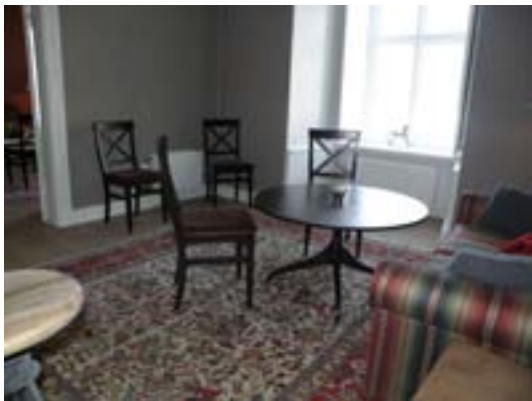
Inför framtida renoveringar är det önskvärt med ett bättre byggnadshistoriskt underlag för ett bättre resultat som utgår från slottets egna unika värden, historia och karaktär.

Lund 120401

Kerstin Börjesson



Rum 4, t.v. och rum 6 t.h. vid slutbesiktning i januari 2012.



Rum 7 t.v. och t.h. muröppningen mellan rum 10 och 8.



Detalj av snickerier i rum 8 t.v. och t.h. rum 10.

Källor

Jönsson, Lars, *Premonstratenserkloster i Norden, En komparativ analys av deras grundplaner*. Uppsats i medeltidsarkeologi 1987 Lunds universitet.

Jönsson, Lars och Ulrika Wallebom, *Premonstratenserklostret i Östra Tommarp, Arkeologisk förundersökning år 2005*, University of Lund Institute of Archaeology and Ancient History, Report Series No 98. Lund 2011.

Skånska kloster, Olika författare, Skånes Hembygdsförbunds årsbok 1987-1988.

Vårdprogram för Bäckaskogs slott, L356, Statens Fastighetsverk genom Hans Ponnert Arkitekter 2005.

Kockum, Jan, *Saltus Sanctae Mariae*, Bäckaskogs kloster – arkeologiska undersökningar under ett halvt sekel.

Bilaga 1

Materialredovisning

2012-02-16 Målarmästare Scharfe AB.

Bäckaskog slott.

Renovering av reception och bar.

Materialförteckning över måleriprodukter.

Schellack	Ottossons Färgmakeri
B28 gipspackel	Ardex
Väggspackel LH	Alcro
Snickerispackel	Flygger, Rubinol
Emulsionsfärg vit	Ottossons Färg
Slipper Satin	Ottossons Färg
Charleston Grey	Ottossons Färg
Porphyr Pink	Ottossons Färg
Old Hwhite	Ottossons Färg
Linoljefärg Mandelvit	Allbäck
Linoljevax Mulvadngra	Allbäck
Modelgips	Krone-gips
Kokt linolja	Nitor
Balsamterpentin	Nitor
Tungolja	Claesons Trätjära

Bilaga 2

Rapport antikvarisk förundersökning

Bakgrund

Med anledning av en restaurering av bar och reception i tornets bottenvåning gjordes en antikvarisk förundersökning av en värmekammare belägen i rum 4, i norra tornet. Undersökningen gjordes på anmodan av Riksantikvarieämbetet genom Lotta Kockum då önskemål fanns att ta bort värmekammaren för att kunna utnyttja utrymmet bättre och kunna använda befintliga håltagningar i muren mot öster.

Värmekammaren finns inte omnämnd i vårdprogrammet för Bäckaskogs slott. I samma vårdprogram finns i bilaga 2, en planritning från 1819 av slottets västra länga med tornen i norr och söder. Enligt ritningen har en kakelugn stått på den plats där den nuvarande värmekammaren är belägen.

Beskrivning

Undersökning gjordes på plats av byggnadsantikvarie Kerstin Börjesson, Regionmuseet Kristianstad 2011-10-24. Eftersom en restaurering pågick av tornets bottenvåning var golvet i detta utrymme borttaget och grundläggningen till värmekammaren delvis frilagd. Undersökningen bestod av att utanpåliggande putslager knackades bort på nedre delar av värmekammaren.

Värmekammaren upptar en yta av 127 x 67 cm i rummets nordvästra hörn. Höjden är 100 cm, mätt från en gjuten betongplatta på västra och södra sidan om murarna. Värmekammaren avtäcks av en röd, slipad kalkstenskiva. Den gjutna betongplattan är inget fundament för värmekammaren utan är endast gjuten kring murarna, cirka 25 cm brett, liksom längs rummets västra och östra sidor. Cirka 5 cm över den gjutna plattan på värmekammarens södra sida finns ett nedre utkragande koppskift av maskintillverkat, standardiserat rött tegel 12,5 x 6,5 cm.

Längs västra sida knackades fram ett nedre tegelskift motsvarande det mot söder, storlek 12,5 x 7-6,5 x 26 cm. Tegelskiftet tycks murat på ett skikt av ”byggskrot” av murbruk och tegel mm. Under värmekammarens norra halva är det moderna teglet murat cirka 20 cm över betongplattan, ovanpå vad som kan vara ett äldre lager med tegel och kalkstensplattor. En större kalkstensskiva samt rester av tegel eller tegelplattor syns i ett ca 15 cm högt lager med modernt tegel murat över detta. Lagret sträcker sig, från norra väggen, cirka 80 cm mot söder.

Värmekammaren är murad och överputsat av ett hårt, sannolikt cementinblandat, gråaktigt bruk. Det nedre lagret med äldre plattor är murat med vitt kalkbruk. På värmekammarens västra sida finns en sotningslucka av gjutjärn i enkel utformning utan dekor eller inskrift.

Tolkning

Värmekammarens övre delar är sannolikt murad någon gång i mitten av 1900-talet. Såväl murtegel och sotningsluckan pekar mot detta. Möjligheten finns att

äldre golv/eller fundament till en borttagen kakelugn kan finnas kvar under värmekammarens norra del. Fundamenten för befintlig kakelugn i rum 8 har måtten 87 x 96 cm, i rum 9; 97 x 117 i bredd och i rum 10, söder om tornet; 87 x 117. Om fundament för en äldre kakelugn har funnits på platsen är det troligt att detta har haft ungefär samma mått d.v.s. något bredare i längs yttermuren i norr med ett djup mot söder på 87-97 cm. Det synliga lagret med tegel och kalksten i kalkbruk stämmer väl överens med detta mått.

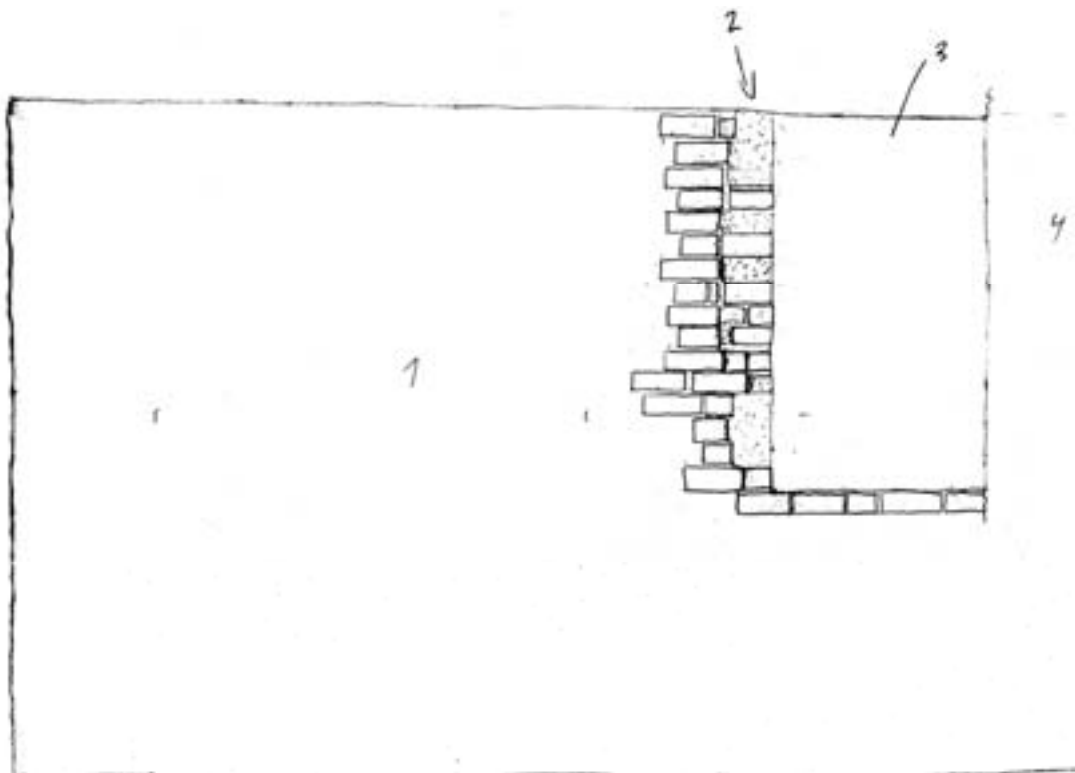
Vid en eventuell borttagning av värmekammaren behöver rivningen bevakas då rester av äldre golv/fundament för kakelugn sannolikt finns bevarat i murarnas nedre delar. Dessa är belägna under den senaste golvnivån.

Kerstin Börjesson

2011-10-26

Bilaga 3

Uppmätning norra väggen rum 7



Uppmätning av norra väggen i rum 10. I det ursprungliga murverket (1) syntes en sekundär muröppning (2) med en ny fönsteromfattning (3). Invid nordöstra hörnet fanns ett lager sentida putsyta. Ej skalenlig.

Bilaga 4

Redovisning av bruksprover, tegelstorlekar och murtjocklekar

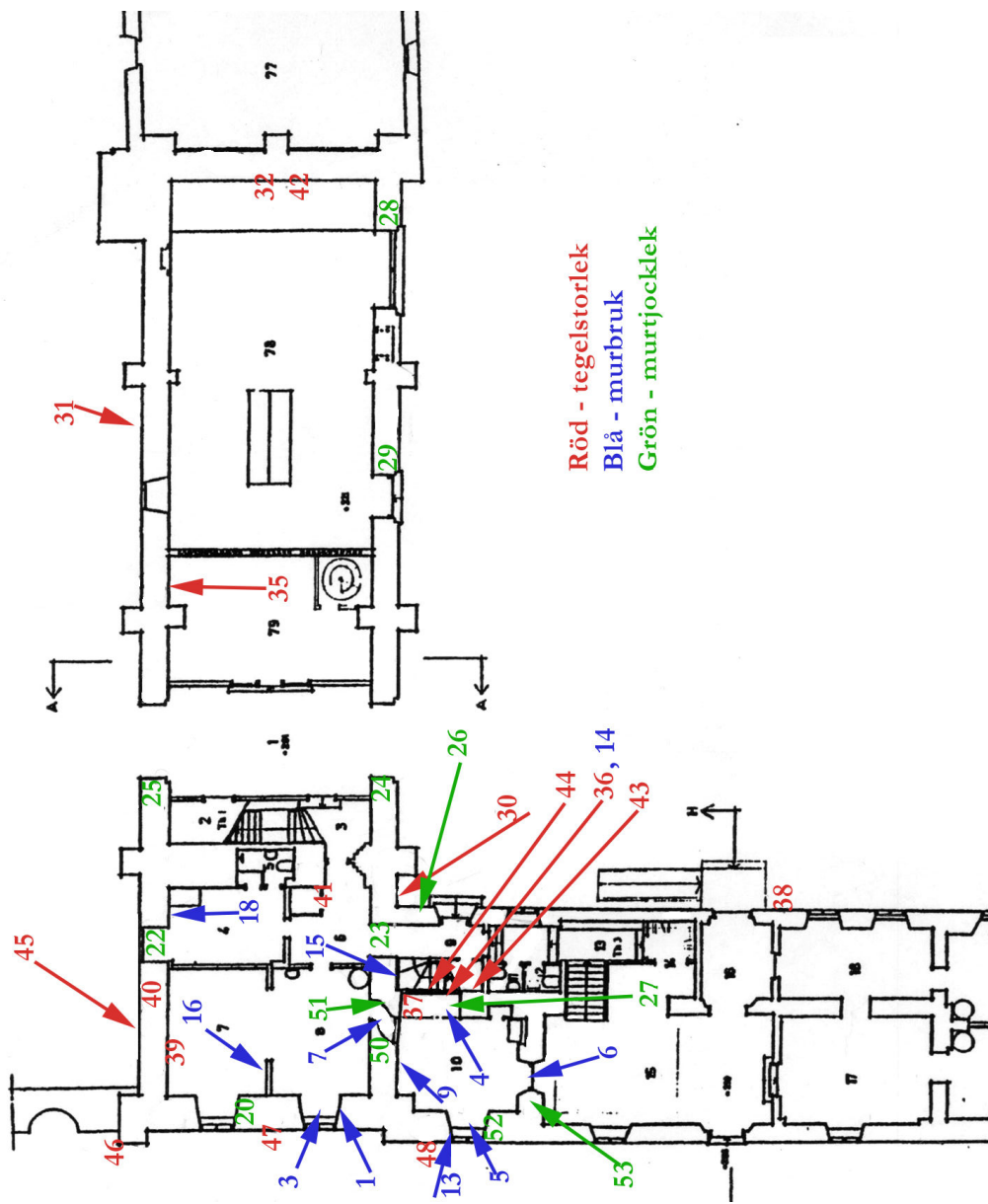
Nr	Rum/mur	Tegelstorlek	Beskrivning	= jämför
30	Norra tornet, yttermur södra mur	25,5-27 x 12,5-13 x 7-7,5		
31	Yttermur, kyrkans långhus norr	25-26,5 x 12-13 x 8-8,5		=26
32	Kyrkans kor, östra innermur, bottenvån.	25,5-26,5 x 12-13 x 8-8,5		
35	Långhus innermur 2:a valvfack, bottenvån.	25-26,5 x 12,5-13 x 9		
36	Koppskift i nisch rum 10, v-längan	- x 12,5-13 x 9		=31
37	Mursträng i golv i nisch rum 10 v-längan	25 x 13 x 8,5		

38	Västra långa, öster, utvändig mur	- x 12 – 12,5 x 7,5 -8	Munkförband	
39	N tornet, rum 7, norr invändig mur	26-26,5 x 12,5 x 9	Munkförband kopp i sicksack mellan skiften	
40	N torn rum 7, invändigt norr igenmurning fönster	28,5-29 x 14 x 7,5	Renässansförband	=47
41	N torn rum 6 invändig mur öster	24-25,5 x 11,5-12 x 7	Renässansförband	
42	Kyrkans kor, öster 2 vån	27 x 12-13 x 8,5		
43	V-lången väster rum 9	26-26,5 x 13,5-14 x 8-8,5		
44	V-lången, rum 10 öster nisch	25 x 7-7,5 x -		
45	N torn norr, utvändigt murverk	26,5-27 x 12-13 x 8-9	Munkförband kopp i sicksack	=46

46	N torn, nv stråvpelare	25-27 x 8,5-9 x 12,5			=45
47	N torn, igensättning v-portal	28-29 x 13-14 x 7-7,5			=40
48	V-länga Utvändigt murverk rum 10	25,5-26 x 12-12,5 x 8-8,5		Munkförband springande kopp	
Nr	Rum/mur	Murtjocklek	Beskrivning		= Jämför
20	N-torn, rum 8 väster	138 cm			=21
21	N torn, rum 7 väster	140 cm			=20
22	N torn, norr mur, rum 4	104 cm			=23
23	N torn, rum 6, södra mur	104 cm			=22
24	Portgång (kyrkan, södra mur)	114 cm			
25	Portgång (kyrkan) norr mur	108 cm			
26	V längan, no. hörn	68 cm			
27	Djup, murnisch, rum 10 öster	107 cm			
28	Kyrkan söder kor	100 cm			
29	Kyrkan söder, långhus, 2a valvack	103 cm			
50	Mur mellan rum 10 v-länga och 8 N torn väster om dörr	103 cm			
51	Mur mellan rum 10 v-länga och 8 N torn öster om dörr	120 cm			
52	V länga rum 10, v mur	103			

53	V långa, rum 10, söder	106			
Nr	Rum/mur	Murbruk	Beskrivning		= Jämför
1	N torn Rum 8, fönsternisch, sekundär murupptagning	Finmagrat, sandigt, gulvitt-vitt kalkbruk, homogent			
2	Som 5				=5
3	Rum 8, fönsternisch, torn grundmur	Kolinblandat, grågult bruk, hårt med en del kalkklumpar			
4	V långa Mursträng i nisch Rum 10	Gulgrått, hårt, rikligt grov-fin ballast			
5	V långa Väster grundmur rum 10	Gulvitt -gult riklig med ballast av sand, hårt			=2
6	V långa Rum 10, södra mur	Homogent gulgrått rikligt med ballast			=12
7	N torn Mur mellan torn och v långa i dörröppning	Bruk med rikl. kol-inblandning, en del kalk och växtdelar, ohomogent och grovt			=3
8	Som 7				=3
9	V långa, rum 10 mot norr	Vitt homogent fin ballast			
10	Grundmur mellan V långa och n torn	Grått bruk med kolinblandning	Påminner om 8 och 3		
12	Som 6				=12
13	V långa, rum 10 Fönsternisch norra sida	Vitt-gulgrått homogent fin ballast en del kalkklumpar och små tegelbitar	Påminner om 1		

14	V långa, rum 10 bruk i nisch östra mur	Brungrått-gult, poröst, ganska löst homogent, fin ballast		
15	V långa, rum 10 Nisch norra vägg	Rödbrungrått, blandad fin ballast, inte mkt bindemedel, en del tegel och träkol		
16	N torn Korsvirkesvägg rum 7. Putslager.	Vitt kalkrikt med kalkbitar inblandning av hår och halm. Jämt i karaktären. Hög kvalitet. Brädriven yta.		
17	N torn rum 7	Som 16		=16
18	N torn rum 4 putsskikt	Putts i minst två urskiljbara skikt A: äldsta skiktet som 16 B: påminner om 6		
Nr	Fynd	Beskrivning		
11	Lösfynd golvfyllning, rum 10	Krukskärva		
12	Lösfynd golvfyllning, rum 10	Krukskärva		
12	Lösfynd golvfyllning, rum 10	Skelettdel, näbb, från sjöfågel		



Plan över Bäckaskogs slotts norra delar. Nummer redovisar plats för mätdata samt provtagnings-

Regionmuseets E-rapportserie 2012

Kulturmiljö

1. Ruveröds kvarn – restaurering av kvarnbostaden, Riseberga sn, AM, Helene Stalin Åkesson, 2011
2. Helsingborgs konserthus – fasadrenovering, byte av dörrar och fönster samt renovering av skärmtak, Helsingborgs stad, AM, Maria Sträng, 2011
3. Kulturhistorisk värdering, återlämnade gravvårdar i Kvistofta församling, dokumentation, Kerstin Börjesson 2012
4. Norra Skrävlinge kyrkogård, vård- och underhållsplan, Norra Skrävlinge sn, Kerstin Börjesson, 2012
5. Bäckaskogs kloster, Renovering bar och reception, Kiaby sn, AM, Kerstin Börjesson, 2012

Förkortningar:

AF-antikvarisk förundersökning
AM- antikvarisk medverkan
AU-arkeologisk utredning
DK- dokumentation, övrigt

FU- arkeologisk förundersökning
KA- kulturhistorisk analys
MD-murverksdokumentation
OU- osteologisk undersökning

PJ- projektrapport
UN- arkeologisk undersökning
BD- byggnadsdokumentation
BAD-byggn-ark-dokumentation

